



# รายงานการเฝ้าระวังทางระบาดวิทยาประจำเดือน

Monthly Epidemiological Surveillance Report

[Http://www.thalang-dhcc.com](http://www.thalang-dhcc.com)

Email : [epidhtalang@gmail.com](mailto:epidhtalang@gmail.com)

ปีที่ 1 ฉบับที่ 1 : มกราคม 2554

Volume 1 Number 1 : January ,2011

ศูนย์ระบาดวิทยาอำเภอกลาง โรงพยาบาลกลาง จังหวัดภูเก็ต

## สารบัญ

- รายงานการเฝ้าระวังทางระบาดวิทยาอำเภอกลาง ประจำเดือน มกราคม 2554

รายงานการเฝ้าระวังทางระบาดวิทยาอำเภอกลาง ได้รวบรวมจากบัตรรายงานผู้ป่วย (รง.506, รง.507) ที่โรงพยาบาลกลางได้รับรายงานจากสถานบริการสาธารณสุขในอำเภอประจำปี 2554 (ระหว่างวันที่ 1 มกราคม – 31 มกราคม 2554) จำนวน 248 บัตร

### ♣ การรับส่งบัตรรายงาน 506

ตารางที่ 1 จำนวนบัตรรายงาน 506,507 และความทันเวลา จำแนกตามสถานบริการ อำเภอกลาง จังหวัดภูเก็ต

สถานบริการ	จำนวนบัตรรายงาน 506					หมายเหตุ
	ส่ง	ทันเวลา	ร้อยละ	ไม่ทันเวลา	ร้อยละ	
1. โรงพยาบาลกลาง	384	200	52.08	184	47.92	
2. รพ.สต.ศรีสุนทร	9	2	22.22	7	77.78	
3. รพ.สต.บ้านท่าหิน	17	14	82.35	3	17.65	
4. รพ.สต.เชิงทะเล	4	4	100	0	0	
5. รพ.สต.บ้านบางเทา	4	0	0	4	100	
6. รพ.สต.ป่าคลอก	24	0	0	24	100	
7. รพ.สต.บ้านพารา	0	0	0	0	0	Zero report
8. รพ.สต.บ้านเกาะนาคา	0	0	0	0	0	
9. รพ.สต.ไม้ขาว	7	0	0	7	100	
10. รพ.สต.บ้านไม้ขาว	12	0	0	12	100	
11. รพ.สต.สาธุ	4	0	0	4	100	
12. ศสช.เทพกระษัตรี	3	0	0	3	100	
รวม	468	220	47.01	248	52.99	

ที่มา : รง.506 และ รง.507 ศูนย์ระบาดวิทยาอำเภอกลาง จังหวัดภูเก็ต

**ความครอบคลุมของสถานบริการระดับอำเภอ**

มีความครอบคลุม เท่ากับร้อยละ 91.67 จากการได้รับรายงานทั้งสิ้น 11 แห่ง จากทั้งหมด 12 แห่ง  
**Zero report** จำนวน 1 แห่ง ได้แก่ รพ.สต.บ้านพารา

สรุปความทันเวลาของบัตรรายงาน 506 ระดับศูนย์ระดับอำเภอกลาง ความทันเวลาเท่ากับร้อยละ 52.99

สรุปความทันเวลาของบัตรรายงาน 506 โรงพยาบาลกลาง ความทันเวลา ร้อยละ 52.08

**10 อันดับโรคที่มีอัตราป่วยสูงสุด**

โรคที่ต้องเฝ้าระวังที่มีอัตราป่วยต่อแสนประชากร 10 อันดับแรกของอำเภอกลาง จังหวัดภูเก็ต ได้แก่ ไข้ไม่ทราบสาเหตุ อูจจาระร่วง ตาแดง/ตาอักเสบ อาหารเป็นพิษ ไข้หวัดใหญ่ ปอดอักเสบ งูสวัด วัณโรคปอด คางทูม และ สุกใส ตามลำดับ รายละเอียด ดังตารางที่ 1

ตารางที่ 1 จำนวนและอัตราป่วยด้วยโรคที่ต้องเฝ้าระวัง 10 อันดับแรก ของจังหวัดอำเภอกลาง จังหวัดภูเก็ต ตั้งแต่วันที่ 1-31 มกราคม 2554

โรค	1.เทพกระษัตรี		2.ศรีสุนทร		3.เชิงทะเล		4.ป่าคลอก		5.ไม้ขาว		6.สาธุ		8.อำเภอกลาง	
	จำนวน	อัตรา/แสน	จำนวน	อัตรา/แสน	จำนวน	อัตรา/แสน	จำนวน	อัตรา/แสน	จำนวน	อัตรา/แสน	จำนวน	อัตรา/แสน	จำนวน	อัตรา/แสน
1.ไข้หรือไข้ไม่ทราบฯ	29	150.02	43	267.35	28	172.40	43	327.00	24	196.34	8	160.38	175	213.37
2.อูจจาระร่วง	29	150.02	35	217.61	15	92.36	12	91.25	18	147.25	11	220.53	120	146.31
3.โรคตาแดง	22	113.81	30	186.52	12	73.89	7	53.23	10	81.81	0	0.00	81	98.76
4.Food poisoning	2	10.35	10	62.17	1	6.16	4	30.42	0	0.00	1	20.05	18	21.95
5.ไข้หวัดใหญ่	2	10.35	3	18.65	2	12.31	2	15.21	1	8.18	1	20.05	11	13.41
6.ปอดบวม	1	5.17	1	6.22	2	12.31	3	22.81	1	8.18	0	0.00	8	9.75
7.งูสวัด	4	20.69	0	0.00	1	6.16	1	7.60	0	0.00	0	0.00	6	7.32
8.วัณโรคปอด	1	5.17	0	0.00	2	12.31	1	7.60	1	8.18	0	0.00	5	6.10
9.คางทูม	0	0.00	3	18.65	2	12.31	0	0.00	0	0.00	0	0.00	5	6.10
10.สุกใส	0	0.00	0	0.00	0	0.00	0	0.00	4	32.72	0	0.00	4	4.88

ที่มา : รง.506 และ รง.507 ศูนย์ระดับวิทยาอำเภอกลาง จังหวัดภูเก็ต

## สถานการณ์โรคที่สำคัญเดือน มกราคม 2554

### \* สถานการณ์โรคไข้เลือดออก

จังหวัดภูเก็ต มีอัตราป่วยสูงเป็นอันดับที่ 8 ของประเทศ อันดับ 4 ของภาคใต้ และอันดับ 1 ของเขต  
สาธารณสุขที่ 7

จากข้อมูลการเฝ้าระวังทางระบาดวิทยาของศูนย์ระบาดวิทยาอำเภอถลาง รง.506 และ รง.507 ตั้งแต่วันที่ 1 – 31 มกราคม 2554 มีจำนวนผู้ป่วยที่ยืนยันการวินิจฉัยแล้ว จำนวน 1 ราย คิดเป็นอัตราป่วย 1.22 ต่อแสน ไม่มี  
รายงานผู้ป่วยเสียชีวิต

อำเภอถลาง มีอัตราป่วยสูงเป็นอันดับที่ 3 ของจังหวัดภูเก็ต

จากข้อมูลการเฝ้าระวังทางระบาดวิทยาของ ศูนย์ระบาดอำเภอถลาง และจังหวัดภูเก็ต รง.506 และ รง.  
507 ตั้งแต่วันที่ 1 มกราคม - 28 กุมภาพันธ์ 2554 มีจำนวนผู้ป่วยที่ยืนยันการวินิจฉัยแล้ว จำนวน 2 ราย คิดเป็นอัตรา  
ป่วย 15.21 ต่อแสนประชากร พบผู้ป่วยในตำบลป่าคลอก จำนวน 2 ราย ไม่มีรายงานผู้ป่วยเสียชีวิต

#### ลักษณะการกระจาย

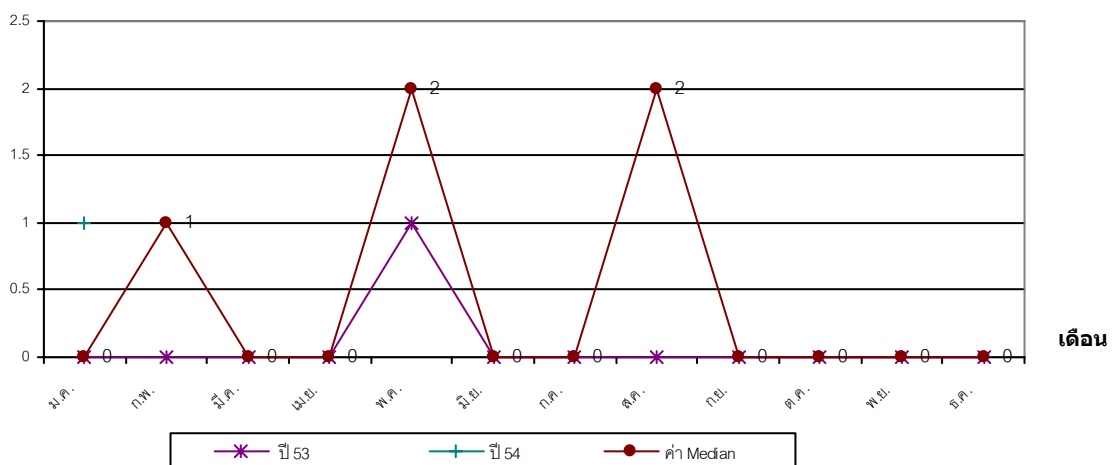
พื้นที่เกิดโรค : ตำบลป่าคลอกมีอัตราป่วยสูงสุด 7.60 ต่อแสน (1 ราย) ไม่พบผู้ป่วยในตำบลอื่นๆ

กลุ่มอายุที่พบโรค : พบในกลุ่มอายุ 30-34 ปี คิดเป็นอัตรา 355.87 ต่อแสนประชากร

ขณะนี้ ยังคงพบผู้ป่วยอย่างต่อเนื่องในบางพื้นที่ ซึ่งเมื่อเปรียบเทียบกับค่ามัธยฐาน 5 ปี ย้อนหลัง (พ.ศ.  
2548-2552) และปี 2553 พบว่า จำนวนผู้ป่วยน้อยกว่าค่ามัธยฐานและมีแนวโน้มลดลง เดือนมกราคม 2554 พบผู้ป่วย  
จำนวน 1 ราย ดังรูปที่ 1

รูปที่ 1 จำนวนผู้ป่วยโรคไข้เลือดออกอำเภอถลาง จังหวัดภูเก็ต ปี 2554 เปรียบเทียบกับค่ามัธยฐานย้อนหลัง 5 ปี (พ.ศ.  
2548-2552) และปี 2553

จำนวนผู้ป่วย(ราย)



## ●\* สถานการณ์โรคมาลาเรีย

อำเภอถลาง : ตั้งแต่วันที่ 1 – 31 มกราคม 2554 มีรายงานผู้ป่วยโรคมาลาเรีย รวมทั้งสิ้น 1 ราย คิดเป็นอัตราป่วย 3.56 ต่อพัน ไม่มีรายงานผู้ป่วยเสียชีวิต

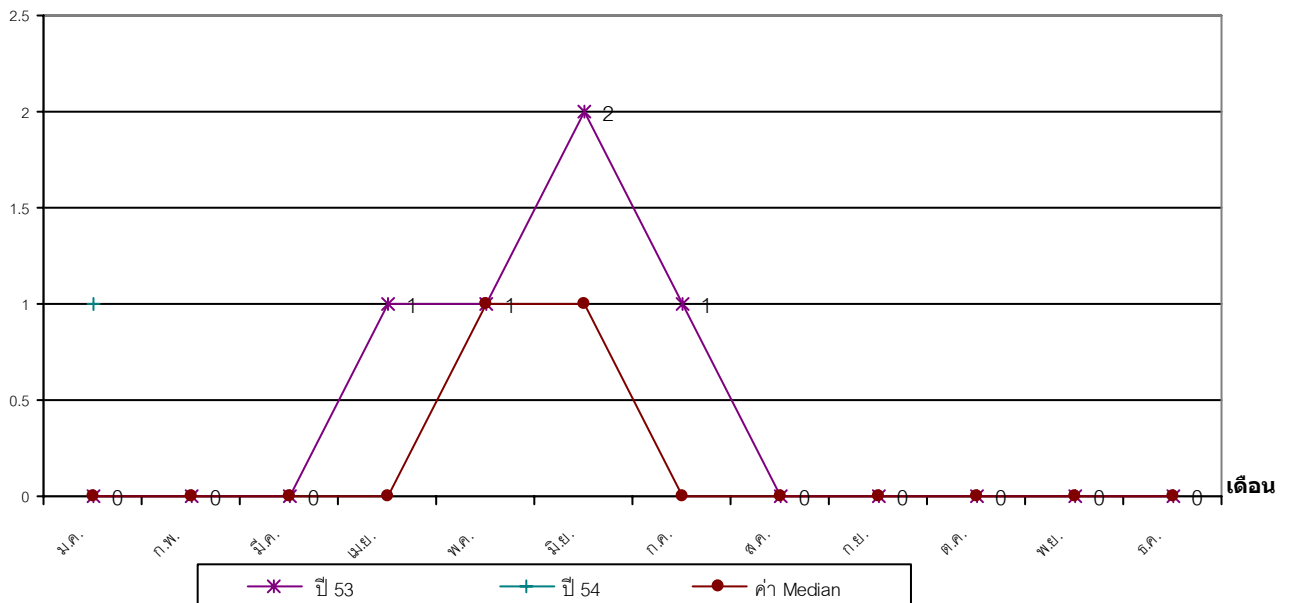
### ลักษณะการกระจาย

พื้นที่เกิดโรค : ตำบลสาครมีอัตราป่วยสูงสุด 0.2 ต่อพัน (1 ราย) เป็น Import Case

กลุ่มอายุที่พบโรค : พบในกลุ่มอายุ กลุ่มอายุ 25-34 ปี อัตราป่วย 9.71 ต่อพันประชากร (1 ราย)

สถานการณ์โรคมาลาเรียในเดือนมกราคม 2554 มีจำนวนผู้ป่วยไม่เกินค่ามัธยฐาน 5 ปี ย้อนหลัง ดังรูปที่ 2 รูปที่ 2 จำนวนผู้ป่วยโรคมาลาเรียจังหวัดภูเก็ต ปี 2554 เปรียบเทียบกับค่ามัธยฐานย้อนหลัง 5 ปี (พ.ศ.2548-2552) และปี 2553

จำนวนผู้ป่วย (ราย)



## ●\* สถานการณ์โรคไข้หวัดใหญ่

ตั้งแต่วันที่ 1-31 มกราคม 2554 มีรายงานผู้ป่วยโรคไข้หวัดใหญ่ตามฤดูกาล รวมทั้งสิ้น 12 ราย คิดเป็นอัตราป่วย 14.63 ต่อแสน ไม่พบผู้ป่วยโรคไข้หวัดใหญ่สายพันธุ์ใหม่ชนิด A (H1N1)

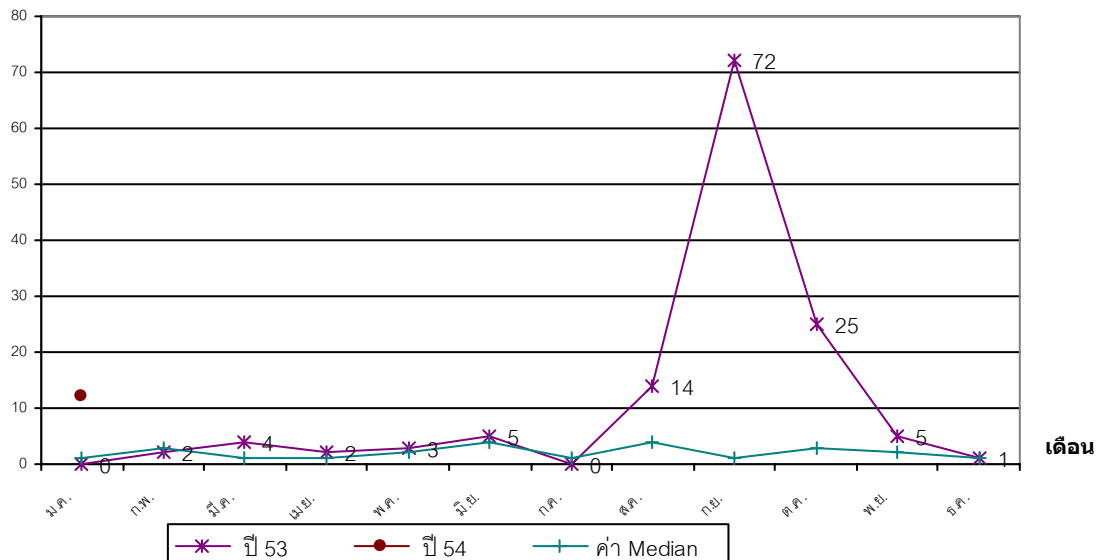
### ลักษณะการกระจาย

พื้นที่เกิดโรค : ตำบลที่มีอัตราป่วยสูงสุด จำนวน 3 ตำบล คือ ตำบลเทพกระษัตรี อัตราป่วย 15.52 ต่อแสนประชากร (3 ราย) ตำบลเชิงทะเล อัตราป่วย 18.47 ต่อแสนประชากร (3 ราย) ตำบลป่าคลอก อัตราป่วย 22.81 ต่อแสนประชากร (3 ราย) รองลงมาคือตำบลไม้ขาว 24.54 ต่อแสนประชากร (2 ราย) พบผู้ป่วยน้อยที่สุด คือ ตำบลศรีสุนทร จำนวน 1 ราย คิด 6.22 ต่อแสน

**กลุ่มอายุที่พบโรค :** กลุ่มอายุที่มีอัตราป่วยกระจายตามกลุ่มอายุทั่วไป ซึ่งเดือนแรกของปีทางระบาดวิทยา  
 สถานการณ์โรคไข้หวัดใหญ่ในเดือน มกราคม 2554 สูงกว่าค่ามัธยฐาน 5 ปี ดังรูปที่ 3

รูปที่ 3 จำนวนผู้ป่วยโรคไข้หวัดใหญ่อำเภอกลาง จังหวัดภูเก็ต ปี 2554 เปรียบเทียบกับค่ามัธยฐานย้อนหลัง 5 ปี (พ.ศ. 2548- 2552) และปี 2553

จำนวนผู้ป่วย (ราย)



**\* สถานการณ์โรคอุจจาระร่วงเฉียบพลัน**

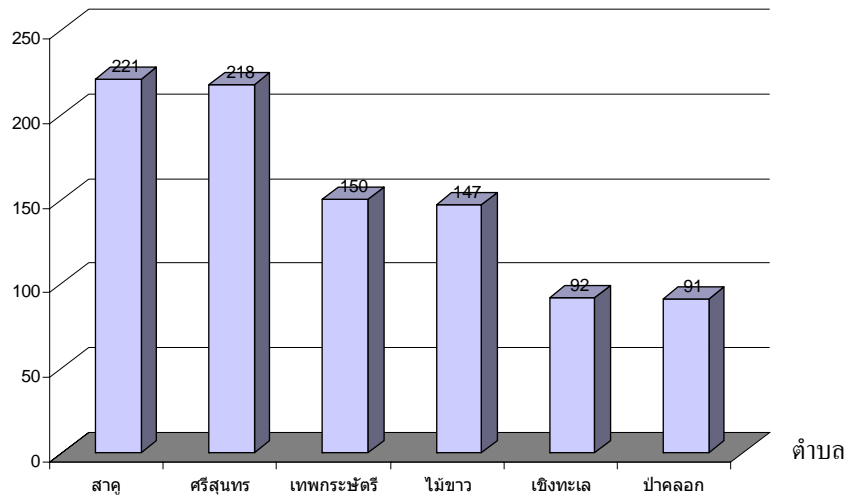
ตั้งแต่วันที่ 1 -31 มกราคม 2554 มีรายงานผู้ป่วยโรคอุจจาระร่วงเฉียบพลัน รวมทั้งสิ้น 120 ราย คิดเป็นอัตราป่วย 124.36 ต่อแสน จำแนกเป็นเพศชาย จำนวน 82 ราย เพศหญิง จำนวน 84 ราย

**ลักษณะการกระจาย**

**พื้นที่เกิดโรค :** ตำบลที่มีอัตราป่วยสูงสุด คือตำบลสาธุ อัตราป่วย 220.53 ต่อแสนประชากร (11 ราย) รองลงมา ตำบลศรีสุนทร อัตราป่วย 217.61 ต่อแสนประชากร( 35 ราย) ตำบลเทพกระษัตรี อัตราป่วย 150.02 ต่อแสนประชากร(29 ราย) ตำบลไม้ขาว อัตราป่วย 147.25 ต่อแสนประชากร( 18 ราย) และตำบลเชิงทะเล อัตราป่วย 92.36 ต่อแสนประชากร(15 ราย) ตามลำดับ และพบผู้ป่วยน้อยที่สุด คือตำบล ป่าคลอก อัตราป่วย 159.70 ต่อแสนประชากร(21 ราย) ดังรูปที่ 4

รูปที่ 4 อัตราป่วยโรคอุจจาระร่วงเฉียบพลันอำเภอกลาง จำนวนแนกรายตำบล เดือนมกราคม ปี 2554

อัตราป่วยต่อแสน



**กลุ่มอายุที่พบโรค :** กลุ่มอายุที่มีอัตราป่วยสูงสุด คือ กลุ่มอายุ 0-4 ปี อัตราป่วย 463 ต่อแสนประชากร รองลงมา กลุ่มอายุ 80 ปีขึ้นไป อัตราป่วย 104 ต่อแสน กลุ่มอายุ 75-79 ปี อัตราป่วย 103 ต่อแสน กลุ่มอายุ 25-29 ปี อัตราป่วย 69 ต่อแสน ตามลำดับ ดังรูปที่ 5

รูปที่ 4 อัตราป่วยโรคอุจจาระร่วงเฉียบพลันอำเภอถลาง จำนวนแนกราชกลุ่มอายุ เดือนมกราคม ปี 2554

อัตราป่วยต่อแสน

