



# รายงานการเฝ้าระวังทางระบาดวิทยาประจำเดือน

Monthly Epidemiological Surveillance Report

Http://www.thalang-dhcc.com

Email : epidthalang@gmail.com

ปีที่ 1 ฉบับที่ 2 : กุมภาพันธ์ 2554

Volume 1 Number 2 : February ,2011

ศูนย์ระบาดวิทยาอำเภอกลาง โรงพยาบาลกลาง จังหวัดภูเก็ต

## สารบัญ

- รายงานการเฝ้าระวังทางระบาดวิทยาอำเภอกลาง ประจำเดือน กุมภาพันธ์ 2554
- รายงานการสอบสวนโรคเลปโตสไปโรซิส หมู่ที่ 1 ตำบลเชิงทะเล อำเภอกลาง จังหวัดภูเก็ต

รายงานการเฝ้าระวังทางระบาดวิทยาอำเภอกลาง ได้รวบรวมจากบัตรรายงานผู้ป่วย (รง.506, รง.507) ที่โรงพยาบาลกลางได้รับรายงานจากสถานบริการสาธารณสุขในอำเภอประจำปี 2554 (ระหว่างวันที่ 1 มกราคม – 28 กุมภาพันธ์ 2554) จำนวน 838 บัตร

## ♣ การรับส่งบัตรรายงาน 506

ตารางที่ 1 จำนวนบัตรรายงาน 506,507 และความทันเวลา จำแนกตามสถานบริการ อำเภอกลาง จังหวัดภูเก็ต

สถานบริการ	จำนวนบัตรรายงาน 506					หมายเหตุ
	ส่ง	ทันเวลา	ร้อยละ	ไม่ทันเวลา	ร้อยละ	
1. โรงพยาบาลกลาง	706	382	54.11	324	45.89	-
2. รพ.สต.ศรีสุนทร	12	3	25.00	9	75.00	-
3. รพ.สต.บ้านท่าหนัก	28	22	78.57	6	21.43	-
4. รพ.สต.เชิงทะเล	11	10	90.91	1	9.09	-
5. รพ.สต.บ้านบางเทา	6	0	0	6	100	-
6. รพ.สต.ป่าคลอก	30	0	0	30	100	-
7. รพ.สต.บ้านพารา	0	0	0	0	0	Zero Report
8. รพ.สต.บ้านเกาะนาคา	0	0	0	0	0	-
9. รพ.สต.ไม้ขาว	8	0	0	8	100	-
10. รพ.สต.บ้านไม้ขาว	25	5	20.00	20	80.00	-
11. รพ.สต.สาธุ	8	1	12.50	7	87.50	-
12. ศสช.เทพกระษัตรี	4	0	0	4	100	-
รวม	838	423	50.48	415	49.52	

ที่มา : รง.506 และ รง.507 ศูนย์ระบาดวิทยาอำเภอกลาง จังหวัดภูเก็ต

**ความครอบคลุมของสถานบริการระดับอำเภอ**

มีความครอบคลุม เท่ากับร้อยละ 83.33 จากการได้รับรายงานทั้งสิ้น 11 แห่ง จากทั้งหมด 12 แห่ง

**Zero report** จำนวน 1 แห่ง ได้แก่ รพ.สต.บ้านพารา

สรุปความทันเวลาของบัตรรายงาน 506 ระดับศูนย์ระดับอำเภอกลาง ความทันเวลาเท่ากับร้อยละ 50.48

สรุปความทันเวลาของบัตรรายงาน 506 โรงพยาบาลกลาง ความทันเวลา ร้อยละ 54.11

**10 อันดับโรคที่มีอัตราป่วยสูงสุด**

โรคที่ต้องเฝ้าระวังที่มีอัตราป่วยต่อแสนประชากร 10 อันดับแรกของอำเภอกลาง จังหวัดภูเก็ต ได้แก่ ไข้ไม่ทราบสาเหตุ อูจจาระร่วง ตาแดง/ตาอักเสบ อาหารเป็นพิษ ไข้หวัดใหญ่ ปอดอักเสบ งูสวัด วัณโรคปอดคางทูม และ สุกใส ตามลำดับ รายละเอียด ดังตารางที่ 1

ตารางที่ 1 จำนวนและอัตราป่วยด้วยโรคที่ต้องเฝ้าระวัง 10 อันดับแรก ของจังหวัดอำเภอกลาง จังหวัดภูเก็ต ตั้งแต่วันที่ 1 มกราคม ถึง 28 กุมภาพันธ์ 2554

โรค	1.เทพกระษัตรี		2.ศรีสุนทร		3.เชิงทะเล		4.ป่าคลอก		5.ไม้ขาว		6.สาธุ		8.อำเภอกลาง	
	จำนวน	อัตรา/แสน	จำนวน	อัตรา/แสน	จำนวน	อัตรา/แสน	จำนวน	อัตรา/แสน	จำนวน	อัตรา/แสน	จำนวน	อัตรา/แสน	จำนวน	อัตรา/แสน
1.PUO	53	274.17	70	435.22	47	289.39	60	456.27	38	310.86	13	260.63	281	342.61
2.อุจจาระร่วง	60	310.38	72	447.65	32	197.03	36	273.76	41	335.41	14	280.67	255	310.91
3.โรคตาแดง	40	206.92	36	223.82	15	92.36	15	114.07	15	122.71	2	40.10	123	149.97
4.Food poisoning	5	25.87	14	87.04	3	18.47	9	68.44	2	16.36	1	20.05	34	41.45
5.ไข้หวัดใหญ่	2	10.35	2	12.43	3	18.47	4	30.42	2	16.36	1	20.05	14	17.07
6.ปอดบวม	2	10.35	4	24.87	2	12.31	3	22.81	1	8.18	1	20.05	13	15.85
7.คางทูม	3	15.52	3	18.65	4	24.63	0	0.00	0	0.00	0	0.00	10	12.19
8.งูสวัด	5	25.87	1	6.22	3	18.47	1	7.60	0	0.00	0	0.00	10	12.19
9.วัณโรคปอด	1	5.17	1	6.22	3	18.47	1	7.60	2	16.36	1	20.05	9	10.97
10.สุกใส	0	0.00	0	0.00	4	24.63	0	0.00	3	24.54	1	20.05	8	9.75

ที่มา : รง.506 และ รง.507 ศูนย์ระดับวิทยาอำเภอกลาง จังหวัดภูเก็ต

## ๒ สถานการณ์โรคที่สำคัญเดือน กุมภาพันธ์ 2554

### ●\* สถานการณ์โรคไข้เลือดออก

จังหวัดภูเก็ต มีอัตราป่วยสูงเป็นอันดับที่ 8 ของประเทศ อันดับ 4 ของภาคใต้ และอันดับ 1 ของเขต  
สาธารณสุขที่ 7

จากข้อมูลการเฝ้าระวังทางระบาดวิทยาของจังหวัดภูเก็ต รง.506 และ รง.507 ตั้งแต่วันที่ 1 มกราคม -  
25 กุมภาพันธ์ 2554 มีจำนวนผู้ป่วยที่ยืนยันการวินิจฉัยแล้ว จำนวน 35 ราย คิดเป็นอัตราป่วย 10.28 ต่อแสน ไม่มี  
รายงานผู้ป่วยเสียชีวิต

อำเภอถลาง มีอัตราป่วยสูงเป็นอันดับที่ 3 ของจังหวัดภูเก็ต

จากข้อมูลการเฝ้าระวังทางระบาดวิทยาของ ศูนย์ระบาดอำเภอถลาง และจังหวัดภูเก็ต รง.506 และ รง.  
507 ตั้งแต่วันที่ 1 มกราคม - 28 กุมภาพันธ์ 2554 มีจำนวนผู้ป่วยที่ยืนยันการวินิจฉัยแล้ว จำนวน 2 ราย คิดเป็นอัตรา  
ป่วย 15.21 ต่อแสนประชากร พบผู้ป่วยในตำบลป่าคลอก จำนวน 2 ราย ไม่มีรายงานผู้ป่วยเสียชีวิต

#### ลักษณะการกระจาย

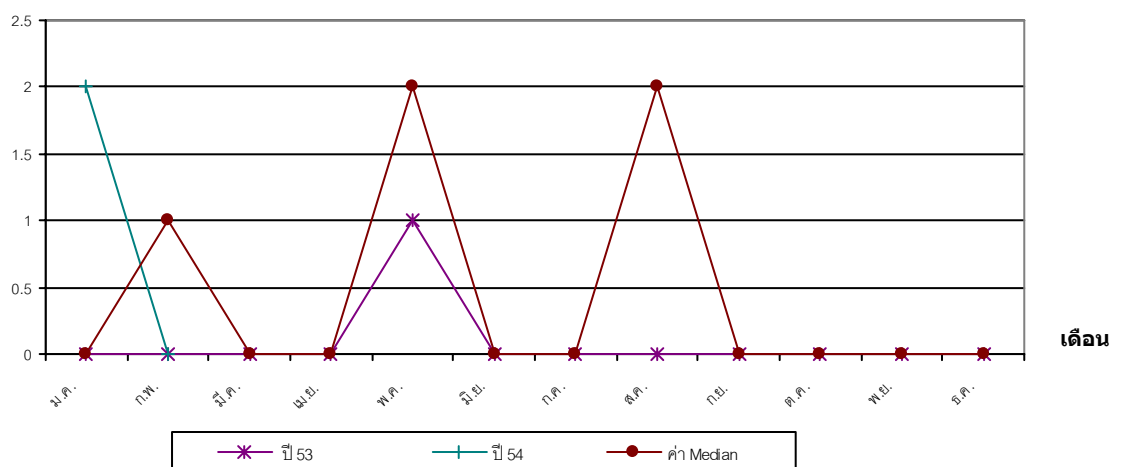
พื้นที่เกิดโรค : ตำบลป่าคลอกมีอัตราป่วยสูงสุด 15.21 ต่อแสน (2 ราย) ไม่พบผู้ป่วยในตำบลอื่นๆ

กลุ่มอายุที่พบโรค : พบในกลุ่มอายุ 25-29 ปี อัตราป่วย 458.71 ต่อแสน(1ราย) และกลุ่มอายุ 65-69 ปี  
คิดเป็นอัตรา 2,631.58 ต่อแสน (1 ราย)

ขณะนี้ ยังคงพบผู้ป่วยอย่างต่อเนื่องในทุกพื้นที่ ซึ่งเมื่อเปรียบเทียบกับค่ามัธยฐาน 5 ปี ย้อนหลัง (พ.ศ.  
2547-2551) และปี 2552 พบว่า จำนวนผู้ป่วยยังสูงกว่าค่ามัธยฐานแต่มีแนวโน้มลดลง เดือนสิงหาคม 2553 ยังมีผู้ป่วย  
รอยืนยันการวินิจฉัย ดังรูปที่ 1

รูปที่ 1 จำนวนผู้ป่วยโรคไข้เลือดออกอำเภอถลาง จังหวัดภูเก็ต ปี 2554 เปรียบเทียบกับค่ามัธยฐานย้อนหลัง 5 ปี (พ.ศ.  
2548-2552) และปี 2553

จำนวนผู้ป่วย(ราย)



### ข้อเสนอแนะ

- 1.การแพร่ระบาดของโรคไข้เลือดออกแนวโน้มลดลง แต่จำเป็นต้องเร่งดำเนินการรณรงค์อย่างต่อเนื่อง โดยขอความร่วมมือกับทุกหน่วยงานเร่งรัดการกำจัดแหล่งเพาะพันธุ์ลูกน้ำยุงลาย
- 2.ประสานงานโรงเรียนเพื่อแจ้งสถานการณ์โรคไข้เลือดออกและเร่งป้องกันควบคุมโรคในโรงเรียนและบริเวณรอบโรงเรียน
- 3.ให้ดำเนินการสำรวจค่าดัชนีความชุกชุมของลูกน้ำยุงลายในชุมชน ซึ่งค่าดัชนีความชุกชุมของลูกน้ำยุงลายในชุมชนจะเป็นข้อมูลใช้ในการกำกับ ติดตาม และวางแผนดำเนินการป้องกันและควบคุมโรคไข้เลือดออกในชุมชนได้อย่างมีประสิทธิภาพยิ่งขึ้น

### ●\*สถานการณ์โรคมาลาเรีย

อำเภอถลาง : ตั้งแต่วันที่ 1 มกราคม ถึง 28 กุมภาพันธ์ 2554 มีรายงานผู้ป่วยโรคมาลาเรีย รวมทั้งสิ้น 1 ราย คิดเป็นอัตราป่วย 0.01 ต่อพัน ไม่มีรายงานผู้ป่วยเสียชีวิต

#### ลักษณะการกระจาย

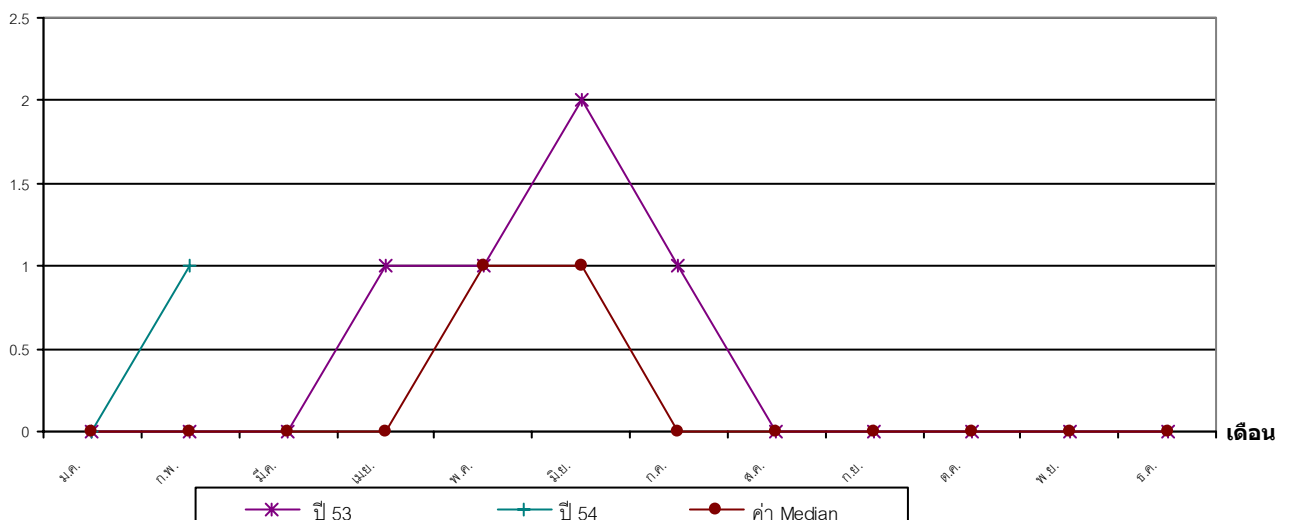
พื้นที่เกิดโรค : ตำบลสาครมีอัตราป่วยสูงสุด 0.2 ต่อพัน (1 ราย) เป็น Import Case

กลุ่มอายุที่พบโรค : กลุ่มอายุที่มีอัตราป่วยสูงสุด คือ กลุ่มอายุ 25-34 ปี จำนวน 1 ราย

สถานการณ์โรคมาลาเรียในเดือนกุมภาพันธ์ 2543 มีจำนวนผู้ป่วยต่ำกว่าค่ามัธยฐาน 5 ปี ย้อนหลัง และสูงกว่าในปี 2552 ช่วงเวลาเดียวกัน ดังรูปที่ 2

รูปที่ 2 จำนวนผู้ป่วยโรคมาลาเรียจังหวัดภูเก็ต ปี 2553 เปรียบเทียบกับค่ามัธยฐานย้อนหลัง 5 ปี (พ.ศ.2547-2551) และปี 2552

จำนวนผู้ป่วย (ราย)



## ๑\* สถานการณ์โรคไข้หวัดใหญ่

ตั้งแต่วันที่ 1 มกราคม ถึง 28 กุมภาพันธ์ 2554 มีรายงานผู้ป่วยโรคไข้หวัดใหญ่ตามฤดูกาล รวมทั้งสิ้น 13 ราย คิดเป็นอัตราป่วย 15.85 ต่อแสน ไม่พบผู้ป่วยโรคไข้หวัดใหญ่สายพันธุ์ใหม่ชนิด A (H1N1)

### ลักษณะการกระจาย

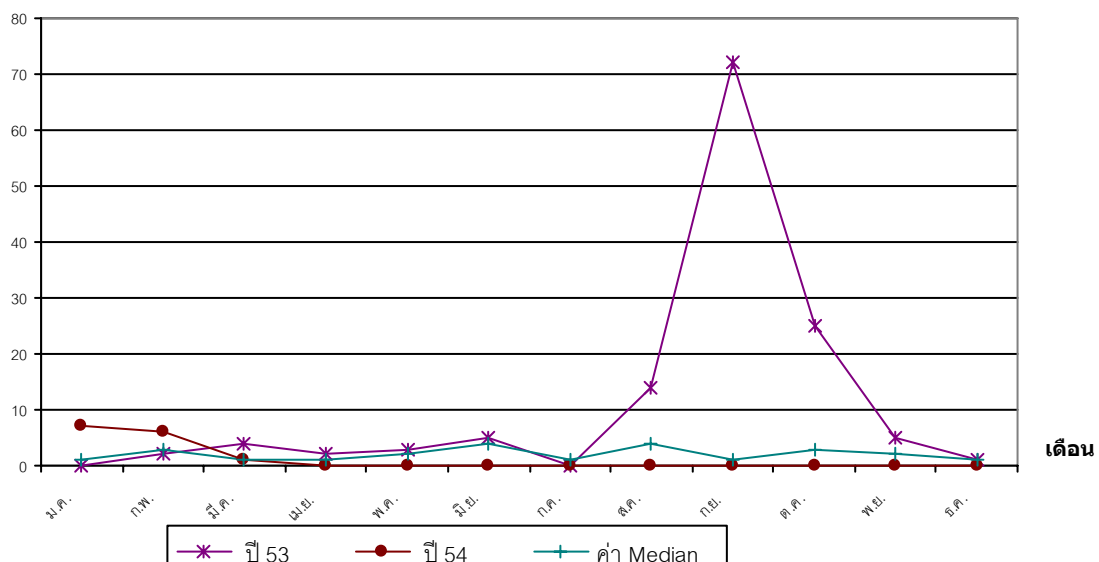
**พื้นที่เกิดโรค** : ตำบลป่าคอกมีอัตราป่วยสูงสุด 30.42 ต่อแสน (4 ราย) รองลงมา คือ ตำบลเทพกระษัตรี ตำบลศรีสุนทร ตำบลเชิงทะเล ตำบลไม้ขาว ตำบลละ 2 ราย และตำบลสาธุ พบผู้ป่วยน้อยที่สุด จำนวน 1 ราย คิด 20.05 ต่อแสน

**กลุ่มอายุที่พบโรค** : กลุ่มอายุที่มีอัตราป่วยสูงสุดคือ 0-4 ปี จำนวน 4 ราย

สถานการณ์โรคไข้หวัดใหญ่ในเดือนกุมภาพันธ์ 2554 มีแนวโน้มทรงตัว ดังรูปที่ 3

รูปที่ 3 จำนวนผู้ป่วยโรคไข้หวัดใหญ่อำเภอถลาง จังหวัดภูเก็ต ปี 2554 เปรียบเทียบกับค่ามัธยฐานย้อนหลัง 5 ปี (พ.ศ. 2548- 2552) และปี 2553

จำนวนผู้ป่วย (ราย)



รายงานการสอบสวนโรคเลปโตสไปโรซิส  
หมู่ที่ 1 ตำบลเชิงทะเล อำเภอถลาง จังหวัดภูเก็ต  
ระหว่างวันที่ 14 -21 กุมภาพันธ์ 2554

.....  
โดย...นายจิรวัดน์ ชื่นสุวรรณ นักวิชาการสาธารณสุข และคณะ..

#### บทคัดย่อ

วันที่ 14 กุมภาพันธ์ 2554 เวลา 13.30 น. รพ.สต.เชิงทะเล ได้รับแจ้งจากเวปไซค์รายงานผู้ป่วยโรคติดต่อออนไลน์ มีผู้ป่วยเลปโตสไปโรซิส 1 ราย ได้เข้ารับการรักษาที่โรงพยาบาลถลาง สถานีอนามัยตำบลเชิงทะเลจึงได้ดำเนินการสอบสวนโรค โดยมีวัตถุประสงค์เพื่อหาสาเหตุและแหล่งที่มาของการเกิดโรค วิธีการศึกษาเป็นการศึกษาระบาดวิทยาเชิงพรรณนา ผลการศึกษา ผู้ป่วยเพศชาย อายุ 28 ปี บ้านเลขที่ 4 หมู่ที่ 1 ต.เชิงทะเล อ.ถลาง จ.ภูเก็ต เริ่มป่วยวันที่ 4 กุมภาพันธ์ 2554 เข้ารับการรักษาที่โรงพยาบาลถลาง วันที่ 14 กุมภาพันธ์ 2554 มาตรการป้องกันและควบคุมโรค ให้สุขศึกษาประชาสัมพันธ์ประชาชนในหมู่บ้าน กลุ่มผู้เกี่ยวข้อง สรุปการเกิดโรคครั้งนี้ เกิดจากผู้ป่วยไปรับเหมาปลูกกล้วยที่สวนที่มีร่องลำธารและผู้ป่วยได้ลงไปอาบ,ล้างหน้า,ดื่มกินซึ่งผู้ป่วยน่าจะมีบาดแผลที่เท้าและมือจากการทำงาน จึงเกิดการติดเชื้อขึ้นได้

#### ความเป็นมา

วันที่ 14 กุมภาพันธ์ 2554 เวลา 13.30 น. รพ.สต.เชิงทะเล ได้รับแจ้งจากเวปไซค์รายงานผู้ป่วยโรคติดต่อออนไลน์ มีผู้ป่วยด้วยโรคเลปโตสไปโรซิส จำนวน 1 ราย เป็นเพศชาย อายุ 28 ปี อยู่บ้านเลขที่ 4 หมู่ที่ 1 ตำบลเชิงทะเล อำเภอถลาง จังหวัดภูเก็ต รพ.สต.เชิงทะเล ได้ดำเนินการสอบสวนและควบคุมโรคในพื้นที่ เพื่อหาสาเหตุของการเกิดโรคและประสานงานกองสาธารณสุขและสิ่งแวดล้อม สำนักงานเทศบาลตำบลเชิงทะเล เพื่อดำเนินการวันที่ 14 กุมภาพันธ์ 2554 เวลา 14.30 น.

#### วัตถุประสงค์

1. เพื่อยืนยันการวินิจฉัยโรค
2. เพื่อศึกษาลักษณะทางระบาดวิทยาของโรค ในแง่ บุคคล เวลา สถานที่ และปัจจัยเสี่ยง
3. เพื่อค้นหาแหล่งที่มาของการเกิดโรค
4. เพื่อหาแนวทางในการควบคุม และป้องกันการแพร่กระจายของโรค

#### วิธีการศึกษา

- 1.การศึกษาระบาดวิทยาเชิงพรรณนา
  - 1.1 นิยามในการเฝ้าระวังโรค
    - 1.1.1 ประเภทผู้ป่วย

1) ผู้ป่วยที่สงสัย (Suspected case) หมายถึง ผู้ที่มีอาการตามเกณฑ์ทางคลินิกและประวัติเสี่ยงต่อการสัมผัสโรค แม้ว่าจะไม่ได้เจาะเลือดผู้ป่วยตรวจทางห้องปฏิบัติการ หรือถ้าหากเจาะเลือดผู้ป่วยในขณะที่แรกรับแล้วนำไปตรวจ Screening test แล้วให้ผลลบและไม่สามารถติดตามเจาะเลือดผู้ป่วยครั้งที่สอง (ส่งตรวจได้ 10 - 14 วัน หลังจากเจาะครั้งแรก) ก็ให้รายงานเป็นผู้ป่วยที่สงสัย

2) ผู้ป่วยที่เข้าข่าย (Probable case) หมายถึง ผู้ที่มีอาการตามเกณฑ์ทางคลินิก ร่วมกับ มีข้อมูลทางระบาดวิทยาเชื่อมโยงกับผู้ป่วยที่ยืนยันผล

3) ผู้ป่วยที่ยืนยัน (Confirmed case) หมายถึง ผู้ที่มีอาการตามเกณฑ์ทางคลินิก ร่วมกับเจาะเลือดผู้ป่วยในช่วงแรกนำไปตรวจ Screening test แล้วให้ผลบวก หรือถ้าตรวจเลือดครั้งแรกให้ผลลบแต่สามารถติดตามเจาะเลือดครั้งที่สองไปตรวจได้ แล้วให้ผลบวก ก็ให้รายงานเป็นผู้ป่วยยืนยัน แต่ถ้าผลการตรวจเลือดครั้งที่สองเป็นผลลบให้ตัดจากโรคเลปโตสไปโรซิส

#### 1.1.2 เกณฑ์ทางคลินิก

- มีไข้เฉียบพลัน หนาวสั่นและปวดศีรษะชนิดรุนแรง ร่วมกับ อาการอื่น ๆ อย่างน้อยหนึ่งอาการ และมีประวัติอาชีพที่สัมผัสน้ำ พื้นที่ชื้นแฉะ หรือสิ่งแวดล้อมที่ปนเปื้อนสิ่งขับถ่าย ของสัตว์
- ปวดกล้ามเนื้ออย่างรุนแรง กดเจ็บตามกล้ามเนื้อ โดยเฉพาะกล้ามเนื้อน่อง
- ตาแดง (หลอดเลือดแดงแผ่ซ่านเป็นตาข่ายหรือมีเลือดออก)
- บางรายอาจมีอาการเกี่ยวกับระบบประสาท เช่น คอแข็ง ความรู้สึกตัวผิดปกติเป็นต้น
- ไอแห้ง หรือ ไอมีเสมหะปนเลือด
- ในรายที่มีอาการรุนแรงอาจมีไตวาย การหายใจล้มเหลว หรือเลือดออกผิดปกติตามอวัยวะต่าง ๆ เช่น อาเจียนเป็นเลือด ถ่ายอุจจาระเป็นสีดำ ไอเป็นเลือดสด อาการติชาน

#### 1.1.3 เกณฑ์การตรวจทางห้องปฏิบัติการ

- Latex agglutination test (LA) ให้ผลบวก
- ตรวจ ImmunoFluorescent antibody test (IFA)
- ตรวจ ELISA test for leptospirosis
- ตรวจ Microscopic agglutination test (MAT)
- เพาะเชื้อจากเลือดหรือน้ำไขสันหลัง หรือปัสสาวะพบเชื้อเลปโตสไปรา

1.2 ทบทวนบันทึกการรักษาผู้ป่วยที่เข้ารับการรักษาที่ โรงพยาบาลกลาง ตั้งแต่วันที่ 14 กุมภาพันธ์ 2554 ถึง 21 กุมภาพันธ์ 2554

1. เครื่องมือที่ใช้ในการเก็บข้อมูล คือ แบบสอบถามโรคเฉพาะรายโรคเลปโตสไปโรซิส
2. การศึกษาสภาพแวดล้อมที่บ้านผู้ป่วยและ ประวัติอาชีพที่สัมผัสกับน้ำ พื้นที่ชื้นแฉะ หรือ สิ่งแวดล้อมที่ปนเปื้อนสิ่งขับถ่ายของสัตว์
3. ทบทวนข้อมูลย้อนหลังรายงานการเกิด โรคเลปโตสไปโรซิส 5 ปี ย้อนหลัง

## ผลการสอบสวน

### 1. ยืนยันการวินิจฉัย

จากการทบทวนบันทึกการรักษาผู้ป่วยที่เข้ารับการรักษาที่โรงพยาบาลกลาง วันที่ 14 กุมภาพันธ์ 2554 ผู้ป่วยให้ประวัติว่า วันที่ 4 กุมภาพันธ์ 2554 มีอาการปวดศีรษะ ปวดเมื่อยเจ็บตามตัวได้ซื้อยาที่ร้านขายยาเภสัชทานเองแต่อาการไม่ดีขึ้น วันที่ 9 กุมภาพันธ์ 2554 จึงไปรับการรักษาที่คลินิกแพทย์ นิคยาและ ได้ยากลับมารับประทานที่บ้านแต่อาการไม่ดีขึ้น วันที่ 14 กุมภาพันธ์ 2554 มีอาการปวดศีรษะ ปวดเมื่อยเจ็บกล้ามเนื้อตามตัวมากขึ้น รับประทานอาหารไม่ได้ คลื่นไส้แต่ไม่อาเจียน อ่อนเพลีย จึงพาไปรับการรักษาที่โรงพยาบาลกลาง แพทย์รับรักษาไว้เป็นผู้ป่วยใน แรกเริ่มมีอาการอ่อนเพลีย ปวดศีรษะ ปวดเจ็บตามตัวมาก T 40 องศาฯ ซีฟจร 60 ครั้งต่อนาที การหายใจ 18 ครั้งต่อนาที ความดันโลหิต 90 / 50 มิลลิเมตรปรอท ผลการตรวจทางห้องปฏิบัติการในวันที่ 14 กุมภาพันธ์ 2554 \*Leptospirosis antibody = Positive แพทย์จึงวินิจฉัยว่าผู้ป่วยเป็นโรคเลปโตสไปโรซิส ต่อมาวันที่ 17 กุมภาพันธ์ 2554 ผู้ป่วยมีอาการดีขึ้น แพทย์จึงให้กลับบ้านได้

### 2. ข้อมูลทั่วไป

หมู่ที่ 1 ตำบลเชิงทะเล อำเภอถลาง จังหวัดภูเก็ต พื้นที่เป็นเขตเทศบาล กิ่งเมืองกิ่งชนบท มีประชากร 3,560 คน จำนวน 1,552 หลังคาเรือน ส่วนใหญ่ประกอบอาชีพรับจ้าง มีพื้นที่ทำกินอยู่ในหมู่ตัวเอง สถานะความเป็นอยู่ของประชาชนปานกลาง ,ค่อนข้างดี

### 3. สภาพสิ่งแวดล้อมและประวัติการสัมผัส

ผู้ป่วยอาศัยอยู่กับภรรยา 2 คน สภาพบ้านผู้ป่วยเป็นบ้านชั้นเดียว พื้นดินมีน้ำขังเวลาฝนตกไม่มีคอกสัตว์ ไม่เคยพบหนู รอบๆ บ้านเป็นกิ่งสวนผลไม้มีน้ำขังเวลาฝนตก

ผู้ป่วยมีอาชีพรับจ้างโดยจะออกไปทำงานเข้าไปเย็นกลับทุกวันซึ่งก่อนหน้านั้นวันที่ 24ม.ค. 2554- วันที่ 31 ม.ค. 2554 ผู้ป่วยและเพื่อน อีก 2 คนได้รับเหมาปรับพื้นที่และปลูกกล้วยที่สวนบริเวณเทือกเขาบางเหนียวดำ หมู่ที่ 7 ต.ศรีสุนทร อ.ถลาง จ.ภูเก็ต ซึ่งมีร่องลำธารและผู้ป่วยได้ลงไปอาบน้ำ,ล้างหน้า,ดื่มกินซึ่งผู้ป่วยน่าจะมึนเมาและมือจากการทำงาน จึงทำให้เกิดการติดเชื้อขึ้นได้

### 4. ผลการศึกษาทางระบาดวิทยา

ระบาดวิทยาเชิงพรรณนา มีผู้ป่วยจำนวน 1 รายเพศชาย อายุ 28 ปี บ้านเลขที่ 4 หมู่ 1 ต.เชิงทะเล อ.ถลาง จ.ภูเก็ต เป็นผู้ป่วยรายแรกของ รพ.สต.เชิงทะเลในปี 2554 สถานการณ์โรค 5 ปีย้อนหลัง ปี 2549- ปี 2553 ไม่มีรายงานผู้ป่วย ปี 2553 มีจำนวน 1 ราย (หมู่ที่ 4) สำหรับหมู่ที่ 1 ตำบลเชิงทะเล ปี 2549 – 2553 ไม่มีรายงานผู้ป่วย

#### มาตรการควบคุมและป้องกันโรค

1. แจ้งข่าวให้ประชาชนในพื้นที่ทราบว่ามีโรคเกิดโรค เพื่อป้องกันโรคในพื้นที่ที่เสี่ยงต่อการเกิดโรค
2. ให้สุขศึกษาประชาสัมพันธ์กับประชาชนในพื้นที่เพื่อสร้างความรู้ความเข้าใจเน้นกลุ่มประชาชนที่มีอาชีพที่ต้องลงน้ำให้ระมัดระวังตนเอง พยายามหลีกเลี่ยงการลงไปแช่น้ำติดต่อกันนานๆ เมื่อมีบาดแผล จะต้องใช้พลาสติกปิดให้เรียบร้อยก่อนลงไปแช่ทุกครั้ง
3. ในกรณีที่ไม่สามารถหลีกเลี่ยงได้ ให้สวมรองเท้าบู๊ตระหว่างที่ต้องเดินบนพื้นที่มีน้ำขัง



#### 4. เฝ้าระวังในพื้นที่หมู่ 7 ต.ศรีสุนทร อ.ถลาง จ.ภูเก็ต ต่อเนื่อง 52 - 60 วัน

##### วิจารณ์ผล

การพบผู้ป่วยโรคเลปโตสไปโรซิสครั้งนี้ถือว่าเป็นผู้ป่วยรายแรกของหมู่ที่ 1 และรายแรกของ รพ.สต.ในปี 2554

จากการศึกษาในครั้งนี้ สันนิษฐานได้ว่าแหล่งโรคน่าจะเป็นพื้นที่ที่ได้รับหมาปรับพื้นที่และปลูกกล้ายางที่สวนบริเวณเทือกเขาบางเหนียวดำ หมู่ที่ 7 ต.ศรีสุนทร อ.ถลาง จ.ภูเก็ต ซึ่งมีร่องลำธารและผู้ป่วยได้ลงไปอาบ,ล้างหน้า,ดื่มกินซึ่งผู้ป่วยน่าจะมีบาดแผลที่เท้าและมือจากการทำงาน จึงทำให้เกิดการติดเชื้อขึ้นได้ ถึงแม้การค้นหาผู้ป่วยเพิ่มเติมในพื้นที่จะไม่พบผู้ป่วยโรคเลปโตสไปโรซิสเพิ่มเติมแต่จำเป็นต้องมีระบบการเฝ้าระวังและดำเนินการให้สุศึกษาและประชาสัมพันธ์ให้ประชาชนในพื้นที่ทราบ และป้องกันตนเองต่อไป

##### ปัญหาและข้อจำกัดในการสอบสวน

ผู้ป่วยให้ข้อมูลไม่ได้มากเนื่องจากร่างกายยังไม่แข็งแรง (สับสน)

##### ข้อเสนอแนะ

1. ควรมีการพัฒนาองค์ความรู้ของเจ้าหน้าที่ระดับสถานีอนามัยในด้านการเฝ้าระวังและสอบสวนโรคเพิ่มมากขึ้น
2. ควรสร้างความตระหนักให้กับประชาชนในการควบคุมและป้องกันตนเองจากโรคเลปโตสไปโรซิส

##### กิตติกรรมประกาศ

ขอขอบคุณเจ้าหน้าที่โรงพยาบาลถลาง ผู้ป่วยและญาติที่ให้ความร่วมมือและให้ข้อมูลที่เกี่ยวข้องประกอบการสอบสวนโรคในครั้งนี้

##### เอกสารอ้างอิง

1. กระทรวงสาธารณสุข คู่มือวิชาการ โรคเลปโตสไปโรซิส ;2543
2. กระทรวงสาธารณสุข นิยามโรคติดเชื้อ ประเทศไทย ;2544
3. กระทรวงสาธารณสุข คู่มือการดำเนินงานทางระบาดวิทยา.กองระบาดวิทยา ;2535
4. ชวลิต ทศนสว่าง. โรคติดต่อ ;2532