



# รายงานการเฝ้าระวังทางระบาดวิทยาประจำเดือน

Monthly Epidemiological Surveillance Report

[Http://www.Thalang-dhcc.com](http://www.Thalang-dhcc.com)

Email : Epidthalang@gmail.com

ปีที่ 1 ฉบับที่ 6 : มิถุนายน 2554

Volume 1 Number 6 : June ,2011

ศูนย์ระบาดวิทยาอำเภอกลาง โรงพยาบาลกลาง จังหวัดภูเก็ต

## สารบัญ

- รายงานการเฝ้าระวังทางระบาดวิทยาอำเภอกลาง ประจำเดือน มิถุนายน 2554

- สรุปผลการให้วัคซีนไขหวัดใหญ่ตามฤดูกาล ประจำปี 2554

รายงานการเฝ้าระวังทางระบาดวิทยาอำเภอกลาง ได้รวบรวมจากบัตรรายงานผู้ป่วย (รง.506, รง.507) ที่โรงพยาบาลกลาง ได้รับรายงานจากสถานบริการสาธารณสุขในอำเภอประจำปี 2554 (ระหว่างวันที่ 1 มกราคม – 30 มิถุนายน 2554) จำนวน 2,475 บัตร

### ♣ การรับส่งบัตรรายงาน 506

ตารางที่ 1 จำนวนบัตรรายงาน 506,507 และความทันเวลา จำแนกตามสถานบริการ อำเภอกลาง จังหวัดภูเก็ต

สถานบริการ	จำนวนบัตรรายงาน 506 (1 – 30 มิ.ย.54)					จำนวนบัตรรายงาน 506 (1 ม.ค. – 30 มิ.ย.54)				
	ทันเวลา	ร้อยละ	ไม่ทันเวลา	ร้อยละ	รวม	ทันเวลา	ร้อยละ	ไม่ทันเวลา	ร้อยละ	รวม
1. โรงพยาบาลกลาง	365	99.18	3	0.82	368	1,708	82.31	367	17.69	2,075
2. รพ.สต.ศรีสุนทร	0	0	0	0	0	10	50.00	10	50.00	20
3. รพ.สต.บ้านท่าหิน	16	100	0	0.00	16	63	88.73	8	11.27	71
4. รพ.สต.เชิงทะเล	5	100	0	0.00	5	25	96.15	1	3.85	26
5. รพ.สต.บ้านบางเทา	0	0	3	100	3	19	48.72	20	51.28	39
6. รพ.สต.ป่าคลอก	2	66.67	1	33.33	3	4	11.76	30	88.24	34
7. รพ.สต.บ้านพารา	0	0	0	0	0	19	57.58	14	42.42	33
8. รพ.สต.บ้านเกาะนาคา	4	80.00	1	20.00	5	16	66.67	8	33.33	24
9. รพ.สต.ไม้ขาว	2	40.00	3	60.00	5	13	35.14	24	64.86	37
10. รพ.สต.บ้านไม้ขาว	9	81.82	2	18.18	11	63	69.23	28	30.77	91
11. รพ.สต.สาธุ	0	0	2	100	2	4	22.22	14	77.78	18
12. ศสช.เทพกระษัตรี	0	0	0	0	0	0	0	5	100	5
<b>รวม</b>	<b>403</b>	<b>96.41</b>	<b>15</b>	<b>3.59</b>	<b>418</b>	<b>1,944</b>	<b>78.61</b>	<b>529</b>	<b>21.39</b>	<b>2473</b>

ที่มา : รง.506 และ รง.507 ศูนย์ระบาดวิทยาอำเภอกลาง จังหวัดภูเก็ต

**ความครอบคลุมของสถานบริการระดับอำเภอ**

มีความครอบคลุม เท่ากับร้อยละ 100 จากการได้รับรายงานทั้งสิ้น 12 แห่ง จากทั้งหมด 12 แห่ง

สถานบริการที่ไม่มีรายงานผู้ป่วย 506 จำนวน 3 แห่ง คือ รพ.สต.ศรีสุนทร ,รพ.สต.บ้านพารา ,ศสช.เทพกระษัตรี

สรุปความทันเวลาของบัตรรายงาน 506 ระดับศูนย์ระดับอำเภอกลาง ความทันเวลาเท่ากับร้อยละ 78.61

สรุปความทันเวลาของบัตรรายงาน 506 โรงพยาบาลกลาง ความทันเวลา ร้อยละ 82.31

**๑๐\*10 อันดับโรคที่มีอัตราป่วยสูงสุด**

โรคที่ต้องเฝ้าระวังที่มีอัตราป่วยต่อแสนประชากร 10 อันดับแรกของอำเภอกลาง จังหวัดภูเก็ต ได้แก่ ไข้ไม่ทราบสาเหตุ อูจาระร่วง ตาแดง/ตาอักเสบ อาหารเป็นพิษ ไข้หวัดใหญ่ คางทูม งูสวัด ปอดบวม วัณโรคปอด และ สุกใส ตามลำดับ รายละเอียด ดังตารางที่ 1

ตารางที่ 1 จำนวนและอัตราป่วยด้วยโรคที่ต้องเฝ้าระวัง 10 อันดับแรก ของจังหวัดอำเภอกลาง จังหวัดภูเก็ต ตั้งแต่วันที่ 1 มกราคม ถึง 30 มิถุนายน 2554

โรค	1.เทพกระษัตรี		2.ศรีสุนทร		3.เชิงทะเล		4.ป่าคลอก		5.ไม้ขาว		6.สาธุ		8.อำเภอกลาง	
	จำนวน	อัตรา/แสน	จำนวน	อัตรา/แสน	จำนวน	อัตรา/แสน	จำนวน	อัตรา/แสน	จำนวน	อัตรา/แสน	จำนวน	อัตรา/แสน	จำนวน	อัตรา/แสน
1.อูจาระร่วง	233	1,205.32	233	1,448.64	132	812.76	103	783.27	123	1,006.22	49	982.36	873	1,064.40
2.ไข้ไม่ทราบฯ	182	941.49	163	1,013.43	100	615.73	119	904.94	101	826.24	41	821.97	706	860.79
3.โรคตาแดง	109	563.86	82	509.82	56	344.81	54	410.65	40	327.23	6	120.29	347	423.08
4.Food poisoning	14	72.42	25	155.43	9	55.42	16	121.67	6	49.08	4	80.19	74	90.22
5.งูสวัด	15	77.60	10	62.17	7	43.10	4	30.42	5	40.90	2	40.10	43	52.43
6.ไข้หวัดใหญ่	4	20.69	4	24.87	4	24.63	20	152.09	4	32.72	1	20.05	37	45.11
7.คางทูม	5	25.87	10	62.17	19	116.99	2	15.21	0	0.00	1	20.05	37	45.11
8.สุกใส	8	41.38	3	18.65	11	67.73	1	7.60	11	89.99	2	40.10	36	43.89
9.ปอดบวม	7	36.21	12	74.61	2	12.31	5	38.02	5	40.90	1	20.05	32	39.02
10.วัณโรคปอด	4	20.69	3	18.65	5	30.79	1	7.60	5	40.90	2	40.10	20	24.38

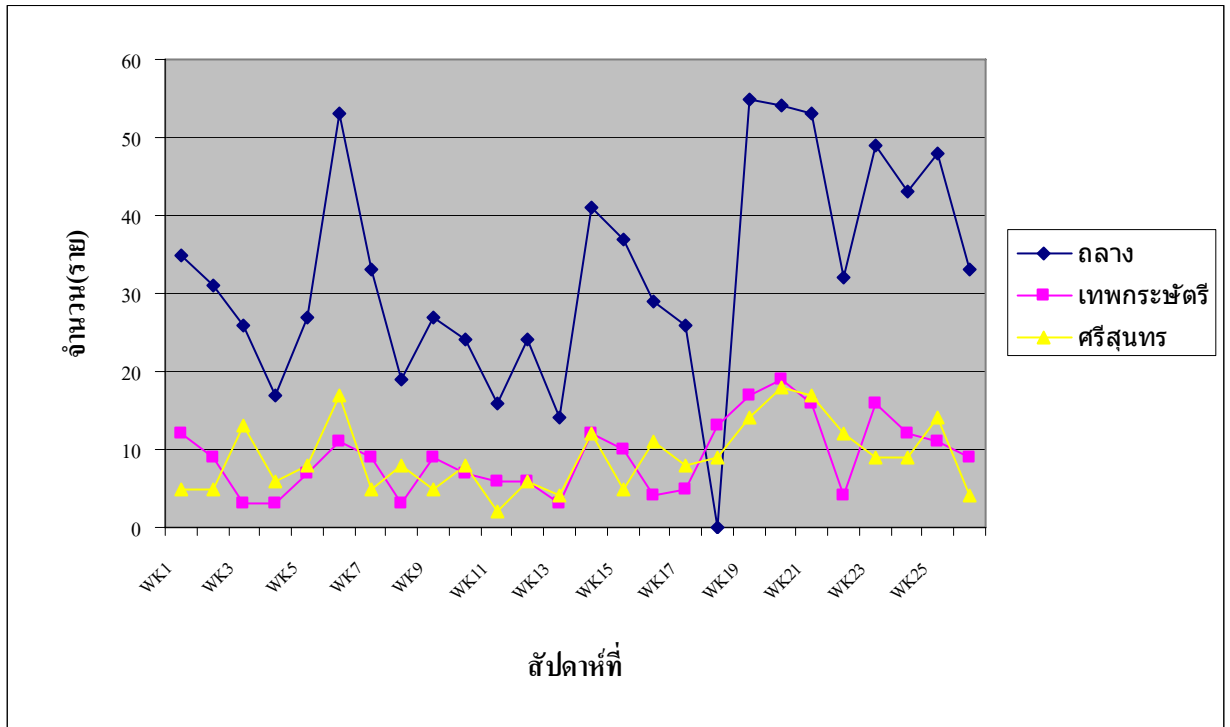
ที่มา : รง.506 และ รง.507 ศูนย์ระดับอำเภอกลาง จังหวัดภูเก็ต

## สถานการณ์โรคที่สำคัญเดือน มิถุนายน 2554

### \* สถานการณ์โรคอุจจาระร่วงเฉียบพลัน

จากข้อมูลการเฝ้าระวังทางระบาดวิทยาของจังหวัดภูเก็ต รง.506 และ รง.507 ตั้งแต่สัปดาห์ที่ 1 สัปดาห์ที่ 26 มีผู้ป่วยโรคอุจจาระร่วงเฉียบพลัน จำนวน 678 ราย คิดเป็นอัตราป่วย 826.65 ต่อแสนประชากร ไม่มีรายงานผู้ป่วยเสียชีวิต ดังมีรายละเอียดในภาพที่ 1

ภาพที่ 1 จำนวนผู้ป่วยโรคอุจจาระร่วงเฉียบพลัน จำแนกรายสัปดาห์ ระหว่างสัปดาห์ที่ 1 -26 อำเภอถลาง ปี 2554



#### ลักษณะการกระจาย

**พื้นที่เกิดโรค :** ตำบลศรีสุนทร มีอัตราป่วยสูงสุด 1,156.43 ต่อแสน (186 ราย) ตำบลเทพกระษัตรี อัตราป่วย 951.84 ต่อแสนประชากร ( 184 ราย) ตำบลไม้ขาว อัตราป่วย 801.70 ต่อแสนประชากร ( 98 ราย) ตำบลสาธุ อัตราป่วย 681.64 ต่อแสนประชากร (34 ราย) ตำบลป่าคลอก อัตราป่วย 638.78 ต่อแสนประชากร (84 ราย)และ ตำบลเชิงทะเล อัตราป่วย 566.47 ต่อแสนประชากร (92 ราย) ตามลำดับ

**กลุ่มอายุที่พบโรค :** พบในสูงที่สุดกลุ่มอายุ 0-5 ปี อัตราป่วย 2,78.05 ต่อแสน(195ราย) รองลงมา กลุ่มอายุ 15 -24 อัตราป่วย 883.13 ต่อแสน (103 ราย) และกลุ่มอายุ 25-34 ปี คิดเป็นอัตรา 836.02 ต่อแสน (127 ราย) ตามลำดับ

ขณะนี้ ยังคงพบผู้ป่วยอย่างต่อเนื่องในทุกพื้นที่ ซึ่งเมื่อเปรียบเทียบกับค่ามัธยฐาน 5 ปี ย้อนหลัง (พ.ศ.2547-2552) และปี 2553 พบว่า จำนวนผู้ป่วยยังสูงกว่าค่ามัธยฐาน

## ๑\* สถานการณ์โรคไข้เลือดออก

จังหวัดภูเก็ต มีอัตราป่วยสูงเป็นอันดับที่ 44 ของประเทศ อันดับ 8 ของภาคใต้ และอันดับ 3 ของเขต  
สาธารณสุขที่ 7

จากข้อมูลการเฝ้าระวังทางระบาดวิทยาของจังหวัดภูเก็ต รง.506 และ รง.507 ตั้งแต่วันที่ 1 มกราคม -  
30 มิถุนายน 2554 มีจำนวนผู้ป่วยที่ยืนยันการวินิจฉัยแล้ว จำนวน 92 ราย คิดเป็นอัตราป่วย 27.03 ต่อแสน มีผู้เสียชีวิต  
1 ราย คิดเป็นอัตราราย 0.29 ต่อแสน อัตราป่วยตายร้อยละ 1.09

**อำเภอถลาง** มีอัตราป่วยสูงเป็นอันดับที่ 3 ของจังหวัดภูเก็ต

จากข้อมูลการเฝ้าระวังทางระบาดวิทยาของ ศูนย์ระบาดอำเภอถลาง และจังหวัดภูเก็ต รง.506 และ รง.  
507 ตั้งแต่วันที่ 1 มกราคม - 30 มิถุนายน 2554 มีจำนวนผู้ป่วยที่ยืนยันการวินิจฉัยแล้ว จำนวน 9 ราย คิดเป็นอัตราป่วย  
10.97 ต่อแสนประชากร พบสูงสุดตำบลสาธุ จำนวน 2 ราย คิดเป็นอัตราป่วย 40.10 ต่อแสนประชากร รองลงมาตำบล  
ป่าคลอก จำนวน 3 ราย คิดเป็นอัตราป่วย 22.81 ตำบลศรีสุนทร จำนวน 2 ราย อัตราป่วย 12.43 ต่อแสนประชากร  
ตำบลเชิงทะเล 1 ราย คิดเป็นอัตราป่วย 6.16 ต่อแสนประชากร และ ตำบลเทพกระษัตรี จำนวน 1 ราย คิดเป็นอัตราป่วย  
5.17 ต่อแสนประชากร ตามลำดับ และ ไม่มีรายงานผู้ป่วยเสียชีวิต

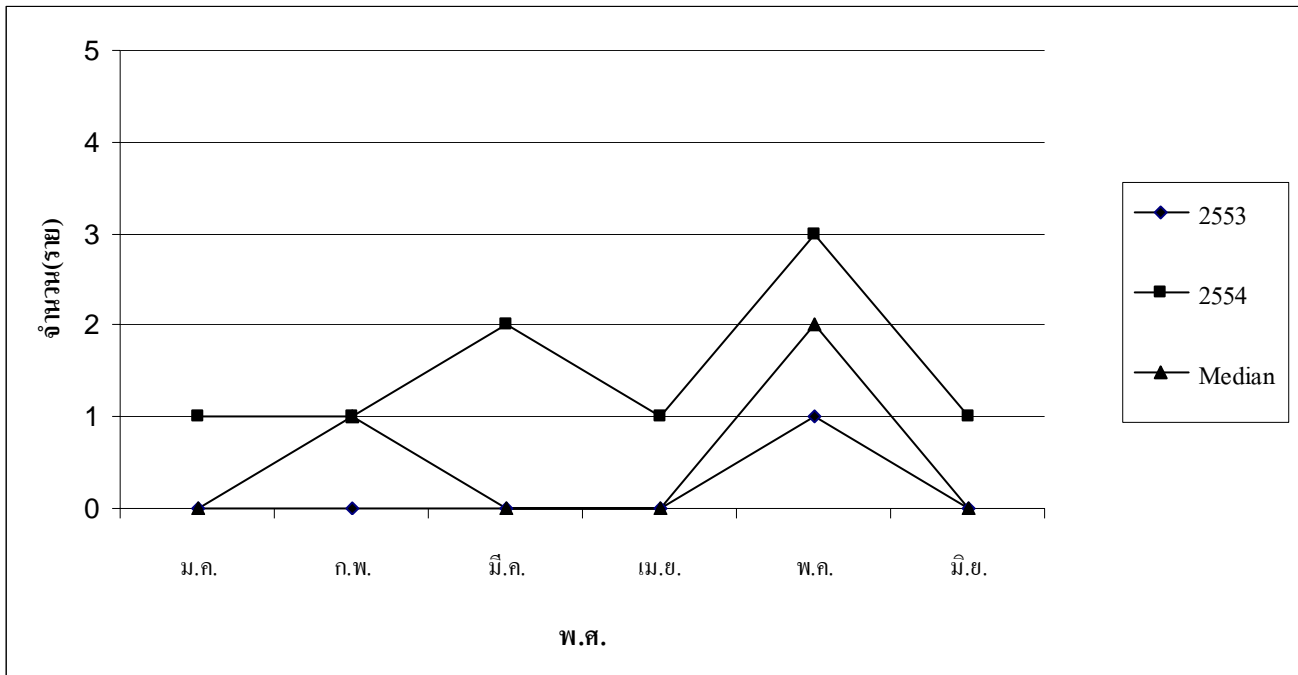
### ลักษณะการกระจาย

**พื้นที่เกิดโรค :** ตำบลสาธุ จำนวน 2 ราย คิดเป็นอัตราป่วย 40.10 ต่อแสนประชากร รองลงมาตำบลป่า  
คลอก จำนวน 3 ราย คิดเป็นอัตราป่วย 22.81 ตำบลศรีสุนทร จำนวน 2 ราย อัตราป่วย 12.43 ต่อแสนประชากร ตำบล  
เชิงทะเล 1 ราย คิดเป็นอัตราป่วย 6.16 ต่อแสนประชากร และ ตำบลเทพกระษัตรี จำนวน 1 ราย คิดเป็นอัตราป่วย 5.17  
ต่อแสนประชากร ตามลำดับ

**กลุ่มอายุที่พบโรค :** พบในกลุ่มกลุ่มอายุ 0-14 ปี อัตราป่วย 21.29 ต่อแสน(4 ราย) กลุ่มกลุ่มอายุ 15-24 ปี  
อัตราป่วย 26.33 ต่อแสน(4 ราย) กลุ่มอายุ 25-34 ปี อัตราป่วย 6.58 ต่อแสน(1ราย)

ขณะนี้ ยังคงพบผู้ป่วยอย่างต่อเนื่องในทุกพื้นที่ ซึ่งเมื่อเปรียบเทียบกับค่ามัธยฐาน 5 ปี ย้อนหลัง (พ.ศ.  
2547-2552) และปี 2553 พบว่า จำนวนผู้ป่วยยังสูงกว่าค่ามัธยฐานแต่มีแนวโน้มลดลง ดังรูปที่ 2

รูปที่ 2 จำนวนผู้ป่วยโรคไข้เลือดออกอำเภอถลาง จังหวัดภูเก็ต ปี 2554 เปรียบเทียบกับค่ามัธยฐานย้อนหลัง 5 ปี (พ.ศ. 2548-2552) และปี 2553



**ข้อเสนอแนะ**

- 1.การแพร่ระบาดของโรคไข้เลือดออกแนวโน้มลดลง แต่จำเป็นต้องเร่งดำเนินการรณรงค์อย่างต่อเนื่อง โดยขอความร่วมมือกับทุกหน่วยงานเร่งรัดการกำจัดแหล่งเพาะพันธุ์ลูกน้ำยุงลาย
- 2.ให้ดำเนินการสำรวจค่าดัชนีความชุกชุมของลูกน้ำยุงลายในชุมชน ซึ่งค่าดัชนีความชุกชุมของลูกน้ำยุงลายในชุมชนจะเป็นข้อมูลใช้ในการกำกับ ติดตาม และวางแผนดำเนินการป้องกันและควบคุมโรคไข้เลือดออกในชุมชนได้อย่างมีประสิทธิภาพยิ่งขึ้น

**📍\* สถานการณ์โรคมาลาเรีย**

อำเภอถลาง : ตั้งแต่วันที่ 1 มกราคม ถึง 30 มิถุนายน 2554 มีรายงานผู้ป่วยโรคมาลาเรีย รวมทั้งสิ้น 6 ราย คิดเป็นอัตราป่วย 0.07 ต่อพัน ไม่มีรายงานผู้ป่วยเสียชีวิต

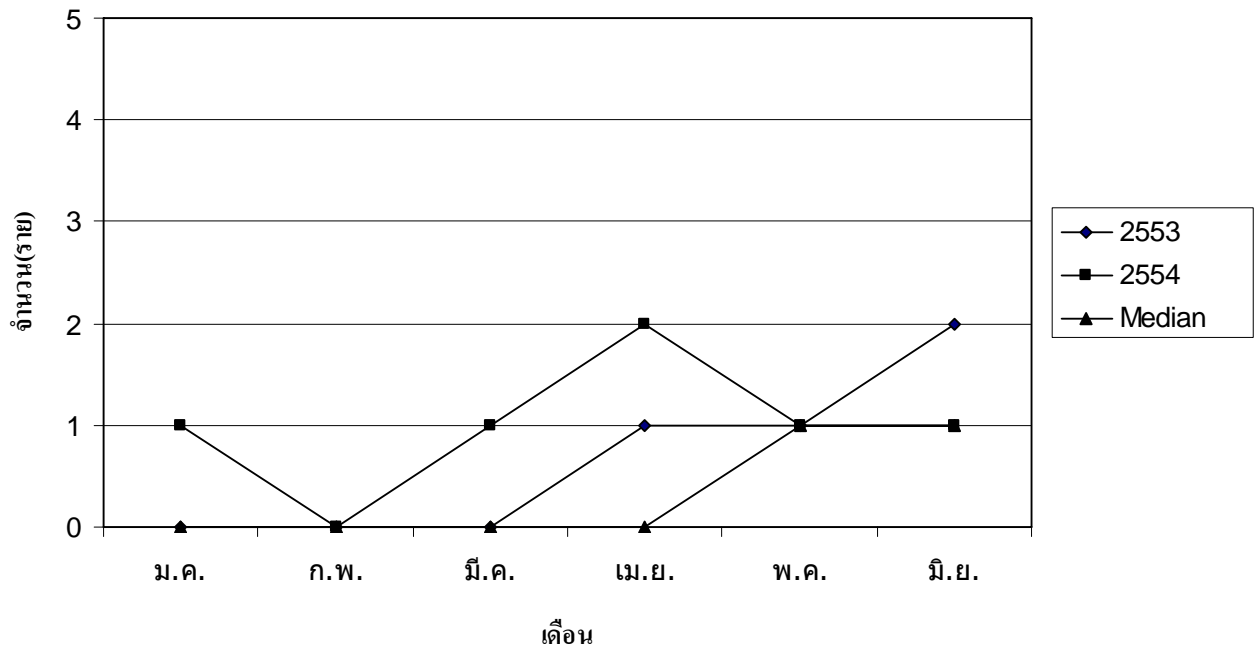
**ลักษณะการกระจาย**

**พื้นที่เกิดโรค :** ตำบลสาครมีอัตราป่วยสูงสุด 0.60 ต่อพัน (3 ราย) ตำบลไม้ขาว อัตราป่วย 0.08 ต่อพัน (1 ราย) ตำบลเชิงทะเล อัตราป่วย 0.06 ต่อพัน (1 ราย)และตำบลศรีสุนทร อัตราป่วย 0.06 ต่อพัน (1 ราย)

**กลุ่มอายุที่พบโรค :** กลุ่มอายุที่มีอัตราป่วย คือ กลุ่มอายุ 15-24 ปี จำนวน 2 ราย ( 17.15 ต่อพัน) รองลงมาคือกลุ่มอายุ 4 ปี จำนวน 1 ราย ( 0.74 ต่อพัน) กลุ่มอายุ 25-34 ปี จำนวน 1 ราย ( 0.07 ต่อพัน) กลุ่มอายุ 35-44 ปี จำนวน 1 ราย ( 0.07 ต่อพัน)และ กลุ่มอายุ 60-64 ปี จำนวน 1 ราย ( 0.42 ต่อพันคน)

สถานการณ์โรคมาลาเรียในเดือน มิถุนายน 2554 มีจำนวนผู้ป่วยต่ำกว่าค่ามัธยฐาน 5 ปี ย้อนหลัง และสูงกว่าในปี 2554 ช่วงเวลาเดียวกัน ดังรูปที่ 3

รูปที่ 3 จำนวนผู้ป่วยโรคมาลาเรียจังหวัดภูเก็ต ปี 2554 เปรียบเทียบกับค่ามัธยฐานย้อนหลัง 5 ปี (พ.ศ.2547-2552) และปี 2553



### ●\*สถานการณ์โรคไข้หวัดใหญ่

ตั้งแต่วันที่ 1 มกราคม ถึง 30 มิถุนายน 2554 มีรายงานผู้ป่วยโรคไข้หวัดใหญ่ตามฤดูกาล รวมทั้งสิ้น 37 ราย คิดเป็นอัตราป่วย 45.11 ต่อแสน ไม่พบผู้ป่วยโรคไข้หวัดใหญ่สายพันธุ์ใหม่ชนิด A (H1N1)

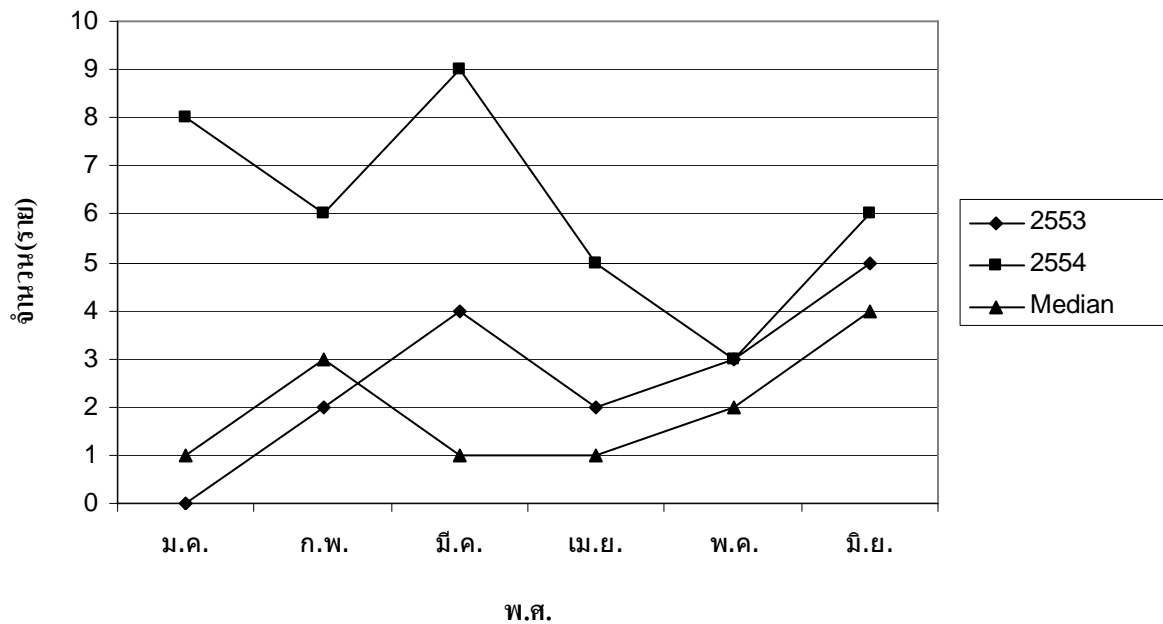
#### ลักษณะการกระจาย

**พื้นที่เกิดโรค :** ตำบลป่าคลอกมีอัตราป่วยสูงสุด 114.07 ต่อแสน (15 ราย) รองลงมา คือ ตำบลศรีสุนทร อัตราป่วย 55.96 ต่อแสน (9 ราย) รองลงมา ตำบลไม้ขาว อัตราป่วย 32.72 ต่อแสน (4 ราย) ตำบลเชิงทะเล อัตราป่วย 24.63 ต่อแสน (4 ราย) ตำบลเทพกระษัตรี อัตราป่วย 20.69 ต่อแสน (4 ราย) ตำบลสาธุ อัตราป่วย 20.05 ต่อแสน (1 ราย) ตามลำดับ

**กลุ่มอายุที่พบโรค :** กลุ่มอายุที่มีอัตราป่วยสูงสุดคือ 0-6 ปี 146.34 ต่อแสนประชากร (จำนวน 12 ราย) รองลงมาคือกลุ่มอายุ 7-9 ปี 86.81 ต่อแสนประชากร จำนวน 3 ราย กลุ่มอายุ 15-24 ปี 40.16 ต่อแสนประชากร จำนวน 6 รายเป็นต้น

สถานการณ์โรคไข้หวัดใหญ่ในเดือนพฤษภาคม 2554 มีแนวโน้มเพิ่มขึ้น ดังรูปที่ 4

รูปที่ 4 จำนวนผู้ป่วยโรคไข้หวัดใหญ่อำเภอถลาง จังหวัดภูเก็ต ปี 2554 เปรียบเทียบกับค่ามัธยฐานย้อนหลัง 5 ปี (พ.ศ. 2548- 2552) และปี 2553



รายงานผลการดำเนินการให้วัคซีนไข้หวัดใหญ่ตามฤดูกาล ประจำปี 2554 ของเครือข่ายอำเภอถลาง โดยดำเนินการในระหว่างวันที่ 1 มิถุนายน 2554 – 31 สิงหาคม 2554 โดยมีเป้าหมายการดำเนินการในกลุ่มประชาชน จำนวน 3,350 คน และบุคลากรกลุ่มเสี่ยง จำนวน 317 ราย โดยการให้บริการในสถานบริการสาธารณสุขอำเภอถลาง จำนวน 12 แห่ง ผลการให้บริการ 1,902 ราย คิดเป็น ร้อยละ 51.87 (ข้อมูลจาก website สปสช.)