



รายงานการเฝ้าระวังทางระบาดวิทยาประจำเดือน

Monthly Epidemiological Surveillance Report

[Http://www.Tecphuket.com](http://www.Tecphuket.com)

Email : Epidthalang@gmail.com

ปีที่ 1 ฉบับที่ 8 : สิงหาคม 2554

Volume 1 Number 8 : August ,2011

ศูนย์ระบาดวิทยาอำเภอกลาง โรงพยาบาลกลาง จังหวัดภูเก็ต

สารบัญ

- รายงานการเฝ้าระวังทางระบาดวิทยาอำเภอกลาง ประจำเดือน สิงหาคม 2554
- สรุปผลการให้วัคซีนไข้หวัดใหญ่ตามฤดูกาลปี 2554 อำเภอกลาง 1 มีย. – 31 สค. 54

รายงานการเฝ้าระวังทางระบาดวิทยาอำเภอกลาง ได้รวบรวมจากบัตรรายงานผู้ป่วย (รง.506, รง.507) ที่โรงพยาบาลกลาง ได้รับรายงานจากสถานบริการสาธารณสุขในอำเภอประจำปี 2554 (ระหว่างวันที่ 1 มกราคม – 30 สิงหาคม) จำนวน 3,590 บัตร

♣ การรับส่งบัตรรายงาน 506

ตารางที่ 1 จำนวนบัตรรายงาน 506,507 และความทันเวลา จำแนกตามสถานบริการ อำเภอกลาง จังหวัดภูเก็ต

สถานบริการ	จำนวนบัตรรายงาน 506 (1 – 31 ส.ค.54)					จำนวนบัตรรายงาน 506 (1 ม.ค. – 31 ส.ค.54)				
	ทันเวลา	ร้อยละ	ไม่ทันเวลา	ร้อยละ	รวม	ทันเวลา	ร้อยละ	ไม่ทันเวลา	ร้อยละ	รวม
1. โรงพยาบาลกลาง	501	100	0	0	501	2,723	88.12	367	11.88	3,090
2. รพ.สต.ศรีสุนทร	1	100	0	0	1	15	60.00	10	40.00	25
3. รพ.สต.บ้านท่าหนัก	7	100	0	0	7	78	89.66	9	10.34	87
4. รพ.สต.เชิงทะเล	5	100	0	0	5	32	96.97	1	3.03	33
5. รพ.สต.บ้านบางเทา	0	0	0	0	0	21	47.73	23	52.27	44
6. รพ.สต.ป่าคลอก	1	33.33	2	66.67	3	5	13.51	32	86.49	37
7. รพ.สต.บ้านพารา	2	100	0	0	2	25	64.10	14	35.90	39
8. รพ.สต.บ้านเกาะนาคา	1	33.33	2	66.67	3	19	63.33	11	36.67	30
9. รพ.สต.ไม้ขาว	1	50	1	50	2	17	40.48	25	59.52	42
10. รพ.สต.บ้านไม้ขาว	18	100	0	0	18	101	75.37	33	24.63	134
11. รพ.สต.สาธุ	0	0	0	0	0	5	20.83	19	79.17	24
12. ศสช.เทพกระษัตรี	0	0	0	0	0	0	0	5	100	5
13. ศสช.มุดคอกขาว	0	0	0	0	0	0	0	0	0	0
รวม	537	99.08	5	0.92	542	3,041	84.71	549	15.29	3,590

ที่มา : รง.506 และ รง.507 ศูนย์ระบาดวิทยาอำเภอกลาง จังหวัดภูเก็ต

ความครอบคลุมของสถานบริการระดับอำเภอ

มีความครอบคลุม เท่ากับร้อยละ 100 จากการได้รับรายงานทั้งสิ้น 13 แห่ง จากทั้งหมด 13 แห่ง

สถานบริการที่ไม่มีรายงานผู้ป่วย 506 จำนวน 3 แห่ง คือ รพ.สต.สาकु, ศสช.เทพกระษัตรี, ศสช.มุดคอกขาว

สรุปความทันเวลาของบัตรรายงาน 506 ระดับศูนย์ระดับอำเภอกลาง ความทันเวลาเท่ากับร้อยละ 84.71

สรุปความทันเวลาของบัตรรายงาน 506 โรงพยาบาลกลาง ความทันเวลา ร้อยละ 88.12

๑๐* อันดับโรคที่มีอัตราป่วยสูงสุด

โรคที่ต้องเฝ้าระวังที่มีอัตราป่วยต่อแสนประชากร 10 อันดับแรกของอำเภอกลาง จังหวัดภูเก็ต ได้แก่ อูจจาระร่วง, ไข้ไม่ทราบสาเหตุ, ตาแดง/ตาอักเสบ, อาหารเป็นพิษ, สุกใส, คางทูม, งูสวัด, มือเท้าปาก เปื้อย (HFM), ไข้หวัดใหญ่, วัณโรคปอด ตามลำดับ รายละเอียด ดังตารางที่ 1

ตารางที่ 1 จำนวนและอัตราป่วยด้วยโรคที่ต้องเฝ้าระวัง 10 อันดับแรก ของจังหวัดอำเภอกลาง จังหวัดภูเก็ต ตั้งแต่วันที่ 1 มกราคม ถึง 31 สิงหาคม 2554

โรค	1.เทพกระษัตรี		2.ศรีสุนทร		3.เชิงทะเล		4.ป่าคลอก		5.ไม้ขาว		6.สาकु		8.อำเภอกลาง	
	จำนวน	อัตรา/แสน	จำนวน	อัตรา/แสน	จำนวน	อัตรา/แสน	จำนวน	อัตรา/แสน	จำนวน	อัตรา/แสน	จำนวน	อัตรา/แสน	จำนวน	อัตรา/แสน
1.อูจจาระร่วง	357	1,846.77	319	1,983.34	185	1,139.09	149	1,133.08	193	1,578.86	80	1,603.85	1283	1,564.29
2.ไข้ไม่ทราบสาเหตุ	281	1,453.62	246	1,529.47	140	862.02	176	1,338.40	153	1,251.64	69	1,383.32	1065	1,298.50
3.โรคตาแดง	133	688.01	104	646.61	61	375.59	60	456.27	56	458.12	12	240.58	426	519.40
4.อาหารเป็นพิษ	17	87.94	26	161.65	10	61.57	17	129.28	8	65.45	4	80.19	82	99.98
5.สุกใส	31	160.36	7	43.52	13	80.04	3	22.81	18	147.25	4	80.19	76	92.66
6.คางทูม	11	56.90	15	93.26	20	123.15	4	30.42	0	0.00	1	20.05	51	62.18
7.งูสวัด	19	98.29	11	68.39	7	43.10	7	53.23	5	40.90	2	40.10	51	62.18
8.HFM	18	93.11	7	43.52	16	98.52	1	7.60	5	40.90	1	20.05	48	58.52
9.ไข้หวัดใหญ่	5	25.87	6	37.30	5	30.79	25	190.11	5	40.90	1	20.05	47	57.30
10.ปอดบวม	8	41.38	15	93.26	3	18.47	6	45.63	8	65.45	1	20.05	41	49.99

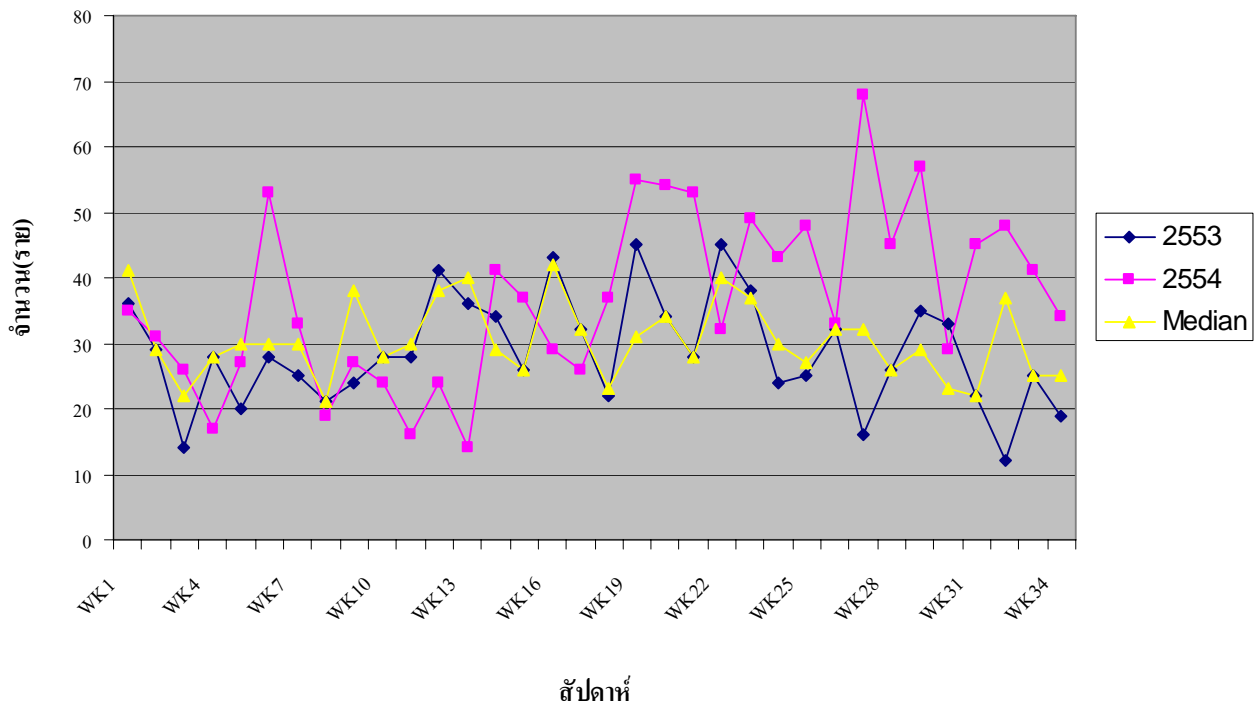
ที่มา : รง.506 และ รง.507 ศูนย์ระดับอำเภอกลาง จังหวัดภูเก็ต

สถานการณ์โรคที่สำคัญเดือน สิงหาคม 2554

* สถานการณ์โรคอุจจาระร่วงเฉียบพลัน

จากข้อมูลการเฝ้าระวังทางระบาดวิทยาของจังหวัดภูเก็ต รง.506 และ รง.507 ตั้งแต่สัปดาห์ที่ 1 สัปดาห์ที่ 34 มีผู้ป่วยโรคอุจจาระร่วงเฉียบพลัน จำนวน 1,213 ราย คิดเป็นอัตราป่วย 1,524.06 ต่อแสนประชากร ไม่มีรายงานผู้ป่วยเสียชีวิต ดังมีรายละเอียดในภาพที่ 1

ภาพที่ 1 จำนวนผู้ป่วยโรคอุจจาระร่วงเฉียบพลัน จำแนกรายสัปดาห์ ระหว่างสัปดาห์ที่ 1-34 อำเภอถลาง ปี 2554



ลักษณะการกระจาย

พื้นที่เกิดโรค : ตำบลศรีสุนทร มีอัตราป่วยสูงสุด 1,939.82 ต่อแสน (312 ราย) ตำบลเทพกระษัตรี อัตราป่วย 1,789.87 ต่อแสนประชากร (346 ราย) สาธุ อัตราป่วย 1,563.75 ต่อแสนประชากร (78 ราย) ตำบลไม้ขาว อัตราป่วย 1,537.96 ต่อแสนประชากร (188 ราย) ตำบล ตำบลเชิงทะเล อัตราป่วย 1,114.46 ต่อแสนประชากร (181 ราย) และตำบลปากคลอก อัตราป่วย 1,102.66 ต่อแสนประชากร (145 ราย) ตามลำดับ

กลุ่มอายุที่พบโรค : พบในสูงที่สุดกลุ่มอายุ 0-5 ปี อัตราป่วย 1,134.15 ต่อแสน(339ราย) รองลงมา กลุ่มอายุ 15 -24 อัตราป่วย 1,586.62 ต่อแสน (185 ราย) อายุ 25-34 ปี คิดเป็นอัตรา 1,566.72 ต่อแสน (238 ราย) กลุ่มอายุ 6 -9 อัตราป่วย 1,500.21 ต่อแสน (70 ราย)) และกลุ่ม ตามลำดับ

ขณะนี้ ยังคงพบผู้ป่วยอย่างต่อเนื่องในทุกพื้นที่ ซึ่งเมื่อเปรียบเทียบกับค่ามัธยฐาน 5 ปี ย้อนหลัง (พ.ศ.2547-2552) และปี 2553 พบว่า จำนวนผู้ป่วยยังสูงกว่าค่ามัธยฐาน

๑* สถานการณ์โรคไข้เลือดออก

จังหวัดภูเก็ต มีอัตราป่วยสูงเป็นอันดับที่ 44 ของประเทศ อันดับ 8 ของภาคใต้ และอันดับ 3 ของเขต
สาธารณสุขที่ 7

จากข้อมูลการเฝ้าระวังทางระบาดวิทยาของจังหวัดภูเก็ต รง.506 และ รง.507 ตั้งแต่วันที่ 1 มกราคม -
31 สิงหาคม 2554 มีจำนวนผู้ป่วยที่ยืนยันการวินิจฉัยแล้ว จำนวน 134 ราย คิดเป็นอัตราป่วย 39.37 ต่อแสน มี
ผู้เสียชีวิต 1 ราย คิดเป็นอัตราตาย 0.29 ต่อแสน อัตราป่วยตายร้อยละ 1.09

อำเภอถลาง มีอัตราป่วยสูงเป็นอันดับที่ 3 ของจังหวัดภูเก็ต

จากข้อมูลการเฝ้าระวังทางระบาดวิทยาของ ศูนย์ระบาดอำเภอถลาง และจังหวัดภูเก็ต รง.506 และ รง.
507 ตั้งแต่วันที่ 1 มกราคม - 31 สิงหาคม 2554 มีจำนวนผู้ป่วยที่ยืนยันการวินิจฉัยแล้ว จำนวน 16 ราย คิดเป็นอัตรา
ป่วย 19.51 ต่อแสนประชากร พบสูงสุดตำบลสาธุ จำนวน 4 ราย คิดเป็นอัตราป่วย 80.19 ต่อแสนประชากร รองลงมา
ตำบลป่าคลอก จำนวน 5 ราย คิดเป็นอัตราป่วย 38.02 ตำบลไม้ขาว จำนวน 3 ราย คิดเป็นอัตราป่วย 24.51 ต่อแสน
ประชากร ตำบลศรีสุนทร จำนวน 2 ราย อัตราป่วย 12.43 ต่อแสนประชากร ตำบลเชิงทะเล 1 ราย คิดเป็นอัตราป่วย
6.16 ต่อแสนประชากร และ ตำบลเทพกระษัตรี จำนวน 1 ราย คิดเป็นอัตราป่วย 5.17 ต่อแสนประชากร ตามลำดับ
และ ไม่มีรายงานผู้ป่วยเสียชีวิต

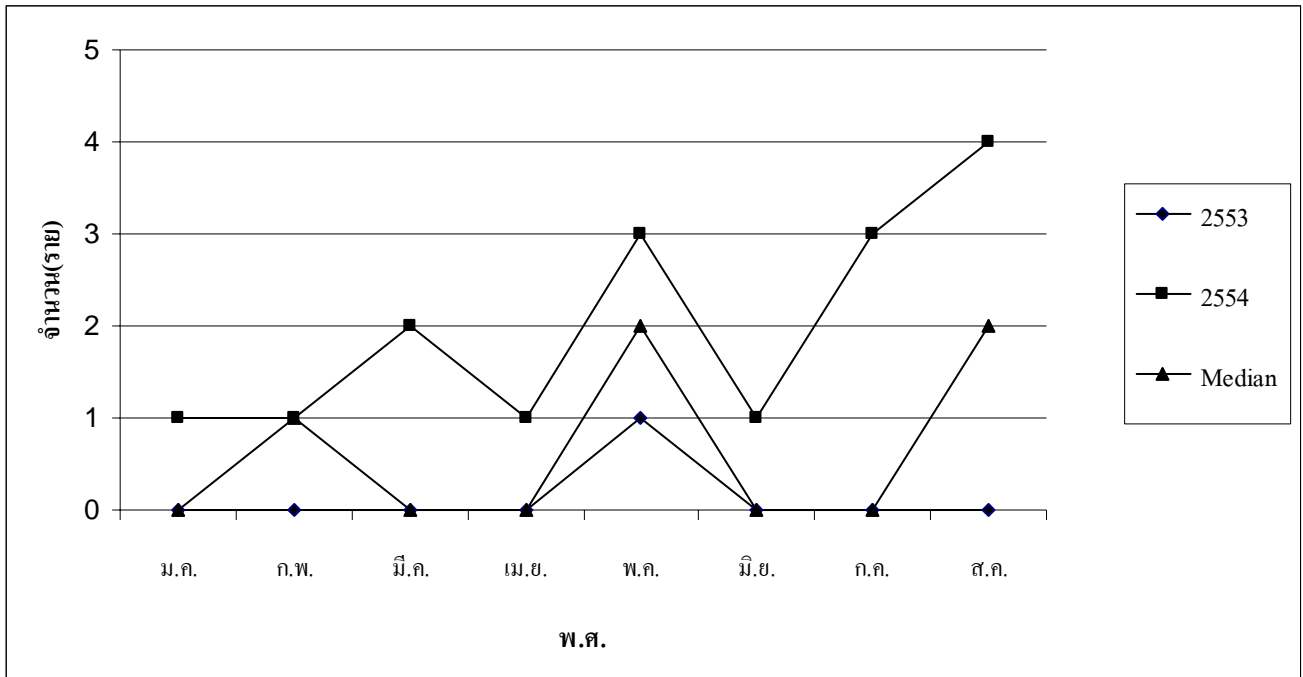
ลักษณะการกระจาย

พื้นที่เกิดโรค : ตำบลสาธุ จำนวน 4 ราย คิดเป็นอัตราป่วย 80.19 ต่อแสนประชากร รองลงมาตำบลป่า
คลอก จำนวน 5 ราย คิดเป็นอัตราป่วย 38.02 ตำบลไม้ขาว 3 ราย คิดเป็นอัตราป่วย 24.51 ต่อแสนประชากร ตำบลศรี
สุนทร จำนวน 2 ราย อัตราป่วย 12.43 ต่อแสนประชากร ตำบลเชิงทะเล 1 ราย คิดเป็นอัตราป่วย 6.16 ต่อแสนประชากร
และ ตำบลเทพกระษัตรี จำนวน 1 ราย คิดเป็นอัตราป่วย 5.17 ต่อแสนประชากร ตามลำดับ

กลุ่มอายุที่พบโรค : พบในกลุ่มกลุ่มอายุ 0-14 ปี อัตราป่วย 47.91 ต่อแสน(9 ราย) กลุ่มกลุ่มอายุ 15-24 ปี
อัตราป่วย 34.30 ต่อแสน(4 ราย) กลุ่มอายุ 25-34 ปี อัตราป่วย 13.17 ต่อแสน(2ราย) กลุ่มอายุ ≥ 65 ปี อัตราป่วย 33.10
ต่อแสน(1ราย) ตามลำดับ

ขณะนี้ ยังคงพบผู้ป่วยอย่างต่อเนื่องในทุกพื้นที่ ซึ่งเมื่อเปรียบเทียบกับค่ามัธยฐาน 5 ปี ย้อนหลัง (พ.ศ.
2547-2552) และปี 2553 พบว่า จำนวนผู้ป่วยยังสูงกว่าค่ามัธยฐานแต่มีแนวโน้มลดลง ดังรูปที่ 2

รูปที่ 2 จำนวนผู้ป่วยโรคไข้เลือดออกอำเภอกลาง จังหวัดภูเก็ต ปี 2554 เปรียบเทียบกับค่ามัธยฐานย้อนหลัง 5 ปี (พ.ศ. 2548-2552) และปี 2553



ข้อเสนอแนะ

1. การแพร่ระบาดของโรคไข้เลือดออกแนวโน้มลดลง แต่จำเป็นต้องเร่งดำเนินการรณรงค์อย่างต่อเนื่อง โดยขอความร่วมมือกับทุกหน่วยงานเร่งรัดการกำจัดแหล่งเพาะพันธุ์ลูกน้ำยุงลาย
2. ให้ดำเนินการสำรวจค่าดัชนีความชุกชุมของลูกน้ำยุงลายในชุมชน ซึ่งค่าดัชนีความชุกชุมของลูกน้ำยุงลายในชุมชนจะเป็นข้อมูลใช้ในการกำกับ ติดตาม และวางแผนดำเนินการป้องกันและควบคุมโรคไข้เลือดออกในชุมชนได้อย่างมีประสิทธิภาพยิ่งขึ้น

📍* สถานการณ์โรคมาลาเรีย

อำเภอกลาง : ตั้งแต่วันที่ 1 มกราคม ถึง 31 สิงหาคม 2554 มีรายงานผู้ป่วยโรคมาลาเรีย รวมทั้งสิ้น 8 ราย คิดเป็นอัตราป่วย 0.10 ต่อพัน ไม่มีรายงานผู้ป่วยเสียชีวิต

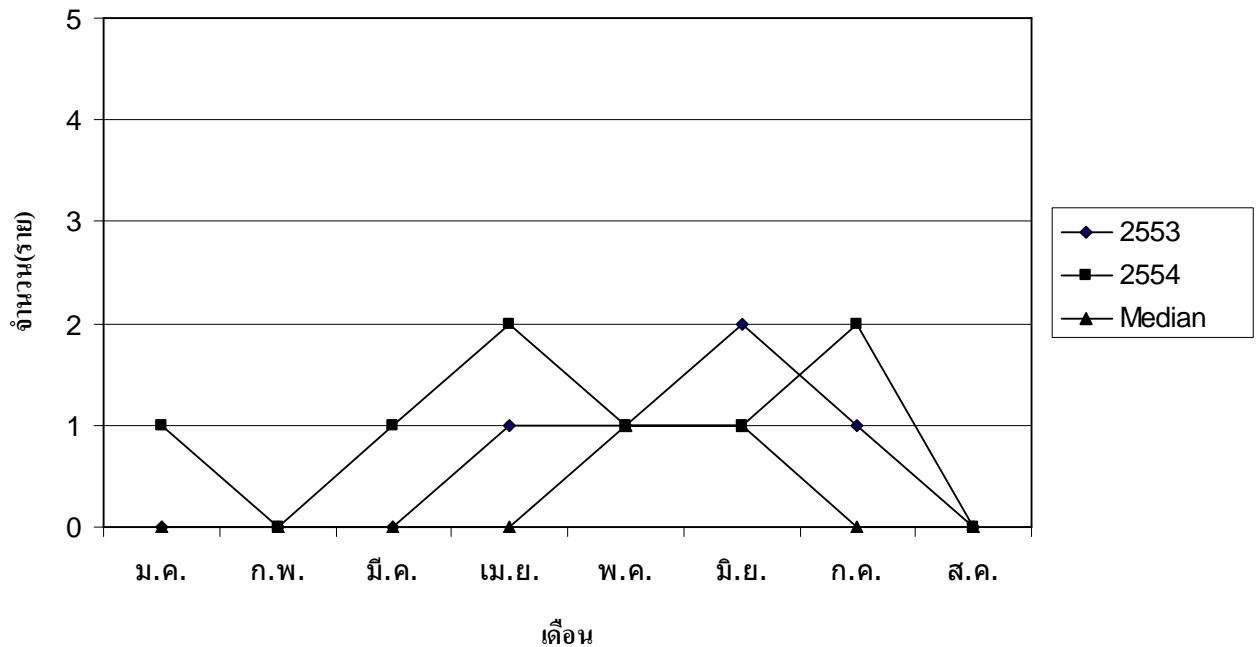
ลักษณะการกระจาย

พื้นที่เกิดโรค : ตำบลสาครมีอัตราป่วยสูงสุด 0.60 ต่อพัน (3 ราย) ตำบลป่าคลอก อัตราป่วย 0.15 ต่อพัน (2 ราย) ตำบลไม้ขาว อัตราป่วย 0.08 ต่อพัน (1 ราย) ตำบลเชิงทะเล อัตราป่วย 0.06 ต่อพัน (1 ราย) และตำบลศรีสุนทร อัตราป่วย 0.06 ต่อพัน (1 ราย)

กลุ่มอายุที่พบโรค : กลุ่มอายุที่มีอัตราป่วย คือ กลุ่มอายุ 15-24 ปี จำนวน 3 ราย (0.06 ต่อพัน) รองลงมาคือกลุ่มอายุ 10-14 ปี จำนวน 1 ราย (0.17 ต่อพัน) กลุ่มอายุ 0-4 ปี จำนวน 1 ราย (0.14 ต่อพัน) ตามลำดับ

สถานการณ์โรคมาลาเรียในเดือน สิงหาคม 2554 มีจำนวนผู้ป่วยต่ำกว่าค่ามัธยฐาน 5 ปี ย้อนหลัง และสูงกว่าในปี 2554 ช่วงเวลาเดียวกัน ดังรูปที่ 3

รูปที่ 3 จำนวนผู้ป่วยโรคมาลาเรียอำเภอถลาง ปี 2554 เปรียบเทียบกับค่ามัธยฐานย้อนหลัง 5 ปี (พ.ศ.2547-2552) และปี 2553



●*สถานการณ์โรคไข้หวัดใหญ่

ตั้งแต่วันที่ 1 มกราคม ถึง 31 สิงหาคม 2554 มีรายงานผู้ป่วยโรคไข้หวัดใหญ่ตามฤดูกาล รวมทั้งสิ้น 47 ราย คิดเป็นอัตราป่วย 57.30 ต่อแสน ไม่พบผู้ป่วยโรคไข้หวัดใหญ่สายพันธุ์ใหม่ชนิด A (H1N1)

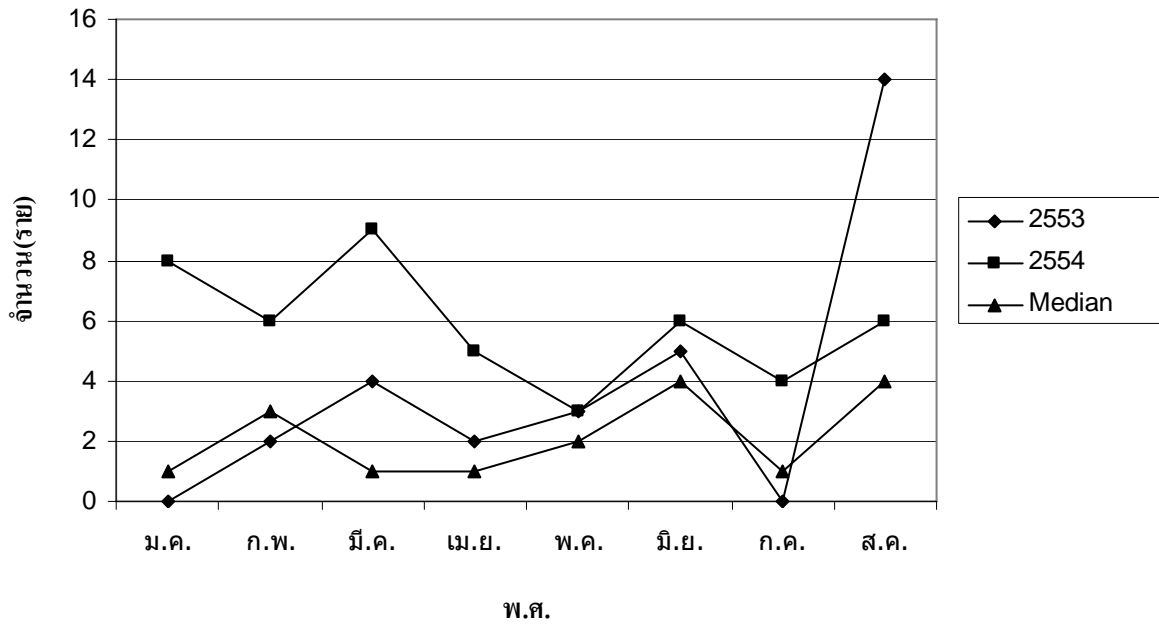
ลักษณะการกระจาย

พื้นที่เกิดโรค : ตำบลป่าคลอกมีอัตราป่วยสูงสุด 152.09 ต่อแสน (20 ราย) รองลงมา คือ ตำบลศรีสุนทร อัตราป่วย 68.39 ต่อแสน (11 ราย) รองลงมา ตำบลไม้ขาว อัตราป่วย 40.90 ต่อแสน (5 ราย) ตำบลเชิงทะเล อัตราป่วย 30.79 ต่อแสน (5 ราย) ตำบลเทพกระษัตรี อัตราป่วย 25.87 ต่อแสน (5 ราย) ตำบลสาธุ อัตราป่วย 20.05 ต่อแสน (1 ราย) ตามลำดับ

กลุ่มอายุที่พบโรค : กลุ่มอายุที่มีอัตราป่วยสูงสุดคือ 0-5 ปี 170.73 ต่อแสนประชากร (จำนวน 14 ราย) รองลงมาคือกลุ่มอายุ 6-9 ปี 107.16 ต่อแสนประชากร จำนวน 5 ราย กลุ่มอายุ 45-54 ปี 47.10 ต่อแสนประชากร จำนวน 5 ราย ตามลำดับ

สถานการณ์โรคไข้หวัดใหญ่ในเดือน สิงหาคม 2554 มีแนวโน้มเพิ่มขึ้น ดังรูปที่ 4

รูปที่ 4 จำนวนผู้ป่วยโรคไข้วัดใหญ่อำเภอกลาง จังหวัดภูเก็ต ปี 2554 เปรียบเทียบกับค่ามัธยฐานย้อนหลัง 5 ปี (พ.ศ. 2548- 2552) และปี 2553



แบบรายงานยอดสะสมการให้บริการวัคซีนป้องกันโรคไข้หวัดใหญ่ตามฤดูกาล รายงานบริการ จังหวัดภูเก็ต ปี 2554

ระหว่างวันที่...1....เดือน....มิถุนายน.....พ.ศ..2554...ถึงวันที่...31....เดือน....สิงหาคม....พ.ศ..2554....

หน่วย บริการ	เป้าหมาย (คน)	ผลงานทั้งหมด		กลุ่มเสี่ยง																				อัตราการสูญเสียวัคซีน						
		จำนวน (คน)	%	บุคลากรกลุ่มเสี่ยง (คน)			ประชาชนกลุ่มเสี่ยง (คน)															จำนวน วัคซีน ที่เบิก	จำนวน วัคซีน ที่ฉีด	สูญเสีย						
				กลุ่มเป้าหมายที่ไม่มีโรคเรื้อรัง			รวม		กลุ่มเป้าหมายที่ไม่มีโรคเรื้อรัง					กลุ่มเป้าหมายที่มีโรคเรื้อรัง																
				เป้าหมาย	ผลงาน		เป้าหมาย	ผลงาน		ตั้งครรภ์>7mo	อายุ>100กก.	พิการทางสมองที่ช่วยเหลือตนเองไม่ได้	บุคคลอายุ 6 mo- 2 ปี	บุคคล 65 ปีขึ้นไป	อื่นๆ	รวม รับวัคซีน	บุคคลอายุ 2 ปี - 64 ปีที่มีโรคเรื้อรัง 9 โรค								รวม รับวัคซีน					
จำนวน	%		จำนวน	%		COPD	Asthma	Heart	CVA								Renal	Chemo	DM	Thallas	Imm.									
รพช.ถลาง	571	517	90.54	257	199	77.4	314	318	101.27		4			136		140	1	2						175			178			
รพ.สต.ศรีสุนทร	295	289	97.97	8	12	150.0	287	277	96.52		9			50		59		84						134			218			
รพ.สต.มาหนัก	124	112	90.32	4	5	125.0	120	107	89.17		4			28		32	2	4	2	2	4		60	1		75				
รพ.สต.เชิงทะเล	349	242	69.34	7	1	14.3	342	241	70.47		1	3		92		96		41					104			145				
รพ.สต.บางเทา	242	131	54.13	5	5	100.0	237	126	53.16		2			64		66	0	16	3	1	1	0	36	3	0	60	242			
รพ.สต.ป่าคลอก	285	180	63.16	5	0	0.0	280	180	64.29					83		83		14	1		1		81			97				
รพ.สต.พารา	176	106	60.23	4	4	100.0	172	102	59.30					51		51		11					40			51				
รพ.สต.เกาะนาคา	9	9	100.00	2	2	100.0	7	7	100.00					6		6							1			1				
รพ.สต.ไม้ขาว	221	179	81.00	6	6	100.0	215	173	80.47	0	0	4	0	30	0	34	10	19	8	7	0	0	93	2	0	139				
รพ.สต.บ้านไม้ขาว	251	249	99.20	6	35	583.3	245	214	87.35		2	1		63		66							148			148				
รพ.สต.สาธุ	123	128	104.07	5	8	160.0	118	120	101.69		1			78		79		9	4	1	0	0	27			41				
ศสช.เทพกระษัตรี	1,021	338	33.10	8	6	75.0	1,013	332	32.77		5			128		133	18	53	13	1	2	1	110	1		199				
รวม	3,667	2,480	67.63	317	283	89.3	3,350	2,197	65.58	0	28	8	0	809	0	845	31	253	31	12	8	1	1009	7	0	1,352	242			

หมายเหตุ

รายงานผลงานสะสม ทุกวันพฤหัสบดี