



รายงานการเฝ้าระวังทางระบาดวิทยาประจำเดือน

Monthly Epidemiological Surveillance Report

[Http://www.Tecphuket.com](http://www.Tecphuket.com)

Email : Epidthalang@gmail.com

ปีที่ 1 ฉบับที่ 9 : กันยายน 2554

Volume 1 Number 9 : September ,2011

ศูนย์ระบาดวิทยาอำเภอกลาง โรงพยาบาลกลาง จังหวัดภูเก็ต

สารบัญ

- รายงานการเฝ้าระวังทางระบาดวิทยาอำเภอกลาง ประจำเดือน กันยายน 2554

รายงานการเฝ้าระวังทางระบาดวิทยาอำเภอกลาง ได้รวบรวมจากบัตรรายงานผู้ป่วย (รง.506, รง.507) ที่โรงพยาบาลกลาง ได้รับรายงานจากสถานบริการสาธารณสุขในอำเภอประจำปี 2554 (ระหว่างวันที่ 1 มกราคม – 30 กันยายน 2554) จำนวน 4,178 บัตร

♣ การรับส่งบัตรรายงาน 506

ตารางที่ 1 จำนวนบัตรรายงาน 506,507 และความทันเวลา จำแนกตามสถานบริการ อำเภอกลาง จังหวัดภูเก็ต

สถานบริการ	จำนวนบัตรรายงาน 506 (1 – 30 ก.ย.54)					จำนวนบัตรรายงาน 506 (1 ม.ค. – 30 ก.ย.54)				
	ทันเวลา	ร้อยละ	ไม่ทันเวลา	ร้อยละ	รวม	ทันเวลา	ร้อยละ	ไม่ทันเวลา	ร้อยละ	รวม
1. โรงพยาบาลกลาง	547	100	0	0	547	3,270	89.91	367	10.09	3,637
2. รพ.สต.ศรีสุนทร	3	100	0	0	3	18	64.29	10	35.71	28
3. รพ.สต.บ้านท่าหนัก	10	83.33	2	16.67	12	88	88.89	11	11.11	99
4. รพ.สต.เชิงทะเล	0	0	0	0	0	32	96.97	1	3.03	33
5. รพ.สต.บ้านบางเทา	0	0	3	100	3	21	44.68	26	55.32	47
6. รพ.สต.ป่าคลอก	0	0	0	0	0	5	13.51	32	86.49	37
7. รพ.สต.บ้านพารา	0	0	0	0	0	25	64.10	14	35.90	39
8. รพ.สต.บ้านเกาะนาคา	1	25.00	3	75.00	4	20	58.82	14	41.18	34
9. รพ.สต.ไม้ขาว	1	16.67	5	83.33	6	18	37.50	30	62.50	48
10. รพ.สต.บ้านไม้ขาว	10	100	0	0	10	111	77.08	33	22.92	144
11. รพ.สต.สาธุ	3	100	0	0	3	8	29.63	19	70.37	27
12. ศสช.เทพกระษัตรี	0	0	0	0	0	0	0	5	100	5
13. ศสช.มุดคอกขาว	0	0	0	0	0	0	0	0	0	0
รวม	575	97.79	13	2.21	588	3,616	86.55	562	13.45	4,178

ที่มา : รง.506 และ รง.507 ศูนย์ระบาดวิทยาอำเภอกลาง จังหวัดภูเก็ต

ความครอบคลุมของสถานบริการระดับอำเภอ

มีความครอบคลุม เท่ากับร้อยละ 100 จากการได้รับรายงานทั้งสิ้น 13 แห่ง จากทั้งหมด 13 แห่ง

สถานบริการที่ไม่มีรายงานผู้ป่วย 506 จำนวน 5 แห่ง คือ รพ.สต.เชิงทะเล ,รพ.สต.ป่าคลอก ,รพ.สต.บ้านพารา ,ศสช.เทพกระษัตรี ,ศสช.มุดคอกขาว

สรุปความทันเวลาของบัตรรายงาน 506 ระดับศูนย์ระดับอำเภอกลาง ความทันเวลาเท่ากับร้อยละ 86.55

สรุปความทันเวลาของบัตรรายงาน 506 โรงพยาบาลกลาง ความทันเวลา ร้อยละ 89.91

10 อันดับโรคที่มีอัตราป่วยสูงสุด

โรคที่ต้องเฝ้าระวังที่มีอัตราป่วยต่อแสนประชากร 10 อันดับแรกของอำเภอกลาง จังหวัดภูเก็ต ได้แก่ อูจจาระร่วง ,ไข้ไม่ทราบสาเหตุ , ตาแดง/ตาอักเสบ ,สுகไส ,อาหารเป็นพิษ , ไข้หวัดใหญ่ ,คางทูม ,งูสวัด ,มือ เท้า ปาก เปื่อย (HFMD) ,ปอดบวม ตามลำดับ รายละเอียด ดังตารางที่ 1

ตารางที่ 1 จำนวนและอัตราป่วยด้วยโรคที่ต้องเฝ้าระวัง 10 อันดับแรก ของจังหวัดอำเภอกลาง จังหวัดภูเก็ต ตั้งแต่วันที่ 1 มกราคม ถึง 30 กันยายน 2554

โรค	1.เทพกระษัตรี		2.ศรีสุนทร		3.เชิงทะเล		4.ป่าคลอก		5.ไม้ขาว		6.สาธุ		8.อำเภอกลาง	
	จำนวน	อัตรา/แสน	จำนวน	อัตรา/แสน	จำนวน	อัตรา/แสน	จำนวน	อัตรา/แสน	จำนวน	อัตรา/แสน	จำนวน	อัตรา/แสน	จำนวน	อัตรา/แสน
1.อูจจาระร่วง	408	2,110.60	380	2,362.60	214	1,317.65	174	1,323.19	220	1,799.74	104	2,085.00	1500	1,828.87
2.ไข้ไม่ทราบสาเหตุ	322	1,665.72	283	1,759.51	172	1,059.05	199	1,513.31	196	1,603.40	79	1,583.80	1251	1,525.27
3.โรคตาแดง	150	775.96	113	702.56	69	424.85	64	486.69	65	531.74	15	300.72	476	580.36
4.สுகไส	40	206.92	8	49.74	18	110.83	3	22.81	18	147.25	4	80.19	91	110.95
5.Food poisoning	17	87.94	26	161.65	11	67.73	17	129.28	11	89.99	4	80.19	86	104.86
6.ไข้หวัดใหญ่	11	56.90	14	87.04	6	36.94	31	235.74	7	57.26	2	40.10	71	86.57
7.คางทูม	12	62.08	17	105.70	22	135.46	5	38.02	2	16.36	1	20.05	59	71.94
8.งูสวัด	19	98.29	13	80.83	10	61.57	7	53.23	7	57.26	2	40.10	58	70.72
9.HFMD	20	103.46	7	43.52	16	98.52	3	22.81	5	40.90	1	20.05	52	63.40
10.ปอดบวม	11	56.90	16	99.48	4	24.63	8	60.84	9	73.63	1	20.05	49	59.74

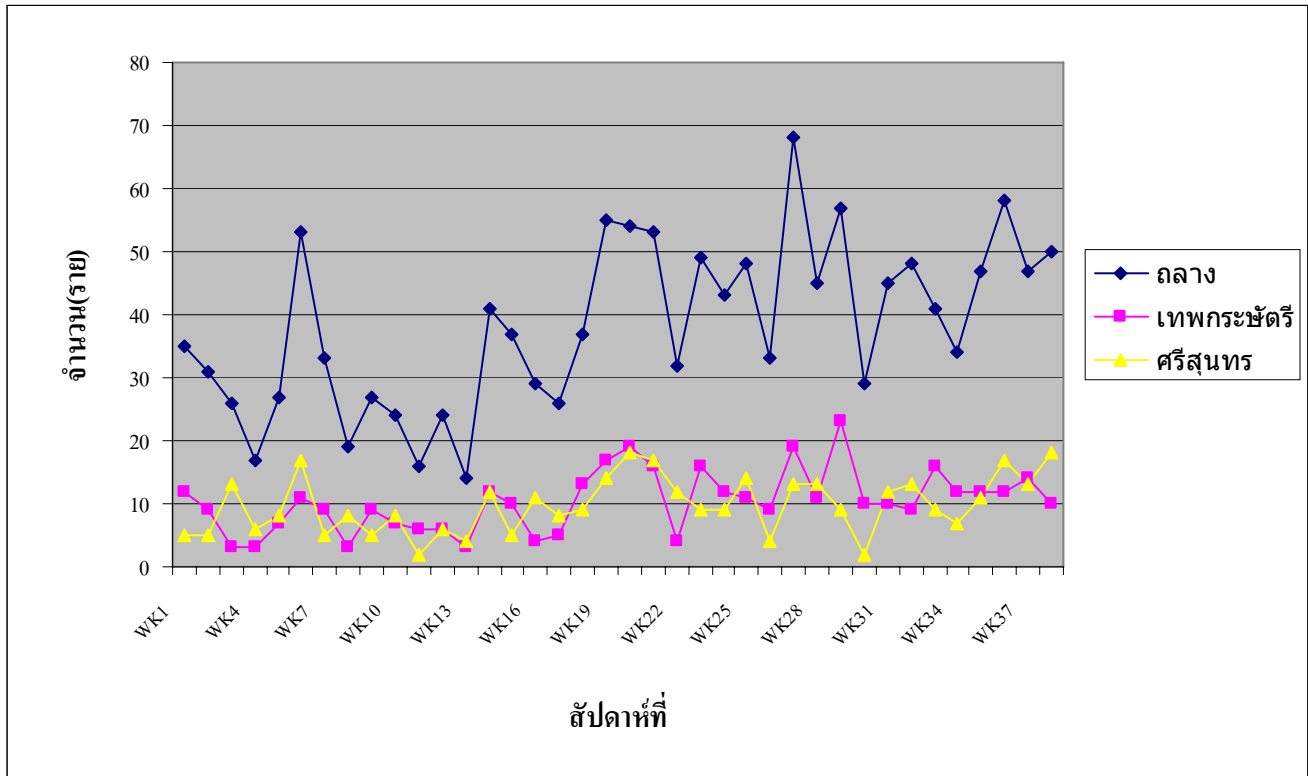
ที่มา : รง.506 และ รง.507 ศูนย์ระดับวิทยาอำเภอกลาง จังหวัดภูเก็ต

สถานการณ์โรคที่สำคัญเดือน กันยายน 2554

* สถานการณ์โรคอุจจาระร่วงเฉียบพลัน

จากข้อมูลการเฝ้าระวังทางระบาดวิทยาของจังหวัดภูเก็ต รง.506 และ รง.507 ตั้งแต่สัปดาห์ที่ 1 สัปดาห์ที่ 38 มีผู้ป่วยโรคอุจจาระร่วงเฉียบพลัน จำนวน 1,452 ราย คิดเป็นอัตราป่วย 1,770.34 ต่อแสนประชากร ไม่มีรายงานผู้ป่วยเสียชีวิต ดังมีรายละเอียดในภาพที่ 1

ภาพที่ 1 จำนวนผู้ป่วยโรคอุจจาระร่วงเฉียบพลัน จำแนกรายสัปดาห์ ระหว่างสัปดาห์ที่ 1-38 อำเภอถลาง ปี 2554



ลักษณะการกระจาย

พื้นที่เกิดโรค : ตำบลศรีสุนทร มีอัตราป่วยสูงสุด 2,306.64 ต่อแสน (371 ราย) ตำบลเทพกระษัตรี อัตราป่วย 2,038.18 ต่อแสนประชากร (394 ราย) สาคร อัตราป่วย 1,944.67 ต่อแสนประชากร (97 ราย) ตำบลไม้ขาว อัตราป่วย 1,742.17 ต่อแสนประชากร (213 ราย) ตำบลป่าคลอก อัตราป่วย 1,300.38 ต่อแสนประชากร (171 ราย) และ ตำบลเชิงทะเล อัตราป่วย 1,268.39 ต่อแสนประชากร (206 ราย) ตามลำดับ

กลุ่มอายุที่พบโรค : พบในสูงที่สุดกลุ่มอายุ 0-5 ปี อัตราป่วย 4,914.63 ต่อแสน(403ราย) รองลงมา กลุ่มอายุ 15-24 อัตราป่วย 1,860.58 ต่อแสน (217 ราย) อายุ 25-34 ปี คิดเป็นอัตรา 1,843.20 ต่อแสน (283 ราย) กลุ่มอายุ 6-9 อัตราป่วย 1,671.67 ต่อแสน (78 ราย)) และกลุ่ม ตามลำดับ

ขณะนี้ ยังคงพบผู้ป่วยอย่างต่อเนื่องในทุกพื้นที่ ซึ่งเมื่อเปรียบเทียบกับค่ามัธยฐาน 5 ปี ย้อนหลัง (พ.ศ.2547-2552) และปี 2553 พบว่า จำนวนผู้ป่วยยังสูงกว่าค่ามัธยฐาน

●* สถานการณ์โรคไข้เลือดออก

จังหวัดภูเก็ต มีอัตราป่วยสูงเป็นอันดับที่ 44 ของประเทศ อันดับ 8 ของภาคใต้ และอันดับ 3 ของเขต
สาธารณสุขที่ 7

จากข้อมูลการเฝ้าระวังทางระบาดวิทยาของจังหวัดภูเก็ต รง.506 และ รง.507 ตั้งแต่วันที่ 1 มกราคม -
30 กันยายน 2554 มีจำนวนผู้ป่วยที่ยืนยันการวินิจฉัยแล้ว จำนวน 162 ราย คิดเป็นอัตราป่วย 47.60 ต่อแสน มี
ผู้เสียชีวิต 1 ราย คิดเป็นอัตราตาย 0.29 ต่อแสน อัตราป่วยตายร้อยละ 1.09

อำเภอถลาง มีอัตราป่วยสูงเป็นอันดับที่ 3 ของจังหวัดภูเก็ต

จากข้อมูลการเฝ้าระวังทางระบาดวิทยาของ ศูนย์ระบาดอำเภอถลาง และจังหวัดภูเก็ต รง.506 และ รง.
507 ตั้งแต่วันที่ 1 มกราคม - 30 กันยายน 2554 มีจำนวนผู้ป่วยที่ยืนยันการวินิจฉัยแล้ว จำนวน 18 ราย คิดเป็นอัตรา
ป่วย 21.95 ต่อแสนประชากร พบสูงสุดตำบลสาธุ จำนวน 5 ราย คิดเป็นอัตราป่วย 100.24 ต่อแสนประชากร
รองลงมาตำบลป่าคลอก จำนวน 5 ราย คิดเป็นอัตราป่วย 38.02 ตำบลไม้ขาว จำนวน 4 ราย คิดเป็นอัตราป่วย 32.72 ต่อ
แสนประชากร ตำบลศรีสุนทร จำนวน 2 ราย อัตราป่วย 12.43 ต่อแสนประชากร ตำบลเชิงทะเล 1 ราย คิดเป็นอัตรา
ป่วย 6.16 ต่อแสนประชากร และ ตำบลเทพกระษัตรี จำนวน 1 ราย คิดเป็นอัตราป่วย 5.17 ต่อแสนประชากร
ตามลำดับ และ ไม่มีรายงานผู้ป่วยเสียชีวิต

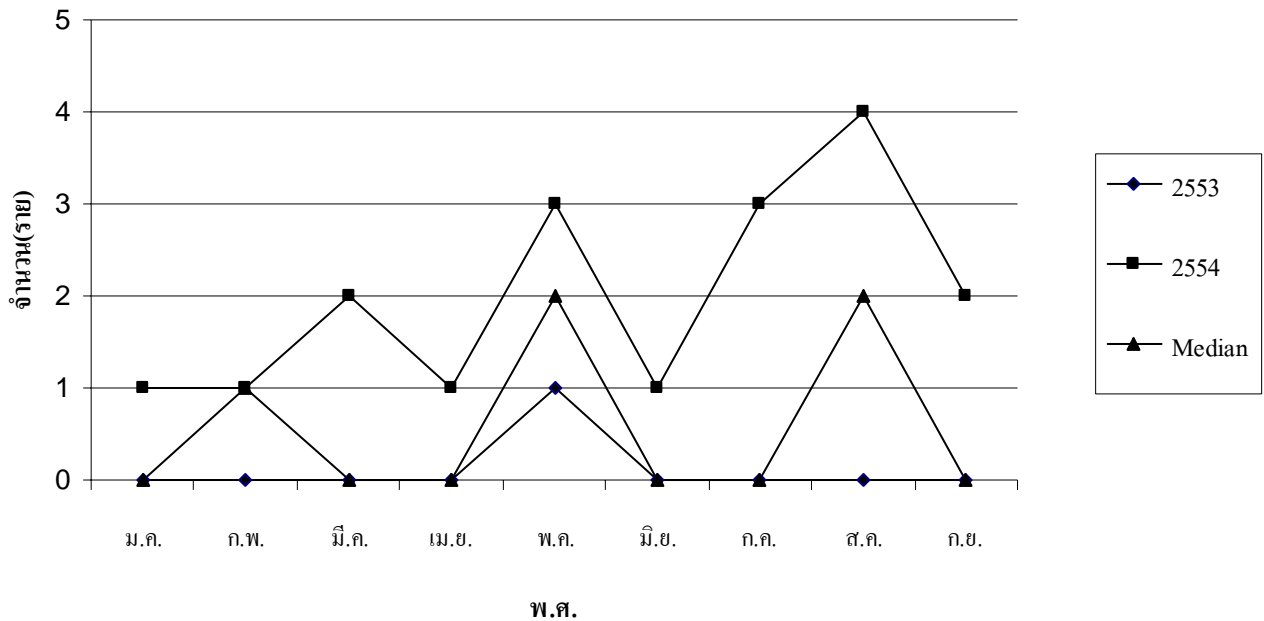
ลักษณะการกระจาย

พื้นที่เกิดโรค : ตำบลสาธุ จำนวน 5 ราย คิดเป็นอัตราป่วย 100.24 ต่อแสนประชากร รองลงมาตำบลป่า
คลอก จำนวน 5 ราย คิดเป็นอัตราป่วย 38.02 ตำบลไม้ขาว 4 ราย คิดเป็นอัตราป่วย 32.72 ต่อแสนประชากร ตำบลศรี
สุนทร จำนวน 2 ราย อัตราป่วย 12.43 ต่อแสนประชากร ตำบลเชิงทะเล 1 ราย คิดเป็นอัตราป่วย 6.16 ต่อแสนประชากร
และ ตำบลเทพกระษัตรี จำนวน 1 ราย คิดเป็นอัตราป่วย 5.17 ต่อแสนประชากร ตามลำดับ

กลุ่มอายุที่พบโรค : พบในกลุ่มอายุ ≥ 65 ปี อัตราป่วย 66.20 ต่อแสน(2 ราย) กลุ่มกลุ่มอายุ 0-14 ปี อัตรา
ป่วย 53.24 ต่อแสน(10 ราย) กลุ่มกลุ่มอายุ 15-24 ปี อัตราป่วย 34.30 ต่อแสน(4 ราย) กลุ่มอายุ 25-34 ปี อัตราป่วย 13.17
ต่อแสน(2ราย) ก ตามลำดับ

ขณะนี้ ยังคงพบผู้ป่วยอย่างต่อเนื่องในทุกพื้นที่ ซึ่งเมื่อเปรียบเทียบกับค่ามัธยฐาน 5 ปี ย้อนหลัง (พ.ศ.
2547-2552) และปี 2553 พบว่า จำนวนผู้ป่วยยังสูงกว่าค่ามัธยฐานแต่มีแนวโน้มลดลง ดังรูปที่ 2

รูปที่ 2 จำนวนผู้ป่วยโรคไข้เลือดออกอำเภอกลาง จังหวัดภูเก็ต ปี 2554 เปรียบเทียบกับค่ามัธยฐานย้อนหลัง 5 ปี (พ.ศ. 2548-2552) และปี 2553



ข้อเสนอแนะ

1. การแพร่ระบาดของโรคไข้เลือดออกแนวโน้มลดลง แต่จำเป็นต้องเร่งดำเนินการรณรงค์อย่างต่อเนื่อง โดยขอความร่วมมือกับทุกหน่วยงานเร่งรัดการกำจัดแหล่งเพาะพันธุ์ลูกน้ำยุงลาย
2. ให้ดำเนินการสำรวจค่าดัชนีความชุกชุมของลูกน้ำยุงลายในชุมชน ซึ่งค่าดัชนีความชุกชุมของลูกน้ำยุงลายในชุมชนจะเป็นข้อมูลใช้ในการกำกับ ติดตาม และวางแผนดำเนินการป้องกันและควบคุมโรคไข้เลือดออกในชุมชนได้อย่างมีประสิทธิภาพยิ่งขึ้น

☛ สถานการณ์โรคมาลาเรีย

อำเภอกลาง : ตั้งแต่วันที่ 1 มกราคม ถึง 30 กันยายน 2554 มีรายงานผู้ป่วยโรคมาลาเรีย รวมทั้งสิ้น 10 ราย คิดเป็นอัตราป่วย 0.12 ต่อพัน ไม่มีรายงานผู้ป่วยเสียชีวิต

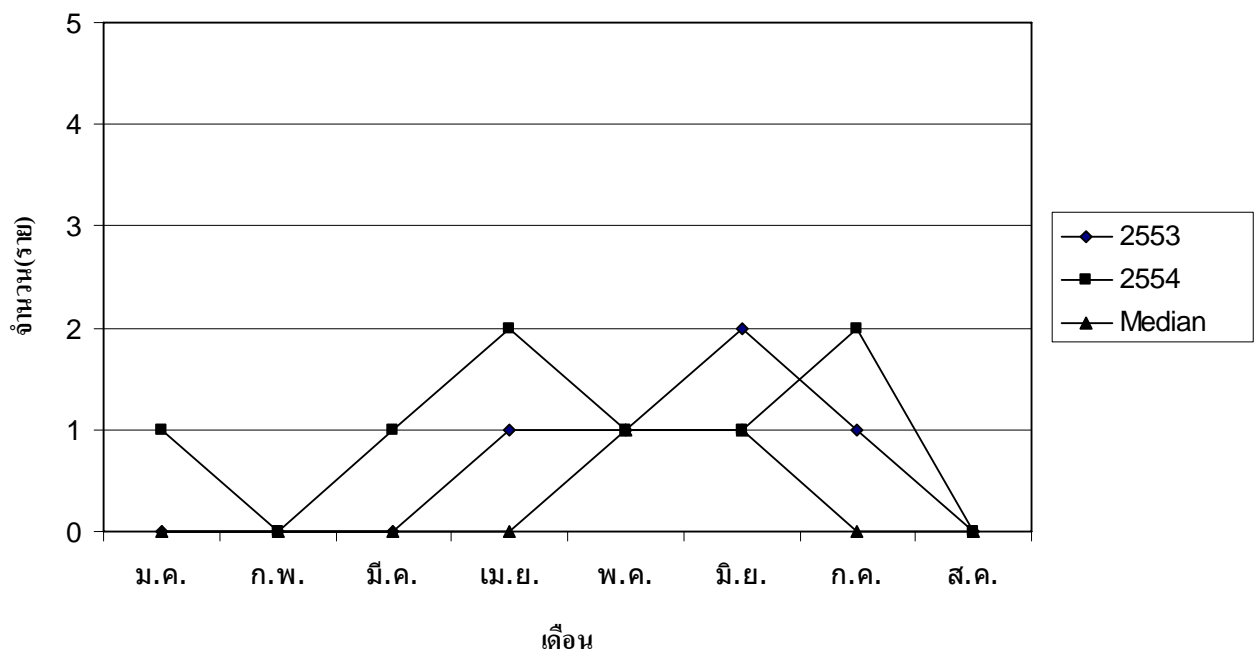
ลักษณะการกระจาย

พื้นที่เกิดโรค : ตำบลสาครมีอัตราป่วยสูงสุด 0.60 ต่อพัน (3 ราย) ตำบลเชิงทะเล อัตราป่วย 0.18 ต่อพัน (3 ราย) ตำบลป่าคลอก อัตราป่วย 0.15 ต่อพัน (2 ราย) ตำบลไม้ขาว อัตราป่วย 0.08 ต่อพัน (1 ราย) และตำบลศรีสุนทร อัตราป่วย 0.06 ต่อพัน (1 ราย)

กลุ่มอายุที่พบโรค : กลุ่มอายุที่มีอัตราป่วย คือ กลุ่มอายุ 55-64 ปี จำนวน 2 ราย (0.35 ต่อพัน) กลุ่มอายุ 15-24 ปี จำนวน 3 ราย (0.26 ต่อพัน) รองลงมาคือ กลุ่มอายุ 10-14 ปี จำนวน 1 ราย (0.17 ต่อพัน) กลุ่มอายุ 0-4 ปี จำนวน 1 ราย (0.14 ต่อพัน) ตามลำดับ

สถานการณ์โรคมาลาเรียในเดือน กันยายน 2554 มีจำนวนผู้ป่วยต่ำกว่าค่ามัธยฐาน 5 ปี ย้อนหลัง และสูงกว่าในปี 2554 ช่วงเวลาเดียวกัน ดังรูปที่ 3

รูปที่ 3 จำนวนผู้ป่วยโรคมาลาเรียอำเภอถลาง ปี 2554 เปรียบเทียบกับค่ามัธยฐานย้อนหลัง 5 ปี (พ.ศ.2547-2552) และปี 2553



***สถานการณ์โรคไข้หวัดใหญ่**

ตั้งแต่วันที่ 1 มกราคม ถึง 30 กันยายน 2554 มีรายงานผู้ป่วยโรคไข้หวัดใหญ่ตามฤดูกาล รวมทั้งสิ้น 71 ราย คิดเป็นอัตราป่วย 86.57 ต่อแสน ไม่พบผู้ป่วยโรคไข้หวัดใหญ่สายพันธุ์ใหม่ชนิด A (H1N1)

ลักษณะการกระจาย

พื้นที่เกิดโรค : ตำบลป่าคลอกมีอัตราป่วยสูงสุด 197.72 ต่อแสน (26 ราย) รองลงมา คือ ตำบลศรีสุนทร อัตราป่วย 118.13 ต่อแสน (19 ราย) รองลงมา ตำบลไม้ขาว อัตราป่วย 57.26 ต่อแสน (7 ราย) ตำบลเทพกระษัตรี อัตราป่วย 56.90 ต่อแสน (11 ราย) ตำบลสาธุ อัตราป่วย 40.10 ต่อแสน (2 ราย) และตำบลเชิงทะเล อัตราป่วย 36.94 ต่อแสน (6 ราย) ตามลำดับ

กลุ่มอายุที่พบโรค : กลุ่มอายุที่มีอัตราป่วยสูงสุดคือ 0-5 ปี 207.32 ต่อแสนประชากร (จำนวน 17 ราย) รองลงมาคือกลุ่มอายุ 6-9 ปี 150.02 ต่อแสนประชากร (จำนวน 7 ราย) กลุ่มอายุ 45-54 ปี 84.79 ต่อแสนประชากร (จำนวน 9 ราย) ตามลำดับ

สถานการณ์โรคไข้หวัดใหญ่ในเดือน กันยายน 2554 มีแนวโน้มเพิ่มขึ้น ดังรูปที่ 4
 รูปที่ 4 จำนวนผู้ป่วยโรคไข้หวัดใหญ่อำเภอกลาง จังหวัดภูเก็ต ปี 2554 เปรียบเทียบกับค่ามัธยฐานย้อนหลัง 5 ปี (พ.ศ.
 2548- 2552) และปี 2553

จำนวนผู้ป่วยโรคไข้หวัดจำแนกรายเดือนอำเภอกลาง ปี 2553-2554

