



# รายงานการเฝ้าระวังทางระบาดวิทยาประจำเดือน

Monthly Epidemiological Surveillance Report

[Http://www.Tecphuket.com](http://www.Tecphuket.com)

Email : Epidthalang@gmail.com

ปีที่ 1 ฉบับที่ 11 : พฤศจิกายน 2554

Volume 1 Number 11 : November ,2011

ศูนย์ระบาดวิทยาอำเภอกลาง โรงพยาบาลกลาง จังหวัดภูเก็ต

## สารบัญ

- รายงานการเฝ้าระวังทางระบาดวิทยาอำเภอกลาง ประจำเดือน พฤศจิกายน 2554

รายงานการเฝ้าระวังทางระบาดวิทยาอำเภอกลาง ได้รวบรวมจากบัตรรายงานผู้ป่วย (รง.506, รง.507) ที่โรงพยาบาลกลาง ได้รับรายงานจากสถานบริการสาธารณสุขในอำเภอประจำปี 2554 (ระหว่างวันที่ 1 มกราคม – 30 พฤศจิกายน 2554) จำนวน 5,354 บัตร

### ♣ การรับส่งบัตรรายงาน 506

ตารางที่ 1 จำนวนบัตรรายงาน 506,507 และความทันเวลา จำแนกตามสถานบริการ อำเภอกลาง จังหวัดภูเก็ต

สถานบริการ	จำนวนบัตรรายงาน 506 (1 – 30 พ.ย.54)					จำนวนบัตรรายงาน 506 (1 ม.ค. – 30 พ.ย.54)				
	ทันเวลา	ร้อยละ	ไม่ทันเวลา	ร้อยละ	รวม	ทันเวลา	ร้อยละ	ไม่ทันเวลา	ร้อยละ	รวม
1. โรงพยาบาลกลาง	475	100	0	0	475	4,245	91.96	371	8.04	4616
2. รพ.สต.ศรีสุนทร	23	100	0	0	23	51	83.61	10	16.39	61
3. รพ.สต.บ้านท่าหนัก	2	50	2	50	4	99	88.39	13	11.61	112
4. รพ.สต.เชิงทะเล	7	100	0	0	7	40	97.56	1	2.44	41
5. รพ.สต.บ้านบางเทา	5	100	0	0	5	26	48.15	28	51.85	54
6. รพ.สต.ป่าคลอก	0	0	1	100	1	5	12.50	35	87.50	40
7. รพ.สต.บ้านพารา	0	0	0	0	0	32	69.57	14	30.43	46
8. รพ.สต.บ้านเกาะนาคา	6	100	0	0	6	28	59.57	19	40.43	47
9. รพ.สต.ไม้ขาว	3	75	1	25	4	21	40.38	31	59.62	52
10. รพ.สต.บ้านไม้ขาว	55	100	0	0	55	209	84.96	37	15.04	246
11. รพ.สต.สาธุ	2	28.57	5	71.43	7	10	29.41	24	70.59	34
12. ศสช.เทพกระษัตรี	0	0	0	0	0	0	0	5	100	5
13. ศสช.มุดคอกขาว	0	0	2	100	2	0	0	2	100	2
<b>รวม</b>	<b>578</b>	<b>98.13</b>	<b>11</b>	<b>1.87</b>	<b>589</b>	<b>4,766</b>	<b>89.02</b>	<b>590</b>	<b>11.02</b>	<b>5,354</b>

ที่มา : รง.506 และ รง.507 ศูนย์ระบาดวิทยาอำเภอกลาง จังหวัดภูเก็ต

**ความครอบคลุมของสถานบริการระดับอำเภอ**

มีความครอบคลุม เท่ากับร้อยละ 100 จากการได้รับรายงานทั้งสิ้น 13 แห่ง จากทั้งหมด 13 แห่ง  
 สถานบริการที่ไม่มีรายงานผู้ป่วย 506 จำนวน 2 แห่ง คือ รพ.สต.บ้านพารา,ศสช.เทพกระษัตรี  
 สรุปความทันเวลาของบัตรรายงาน 506 ระดับศูนย์ระดับอำเภอกลาง ความทันเวลาเท่ากับร้อยละ 89.02  
 สรุปความทันเวลาของบัตรรายงาน 506 โรงพยาบาลกลาง ความทันเวลา ร้อยละ 91.96

**๑๐\*10 อันดับโรคที่มีอัตราป่วยสูงสุด**

โรคที่ต้องเฝ้าระวังที่มีอัตราป่วยต่อแสนประชากร 10 อันดับแรกของอำเภอกลาง จังหวัดภูเก็ต ได้แก่ อุจจาระ  
 ร่วง ,ไข้ไม่ทราบสาเหตุ , ตาแดง/ตาอักเสบ ,สுகไส ,อาหารเป็นพิษ , ไข้หวัดใหญ่ ,คางทูม ,งูสวัด ,มือเท้าปาก เป็ย  
 (HFMD) ,ปอดบวม ตามลำดับ รายละเอียด ดังตารางที่ 1

ตารางที่ 1 จำนวนและอัตราป่วยด้วยโรคที่ต้องเฝ้าระวัง 10 อันดับแรก ของจังหวัดอำเภอกลาง จังหวัดภูเก็ต ตั้งแต่วันที่  
 1 มกราคม ถึง 30 พฤศจิกายน 2554

โรค	1.เทพกระษัตรี		2.ศรีสุนทร		3.เชิงทะเล		4.ป่าคลอก		5.ไม้ขาว		6.สาธุ		8.อำเภอกลาง	
	จำนวน	อัตรา/แสน	จำนวน	อัตรา/แสน	จำนวน	อัตรา/แสน	จำนวน	อัตรา/แสน	จำนวน	อัตรา/แสน	จำนวน	อัตรา/แสน	จำนวน	อัตรา/แสน
1.อุจจาระร่วง	535	2,767.58	470	2,922.16	280	1,724.03	212	1,612.17	300	2,454.19	149	2,987.17	1946	2,372.65
2.PUO	403	2,084.73	374	2,325.29	206	1,268.39	249	1,893.54	282	2,306.94	107	2,145.15	1622	1,977.61
3.โรคตาแดง	174	900.11	133	826.91	76	467.95	73	555.13	85	695.35	16	320.77	557	679.12
4.สுகไส	66	341.42	11	68.39	22	135.46	8	60.84	26	212.70	5	100.24	138	168.26
5.ไข้หวัดใหญ่	20	103.46	21	130.56	13	80.04	40	304.18	9	73.63	2	40.10	105	128.02
6.Food poisoning	18	93.11	31	192.74	12	73.89	20	152.09	15	122.71	5	100.24	101	123.14
7.ปอดบวม	21	108.63	23	143.00	10	61.57	13	98.86	15	122.71	6	120.29	88	107.29
8.งูสวัด	28	144.85	18	111.91	12	73.89	9	68.44	8	65.45	2	40.10	77	93.88
9.คางทูม	12	62.08	18	111.91	23	141.62	5	38.02	2	16.36	2	40.10	62	75.59
10.HFMD	23	118.98	7	43.52	16	98.52	5	38.02	7	57.26	1	20.05	59	71.94

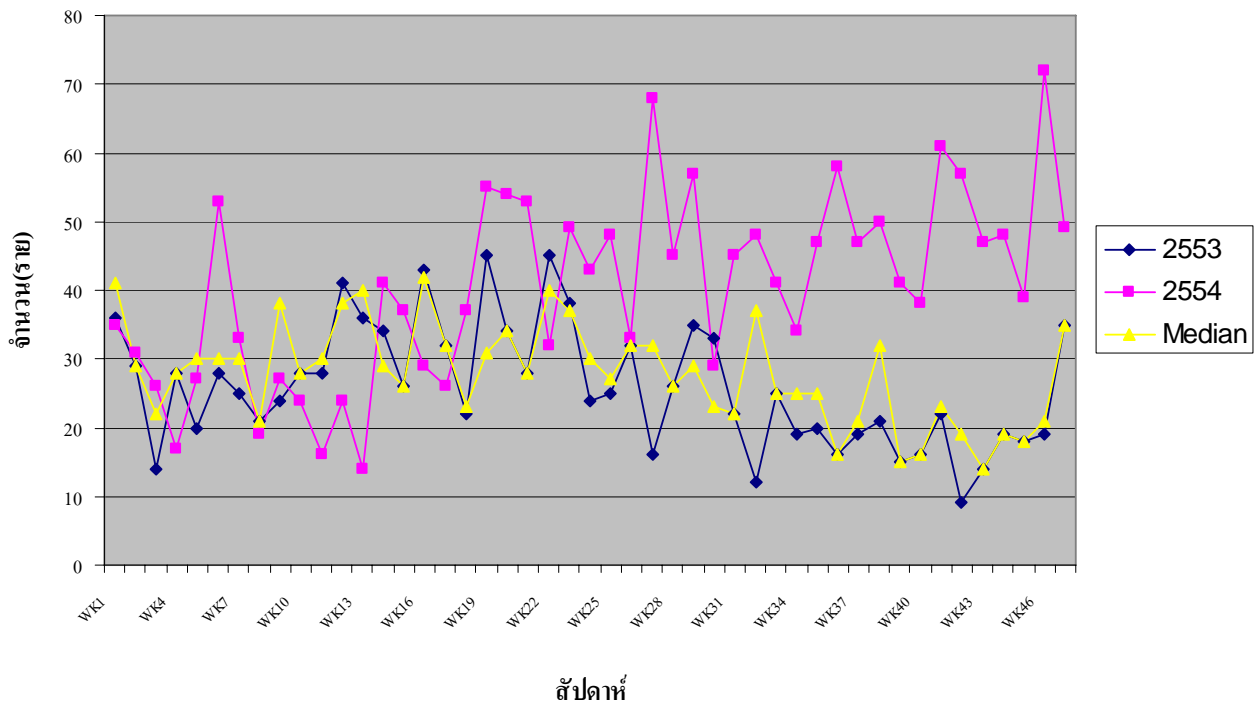
ที่มา : รง.506 และ รง.507 ศูนย์ระดับอำเภอกลาง จังหวัดภูเก็ต

## สถานการณ์โรคที่สำคัญเดือน พฤศจิกายน 2554

### \* สถานการณ์โรคอุจจาระร่วงเฉียบพลัน

จากข้อมูลการเฝ้าระวังทางระบาดวิทยาของจังหวัดภูเก็ต รง.506 และ รง.507 ตั้งแต่สัปดาห์ที่ 1 สัปดาห์ที่ 47 มีผู้ป่วยโรคอุจจาระร่วงเฉียบพลัน จำนวน 1,904 ราย คิดเป็นอัตราป่วย 2,321.44 ต่อแสนประชากร ไม่มีรายงานผู้ป่วยเสียชีวิต ดังมีรายละเอียดในภาพที่ 1

ภาพที่ 1 จำนวนผู้ป่วยโรคอุจจาระร่วงเฉียบพลัน จำแนกรายสัปดาห์ ระหว่างสัปดาห์ที่ 1-47 อำเภอถลาง ปี 2554



### ลักษณะการกระจาย

**พื้นที่เกิดโรค :** ตั้งแต่สัปดาห์ที่ 1 – สัปดาห์ที่ 47 พบว่าตำบลศรีสุนทร มีอัตราป่วยสูงสุด 2,872.42 ต่อแสน (462 ราย) สาธุ อัตราป่วย 2,806.74 ต่อแสนประชากร (140 ราย) ตำบลเทพกระษัตรี อัตราป่วย 2,710.67 ต่อแสนประชากร ( 524 ราย) ตำบล ไม้ขาว อัตราป่วย 2,396.92 ต่อแสนประชากร ( 293 ราย) ตำบลเชิงทะเล อัตราป่วย 1,680.93 ต่อแสนประชากร (273 ราย) และตำบลป่าคลอก อัตราป่วย 1,612.17 ต่อแสนประชากร (212 ราย) ตามลำดับ

**กลุ่มอายุที่พบโรค :** ตั้งแต่ 1 มกราคม -30 พฤศจิกายน 2554 พบว่าอัตราป่วยสูงที่สุดกลุ่มอายุ 0-5 ปี อัตราป่วย 6,597.56 ต่อแสน(541 ราย) รองลงมา กลุ่มอายุ 15 -24 อัตราป่วย 2,477.92 ต่อแสน (289 ราย) อายุ 25-34 ปี คิดเป็นอัตรา 2,323.74 ต่อแสน (353 ราย) กลุ่มอายุ 65 ปีขึ้นไป อัตราป่วย 2,118.81 ต่อแสน (107 ราย) ตามลำดับ

ขณะนี้ ยังคงพบผู้ป่วยอย่างต่อเนื่องในทุกพื้นที่ ซึ่งเมื่อเปรียบเทียบกับค่ามัธยฐาน 5 ปี ย้อนหลัง (พ.ศ.2547-2552) และปี 2553 พบว่า จำนวนผู้ป่วยยังสูงกว่าค่ามัธยฐาน

## ●\* สถานการณ์โรคไข้เลือดออก

จังหวัดภูเก็ต มีอัตราป่วยสูงเป็นอันดับที่ 24 ของประเทศ อันดับ 8 ของภาคใต้ และอันดับ 2 ของเขต  
สาธารณสุขที่ 7

จากข้อมูลการเฝ้าระวังทางระบาดวิทยาของจังหวัดภูเก็ต รง.506 และ รง.507 ตั้งแต่วันที่ 1 มกราคม -  
30 พฤศจิกายน 2554 มีจำนวนผู้ป่วยที่ยืนยันการวินิจฉัยแล้ว จำนวน 182 ราย คิดเป็นอัตราป่วย 52.89 ต่อแสน มี  
ผู้เสียชีวิต 1 ราย คิดเป็นอัตราตาย 0.29 ต่อแสน อัตราป่วยตายร้อยละ 1.09

**อำเภอถลาง** มีอัตราป่วยสูงเป็นอันดับที่ 3 ของจังหวัดภูเก็ต

จากข้อมูลการเฝ้าระวังทางระบาดวิทยาของ ศูนย์ระบาดอำเภอถลาง และจังหวัดภูเก็ต รง.506 และ รง.  
507 ตั้งแต่วันที่ 1 มกราคม - 31 ตุลาคม 2554 มีจำนวนผู้ป่วยที่ยืนยันการวินิจฉัยแล้ว จำนวน 22 ราย คิดเป็นอัตราป่วย  
26.82 ต่อแสนประชากร พบสูงสุดตำบลสาธุ จำนวน 7 ราย คิดเป็นอัตราป่วย 140.34 ต่อแสนประชากร รองลงมา  
ตำบลป่าคลอก จำนวน 5 ราย คิดเป็นอัตราป่วย 38.02 ตำบลไม้ขาว จำนวน 4 ราย คิดเป็นอัตราป่วย 32.72 ต่อแสน  
ประชากร ตำบลศรีสุนทร จำนวน 3 ราย อัตราป่วย 18.65 ต่อแสนประชากร ตำบลเทพกระษัตรี จำนวน 2 ราย คิดเป็น  
อัตราป่วย 10.35 ต่อแสนประชากร และ ตำบลเชิงทะเล 1 ราย คิดเป็นอัตราป่วย 6.16 ต่อแสนประชากร ตามลำดับ ไม่มี  
รายงานผู้ป่วยเสียชีวิต

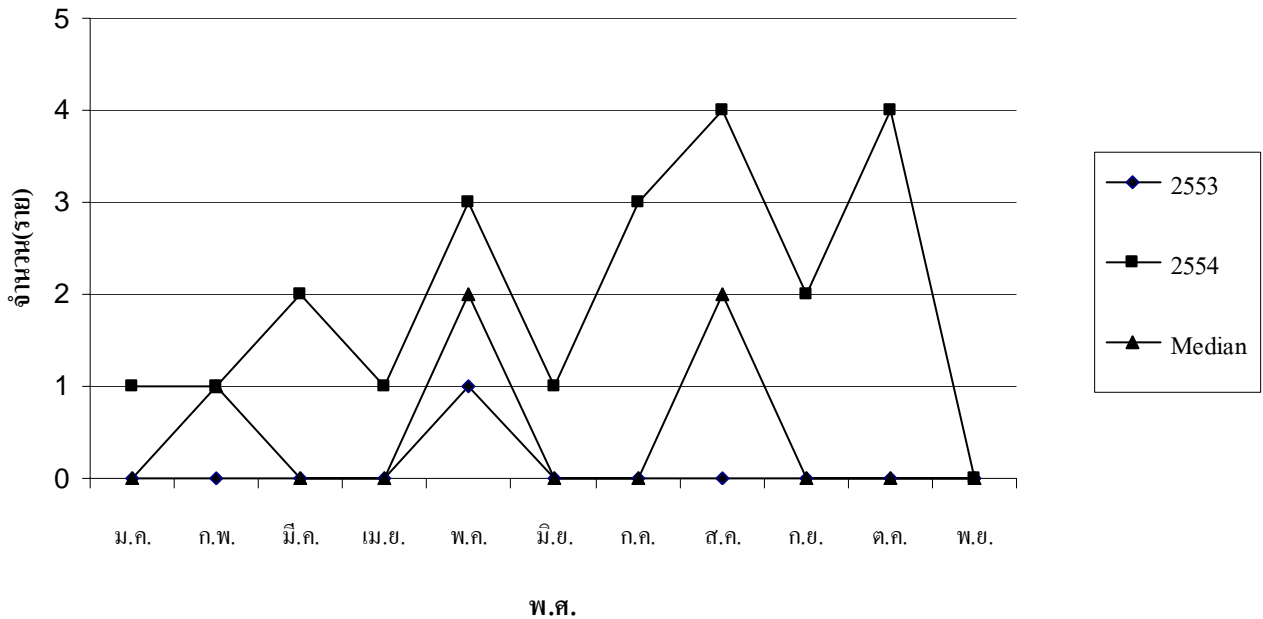
### ลักษณะการกระจาย

**พื้นที่เกิดโรค :** ตำบลสาธุ จำนวน 7 ราย คิดเป็นอัตราป่วย 140.34 ต่อแสนประชากร รองลงมาตำบลป่า  
คลอก จำนวน 5 ราย คิดเป็นอัตราป่วย 38.02 ตำบลไม้ขาว 4 ราย คิดเป็นอัตราป่วย 32.72 ต่อแสนประชากร ตำบลศรี  
สุนทร จำนวน 3 ราย อัตราป่วย 18.65 ต่อแสนประชากร ตำบลเทพกระษัตรี จำนวน 2 ราย คิดเป็นอัตราป่วย 10.35 ต่อ  
แสนประชากร และ ตำบลเชิงทะเล 1 ราย คิดเป็นอัตราป่วย 6.16 ต่อแสนประชากร ตามลำดับ

**กลุ่มอายุที่พบโรค :** พบในกลุ่มอายุ  $\geq 65$  ปี อัตราป่วย 66.20 ต่อแสน(2 ราย) กลุ่มกลุ่มอายุ 0-14 ปี อัตรา  
ป่วย 63.88 ต่อแสน(12 ราย) กลุ่มกลุ่มอายุ 15-24 ปี อัตราป่วย 42.87 ต่อแสน(5 ราย) กลุ่มอายุ 25-34 ปี อัตราป่วย 13.17  
ต่อแสน(2ราย) ก ตามลำดับ

ขณะนี้ ยังคงพบผู้ป่วยอย่างต่อเนื่องในทุกพื้นที่ ซึ่งเมื่อเปรียบเทียบกับค่ามัธยฐาน 5 ปี ย้อนหลัง (พ.ศ.  
2547-2552) และปี 2553 พบว่า จำนวนผู้ป่วยยังสูงกว่าค่ามัธยฐานแต่มีแนวโน้มลดลง ดังรูปที่ 2

รูปที่ 2 จำนวนผู้ป่วยโรคไข้เลือดออกอำเภอถลาง จังหวัดภูเก็ต ปี 2554 เปรียบเทียบกับค่ามัธยฐานย้อนหลัง 5 ปี (พ.ศ. 2548-2552) และปี 2553



**ข้อเสนอแนะ**

- 1.การแพร่ระบาดของโรคไข้เลือดออกแนวโน้มลดลง แต่จำเป็นต้องเร่งดำเนินการรณรงค์อย่างต่อเนื่อง โดยขอความร่วมมือกับทุกหน่วยงานเร่งรัดการกำจัดแหล่งเพาะพันธุ์ลูกน้ำยุงลาย
- 2.ให้ดำเนินการสำรวจค่าดัชนีความชุกชุมของลูกน้ำยุงลายในชุมชน ซึ่งค่าดัชนีความชุกชุมของลูกน้ำยุงลายในชุมชนจะเป็นข้อมูลใช้ในการกำกับ ติดตาม และวางแผนดำเนินการป้องกันและควบคุมโรคไข้เลือดออกในชุมชนได้อย่างมีประสิทธิภาพยิ่งขึ้น

**●\* สถานการณ์โรคมาลาเรีย**

อำเภอถลาง : ตั้งแต่วันที่ 1 มกราคม ถึง 30 พฤศจิกายน 2554 มีรายงานผู้ป่วยโรคมาลาเรีย รวมทั้งสิ้น 11 ราย คิดเป็นอัตราป่วย 0.13 ต่อพัน ไม่มีรายงานผู้ป่วยเสียชีวิต

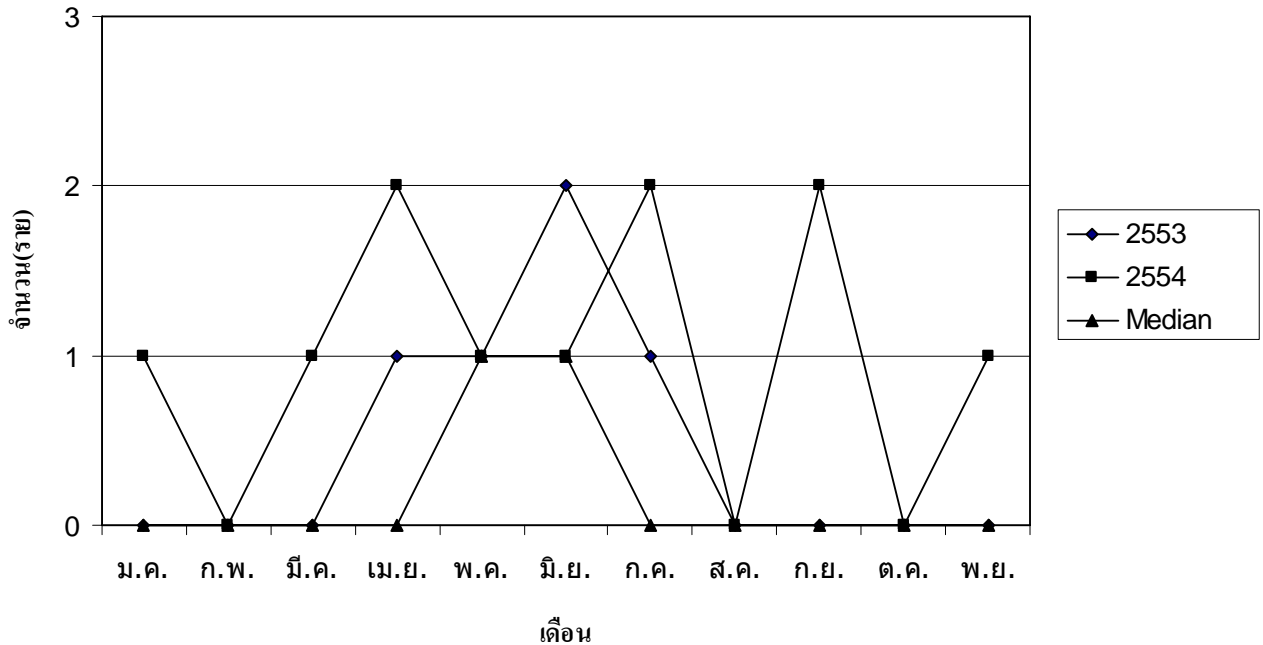
**ลักษณะการกระจาย**

**พื้นที่เกิดโรค :** ตำบลสาครมีอัตราป่วยสูงสุด 0.60 ต่อพัน (3 ราย) ตำบลเชิงทะเล อัตราป่วย 0.25 ต่อพัน (4 ราย) ตำบลป่าคลอก อัตราป่วย 0.15 ต่อพัน (2 ราย) ตำบลไม้ขาว อัตราป่วย 0.08 ต่อพัน (1 ราย) และตำบลศรีสุนทร อัตราป่วย 0.06 ต่อพัน (1 ราย)

**กลุ่มอายุที่พบโรค :** กลุ่มอายุที่มีอัตราป่วย คือ กลุ่มอายุ 55-64 ปี จำนวน 2 ราย ( 0.35 ต่อพัน) กลุ่มอายุ 10-14 ปี จำนวน 2 ราย ( 0.34 ต่อพัน) รองลงมาคือ กลุ่มอายุ 15-24 ปี จำนวน 3 ราย ( 0.26 ต่อพัน) กลุ่มอายุ 0-4 ปี จำนวน 1 ราย ( 0.14 ต่อพัน) ตามลำดับ

สถานการณ์โรคมาลาเรียในเดือน พฤศจิกายน 2554 มีจำนวนผู้ป่วยต่ำกว่าค่ามัธยฐาน 5 ปี ย้อนหลัง และสูงกว่าในปี 2554 ช่วงเวลาเดียวกัน ดังรูปที่ 3

รูปที่ 3 จำนวนผู้ป่วยโรคมาลาเรียอำเภอถลาง ปี 2554 เปรียบเทียบกับค่ามัธยฐานย้อนหลัง 5 ปี (พ.ศ.2547-2552) และปี 2553



### ●\*สถานการณ์โรคไข้หวัดใหญ่

ตั้งแต่วันที่ 1 มกราคม ถึง 30 พฤศจิกายน 2554 มีรายงานผู้ป่วยโรคไข้หวัดใหญ่ตามฤดูกาล รวมทั้งสิ้น 105 ราย คิดเป็นอัตราป่วย 128.02 ต่อแสน ไม่พบผู้ป่วยโรคไข้หวัดใหญ่สายพันธุ์ใหม่ชนิด A (H1N1)

#### ลักษณะการกระจาย

**พื้นที่เกิดโรค :** ตำบลป่าคลอกมีอัตราป่วยสูงสุด 304.18 ต่อแสน (40 ราย) รองลงมา คือ ตำบลศรีสุนทร อัตราป่วย 130.56 ต่อแสน (21 ราย) รองลงมา ตำบลเทพกระษัตรี อัตราป่วย 103.46 ต่อแสน (20 ราย) ตำบลเชิงทะเล อัตราป่วย 80.04 ต่อแสน (13 ราย) ตำบลไม้ขาว อัตราป่วย 73.63 ต่อแสน (9 ราย) และตำบลสาธุ อัตราป่วย 40.10 ต่อแสน (2 ราย) ตามลำดับ

**กลุ่มอายุที่พบโรค :** กลุ่มอายุที่มีอัตราป่วยสูงสุดคือ 0-5 ปี 256.10 ต่อแสนประชากร (จำนวน 21 ราย) รองลงมาคือกลุ่มอายุ 6-9 ปี 235.75 ต่อแสนประชากร (จำนวน 11 ราย) กลุ่มอายุ 10-14 ปี 135.18 ต่อแสนประชากร (จำนวน 8 ราย) ตามลำดับ

สถานการณ์โรคไข้หวัดใหญ่ในเดือน พฤศจิกายน 2554 มีแนวโน้มเพิ่มขึ้น ดังรูปที่ 4

รูปที่ 4 จำนวนผู้ป่วยโรคไข้หวัดใหญ่อำเภอถลาง จังหวัดภูเก็ต ปี 2554 เปรียบเทียบกับค่ามัธยฐานย้อนหลัง 5 ปี (พ.ศ. 2548- 2552) และปี 2553

### จำนวนผู้ป่วยโรคไข้วัดจำแนกรายเดือนอำเภอถลาง ปี 2553-2554

