



# รายงานการเฝ้าระวังทางระบาดวิทยาประจำเดือน

Monthly Epidemiological Surveillance Report

[Http://www.Tecphuket.com](http://www.Tecphuket.com)

Email : Epidthalang@gmail.com

ปีที่ 2 ฉบับที่ 1 : มกราคม 2555

Volume 2 Number 1 : January ,2012

ศูนย์ระบาดวิทยาอำเภอกลาง โรงพยาบาลกลาง จังหวัดภูเก็ต

## สารบัญ

- รายงานการเฝ้าระวังทางระบาดวิทยาอำเภอกลาง ประจำเดือน มกราคม 2555

รายงานการเฝ้าระวังทางระบาดวิทยาอำเภอกลาง ได้รวบรวมจากบัตรรายงานผู้ป่วย (รง.506, รง.507) ที่โรงพยาบาลกลาง ได้รับรายงานจากสถานบริการสาธารณสุขในอำเภอประจำปี 2555 (ระหว่างวันที่ 1 มกราคม – 31 มกราคม 2555) จำนวน 542 บัตร

### ♣ การรับส่งบัตรรายงาน 506

ตารางที่ 1 จำนวนบัตรรายงาน 506,507 และความทันเวลา จำแนกตามสถานบริการ อำเภอกลาง จังหวัดภูเก็ต

สถานบริการ	จำนวนบัตรรายงาน 506 (1 – 31 ม.ค.55)					จำนวนบัตรรายงาน 506 (1 ม.ค. – 31 ม.ค.55)				
	ทันเวลา	ร้อยละ	ไม่ทันเวลา	ร้อยละ	รวม	ทันเวลา	ร้อยละ	ไม่ทันเวลา	ร้อยละ	รวม
1. โรงพยาบาลกลาง	466	97.29	13	2.71	479	466	97.29	13	2.71	479
2. รพ.สต.ศรีสุนทร	8	57.14	6	42.86	14	8	57.14	6	42.86	14
3. รพ.สต.บ้านท่าหลัก	15	100.00	0	0	15	15	100.00	0	0	15
4. รพ.สต.เชิงทะเล	6	100.00	0	0	6	6	100.00	0	0	6
5. รพ.สต.บ้านบางเทา	1	33.33	2	66.67	3	1	33.33	2	66.67	3
6. รพ.สต.ป่าคลอก	1	50.00	1	50.00	2	1	50.00	1	50.00	2
7. รพ.สต.บ้านพารา	0	0	0	0	0	0	0	0	0	0
8. รพ.สต.บ้านเกาะนาคา	1	100.00	0	0	1	1	100.00	0	0	1
9. รพ.สต.ไม้ขาว	2	50.00	2	50.00	4	2	50.00	2	50.00	4
10. รพ.สต.บ้านไม้ขาว	7	53.85	6	46.15	13	7	53.85	6	46.15	13
11. รพ.สต.สาธุ	0	0.00	2	100.00	2	0	0.00	2	100.00	2
12. ศสช.เทพกระษัตรี	2	66.67	1	33.33	3	2	66.67	1	33.33	3
13. ศสช.มุดคอกขาว	0	0	0	0	0	0	0	0	0	0
รวม	509	93.91	33	6.09	542	509	93.91	33	6.09	542

ที่มา : รง.506 และ รง.507 ศูนย์ระบาดวิทยาอำเภอกลาง จังหวัดภูเก็ต

**ความครอบคลุมของสถานบริการระดับอำเภอ**

มีความครอบคลุม เท่ากับร้อยละ 100 จากการได้รับรายงานทั้งสิ้น 13 แห่ง จากทั้งหมด 13 แห่ง  
 สถานบริการที่ไม่มีรายงานผู้ป่วย 506 จำนวน 2 แห่ง คือ รพสต.บ้านพารา ,ศสช.มุดคอกขาว  
 สรุปความทันเวลาของบัตรรายงาน 506 ระดับศูนย์ระดับอำเภอกลาง ความทันเวลาเท่ากับร้อยละ 93.91  
 สรุปความทันเวลาของบัตรรายงาน 506 โรงพยาบาลกลาง ความทันเวลา ร้อยละ 97.29

**๑๐\*10 อันดับโรคที่มีอัตราป่วยสูงสุด**

โรคที่ต้องเฝ้าระวังที่มีอัตราป่วยต่อแสนประชากร 10 อันดับแรกของอำเภอกลาง จังหวัดภูเก็ต ได้แก่ อูจจาระ  
 ร่วง ,ไข้ไม่ทราบสาเหตุ ,ตาแดง/ตาอักเสบ ,สุกใส ,ปอดบวม ,ไข้หวัดใหญ่ ,โรคติดต่อทางเพศสัมพันธ์ , ูสวัด ,อาหาร  
 เป็นพิษ , และ Bacillary dysentery ตามลำดับ รายละเอียด ดังตารางที่ 1

ตารางที่ 1 จำนวนและอัตราป่วยด้วยโรคที่ต้องเฝ้าระวัง 10 อันดับแรก ของจังหวัดอำเภอกลาง จังหวัดภูเก็ต ตั้งแต่  
 วันที่ 1 มกราคม - 31 มกราคม 2555

โรค	1.เทพกระษัตรี		2.ศรีสุนทร		3.เชิงทะเล		4.ป่าคลอก		5.ไม้ขาว		6.สาธุ		8.อำเภอกลาง	
	จำนวน	อัตรา/แสน	จำนวน	อัตรา/แสน	จำนวน	อัตรา/แสน	จำนวน	อัตรา/แสน	จำนวน	อัตรา/แสน	จำนวน	อัตรา/แสน	จำนวน	อัตรา/แสน
1.อุจจาระร่วง	62	318.21	61	368.62	46	279.98	17	127.91	24	194.88	20	380.59	230	276.03
2.PUO	46	236.09	33	199.42	26	158.25	19	142.95	17	138.04	9	171.27	150	180.02
3.โรคตาแดง	10	51.32	20	120.86	3	18.26	5	37.62	3	24.36	1	19.03	42	50.41
4.สุกใส	10	51.32	3	18.13	1	6.09	2	15.05	4	32.48	1	19.03	21	25.20
5.ปอดบวม	7	35.93	6	36.26	0	0.00	0	0.00	3	24.36	4	76.12	20	24.00
6.ไข้หวัดใหญ่	6	30.79	1	6.04	0	0.00	1	7.52	0	0.00	0	0.00	8	9.60
7.โรคติดต่อทางเพศสัมพันธ์	1	5.13	1	6.04	2	12.17	1	7.52	1	8.12	0	0.00	6	7.20
8.ูสวัด	2	10.26	1	6.04	0	0.00	0	0.00	0	0.00	0	0.00	3	3.60
9.Food poisoning	0	0.00	1	6.04	0	0.00	0	0.00	0	0.00	1	19.03	2	2.40
10.Bacillary dysentery	0	0.00	0	0.00	1	6.09	1	7.52	0	0.00	0	0.00	2	2.40

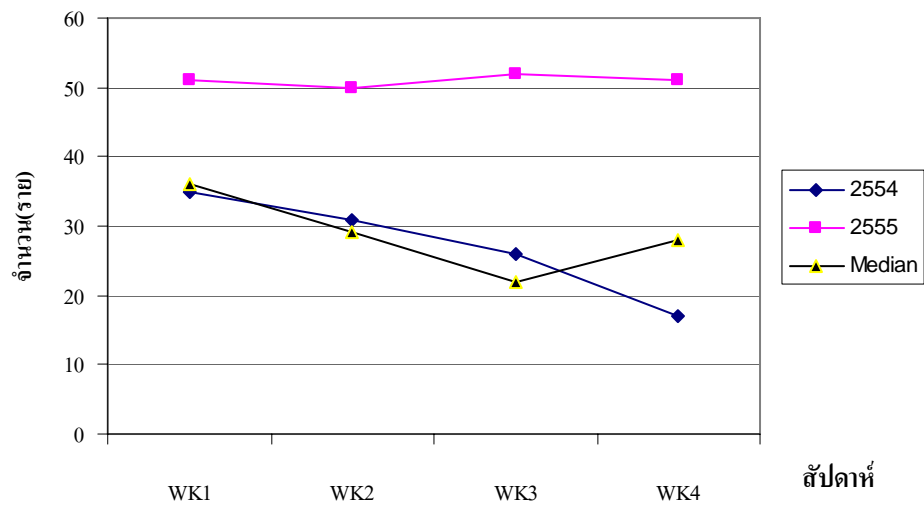
ที่มา : รง.506 และ รง.507 ศูนย์ระดับวิทยาอำเภอกลาง จังหวัดภูเก็ต

## ๕ สถานการณ์โรคที่สำคัญเดือน มกราคม 2555

### ●\* สถานการณ์โรคอุจจาระร่วงเฉียบพลัน

จากข้อมูลการเฝ้าระวังทางระบาดวิทยาของจังหวัดภูเก็ต รง.506 และ รง.507 ตั้งแต่สัปดาห์ที่ 1 สัปดาห์ที่ 4 มีผู้ป่วยโรคอุจจาระร่วงเฉียบพลัน จำนวน 204 ราย คิดเป็นอัตราป่วย 244.83 ต่อแสนประชากร ไม่มีรายงานผู้ป่วยเสียชีวิต ดังมีรายละเอียดในภาพที่ 1

ภาพที่ 1 จำนวนผู้ป่วยโรคอุจจาระร่วงเฉียบพลัน จำแนกรายสัปดาห์ ระหว่างสัปดาห์ที่ 1-4 อำเภอถลาง ปี 2555



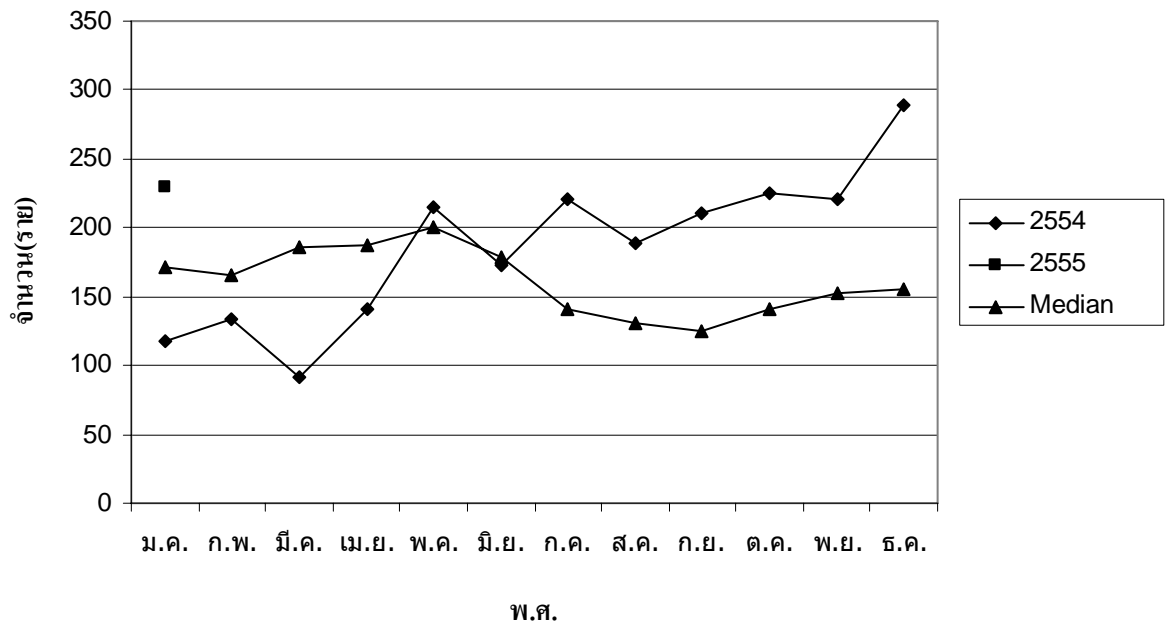
### ลักษณะการกระจาย

**พื้นที่เกิดโรค :** ตั้งแต่สัปดาห์ที่ 1 – สัปดาห์ที่ 4 พบว่าตำบลศรีสุนทร มีอัตราป่วยสูงสุด 326.32 ต่อแสน (54 ราย) สาครู อัตราป่วย 342.53 ต่อแสนประชากร (18 ราย) ตำบลเทพกระษัตรี อัตราป่วย 377.15 ต่อแสนประชากร (54 ราย) ตำบลไม้ขาว อัตราป่วย 170.52 ต่อแสนประชากร (21 ราย) ตำบลเชิงทะเล อัตราป่วย 255.63 ต่อแสนประชากร (52 ราย) และตำบลป่าคลอก อัตราป่วย 112.6 ต่อแสนประชากร (15 ราย) ตามลำดับ

**กลุ่มอายุที่พบโรค :** ตั้งแต่ 1 มกราคม -31 มกราคม 2555 พบว่าอัตราป่วยสูงสุดกลุ่มอายุ 0-4 ปี อัตราป่วย 786.94 ต่อแสน(54 ราย) รองลงมา กลุ่มอายุ 5-9 อัตราป่วย 300.50 ต่อแสน (18 ราย) อายุ 15-24 ปี คิดเป็นอัตรา 293.94 ต่อแสน (35 ราย) กลุ่มอายุ 65 ปีขึ้นไป อัตราป่วย 283.61 ต่อแสน (15 ราย) และพบอัตราป่วยน้อยที่สุดในกลุ่มอายุ 45-54 ปี อัตราป่วย 126.65 ต่อแสนประชากร(14 ราย) ตามลำดับ

ขณะนี้ ยังคงพบผู้ป่วยอย่างต่อเนื่องในทุกพื้นที่ ซึ่งเมื่อเปรียบเทียบกับค่ามัธยฐาน 5 ปี ย้อนหลัง (พ.ศ.2550-2554) พบว่า จำนวนผู้ป่วยยังสูงกว่าค่ามัธยฐาน ดังภาพที่ 2

ภาพที่ 2 จำนวนผู้ป่วยโรคอุจจาระร่วงเฉียบพลันจำแนกรายเดือน อำเภอกลาง เดือน มกราคม – กุมภาพันธ์ 2555



**●\* สถานการณ์โรคไข้เลือดออก**

จากข้อมูลการเฝ้าระวังทางระบาดวิทยาของจังหวัดภูเก็ต รง.506 และ รง.507 ตั้งแต่วันที่ 1 มกราคม - 31 มกราคม 2555 มีจำนวนผู้ป่วยที่ยืนยันการวินิจฉัยแล้ว จำนวน 21 ราย คิดเป็นอัตราป่วย 6.09 ต่อแสน

อำเภอกลาง มีอัตราป่วยสูงเป็นอันดับที่ 3 ของจังหวัดภูเก็ต

จากข้อมูลการเฝ้าระวังทางระบาดวิทยาของ ศูนย์ระบาดอำเภอกลาง และจังหวัดภูเก็ต รง.506 และ รง.507 ตั้งแต่วันที่ 1 มกราคม - 31 มกราคม 2555 มีจำนวนผู้ป่วยที่ยืนยันการวินิจฉัยแล้ว จำนวน 2 ราย คิดเป็นอัตราป่วย 2.40 ต่อแสนประชากร พบผู้ป่วยตำบลป่าคลอก จำนวน 1 ราย คิดเป็นอัตราป่วย 7.52 ต่อแสนประชากรและ ตำบลศรีสุนทร จำนวน 1 ราย คิดเป็นอัตราป่วย 6.04 ต่อแสนประชากร ไม่มีรายงานผู้ป่วยเสียชีวิต

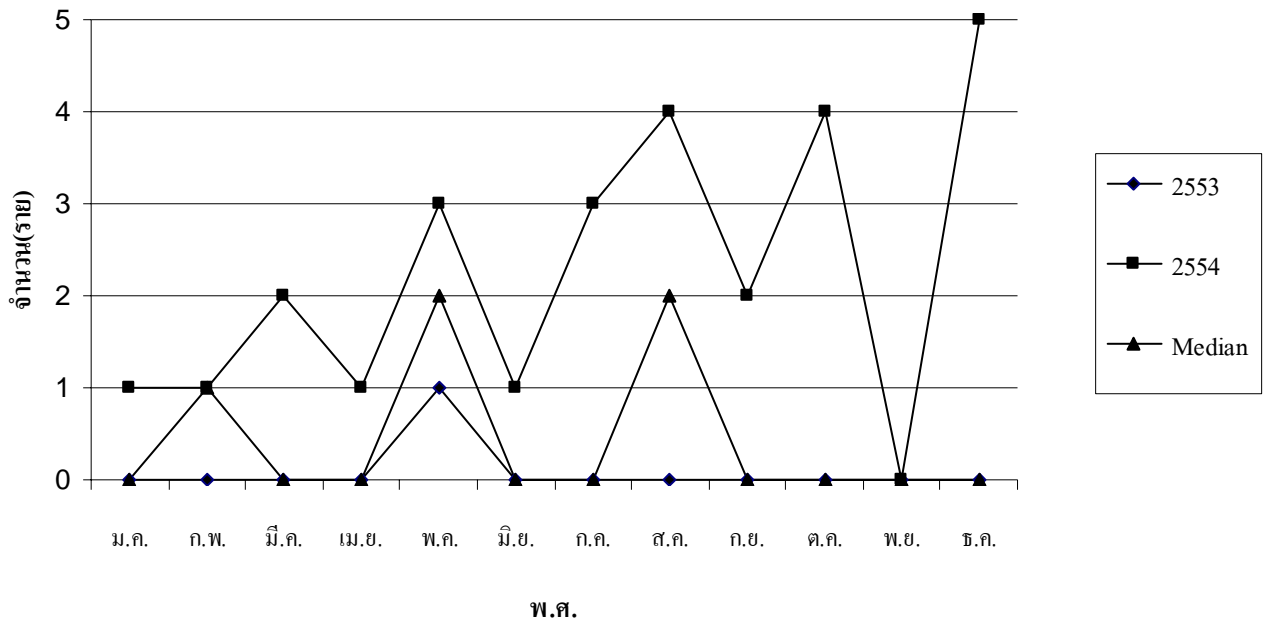
**ลักษณะการกระจาย**

**พื้นที่เกิดโรค :** ตำบลป่าคลอก จำนวน 1 ราย คิดเป็นอัตราป่วย 7.52 ต่อแสนประชากร และตำบลศรีสุนทร จำนวน 1 ราย คิดเป็นอัตราป่วย 6.04 ต่อแสนประชากร

**กลุ่มอายุที่พบโรค :** พบในกลุ่มอายุ 15-24 ปี อัตราป่วย 8.57 ต่อแสน(1 ราย) กลุ่มกลุ่มอายุ 25-34 ปี อัตราป่วย 6.58 ต่อแสน(1 ราย)

ขณะนี้ ยังคงพบผู้ป่วยอย่างต่อเนื่องในทุกพื้นที่ ซึ่งเมื่อเปรียบเทียบกับค่ามัธยฐาน 5 ปี ย้อนหลัง (พ.ศ. 2550-2554) พบว่า จำนวนผู้ป่วยยังสูงกว่าค่ามัธยฐานแต่มีแนวโน้มลดลง ดังภาพที่ 3

ภาพที่ 3 จำนวนผู้ป่วยโรคไข้เลือดออกอำเภอถลาง จังหวัดภูเก็ต ปี 2555 เปรียบเทียบกับค่ามัธยฐานย้อนหลัง 5 ปี (พ.ศ. 2550-2554)



**ข้อเสนอแนะ**

- 1.การแพร่ระบาดของโรคไข้เลือดออกแนวโน้มลดลง แต่จำเป็นต้องเร่งดำเนินการรณรงค์อย่างต่อเนื่อง โดยขอความร่วมมือกับทุกหน่วยงานเร่งรัดการกำจัดแหล่งเพาะพันธุ์ลูกน้ำยุงลาย
- 2.ให้ดำเนินการสำรวจค่าดัชนีความชุกชุมของลูกน้ำยุงลายในชุมชน ซึ่งค่าดัชนีความชุกชุมของลูกน้ำยุงลายในชุมชนจะเป็นข้อมูลใช้ในการกำกับ ติดตาม และวางแผนดำเนินการป้องกันและควบคุมโรคไข้เลือดออกในชุมชนได้อย่างมีประสิทธิภาพยิ่งขึ้น

**\* สถานการณ์โรคมาลาเรีย**

อำเภอถลาง : ตั้งแต่วันที่ 1 มกราคม ถึง 31 มกราคม 2555 มีรายงานผู้ป่วยโรคมาลาเรีย รวมทั้งสิ้น 1 ราย คิดเป็นอัตราป่วย 0.01 ต่อพัน ไม่มีรายงานผู้ป่วยเสียชีวิต

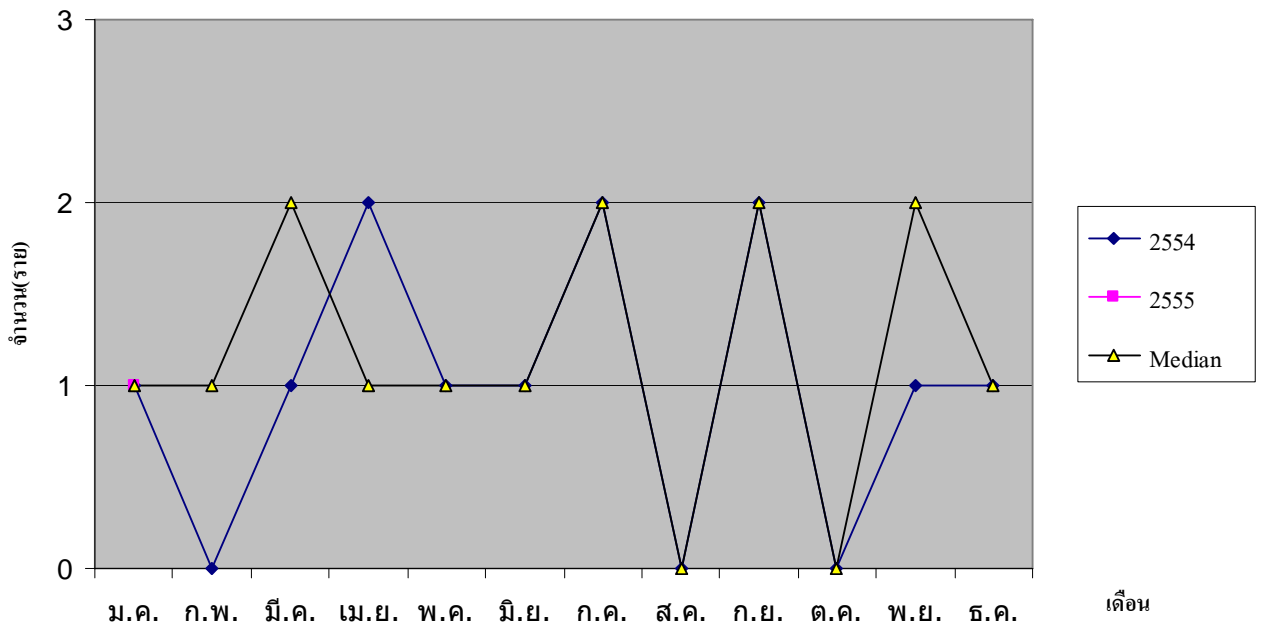
**ลักษณะการกระจาย**

**พื้นที่เกิดโรค :** ตำบลไม้ขาว อัตราป่วย 0.08 ต่อพัน (1 ราย)

**กลุ่มอายุที่พบโรค :** กลุ่มอายุที่มีอัตราป่วย คือ กลุ่มอายุ 35-44 ปี จำนวน 1 ราย (0.07 ต่อพัน)

สถานการณ์โรคมาลาเรียในเดือน มกราคม 2555 มีจำนวนผู้ป่วยต่ำกว่าค่ามัธยฐาน 5 ปี ย้อนหลัง และสูงกว่าในปี 2555 ช่วงเวลาเดียวกัน ดังภาพที่ 4

ภาพที่ 4 จำนวนผู้ป่วยโรคมาลาเรียอำเภอถลาง ปี 2555 เปรียบเทียบกับค่ามัธยฐานย้อนหลัง 5 ปี (พ.ศ.2550-2554)



●\* สถานการณ์โรคไข้หวัดใหญ่

ตั้งแต่วันที่ 1 มกราคม ถึง 31 มกราคม 2555 มีรายงานผู้ป่วยโรคไข้หวัดใหญ่ตามฤดูกาล รวมทั้งสิ้น 9 ราย คิดเป็นอัตราป่วย 9.60 ต่อแสน ไม่พบผู้ป่วยโรคไข้หวัดใหญ่สายพันธุ์ใหม่ชนิด A (H1N1)

ลักษณะการกระจาย

พื้นที่เกิดโรค : ตำบลเทพกระษัตรี อัตราป่วย 30.79 ต่อแสน (6 ราย) รองลงมา ตำบลป่าคลอกมีอัตราป่วยสูงสุด 7.52 ต่อแสน (1 ราย) คือ ตำบลศรีสุนทร อัตราป่วย 6.04 ต่อแสน (1 ราย) รองลงมา ตามลำดับ

กลุ่มอายุที่พบโรค : กลุ่มอายุที่มีอัตราป่วยสูงสุดคือ 25-34 ปี 19.84 ต่อแสนประชากร (จำนวน 3 ราย) รองลงมาคือกลุ่มอายุ 45-49 ปี 18.09 ต่อแสนประชากร (จำนวน 2 ราย) กลุ่มอายุ 10-14 ปี 16.95 ต่อแสนประชากร (จำนวน 1 ราย) ลุ่มอายุ 5-9 ปี 16.69 ต่อแสน ประชากร(จำนวน 1 ราย) ลุ่มอายุ 35-44 ปี 6.63 ต่อแสนประชากร(จำนวน 1 ราย)ตามลำดับ

สถานการณ์โรคไข้หวัดใหญ่ในเดือน มกราคม 2555 มีแนวโน้มลดลง ดังภาพที่ 5

ภาพที่ 5 จำนวนผู้ป่วยโรคไข้วัดใหญ่อำเภอกลาง จังหวัดภูเก็ต ปี 2554 เปรียบเทียบกับค่ามัธยฐานย้อนหลัง 5 ปี (พ.ศ. 2550- 2554)

