



รายงานการเฝ้าระวังทางระบาดวิทยาประจำเดือน

Monthly Epidemiological Surveillance Report

[Http://www.Tecphuket.com](http://www.Tecphuket.com)

Email : Epidthalang@gmail.com

ปีที่ 2 ฉบับที่ 3 : มีนาคม 2555

Volume 2 Number 3 : March ,2012

ศูนย์ระบาดวิทยาอำเภอกลาง โรงพยาบาลกลาง จังหวัดภูเก็ต

สารบัญ

- รายงานการเฝ้าระวังทางระบาดวิทยาอำเภอกลาง ประจำเดือน มีนาคม 2555

รายงานการเฝ้าระวังทางระบาดวิทยาอำเภอกลาง ได้รวบรวมจากบัตรรายงานผู้ป่วย (รง.506, รง.507) ที่โรงพยาบาลกลาง ได้รับรายงานจากสถานบริการสาธารณสุขในอำเภอประจำปี 2555 (ระหว่างวันที่ 1 มกราคม - 31 มีนาคม 2555) จำนวน 1,566 บัตร

♣ การรับส่งบัตรรายงาน 506

ตารางที่ 1 จำนวนบัตรรายงาน 506,507 และความทันเวลา จำแนกตามสถานบริการ อำเภอกลาง จังหวัดภูเก็ต

สถานบริการ	จำนวนบัตรรายงาน 506 (1 – 31 มี.ค.55)					จำนวนบัตรรายงาน 506 (1 ม.ค. – 31 มี.ค.55)				
	ทันเวลา	ร้อยละ	ไม่ทันเวลา	ร้อยละ	รวม	ทันเวลา	ร้อยละ	ไม่ทันเวลา	ร้อยละ	รวม
1. โรงพยาบาลกลาง	551	99.10	5	0.90	556	1543	98.53	23	1.47	1,566
2. รพ.สต.ศรีสุนทร	4	80.00	1	20.00	5	20	74.07	7	25.93	27
3. รพ.สต.บ้านท่าหิน	5	100	0	0	5	28	100.00	0	0.00	28
4. รพ.สต.เชิงทะเล	6	100	0	0	6	14	87.50	2	12.50	16
5. รพ.สต.บ้านบางเทา	4	100	0	0	4	6	66.67	3	33.33	9
6. รพ.สต.ป่าคลอก	1	100	0	0	1	4	57.14	3	42.86	7
7. รพ.สต.บ้านพารา	1	100	0	0	1	1	100.00	0	0.00	1
8. รพ.สต.บ้านเกาะนาคา	0	0	0	0	0	1	100.00	0	0.00	1
9. รพ.สต.ไม้ขาว	1	100	0	0	1	6	75.00	2	25.00	8
10. รพ.สต.บ้านไม้ขาว	14	100	0	0	14	28	77.78	8	22.22	36
11. รพ.สต.สาธุ	2	100	0	0	2	3	60.00	2	40.00	5
12. ศสช.เทพกระษัตรี	0	0	0	0	0	3	75.00	1	25.00	4
13. ศสช.มุดคอกขาว	0	0	0	0	0	0	0	0	0	0
รวม	589	98.99	6	1.01	595	1657	97.01	51	2.99	1,708

ที่มา : รง.506 และ รง.507 ศูนย์ระบาดวิทยาอำเภอกลาง จังหวัดภูเก็ต

ความครอบคลุมของสถานบริการระดับอำเภอ

มีความครอบคลุม เท่ากับร้อยละ 100 จากการได้รับรายงานทั้งสิ้น 13 แห่ง จากทั้งหมด 13 แห่ง

สถานบริการที่ไม่มีรายงานผู้ป่วย 506 จำนวน 3 แห่ง คือ รพ.สต.บ้านพารา,ศสช.มุดคอกขาว และ รพ.สต.

บ้านเกาะนาคา

สรุปความทันเวลาของบัตรรายงาน 506 ระดับศูนย์ระดับอำเภอกลาง ความทันเวลาเท่ากับร้อยละ 97.01

สรุปความทันเวลาของบัตรรายงาน 506 โรงพยาบาลกลาง ความทันเวลา ร้อยละ 98.53

10 อันดับโรคที่มีอัตราป่วยสูงสุด

โรคที่ต้องเฝ้าระวังที่มีอัตราป่วยต่อแสนประชากร 10 อันดับแรกของอำเภอกลาง จังหวัดภูเก็ต ได้แก่ อูจจาระร่วง, ไข้ไม่ทราบสาเหตุ , ตาแดง/ตาอักเสบ ,ปอดบวม ,มือเท้าปาด ,สுகไส ,อาหารเป็นพิษ ,โรคติดต่อทางเพศสัมพันธ์ ไข้หวัดใหญ่, ชิฟิลิส และ โรคไข้ดำแดง ตามลำดับ รายละเอียด ดังตารางที่ 1

ตารางที่ 1 จำนวนและอัตราป่วยด้วยโรคที่ต้องเฝ้าระวัง 10 อันดับแรก ของจังหวัดอำเภอกลาง จังหวัดภูเก็ต ตั้งแต่วันที่ 1 มกราคม ถึง 31 มีนาคม 2555

โรค	1.เทพกระษัตรี		2.ศรีสุนทร		3.เชิงทะเล		4.ป่าคลอก		5.ไม้ขาว		6.สาธุ		8.อำเภอกลาง	
	จำนวน	อัตรา/แสน	จำนวน	อัตรา/แสน	จำนวน	อัตรา/แสน	จำนวน	อัตรา/แสน	จำนวน	อัตรา/แสน	จำนวน	อัตรา/แสน	จำนวน	อัตรา/แสน
1.อูจจาระร่วง	202	1,036.75	172	1,039.40	122	742.54	72	541.72	79	641.49	62	1,179.83	709	850.91
2.PUO	152	780.13	124	749.34	59	359.10	61	458.96	65	527.81	35	666.03	496	595.27
3.โรคตาแดง	34	174.50	41	247.76	18	109.56	15	112.86	20	162.40	7	133.21	135	162.02
4.ปอดบวม	13	66.72	11	66.47	3	18.26	5	37.62	10	81.20	6	114.18	48	57.61
5.HFD	16	82.12	9	54.39	2	12.17	4	30.10	13	105.56	2	38.06	46	55.21
6.สுகไส	4	20.53	6	36.26	0	0.00	2	15.05	2	16.24	1	19.03	15	18.00
7.Food poisoning	2	10.26	4	24.17	3	18.26	5	37.62	0	0.00	1	19.03	15	18.00
8.Sexual Disease	5	25.66	3	18.13	3	18.26	1	7.52	3	24.36	0	0.00	15	18.00
9.ชิฟิลิส	7	35.93	3	18.13	0	0.00	1	7.52	1	8.12	0	0.00	12	14.40
10.ไข้ดำแดง	4	20.53	3	18.13	0	0.00	1	7.52	1	8.12	1	19.03	10	12.00

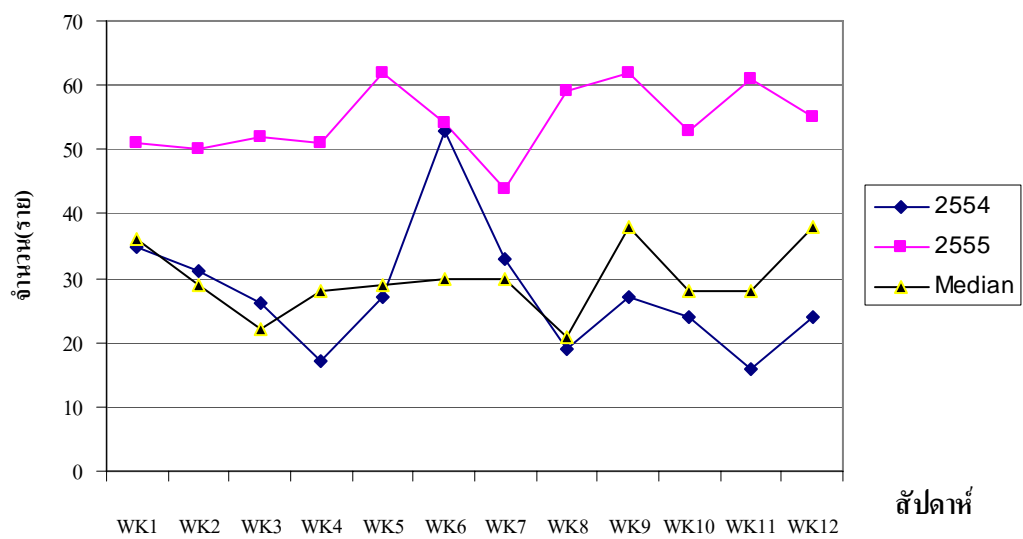
ที่มา : รง.506 และ รง.507 ศูนย์ระดับวิทยาอำเภอกลาง จังหวัดภูเก็ต

สถานการณ์โรคที่สำคัญเดือน มีนาคม 2555

* สถานการณ์โรคอุจจาระร่วงเฉียบพลัน

จากข้อมูลการเฝ้าระวังทางระบาดวิทยาของจังหวัดภูเก็ต รง.506 และ รง.507 ตั้งแต่สัปดาห์ที่ 1 สัปดาห์ที่ 13 มีผู้ป่วยโรคอุจจาระร่วงเฉียบพลัน จำนวน 710 ราย คิดเป็นอัตราป่วย 852.11 ต่อแสนประชากร ไม่มีรายงานผู้ป่วยเสียชีวิต ดังมีรายละเอียดในภาพที่ 1

ภาพที่ 1 จำนวนผู้ป่วยโรคอุจจาระร่วงเฉียบพลัน จำแนกรายสัปดาห์ ระหว่างสัปดาห์ที่ 1 -13 อำเภอถลาง ปี 2555



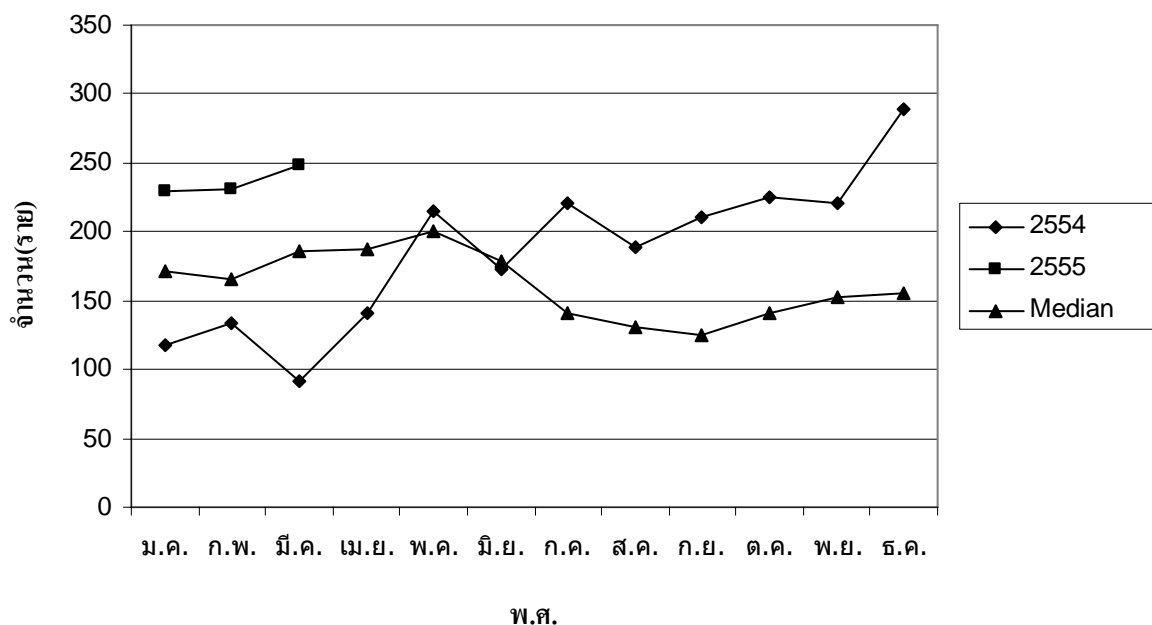
ลักษณะการกระจาย

พื้นที่เกิดโรค : ตั้งแต่สัปดาห์ที่ 1 – สัปดาห์ที่ 13 พบว่าตำบลสาธุ มีอัตราป่วยสูงสุด 1198.86 ต่อแสน (63 ราย) ตำบลศรีสุนทร อัตราป่วย 1039.40 ต่อแสนประชากร (172 ราย) ตำบลเทพกระษัตรี อัตราป่วย 1036.75 ต่อแสนประชากร (202 ราย) ตำบลเชิงทะเล อัตราป่วย 742.54 ต่อแสนประชากร (122 ราย) ตำบลไม้ขาว อัตราป่วย 641.49 ต่อแสนประชากร (79 ราย) และตำบลป่าคลอก อัตราป่วย 541.72 ต่อแสนประชากร (72 ราย) ตามลำดับ

กลุ่มอายุที่พบโรค : ตั้งแต่ 1 มกราคม -31 มีนาคม 2555 พบว่าอัตราป่วยสูงที่สุดกลุ่มอายุ 0-4 ปี อัตราป่วย 1,515.59 ต่อแสน(104 ราย) รองลงมา กลุ่มอายุ 25-34 อัตราป่วย 667.81.81 ต่อแสน (101 ราย) กลุ่มอายุ 15-24 ปี อัตราป่วย 663.48 ต่อแสน (79 ราย) อายุ 5-9 ปี คิดเป็นอัตรา 534.22 ต่อแสน (32 ราย) และพบอัตราป่วยน้อยที่สุดในกลุ่มอายุ 35-44 ปี อัตราป่วย 284.90 ต่อแสนประชากร(43 ราย) ตามลำดับ

ขณะนี้ ยังคงพบผู้ป่วยอย่างต่อเนื่องในทุกพื้นที่ ซึ่งเมื่อเปรียบเทียบกับค่ามัธยฐาน 5 ปี ย้อนหลัง (พ.ศ.2550-2554) พบว่า จำนวนผู้ป่วยยังสูงกว่าค่ามัธยฐาน ดังภาพที่ 2

ภาพที่ 2 จำนวนผู้ป่วยโรคอุจจาระร่วงเฉียบพลันจำแนกรายเดือน อำเภอกลาง เดือน มกราคม – มีนาคม 2555



●* สถานการณ์โรคไข้เลือดออก

จากข้อมูลการเฝ้าระวังทางระบาดวิทยาของจังหวัดภูเก็ต รง.506 และ รง.507 ตั้งแต่วันที่ 1 มกราคม - 31 มีนาคม 2555 มีจำนวนผู้ป่วยที่ยืนยันการวินิจฉัยแล้ว จำนวน 53 ราย คิดเป็นอัตราป่วย 15.36 ต่อแสน อำเภอกะทู้ อัตราป่วยสูงสุด จำนวน 19 ราย คิดเป็นอัตราป่วย 39.59 ต่อแสนประชากร รองลงมา อำเภอเมือง จำนวน 25 ราย คิดเป็นอัตราป่วย 11.70 ต่อแสนประชากร และอำเภอกลาง จำนวน 9 ราย คิดเป็นอัตราป่วย 10.80 ต่อแสนประชากร ตามลำดับ

อำเภอกลาง มีอัตราป่วยสูงเป็นอันดับที่ 3 ของจังหวัดภูเก็ต

จากข้อมูลการเฝ้าระวังทางระบาดวิทยาของ ศูนย์ระบาดอำเภอกลาง และจังหวัดภูเก็ต รง.506 และ รง.507 ตั้งแต่วันที่ 1 มกราคม - 31 มีนาคม 2555 มีจำนวนผู้ป่วยที่ยืนยันการวินิจฉัยแล้ว จำนวน 9 ราย คิดเป็นอัตราป่วย 10.80 ต่อแสนประชากร พบผู้ป่วยตำบลศรีสุนทร จำนวน 5 ราย คิดเป็นอัตราป่วย 30.22 ต่อแสนประชากร ตำบลป่าคลอก จำนวน 2 ราย คิดเป็นอัตราป่วย 15.05 ต่อแสนประชากร และตำบลเชิงทะเล จำนวน 2 ราย คิดเป็นอัตราป่วย 12.17 ต่อแสนประชากร ไม่มีรายงานผู้ป่วยเสียชีวิต

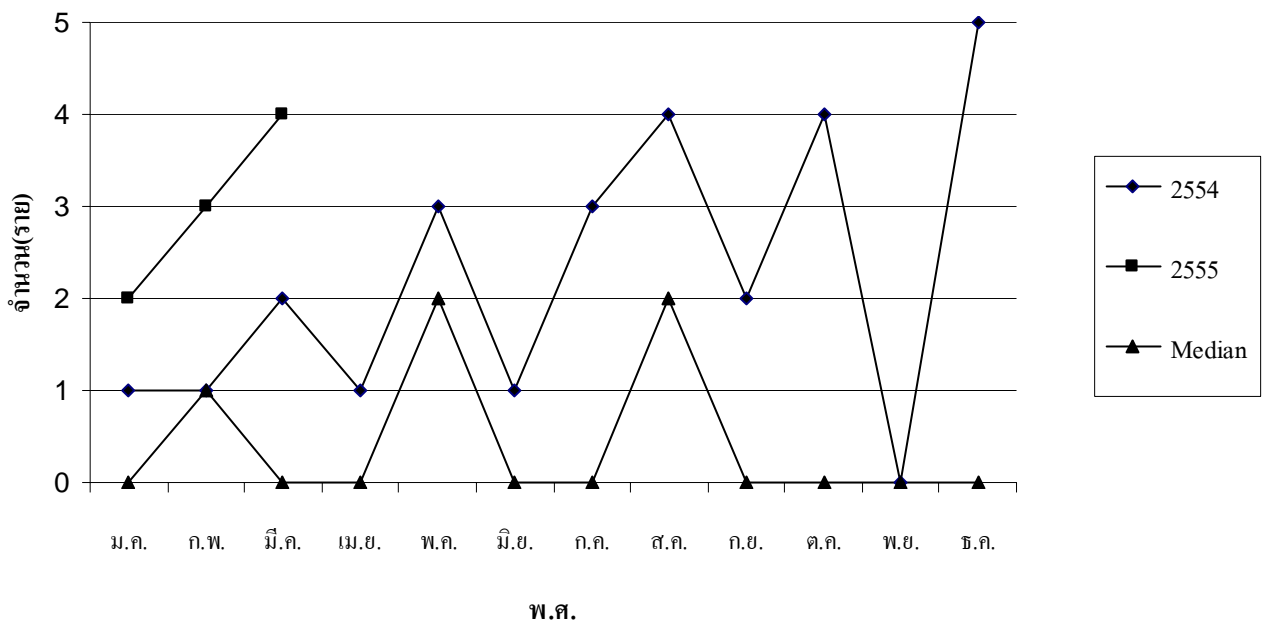
ลักษณะการกระจาย

พื้นที่เกิดโรค : ตำบลศรีสุนทร จำนวน 5 ราย คิดเป็นอัตราป่วย 30.22 ต่อแสนประชากร และตำบลเชิงทะเล จำนวน 2 ราย คิดเป็นอัตราป่วย 12.17 ต่อแสนประชากร

กลุ่มอายุที่พบโรค : พบในกลุ่มอายุ 15-24 ปี อัตราป่วย 51.44 ต่อแสนประชากร(6 ราย) กลุ่มกลุ่มอายุ 25-34 ปี อัตราป่วย 13.17 ต่อแสนประชากร(2 ราย) และกลุ่มอายุ 35-40 ปี อัตราป่วย 12.82 ต่อแสนประชากร (1 ราย) ตามลำดับ

ขณะนี้ ยังคงพบผู้ป่วยอย่างต่อเนื่องในทุกพื้นที่ ซึ่งเมื่อเปรียบเทียบกับค่ามัธยฐาน 5 ปี ย้อนหลัง (พ.ศ. 2550-2554) พบว่า จำนวนผู้ป่วยยังสูงกว่าค่ามัธยฐานแต่มีแนวโน้มเพิ่มขึ้น ดังภาพที่ 3

ภาพที่ 3 จำนวนผู้ป่วยโรคไข้เลือดออกอำเภอถลาง จังหวัดภูเก็ต ปี 2555 เปรียบเทียบกับค่ามัธยฐานย้อนหลัง 5 ปี (พ.ศ. 2550-2554)



ข้อเสนอแนะ

- 1.การแพร่ระบาดของโรคไข้เลือดออกแนวโน้มลดลง แต่จำเป็นต้องเร่งดำเนินการรณรงค์อย่างต่อเนื่อง โดยขอความร่วมมือกับทุกหน่วยงานเร่งรัดการกำจัดแหล่งเพาะพันธุ์ลูกน้ำยุงลาย
- 2.ให้ดำเนินการสำรวจค่าดัชนีความชุกชุมของลูกน้ำยุงลายในชุมชน ซึ่งค่าดัชนีความชุกชุมของลูกน้ำยุงลายในชุมชนจะเป็นข้อมูลใช้ในการกำกับ ติดตาม และวางแผนดำเนินการป้องกันและควบคุมโรคไข้เลือดออกในชุมชนได้อย่างมีประสิทธิภาพยิ่งขึ้น

●*สถานการณ์โรคมาลาเรีย

อำเภอถลาง : ตั้งแต่วันที่ 1 มกราคม ถึง 31 มีนาคม 2555 มีรายงานผู้ป่วยโรคมาลาเรีย รวมทั้งสิ้น 2 ราย คิดเป็นอัตราป่วย 0.02 ต่อพัน ไม่มีรายงานผู้ป่วยเสียชีวิต

ลักษณะการกระจาย

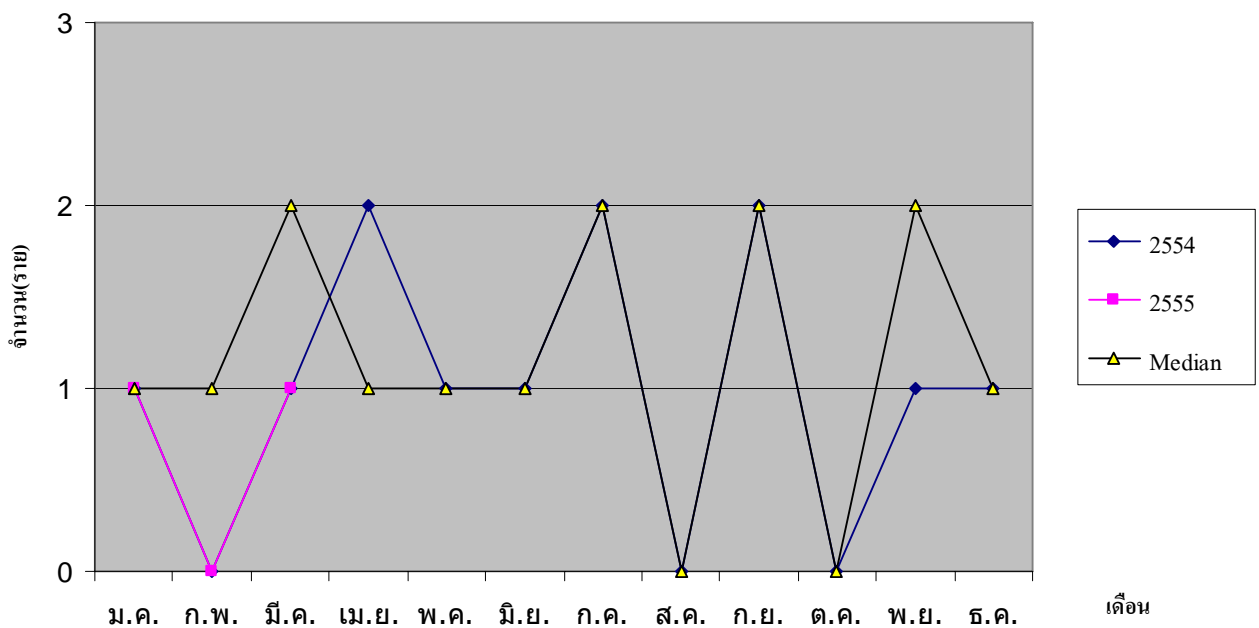
พื้นที่เกิดโรค : ตำบลไม้ขาว อัตราป่วย 0.08 ต่อพัน (1 ราย) และตำบลศรีสุนทร อัตราป่วยต่อแสน 0.06

ประชากร จำนวน 1 ราย ตามลำดับ

กลุ่มอายุที่พบโรค : กลุ่มอายุ 15-24 ปี จำนวน 1 ราย (0.08 ต่อพัน) และกลุ่มอายุที่มีอัตราป่วย คือ กลุ่มอายุ 35-44 ปี จำนวน 1 ราย (0.07 ต่อพัน)

สถานการณ์โรคมาลาเรียในเดือน มีนาคม 2555 มีจำนวนผู้ป่วยต่ำกว่าค่ามัธยฐาน 5 ปี ย้อนหลัง และต่ำกว่าในปี 2554 ช่วงเวลาเดียวกัน ดังภาพที่ 4

ภาพที่ 4 จำนวนผู้ป่วยโรคมาลาเรียอำเภอถลาง ปี 2555 เปรียบเทียบกับค่ามัธยฐานย้อนหลัง 5 ปี (พ.ศ.2550-2554)



❁ สถานการณ์โรคไข้หวัดใหญ่

ตั้งแต่วันที่ 1 มกราคม ถึง 31 มีนาคม 2555 มีรายงานผู้ป่วยโรคไข้หวัดใหญ่ตามฤดูกาล รวมทั้งสิ้น 12 ราย คิดเป็นอัตราป่วย 14.40 ต่อแสน ไม่พบผู้ป่วยโรคไข้หวัดใหญ่สายพันธุ์ใหม่ชนิด A (H1N1)

ลักษณะการกระจาย

พื้นที่เกิดโรค : ตำบลเทพกระษัตรี อัตราป่วย 35.93 ต่อแสน (7 ราย) รองลงมา ตำบลศรีสุนทร อัตราป่วย 18.13 ต่อแสน (3 ราย) ตำบลป่าคลอกมีอัตราป่วยต่ำสุด 8.12 ต่อแสน (1 ราย) และ ตำบลป่าคลอกมีอัตรา 7.52 ต่อแสน (1 ราย) ตามลำดับ

กลุ่มอายุที่พบโรค : กลุ่มอายุที่มีอัตราป่วยสูงสุดคือ 25-34 ปี 26.45 ต่อแสนประชากร (จำนวน 4 ราย) รองลงมาคือกลุ่มอายุ 45-54 ปี 18.09 ต่อแสนประชากร (จำนวน 2 ราย) กลุ่มอายุ 10-14 ปี 16.95 ต่อแสนประชากร (จำนวน 1 ราย) กลุ่มอายุ 15-24 ปี 16.80 ต่อแสน ประชากร(จำนวน 2 ราย) กลุ่มอายุ 5-9 ปี 16.69 ต่อแสนประชากร

(จำนวน 1 ราย) กลุ่มอายุ 55-64 ปี 16.38 ต่อแสนประชากร(จำนวน 1 ราย) และต่ำสุดคือ กลุ่มอายุ 35-44 ปี 6.63 ต่อแสนประชากร(จำนวน 1 ราย)ตามลำดับ

สถานการณ์โรคไข้หวัดใหญ่ในเดือน มีนาคม 2555 มีแนวโน้มลดลง ดังภาพที่ 5

รูปที่ 5 จำนวนผู้ป่วยโรคไข้หวัดใหญ่อำเภอถลาง จังหวัดภูเก็ต ปี 2554 เปรียบเทียบกับค่ามัชฌิมฐานย้อนหลัง 5 ปี (พ.ศ. 2550- 2554) และปี 2555

