



รายงานการเฝ้าระวังทางระบาดวิทยาประจำเดือน

Monthly Epidemiological Surveillance Report

[Http://www.Tecphuket.com](http://www.Tecphuket.com)

Email : Epidthalang@gmail.com

ปีที่ 2 ฉบับที่ 4 : เมษายน 2555

Volume 2 Number 4 : April ,2012

ศูนย์ระบาดวิทยาอำเภอกลาง โรงพยาบาลกลาง จังหวัดภูเก็ต

สารบัญ

- รายงานการเฝ้าระวังทางระบาดวิทยาอำเภอกลาง ประจำเดือน เมษายน 2555

รายงานการเฝ้าระวังทางระบาดวิทยาอำเภอกลาง ได้รวบรวมจากบัตรรายงานผู้ป่วย (รง.506, รง.507) ที่โรงพยาบาลกลาง ได้รับรายงานจากสถานบริการสาธารณสุขในอำเภอประจำปี 2555 (ระหว่างวันที่ 1 มกราคม - 30 เมษายน 2555) จำนวน 2,145 บัตร

♣ การรับส่งบัตรรายงาน 506

ตารางที่ 1 จำนวนบัตรรายงาน 506,507 และความทันเวลา จำแนกตามสถานบริการ อำเภอกลาง จังหวัดภูเก็ต

สถานบริการ	จำนวนบัตรรายงาน 506 (1 – 30 เม.ย.55)					จำนวนบัตรรายงาน 506 (1 ม.ค. – 30 เม.ย.55)				
	ทันเวลา	ร้อยละ	ไม่ทันเวลา	ร้อยละ	รวม	ทันเวลา	ร้อยละ	ไม่ทันเวลา	ร้อยละ	รวม
1. โรงพยาบาลกลาง	100	0	0.00	401	92.18	1944	98.83	23	1.17	1967
2. รพ.สต.ศรีสุนทร	100	0	0.00	8	1.84	28	80.00	7	20.00	35
3. รพ.สต.บ้านท่าหลัก	100	0	0.00	8	1.84	36	100	0	0.00	36
4. รพ.สต.เชิงทะเล	100	0	0.00	2	0.46	16	88.89	2	11.11	18
5. รพ.สต.บ้านบางเทา	100	0	0.00	2	0.46	8	72.73	3	27.27	11
6. รพ.สต.ป่าคลอก	100	0	0.00	1	0.23	5	62.50	3	37.50	8
7. รพ.สต.บ้านพารา	0	0	0	0	0.00	1	100	0	0.00	1
8. รพ.สต.บ้านเกาะนาคา	0	0	0	0	0.00	1	100	0	0.00	1
9. รพ.สต.ไม้ขาว	0	0	0	0	0.00	6	75.00	2	25.00	8
10. รพ.สต.บ้านไม้ขาว	100	0	0.00	9	2.07	37	82.22	8	17.78	45
11. รพ.สต.สาธุ	25.00	3	75.00	4	0.92	4	44.44	5	55.56	9
12. ศสช.เทพกระษัตรี	0	0	0	0	0.00	3	75.00	1	25.00	4
13. ศสช.มุดคอกขาว	100	0	0.00	1	0.23	1	100	0	0.00	1
รวม	99.31	3	0.69	435	100.00	2089	97.48	54	2.52	2143

ที่มา : รง.506 และ รง.507 ศูนย์ระบาดวิทยาอำเภอกลาง จังหวัดภูเก็ต

ความครอบคลุมของสถานบริการระดับอำเภอ

มีความครอบคลุม เท่ากับร้อยละ 100 จากการได้รับรายงานทั้งสิ้น 13 แห่ง จากทั้งหมด 13 แห่ง

สถานบริการที่ไม่มีรายงานผู้ป่วย 506 จำนวน 4 แห่ง คือ รพ.สต.บ้านพารา,รพสต.ไม้ขาว,ศสช.เทพกระษัตรี และ รพ.สต.บ้านเกาะนาคา

สรุปความทันเวลาของบัตรรายงาน 506 ระดับศูนย์ระดับอำเภอกลาง ความทันเวลาเท่ากับร้อยละ 97.48

สรุปความทันเวลาของบัตรรายงาน 506 โรงพยาบาลกลาง ความทันเวลา ร้อยละ 98.83

10 อันดับโรคที่มีอัตราป่วยสูงสุด

โรคที่ต้องเฝ้าระวังที่มีอัตราป่วยต่อแสนประชากร 10 อันดับแรกของอำเภอกลาง จังหวัดภูเก็ต ได้แก่ อูจจาระร่วง ,ไข้ไม่ทราบสาเหตุ , ตาแดง/ตาอักเสบ ,ปอดบวม ,สุกใส ,ไข้เลือดออก,โรคติดต่อทางเพศสัมพันธ์ , อาหารเป็นพิษ , งูสวัด และมือเท้าปาก ตามลำดับ รายละเอียด ดังตารางที่ 1

ตารางที่ 1 จำนวนและอัตราป่วยด้วยโรคที่ต้องเฝ้าระวัง 10 อันดับแรก ของจังหวัดอำเภอกลาง จังหวัดภูเก็ต ตั้งแต่วันที่ 1 มกราคม ถึง 30 เมษายน 2555

โรค	1.เทพกระษัตรี		2.ศรีสุนทร		3.เชิงทะเล		4.ป่าคลอก		5.ไม้ขาว		6.สาธุ		8.อำเภอกลาง	
	จำนวน	อัตรา/แสน	จำนวน	อัตรา/แสน	จำนวน	อัตรา/แสน	จำนวน	อัตรา/แสน	จำนวน	อัตรา/แสน	จำนวน	อัตรา/แสน	จำนวน	อัตรา/แสน
1.อูจจาระร่วง	235	1,206.12	211	1,275.08	146	888.62	86	647.05	101	820.14	78	1,484.30	857	1,028.53
2.PUO	201	1,031.62	160	966.88	75	456.48	80	601.91	93	755.18	42	799.24	651	781.30
3.โรคตาแดง	45	230.96	49	296.11	20	121.73	16	120.38	28	227.37	9	171.27	167	200.42
4.ปอดบวม	15	76.99	13	78.56	4	24.35	7	52.67	13	105.56	8	152.24	60	72.01
5.สุกใส	17	87.25	12	72.52	2	12.17	4	30.10	13	105.56	5	95.15	53	63.61
6.DHF	6	30.79	15	90.65	3	18.26	4	30.10	2	16.24	0	0.00	30	36.00
7.Sexual Disease	6	30.79	4	24.17	5	30.43	3	22.57	4	32.48	0	0.00	22	26.40
8.Food poisoning	6	30.79	8	48.34	2	12.17	2	15.05	2	16.24	1	19.03	21	25.20
9.งูสวัด	6	30.79	5	30.22	0	0.00	3	22.57	2	16.24	1	19.03	17	20.40
10.HFM	2	10.26	4	24.17	3	18.26	5	37.62	0	0.00	1	19.03	15	18.00

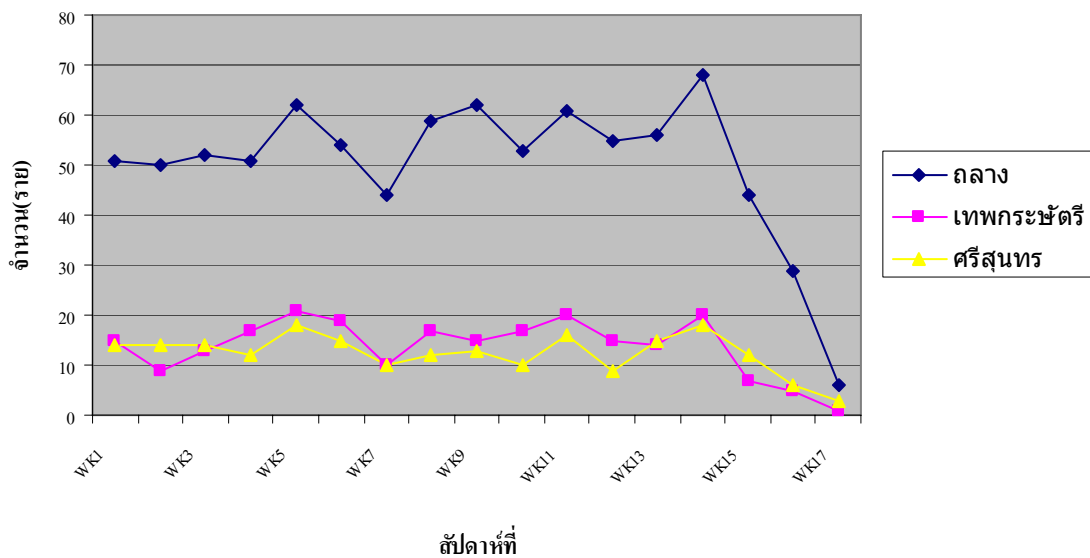
ที่มา : รง.506 และ รง.507 ศูนย์ระดับวิทยาอำเภอกลาง จังหวัดภูเก็ต

สถานการณ์โรคที่สำคัญเดือน เมษายน 2555

●*สถานการณ์โรคอุจจาระร่วงเฉียบพลัน

จากข้อมูลการเฝ้าระวังทางระบาดวิทยาของจังหวัดภูเก็ต รง.506 และ รง.507 ตั้งแต่สัปดาห์ที่ 1 สัปดาห์ที่ 17 มีผู้ป่วยโรคอุจจาระร่วงเฉียบพลัน จำนวน 857 ราย คิดเป็นอัตราป่วย 1,028.53 ต่อแสนประชากร ไม่มีรายงานผู้ป่วยเสียชีวิต ดังมีรายละเอียดในภาพที่ 1

ภาพที่ 1 จำนวนผู้ป่วยโรคอุจจาระร่วงเฉียบพลัน จำแนกรายสัปดาห์ ระหว่างสัปดาห์ที่ 1-17 อำเภอถลาง ปี 2555



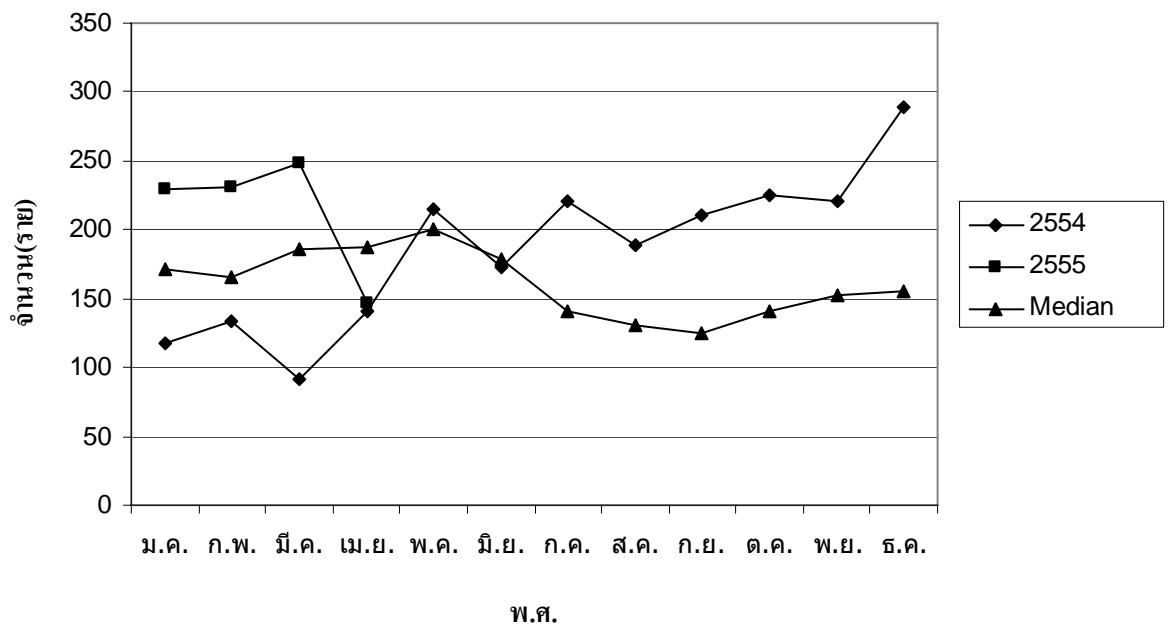
ลักษณะการกระจาย

พื้นที่เกิดโรค : ตั้งแต่สัปดาห์ที่ 1 – สัปดาห์ที่ 17 พบว่าตำบลสาคร มีอัตราป่วยสูงสุด 1,484.30 ต่อแสน (78 ราย) ตำบลศรีสุนทร อัตราป่วย 1,275.08 ต่อแสนประชากร (211 ราย) ตำบลเทพกระษัตรี อัตราป่วย 1,206.12 ต่อแสนประชากร (235 ราย) ตำบลเชิงทะเล อัตราป่วย 888.62 ต่อแสนประชากร (146 ราย) ตำบลไม้ขาว อัตราป่วย 820.14 ต่อแสนประชากร (101 ราย) และตำบลป่าคลอก อัตราป่วย 647.05 ต่อแสนประชากร (86 ราย) ตามลำดับ

กลุ่มอายุที่พบโรค : ตั้งแต่ 1 มกราคม -30 เมษายน 2555 พบว่าอัตราป่วยสูงที่สุดกลุ่มอายุ 0-4 ปี อัตราป่วย 2,623.14 ต่อแสน(180 ราย) รองลงมา กลุ่มอายุ 15-24 ปี อัตราป่วย 1,150.58 ต่อแสน (137 ราย) กลุ่มอายุ 25-34 อัตราป่วย 1,143.88 ต่อแสน (173 ราย) อายุมากกว่า 65 ปี คิดเป็นอัตรา 1,096.62 ต่อแสน (58 ราย) และพบอัตราป่วยน้อยที่สุดในกลุ่มอายุ 35-44 ปี อัตราป่วย 602.93 ต่อแสนประชากร(91 ราย) ตามลำดับ

ขณะนี้ ยังคงพบผู้ป่วยอย่างต่อเนื่องในทุกพื้นที่ ซึ่งเมื่อเปรียบเทียบกับค่ามัธยฐาน 5 ปี ย้อนหลัง (พ.ศ.2550-2554) พบว่า จำนวนผู้ป่วยยังสูงกว่าค่ามัธยฐาน ดังภาพที่ 2

ภาพที่ 2 จำนวนผู้ป่วยโรคอุจจาระร่วงเฉียบพลันจำแนกรายเดือน อำเภอถลาง เดือน มกราคม – เมษายน 2555



●* สถานการณ์โรคไข้เลือดออก

จากข้อมูลการเฝ้าระวังทางระบาดวิทยาของจังหวัดภูเก็ต รง.506 และ รง.507 ตั้งแต่วันที่ 1 มกราคม - 30 เมษายน 2555 มีจำนวนผู้ป่วยที่ยืนยันการวินิจฉัยแล้ว จำนวน 125 ราย คิดเป็นอัตราป่วย 36.22 ต่อแสน อำเภอเกาะทู้ อัตราป่วยสูงสุด จำนวน 40 ราย คิดเป็นอัตราป่วย 83.35 ต่อแสน ประชากร รองลงมา อำเภอถลาง จำนวน 30 ราย คิดเป็นอัตราป่วย 36 ต่อแสน ประชากร และ อำเภอเมือง จำนวน 55 ราย คิดเป็นอัตราป่วย 25.73 ต่อแสน ประชากร ตามลำดับ

อำเภอถลาง มีอัตราป่วยสูงเป็นอันดับที่ 2 ของจังหวัดภูเก็ต

จากข้อมูลการเฝ้าระวังทางระบาดวิทยาของ ศูนย์ระบาดอำเภอถลาง และจังหวัดภูเก็ต รง.506 และ รง.507 ตั้งแต่วันที่ 1 มกราคม - 30 เมษายน 2555 มีจำนวนผู้ป่วยที่ยืนยันการวินิจฉัยแล้ว จำนวน 30 ราย คิดเป็นอัตราป่วย 36.00 ต่อแสน ประชากร พบผู้ป่วยตำบลศรีสุนทร จำนวน 15 ราย คิดเป็นอัตราป่วย 90.65 ต่อแสน ประชากร รองลงมา คือตำบลเทพกระษัตรี จำนวน 6 ราย คิดเป็นอัตราป่วย 30.79 ต่อแสน ประชากร ตำบลป่าคลอก จำนวน 4 ราย คิดเป็นอัตราป่วย 30.10 ต่อแสน ประชากร และตำบลเชิงทะเล จำนวน 3 ราย คิดเป็นอัตราป่วย 18.36 ต่อแสน ประชากรและตำบลไม้ขาว จำนวน 2 ราย คิดเป็นอัตราป่วย 16.24 ต่อแสน ประชากร ตำบลสาธุ ไม่มีรายงานผู้ป่วย ไม่มีรายงานผู้ป่วยเสียชีวิต

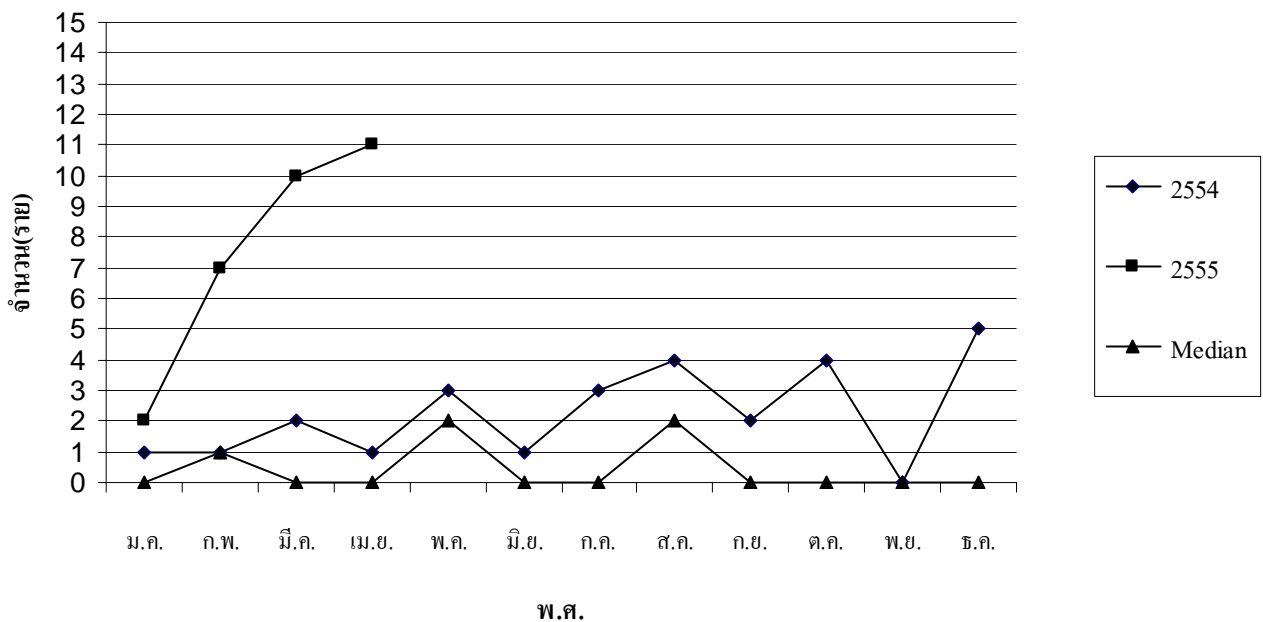
ลักษณะการกระจาย

พื้นที่เกิดโรค : ตำบลศรีสุนทร จำนวน 15 ราย คิดเป็นอัตราป่วย 90.65 ต่อแสนประชากร ตำบลเทพกระษัตรี จำนวน 6 ราย คิดเป็นอัตราป่วย 30.79 ต่อแสนประชากร ตำบลป่าคลอก จำนวน 4 ราย คิดเป็นอัตราป่วย 30.10 ต่อแสนประชากร และตำบลเชิงทะเล จำนวน 3 ราย คิดเป็นอัตราป่วย 18.36 ต่อแสนประชากรและตำบลไม้ขาว จำนวน 2 ราย คิดเป็นอัตราป่วย 16.24 ต่อแสนประชากร ตำบลสาคร

กลุ่มอายุที่พบโรค : พบในกลุ่มอายุ 15-24 ปี อัตราป่วย 92.38 ต่อแสนประชากร(21 ราย) กลุ่มกลุ่มอายุ 0-14 ปี อัตราป่วย 58.67 ต่อแสนประชากร(11 ราย) กลุ่มอายุ 25-34 ปี อัตราป่วย 26.33 ต่อแสนประชากร (4 ราย) กลุ่มอายุ 65 ปีขึ้นไป อัตราป่วย 18.91 ต่อแสนประชากร (1 ราย) กลุ่มอายุ 35-40 ปี อัตราป่วย 13.25 ต่อแสนประชากร (2 ราย) และกลุ่มอายุ 45-54 ปี อัตราป่วย 9.05 ต่อแสนประชากร (1 ราย) ตามลำดับ

ขณะนี้ ยังคงพบผู้ป่วยอย่างต่อเนื่องในทุกพื้นที่ ซึ่งเมื่อเปรียบเทียบกับค่ามัธยฐาน 5 ปี ย้อนหลัง (พ.ศ. 2550-2554) พบว่า จำนวนผู้ป่วยยังสูงกว่าค่ามัธยฐานแต่มีแนวโน้มเพิ่มขึ้น ดังภาพที่ 3

ภาพที่ 3 จำนวนผู้ป่วยโรคไข้เลือดออกอำเภอถลาง จังหวัดภูเก็ต ปี 2555 เปรียบเทียบกับค่ามัธยฐานย้อนหลัง 5 ปี (พ.ศ. 2550-2554)



ข้อเสนอแนะ

- 1.การแพร่ระบาดของโรคไข้เลือดออกแนวโน้มเพิ่มขึ้น แต่จำเป็นต้องเร่งดำเนินการรณรงค์อย่างต่อเนื่อง โดยขอความร่วมมือกับทุกหน่วยงานเร่งรัดการกำจัดแหล่งเพาะพันธุ์ลูกน้ำยุงลาย
- 2.ให้ดำเนินการสำรวจค่าดัชนีความชุกชุมของลูกน้ำยุงลายในชุมชน ซึ่งค่าดัชนีความชุกชุมของลูกน้ำยุงลายในชุมชนจะเป็นข้อมูลใช้ในการกำกับ ติดตาม และวางแผนดำเนินการป้องกันและควบคุมโรคไข้เลือดออกในชุมชนได้อย่างมีประสิทธิภาพยิ่งขึ้น

*** สถานการณ์โรคมาลาเรีย**

อำเภอถลาง : ตั้งแต่วันที่ 1 มกราคม ถึง 30 เมษายน 2555 มีรายงานผู้ป่วยโรคมาลาเรีย รวมทั้งสิ้น 2 ราย คิดเป็นอัตราป่วย 0.02 ต่อพัน ไม่มีรายงานผู้ป่วยเสียชีวิต

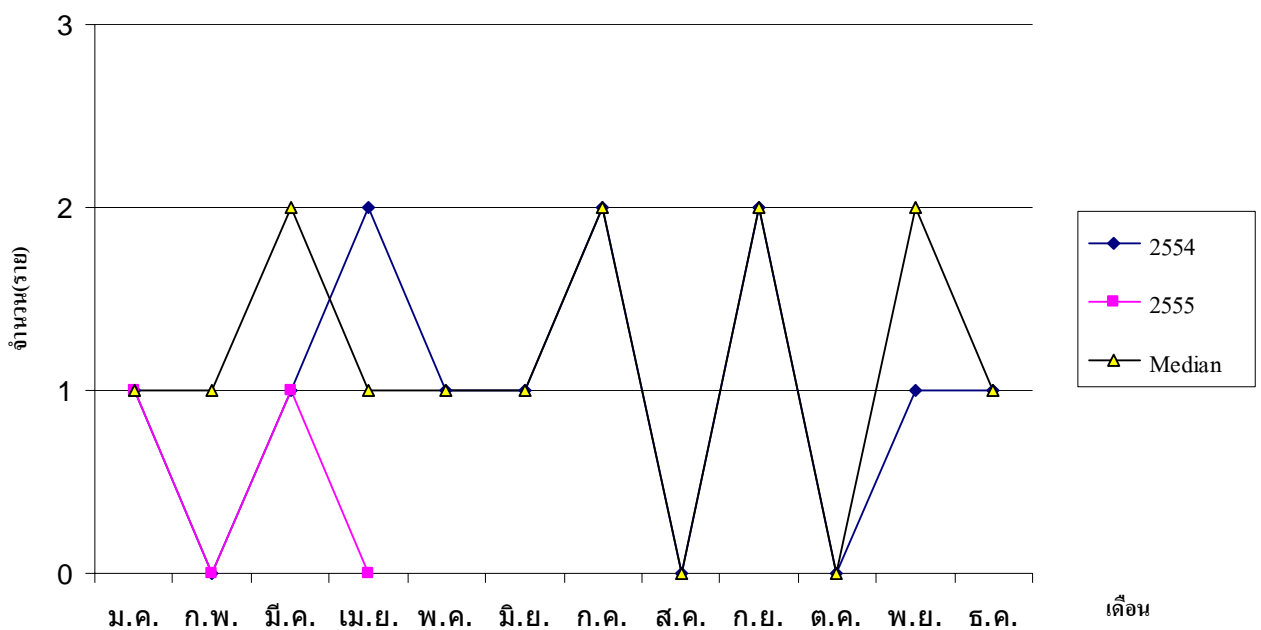
ลักษณะการกระจาย

พื้นที่เกิดโรค : ตำบลไม้ขาว อัตราป่วย 0.08 ต่อพัน (1 ราย) และตำบลศรีสุนทร อัตราป่วยต่อแสน 0.06 ประชากร จำนวน 1 ราย ตามลำดับ

กลุ่มอายุที่พบโรค : กลุ่มอายุ 15-24 ปี จำนวน 1 ราย (0.08 ต่อพัน) และกลุ่มอายุที่มีอัตราป่วย คือ กลุ่มอายุ 35-44 ปี จำนวน 1 ราย (0.07 ต่อพัน)

สถานการณ์โรคมาลาเรียในเดือน เมษายน 2555 มีจำนวนผู้ป่วยต่ำกว่าค่ามัธยฐาน 5 ปี ย้อนหลัง และต่ำกว่าในปี 2554 ช่วงเวลาเดียวกัน ดังภาพที่ 4

ภาพที่ 4 จำนวนผู้ป่วยโรคมาลาเรียอำเภอถลาง ปี 2555 เปรียบเทียบกับค่ามัธยฐานย้อนหลัง 5 ปี (พ.ศ.2550-2554)



*** สถานการณ์โรคไข้หวัดใหญ่**

ตั้งแต่วันที่ 1 มกราคม ถึง 30 เมษายน 2555 มีรายงานผู้ป่วยโรคไข้หวัดใหญ่ตามฤดูกาล รวมทั้งสิ้น 12 ราย คิดเป็นอัตราป่วย 14.40 ต่อแสน ไม่พบผู้ป่วยโรคไข้หวัดใหญ่สายพันธุ์ใหม่ชนิด A (H1N1)

ลักษณะการกระจาย

พื้นที่เกิดโรค : ตำบลเทพกระษัตรี อัตราป่วย 35.93 ต่อแสน (7 ราย) รองลงมา ตำบลศรีสุนทร อัตราป่วย 18.13 ต่อแสน (3 ราย) ตำบลปากคลองมีอัตราป่วยต่ำสุด 8.12 ต่อแสน (1 ราย) และ ตำบลปากคลองมีอัตรา 7.52 ต่อแสน (1 ราย) ตามลำดับ

กลุ่มอายุที่พบโรค : กลุ่มอายุที่มีอัตราป่วยสูงสุดคือ 25-34 ปี 26.45 ต่อแสนประชากร (จำนวน 4 ราย) รองลงมาคือกลุ่มอายุ 45-54 ปี 18.09 ต่อแสนประชากร (จำนวน 2 ราย) กลุ่มอายุ 10-14 ปี 16.95 ต่อแสนประชากร (จำนวน 1 ราย) กลุ่มอายุ 15-24 ปี 16.80 ต่อแสน ประชากร(จำนวน 2 ราย) กลุ่มอายุ 5-9 ปี 16.69 ต่อแสนประชากร (จำนวน 1 ราย) กลุ่มอายุ 55-64 ปี 16.38 ต่อแสนประชากร(จำนวน 1 ราย) และต่ำสุดคือ กลุ่มอายุ 35-44 ปี 6.63 ต่อแสนประชากร(จำนวน 1 ราย)ตามลำดับ

สถานการณ์โรคไข้หวัดใหญ่ในเดือน มีนาคม 2555 มีแนวโน้มลดลง ดังภาพที่ 5

รูปที่ 5 จำนวนผู้ป่วยโรคไข้หวัดใหญ่อำเภอกลาง จังหวัดภูเก็ต ปี 2554 เปรียบเทียบกับค่ามัธยฐานย้อนหลัง 5 ปี (พ.ศ. 2550- 2554) และปี 2555

