



รายงานการเฝ้าระวังทางระบาดวิทยาประจำเดือน

Monthly Epidemiological Surveillance Report

Http://www.Tecphuket.com

Email : Epidthalang@gmail.com

ปีที่ 2 ฉบับที่ 5 : พฤษภาคม 2555

Volume 2 Number 5 : May ,2012

ศูนย์ระบาดวิทยาอำเภอกลาง โรงพยาบาลกลาง จังหวัดภูเก็ต

สารบัญ

- รายงานการเฝ้าระวังทางระบาดวิทยาอำเภอกลาง ประจำเดือน พฤษภาคม 2555

รายงานการเฝ้าระวังทางระบาดวิทยาอำเภอกลาง ได้รวบรวมจากบัตรรายงานผู้ป่วย (รง.506, รง.507) ที่โรงพยาบาลกลาง ได้รับรายงานจากสถานบริการสาธารณสุขในอำเภอประจำปี 2555 (ระหว่างวันที่ 1 มกราคม - 31 พฤษภาคม 2555) จำนวน 2,715 บัตร

♣ การรับส่งบัตรรายงาน 506

ตารางที่ 1 จำนวนบัตรรายงาน 506,507 และความทันเวลา จำแนกตามสถานบริการ อำเภอกลาง จังหวัดภูเก็ต

สถานบริการ	จำนวนบัตรรายงาน 506 (1 – 31 พ.ค.55)					จำนวนบัตรรายงาน 506 (1 ม.ค. – 31 พ.ค.55)				
	ทันเวลา	ร้อยละ	ไม่ทันเวลา	ร้อยละ	รวม	ทันเวลา	ร้อยละ	ไม่ทันเวลา	ร้อยละ	รวม
1. โรงพยาบาลกลาง	535	99.81	1	0.19	536	2479	99.04	24	0.96	2503
2. รพ.สต.ศรีสุนทร	6	85.71	1	14.29	7	34	80.95	8	19.05	42
3. รพ.สต.บ้านท่าหนัก	7	100	0	0.00	7	43	100.00	0	0.00	43
4. รพ.สต.เชิงทะเล	2	100	0	0.00	2	18	90.00	2	10.00	20
5. รพ.สต.บ้านบางเทา	1	100	0	0.00	1	9	75.00	3	25.00	12
6. รพ.สต.ป่าคลอก	0	0	0	0	0	5	62.50	3	37.50	8
7. รพ.สต.บ้านพารา	5	100	0	0.00	5	6	100	0	0.00	6
8. รพ.สต.บ้านเกาะนาคา	0	0	0	0	0	1	100	0	0.00	1
9. รพ.สต.ไม้ขาว	1	100	0	0.00	1	7	77.78	2	22.22	9
10. รพ.สต.บ้านไม้ขาว	7	100	0	0.00	7	44	84.62	8	15.38	52
11. รพ.สต.สาธุ	4	66.67	2	33.33	6	8	53.33	7	46.67	15
12. ศสช.เทพกระษัตรี	0	0	0	0	0	3	75.00	1	25.00	4
13. ศสช.มุดคอกขาว	0	0	0	0	0	1	100	0	0.00	1
รวม	568	99.30	4	0.70	572	2657	97.86	58	2.14	2715

ที่มา : รง.506 และ รง.507 ศูนย์ระบาดวิทยาอำเภอกลาง จังหวัดภูเก็ต

ความครอบคลุมของสถานบริการระดับอำเภอ

มีความครอบคลุม เท่ากับร้อยละ 100 จากการได้รับรายงานทั้งสิ้น 13 แห่ง จากทั้งหมด 13 แห่ง

สถานบริการที่ไม่มีรายงานผู้ป่วย 506 จำนวน 4 แห่ง คือ รพ.สต.ป่าคอก ,รพ.สต.บ้านเกาะนาคา ,ศสข.

เทพกระษัตรี และ ศสข.มุดคอกขาว

สรุปความทันเวลาของบัตรรายงาน 506 ระดับศูนย์ระดับอำเภอกลาง ความทันเวลาเท่ากับร้อยละ 97.86

สรุปความทันเวลาของบัตรรายงาน 506 โรงพยาบาลกลาง ความทันเวลา ร้อยละ 99.04

10 อันดับโรคที่มีอัตราป่วยสูงสุด

โรคที่ต้องเฝ้าระวังที่มีอัตราป่วยต่อแสนประชากร 10 อันดับแรกของอำเภอกลาง จังหวัดภูเก็ต ได้แก่ อูจจาระร่วง ,ไข้ไม่ทราบสาเหตุ , ตาแดง/ตาอักเสบ ,ปอดบวม ,สุกใส ,ไข้เลือดออก,โรคติดต่อทางเพศสัมพันธ์ , อาหารเป็นพิษ , งูสวัด และมือเท้าปาก ตามลำดับ รายละเอียด ดังตารางที่ 1

ตารางที่ 1 จำนวนและอัตราป่วยด้วยโรคที่ต้องเฝ้าระวัง 10 อันดับแรก ของจังหวัดอำเภอกลาง จังหวัดภูเก็ต ตั้งแต่วันที่ 1 มกราคม ถึง 31 พฤษภาคม 2555

โรค	1.เทพกระษัตรี		2.ศรีสุนทร		3.เชิงทะเล		4.ป่าคอก		5.ไม้ขาว		6.สาธุ		8.อำเภอกลาง	
	จำนวน	อัตรา/แสน	จำนวน	อัตรา/แสน	จำนวน	อัตรา/แสน	จำนวน	อัตรา/แสน	จำนวน	อัตรา/แสน	จำนวน	อัตรา/แสน	จำนวน	อัตรา/แสน
1.อูจจาระร่วง	287	1,473.00	255	1,540.97	179	1,089.47	112	842.68	131	1,063.74	96	1,826.83	1060	1,272.16
2.PUO	264	1,354.96	219	1,323.42	102	620.82	104	782.48	120	974.42	48	913.42	857	1,028.53
3.โรคตาแดง	57	292.55	66	398.84	23	139.99	24	180.57	36	292.33	13	247.38	219	262.83
4.ปอดบวม	17	87.25	16	96.69	6	36.52	9	67.71	17	138.04	9	171.27	74	88.81
5.สุกใส	18	92.38	16	96.69	3	18.26	4	30.10	14	113.68	5	95.15	60	72.01
6.DHF	6	30.79	23	138.99	5	30.43	7	52.67	4	32.48	0	0.00	45	54.01
7.Sexual Disease	14	71.85	5	30.22	5	30.43	3	22.57	4	32.48	1	19.03	32	38.40
8.Food poisoning	6	30.79	16	96.69	2	12.17	2	15.05	2	16.24	1	19.03	29	34.80
9..HFM	3	15.40	7	42.30	6	36.52	7	52.67	1	8.12	1	19.03	25	30.00
10.ไข้หวัดใหญ่	7	35.93	5	30.22	1	6.09	4	30.10	1	8.12	0	0.00	18	21.60

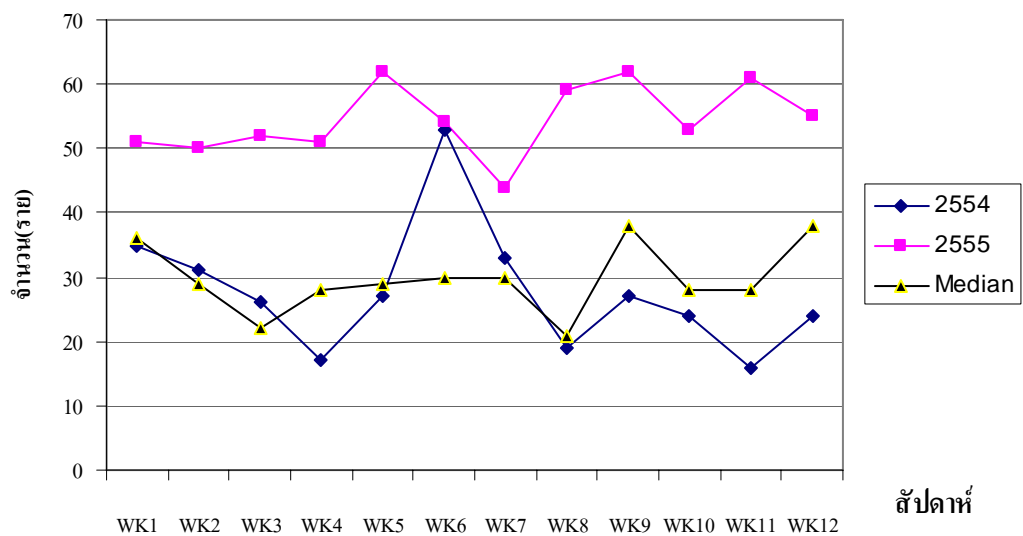
ที่มา : รง.506 และ รง.507 ศูนย์ระดับอำเภอกลาง จังหวัดภูเก็ต

๒ สถานการณ์โรคที่สำคัญเดือน พฤษภาคม 2555

●* สถานการณ์โรคอุจจาระร่วงเฉียบพลัน

จากข้อมูลการเฝ้าระวังทางระบาดวิทยาของจังหวัดภูเก็ต รง.506 และ รง.507 ตั้งแต่สัปดาห์ที่ 1 สัปดาห์ที่ 21 มีผู้ป่วยโรคอุจจาระร่วงเฉียบพลัน จำนวน 1,034 ราย คิดเป็นอัตราป่วย 1,240.95 ต่อแสนประชากร ไม่มีรายงานผู้ป่วยเสียชีวิต ดังมีรายละเอียดในภาพที่ 1

ภาพที่ 1 จำนวนผู้ป่วยโรคอุจจาระร่วงเฉียบพลัน จำแนกรายสัปดาห์ ระหว่างสัปดาห์ที่ 1 -21 อำเภอถลาง ปี 2555



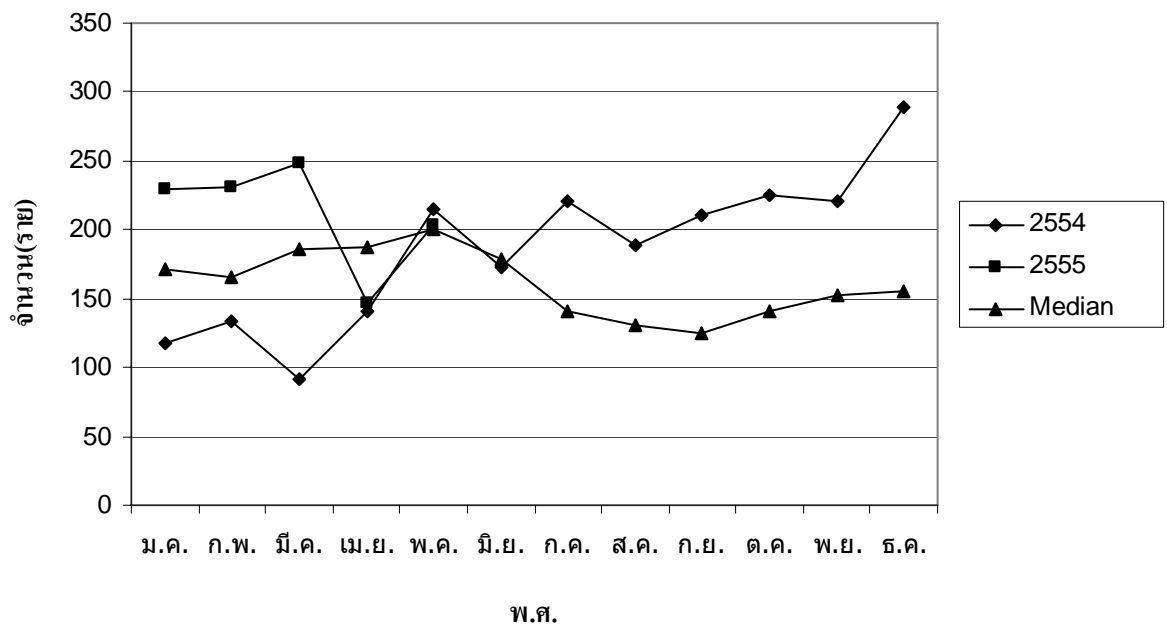
ลักษณะการกระจาย

พื้นที่เกิดโรค : ตั้งแต่สัปดาห์ที่ 1 – สัปดาห์ที่ 21 พบว่าตำบลสาคร มีอัตราป่วยสูงสุด 1,826.83 ต่อแสน (96 ราย) ตำบลศรีสุนทร อัตราป่วย 1,504.71 ต่อแสนประชากร (249 ราย) ตำบลเทพกระษัตรี อัตราป่วย 1,442.21 ต่อแสนประชากร (281 ราย) ตำบลเชิงทะเล อัตราป่วย 1,071.21 ต่อแสนประชากร (176 ราย) ตำบลไม้ขาว อัตราป่วย 1,015.02 ต่อแสนประชากร (125 ราย) และตำบลป่าคลอก อัตราป่วย 805 ต่อแสนประชากร (107 ราย) ตามลำดับ

กลุ่มอายุที่พบโรค : ตั้งแต่ 1 มกราคม -31 พฤษภาคม 2555 พบว่าอัตราป่วยสูงที่สุดกลุ่มอายุ 0-4 ปี อัตราป่วย 3,322.65 ต่อแสน(228 ราย) รองลงมา กลุ่มอายุ 15-24 ปี อัตราป่วย 1,385.74 ต่อแสน (165 ราย) กลุ่มอายุ มากกว่า 65 ปี คิดเป็นอัตรา 1,380.22 ต่อแสน (73 ราย) กลุ่มอายุ 25-34 อัตราป่วย 1,276.12 ต่อแสน (193 ราย) และพบอัตราป่วยน้อยที่สุดในกลุ่มอายุ 55-64 ปี อัตราป่วย 900.75 ต่อแสนประชากร(55 ราย) ตามลำดับ

ขณะนี้ ยังคงพบผู้ป่วยอย่างต่อเนื่องในทุกพื้นที่ ซึ่งเมื่อเปรียบเทียบกับค่ามัธยฐาน 5 ปี ย้อนหลัง (พ.ศ.2550-2554) พบว่า จำนวนผู้ป่วยยังสูงกว่าค่ามัธยฐาน ดังภาพที่ 2

ภาพที่ 2 จำนวนผู้ป่วยโรคอุจจาระร่วงเฉียบพลันจำแนกรายเดือน อำเภอกลาง เดือน มกราคม – พฤษภาคม 2555



●* สถานการณ์โรคไข้เลือดออก

จากข้อมูลการเฝ้าระวังทางระบาดวิทยาของจังหวัดภูเก็ต รง.506 และ รง.507 ตั้งแต่วันที่ 1 มกราคม - 31 พฤษภาคม 2555 มีจำนวนผู้ป่วยที่ยืนยันการวินิจฉัยแล้ว จำนวน 181 ราย คิดเป็นอัตราป่วย 52.45 ต่อแสน อำเภอ กะทู้ อัตราป่วยสูงสุด จำนวน 55 ราย คิดเป็นอัตราป่วย 114.60 ต่อแสน ประชากร รองลงมา อำเภอถลาง จำนวน 45 ราย คิดเป็นอัตราป่วย 54.01 ต่อแสน ประชากร และ อำเภอเมือง จำนวน 81 ราย คิดเป็นอัตราป่วย 37.89 ต่อแสน ประชากร ตามลำดับ

อำเภอถลาง มีอัตราป่วยสูงเป็นอันดับที่ 2 ของจังหวัดภูเก็ต

จากข้อมูลการเฝ้าระวังทางระบาดวิทยาของ ศูนย์ระบาดอำเภอถลาง และจังหวัดภูเก็ต รง.506 และ รง.507 ตั้งแต่วันที่ 1 มกราคม - 31 พฤษภาคม 2555 มีจำนวนผู้ป่วยที่ยืนยันการวินิจฉัยแล้ว จำนวน 45 ราย คิดเป็นอัตราป่วย 54.01 ต่อแสน ประชากร พบผู้ป่วยตำบลศรีสุนทร จำนวน 23 ราย คิดเป็นอัตราป่วย 133.99 ต่อแสน ประชากร รองลงมาคือ ตำบลป่าคลอก จำนวน 7 ราย คิดเป็นอัตราป่วย 52.67 ต่อแสน ประชากร ตำบลไม้ขาว จำนวน 4 ราย คิดเป็นอัตราป่วย 32.48 ต่อแสน ประชากร ตำบลเทพกระษัตรี จำนวน 6 ราย คิดเป็นอัตราป่วย 30.79 ต่อแสน ประชากร ตำบลเชิงทะเล จำนวน 5 ราย คิดเป็นอัตราป่วย 30.43 ต่อแสน ประชากรและ ตำบลสาธุ ไม่มีรายงานผู้ป่วย ไม่มีรายงานผู้ป่วยเสียชีวิต

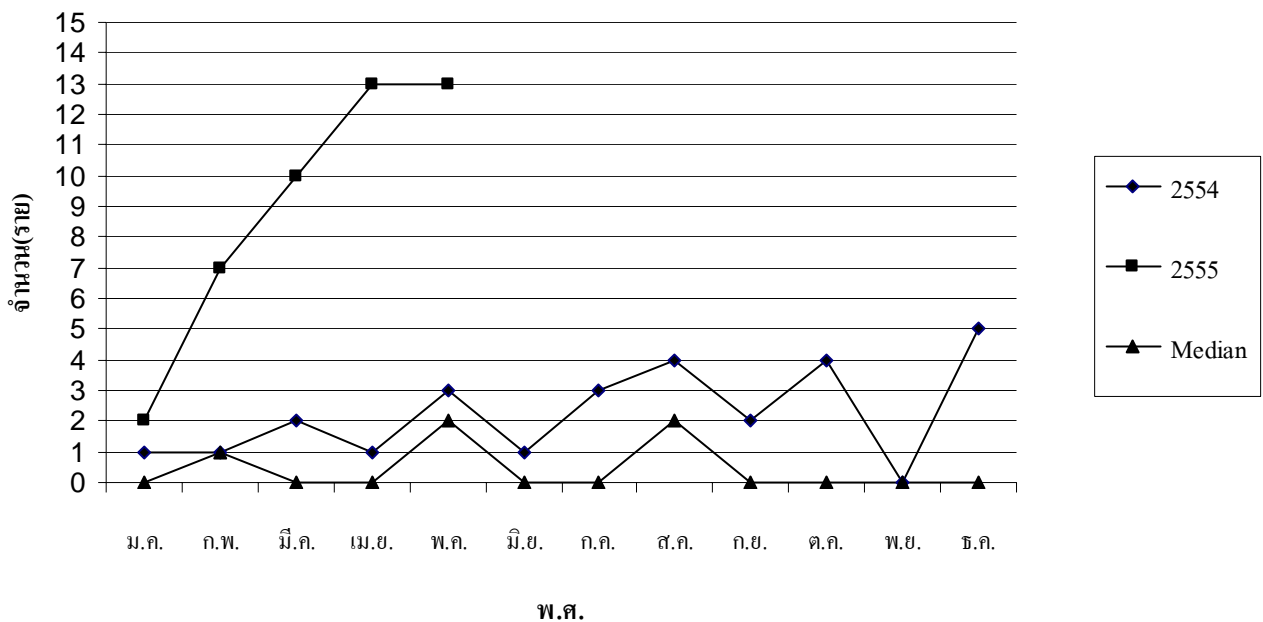
ลักษณะการกระจาย

พื้นที่เกิดโรค : ตำบลศรีสุนทร จำนวน 23 ราย คิดเป็นอัตราป่วย 133.99 ต่อแสนประชากร ตำบลป่าคลอกจำนวน 7 ราย คิดเป็นอัตราป่วย 52.67 ต่อแสนประชากร ตำบลไม้ขาว จำนวน 4 ราย คิดเป็นอัตราป่วย 32.48 ต่อแสนประชากร ตำบลเทพกระษัตรี จำนวน 6 ราย คิดเป็นอัตราป่วย 30.79 ต่อแสนประชากร ตำบลเชิงทะเล จำนวน 5 ราย คิดเป็นอัตราป่วย 30.43 ต่อแสนประชากร และ ตำบลสาครุไม่มีผู้ป่วย

กลุ่มอายุที่พบโรค : พบในกลุ่มอายุ 15-24 ปี อัตราป่วย 125.98 ต่อแสนประชากร(15 ราย) กลุ่มกลุ่มอายุ 0-14 ปี อัตราป่วย 74.67 ต่อแสนประชากร(14 ราย) กลุ่มอายุ 25-34 ปี อัตราป่วย 59.25 ต่อแสนประชากร (9 ราย) กลุ่มอายุ 45-54 ปี อัตราป่วย 27.14 ต่อแสนประชากร (3 ราย) กลุ่มอายุ 35-40 ปี อัตราป่วย 19.88 ต่อแสนประชากร (3 ราย) กลุ่มอายุ 65 ปีขึ้นไป อัตราป่วย 18.91 ต่อแสนประชากร (1 ราย) และ ตามลำดับ

ขณะนี้ ยังคงพบผู้ป่วยอย่างต่อเนื่องในทุกพื้นที่ ซึ่งเมื่อเปรียบเทียบกับค่ามัธยฐาน 5 ปี ย้อนหลัง (พ.ศ. 2550-2554) พบว่า จำนวนผู้ป่วยยังสูงกว่าค่ามัธยฐานแต่มีแนวโน้มเพิ่มขึ้น ดังภาพที่ 3

ภาพที่ 3 จำนวนผู้ป่วยโรคไข้เลือดออกอำเภอถลาง จังหวัดภูเก็ต ปี 2555 เปรียบเทียบกับค่ามัธยฐานย้อนหลัง 5 ปี (พ.ศ. 2550-2554)



ข้อเสนอแนะ

- 1.การแพร่ระบาดของโรคไข้เลือดออกแนวโน้มเพิ่มขึ้น แต่จำเป็นต้องเร่งดำเนินการรณรงค์อย่างต่อเนื่อง โดยขอความร่วมมือกับทุกหน่วยงานเร่งรัดการกำจัดแหล่งเพาะพันธุ์ลูกน้ำยุงลาย
- 2.ให้ดำเนินการสำรวจค่าดัชนีความชุกชุมของลูกน้ำยุงลายในชุมชน ซึ่งค่าดัชนีความชุกชุมของลูกน้ำยุงลายในชุมชนจะเป็นข้อมูลใช้ในการกำกับ ติดตาม และวางแผนดำเนินการป้องกันและควบคุมโรคไข้เลือดออกในชุมชนได้อย่างมีประสิทธิภาพยิ่งขึ้น

●* สถานการณ์โรคมาลาเรีย

อำเภอถดถ : ตั้งแต่วันที่ 1 มกราคม ถึง 31 พฤษภาคม 2555 มีรายงานผู้ป่วยโรคมาลาเรีย รวมทั้งสิ้น 3 ราย คิดเป็นอัตราป่วย 0.04 ต่อพัน ไม่มีรายงานผู้ป่วยเสียชีวิต

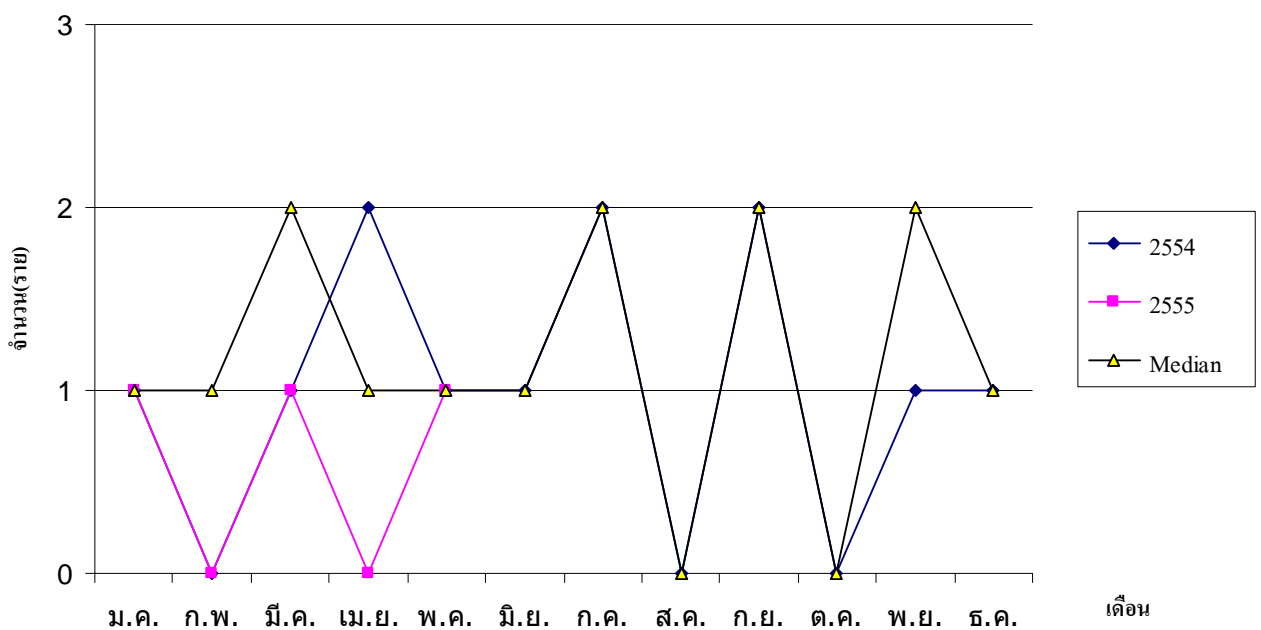
ลักษณะการกระจาย

พื้นที่เกิดโรค : ตำบลไม้ขาว อัตราป่วย 0.16 ต่อพัน (2 ราย) และตำบลศรีสุนทร อัตราป่วยต่อแสน 0.06 ประชากร จำนวน 1 ราย ตามลำดับ

กลุ่มอายุที่พบโรค : กลุ่มอายุ 15-24 ปี จำนวน 2 ราย (0.17 ต่อพัน) และกลุ่มอายุที่มีอัตราป่วย คือ กลุ่มอายุ 35-44 ปี จำนวน 1 ราย (0.07 ต่อพัน)

สถานการณ์โรคมาลาเรียในเดือน พฤษภาคม 2555 มีจำนวนผู้ป่วยต่ำกว่าค่ามัธยฐาน 5 ปี ย้อนหลัง และต่ำกว่าในปี 2554 ช่วงเวลาเดียวกัน ดังภาพที่ 4

ภาพที่ 4 จำนวนผู้ป่วยโรคมาลาเรียอำเภอถดถ ปี 2555 เปรียบเทียบกับค่ามัธยฐานย้อนหลัง 5 ปี (พ.ศ.2550-2554)



●* สถานการณ์โรคไข้หวัดใหญ่

ตั้งแต่วันที่ 1 มกราคม ถึง 31 พฤษภาคม 2555 มีรายงานผู้ป่วยโรคไข้หวัดใหญ่ตามฤดูกาล รวมทั้งสิ้น 18 ราย คิดเป็นอัตราป่วย 21.60 ต่อแสน ไม่พบผู้ป่วยโรคไข้หวัดใหญ่สายพันธุ์ใหม่ชนิด A (H1N1)

ลักษณะการกระจาย

พื้นที่เกิดโรค : ตำบลเทพกระษัตรี อัตราป่วย 35.93 ต่อแสน (7 ราย) รองลงมา ตำบลศรีสุนทร อัตราป่วย 30.22 ต่อแสนประชากร (5 ราย) ตำบลป่าคลอกมีอัตราป่วยต่ำสุด 30.10 ต่อแสน (4 ราย) ตำบลไม้ขาว 8.12 ต่อแสนประชากร (1 ราย) และ ตำบล เชิงทะเล 6.09 ต่อแสนประชากร (1ราย) ตามลำดับ

กลุ่มอายุที่พบโรค : กลุ่มอายุที่มีอัตราป่วยสูงสุดคือ 25-34 ปี 26.28 ต่อแสนประชากร (จำนวน 7 ราย) รองลงมาคือกลุ่มอายุ 10-14 ปี 33.91 ต่อแสนประชากร(จำนวน 2 ราย) กลุ่มอายุ 45-54 ปี 27.14 ต่อแสนประชากร (จำนวน 3 ราย) กลุ่มอายุ 15-24 ปี 25.20 ต่อแสน ประชากร(จำนวน 3 ราย) กลุ่มอายุ 5-9 ปี 16.69 ต่อแสนประชากร (จำนวน 1 ราย) กลุ่มอายุ 55-64 ปี 16.38 ต่อแสนประชากร(จำนวน 1 ราย) และต่ำสุดคือ กลุ่มอายุ 35-44 ปี 6.63 ต่อแสนประชากร(จำนวน 1 ราย)ตามลำดับ

สถานการณ์โรคไข้หวัดใหญ่ในเดือน พฤษภาคม 2555 มีแนวโน้มลดลง ดังภาพที่ 5

รูปที่ 5 จำนวนผู้ป่วยโรคไข้หวัดใหญ่อำเภอถลาง จังหวัดภูเก็ต ปี 2554 เปรียบเทียบกับค่ามัธยฐานย้อนหลัง 5 ปี (พ.ศ. 2550- 2554) และปี 2555

