



รายงานการเฝ้าระวังทางระบาดวิทยาประจำเดือน

Monthly Epidemiological Surveillance Report

Http://www.Tecphuket.com

Email : Epidthalang@gmail.com

ปีที่ 2 ฉบับที่ 6 : มิถุนายน 2555

Volume 2 Number 6 : June ,2012

ศูนย์ระบาดวิทยาอำเภอกลาง โรงพยาบาลกลาง จังหวัดภูเก็ต

สารบัญ

- รายงานการเฝ้าระวังทางระบาดวิทยาอำเภอกลาง ประจำเดือน มิถุนายน 2555
- ภาคผนวก -1 การวิเคราะห์หาพื้นที่เสี่ยงไข้เลือดออกกระดัดต่ำบล (Risk Assessment)
- ภาคผนวก-2 สรุปผลการสำรวจดัชนีลูกน้ำยุงลายในชุมชน ประจำเดือน พฤษภาคม 2555

รายงานการเฝ้าระวังทางระบาดวิทยาอำเภอกลาง ได้รวบรวมจากบัตรรายงานผู้ป่วย (รง.506, รง.507) ที่โรงพยาบาลกลาง ได้รับรายงานจากสถานบริการสาธารณสุขในอำเภอประจำปี 2555 (ระหว่างวันที่ 1 มกราคม - 30 มิถุนายน 2555) จำนวน 3,342 บัตร

♣ การรับส่งบัตรรายงาน 506

ตารางที่ 1 จำนวนบัตรรายงาน 506,507 และความทันเวลา จำแนกตามสถานบริการ อำเภอกลาง จังหวัดภูเก็ต

สถานบริการ	จำนวนบัตรรายงาน 506 (1 – 30 มิ.ย.55)					จำนวนบัตรรายงาน 506 (1 ม.ค. – 30 มิ.ย.55)				
	ทันเวลา	ร้อยละ	ไม่ทันเวลา	ร้อยละ	รวม	ทันเวลา	ร้อยละ	ไม่ทันเวลา	ร้อยละ	รวม
1. โรงพยาบาลกลาง	591	98.83	7	1.17	598	3,070	99.00	31	1.00	3,101
2. รพ.สต.ศรีสุนทร	3	100	0	0.00	3	37	82.22	8	17.78	45
3. รพ.สต.บ้านมาหนัก	9	100	0	0.00	9	52	100	0	0.00	52
4. รพ.สต.เชิงทะเล	9	100	0	0.00	9	27	93.10	2	6.90	29
5. รพ.สต.บ้านบางเทา	1	50.00	1	50.00	2	10	71.43	4	28.57	14
6. รพ.สต.ป่าคลอก	0	0	0	0	0	5	62.50	3	37.50	8
7. รพ.สต.บ้านพารา	0	0	0	0	0	6	100	0	0.00	6
8. รพ.สต.บ้านเกาะนาคา	0	0.00	1	100	1	1	50.00	1	50.00	2
9. รพ.สต.ไม้ขาว	0	0	0	0	0	7	77.78	2	22.22	9
10. รพ.สต.บ้านไม้ขาว	3	75.00	1	25.00	4	47	83.93	9	16.07	56
11. รพ.สต.สาธุ	1	100	0	0.00	1	9	56.25	7	43.75	16
12. ศสช.เทพกระษัตรี	0	0	0	0	0	3	75.00	1	25.00	4
13. ศสช.มุดคอกขาว	0	0	0	0	0	1	100	0	0.00	1
รวม	617	98.41	10	1.59	627	3274	97.97	68	2.03	3342

ที่มา : รง.506 และ รง.507 ศูนย์ระบาดวิทยาอำเภอกลาง จังหวัดภูเก็ต

ความครอบคลุมของสถานบริการระดับอำเภอ

เดือน มิถุนายน 2555 (สัปดาห์ที่ 23-26) มีความครอบคลุมเท่ากับร้อยละ 100 จากการได้รับรายงานทั้งสิ้น 13 แห่ง จากทั้งหมด 13 แห่ง

สถานบริการที่ไม่มีรายงานผู้ป่วย 506 จำนวน 5 แห่ง คือ รพ.สต.ป่าคลอก ,รพ.สต.บ้านพารา ,รพ.สต.ไม้ขาว ศสช.เทพกระษัตรี และ ศสช.มุดคอกขาว

สรุปความทันเวลาของบัตรรายงาน 506 ระดับศูนย์ระบาดอำเภอกลาง ความทันเวลาเท่ากับร้อยละ 97.97

สรุปความทันเวลาของบัตรรายงาน 506 โรงพยาบาลกลาง ความทันเวลา ร้อยละ 99.00

๑๐* อันดับโรคที่มีอัตราป่วยสูงสุด

โรคที่ต้องเฝ้าระวังที่มีอัตราป่วยต่อแสนประชากร 10 อันดับแรกของอำเภอกลาง จังหวัดภูเก็ต ได้แก่ อูจจาระร่วง ,ไข้ไม่ทราบสาเหตุ ,ตาแดง/ตาอักเสบ ,ปอดบวม ,สุกใส ,ไข้เลือดออก,โรคติดต่อทางเพศสัมพันธ์ ,อาหารเป็นพิษ ,ไข้หวัดใหญ่ และมือเท้าปาก ตามลำดับ รายละเอียด ดังตารางที่ 1

ตารางที่ 1 จำนวนและอัตราป่วยด้วยโรคที่ต้องเฝ้าระวัง 10 อันดับแรก ของจังหวัดอำเภอกลาง จังหวัดภูเก็ต ตั้งแต่วันที่ 1 มกราคม ถึง 30 มิถุนายน 2555

โรค	1.เทพกระษัตรี		2.ศรีสุนทร		3.เชิงทะเล		4.ป่าคลอก		5.ไม้ขาว		6.สาธุ		8.อำเภอกลาง	
	จำนวน	อัตรา/แสน	จำนวน	อัตรา/แสน	จำนวน	อัตรา/แสน	จำนวน	อัตรา/แสน	จำนวน	อัตรา/แสน	จำนวน	อัตรา/แสน	จำนวน	อัตรา/แสน
1.อูจจาระร่วง	343	1,760.42	310	1,873.34	211	1,284.24	137	1,030.77	151	1,226.15	110	2,093.24	1262	1,514.59
2.PUO	326	1,673.17	281	1,698.09	128	779.06	131	985.63	159	1,291.11	63	1,198.86	1088	1,305.76
3.โรคตาแดง	75	384.93	76	459.27	26	158.25	29	218.19	43	349.17	16	304.47	265	318.04
4.ปอดบวม	28	143.71	17	102.73	11	66.95	11	82.76	19	154.28	10	190.29	96	115.21
5.สุกใส	25	128.31	19	114.82	5	30.43	5	37.62	15	121.80	9	171.27	78	93.61
6.DHF	8	41.06	27	163.16	5	30.43	7	52.67	4	32.48	0	0.00	51	61.21
7.Sexual Disease	16	82.12	6	36.26	6	36.52	5	37.62	4	32.48	1	19.03	38	45.61
8.ไข้หวัดใหญ่	12	61.59	9	54.39	1	6.09	8	60.19	5	40.60	1	19.03	36	43.21
9.Food poisoning	7	35.93	19	114.82	2	12.17	2	15.05	3	24.36	2	38.06	35	42.01
10.HFM	3	15.40	11	66.47	8	48.69	9	67.71	3	24.36	1	19.03	35	42.01

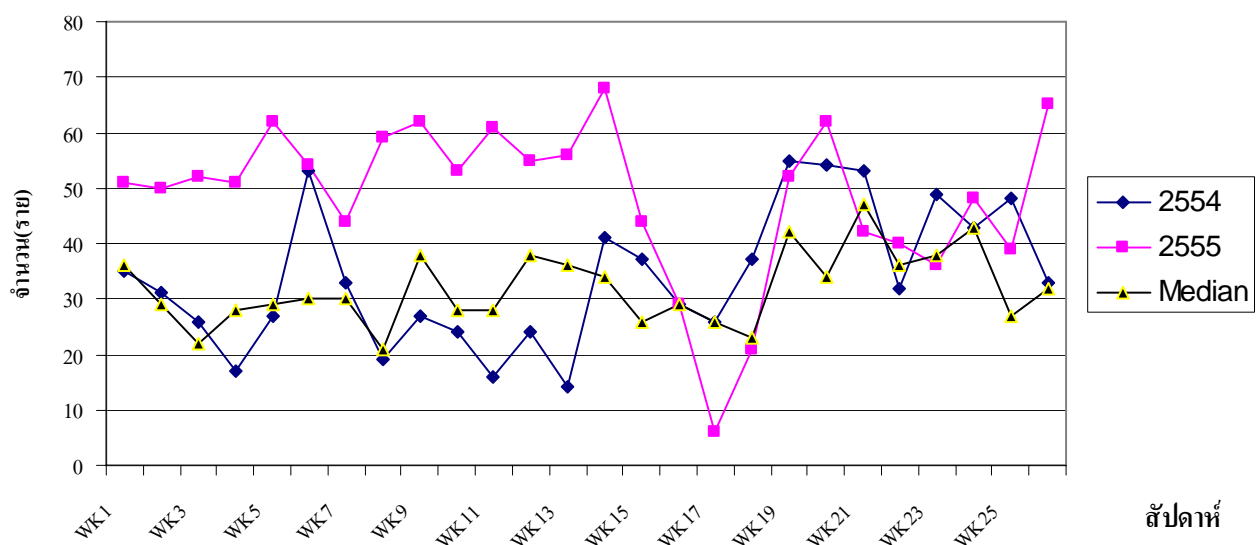
ที่มา : รง.506 และ รง.507 ศูนย์ระบาดวิทยาอำเภอกลาง จังหวัดภูเก็ต

สถานการณ์โรคที่สำคัญเดือน มิถุนายน 2555

●* สถานการณ์โรคอุจจาระร่วงเฉียบพลัน

จากข้อมูลการเฝ้าระวังทางระบาดวิทยาของจังหวัดภูเก็ต รง.506 และ รง.507 ตั้งแต่สัปดาห์ที่ 1 สัปดาห์ที่ 26 มีผู้ป่วยโรคอุจจาระร่วงเฉียบพลัน จำนวน 1,262 ราย คิดเป็นอัตราป่วย 1,514.59 ต่อแสนประชากร ไม่มีรายงานผู้ป่วยเสียชีวิต ดังมีรายละเอียดในภาพที่ 1

ภาพที่ 1 จำนวนผู้ป่วยโรคอุจจาระร่วงเฉียบพลัน จำแนกรายสัปดาห์ ระหว่างสัปดาห์ที่ 1 -26 อำเภอถลาง ปี 2555



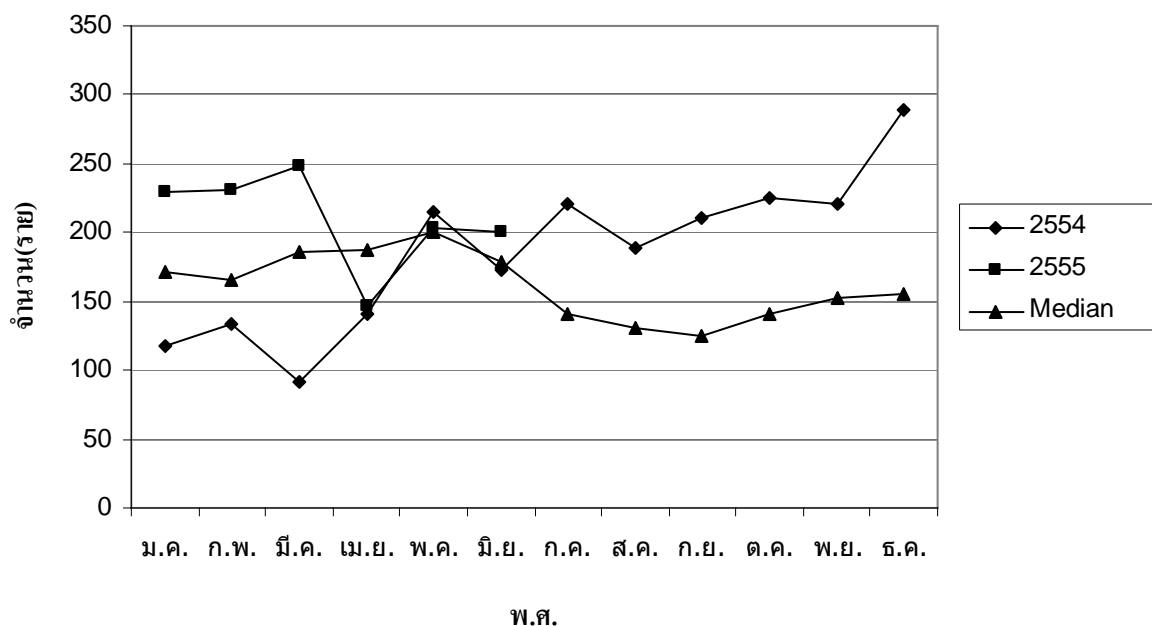
ลักษณะการกระจาย

พื้นที่เกิดโรค : ตั้งแต่สัปดาห์ที่ 1 – สัปดาห์ที่ 26 พบว่าตำบลสาคร มีอัตราป่วยสูงสุด 2,093.24 ต่อแสน (110 ราย) ตำบลศรีสุนทร อัตราป่วย 1,873.34 ต่อแสนประชากร (310 ราย) ตำบลเทพกระษัตรี อัตราป่วย 1,760.42 ต่อแสนประชากร (343 ราย) ตำบลเชิงทะเล อัตราป่วย 1,284.24 ต่อแสนประชากร (211 ราย) ตำบลไม้ขาว อัตราป่วย 1225.65 ต่อแสนประชากร (151 ราย) และตำบลป่าคลอก อัตราป่วย 1,030.77 ต่อแสนประชากร (137 ราย) ตามลำดับ

กลุ่มอายุที่พบโรค : ตั้งแต่ 1 มกราคม -30 มิถุนายน 2555 พบว่าอัตราป่วยสูงสุดกลุ่มอายุ 0-4 ปี อัตราป่วย 3,934.71 ต่อแสน(270 ราย) รองลงมา กลุ่มอายุ 15-24 ปี อัตราป่วย 1,713.28 ต่อแสน (204 ราย) กลุ่มอายุ 25-34 อัตราป่วย 1,547.21 ต่อแสน (234 ราย) กลุ่มอายุมากกว่า 65 ปี คิดเป็นอัตรา 1,531.48 ต่อแสน (81 ราย) และพบอัตราป่วยน้อยที่สุดในกลุ่มอายุ 45-54 ปี อัตราป่วย 986.07 ต่อแสนประชากร109 ราย) ตามลำดับ

ขณะนี้ ยังคงพบผู้ป่วยอย่างต่อเนื่องในทุกพื้นที่ ซึ่งเมื่อเปรียบเทียบกับค่ามัธยฐาน 5 ปี ย้อนหลัง (พ.ศ.2550-2554) พบว่าจำนวนผู้ป่วยยังสูงกว่าค่ามัธยฐาน ดังภาพที่ 2

ภาพที่ 2 จำนวนผู้ป่วยโรคอุจจาระร่วงเฉียบพลันจำแนกรายเดือน อำเภอกลาง เดือน มกราคม – พฤษภาคม 2555



●* สถานการณ์โรคไข้เลือดออก

จากข้อมูลการเฝ้าระวังทางระบาดวิทยาของจังหวัดภูเก็ต รง.506 และ รง.507 ตั้งแต่วันที่ 1 มกราคม - 30 มิถุนายน 2555 มีจำนวนผู้ป่วยที่ยืนยันการวินิจฉัยแล้ว จำนวน 217 ราย คิดเป็นอัตราป่วย 62.89 ต่อแสน มีผู้ป่วยเสียชีวิต จำนวน 1 ราย อัตราป่วยตาย 0.29 ต่อแสนประชากร อำเภอกะทู้อัตราป่วยสูงสุด จำนวน 59 ราย คิดเป็นอัตราป่วย 122.94 ต่อแสนประชากร รองลงมา อำเภอกลาง จำนวน 51 ราย คิดเป็นอัตราป่วย 61.21 ต่อแสนประชากร และ อำเภอเมือง จำนวน 107 ราย คิดเป็นอัตราป่วย 50.06 ต่อแสนประชากร ตามลำดับ

อำเภอกลาง มีอัตราป่วยสูงเป็นอันดับที่ 2 ของจังหวัดภูเก็ต

จากข้อมูลการเฝ้าระวังทางระบาดวิทยาของ ศูนย์ระบาดอำเภอกลาง และจังหวัดภูเก็ต รง.506 และ รง.507 ตั้งแต่วันที่ 1 มกราคม - 30 มิถุนายน 2555 มีจำนวนผู้ป่วยที่ยืนยันการวินิจฉัยแล้ว จำนวน 51 ราย คิดเป็นอัตราป่วย 61.21 ต่อแสนประชากร พบผู้ป่วยตำบลศรีสุนทร จำนวน 27 ราย คิดเป็นอัตราป่วย 163.16 ต่อแสนประชากร รองลงมาคือ ตำบลป่าคลอก จำนวน 7 ราย คิดเป็นอัตราป่วย 52.67 ต่อแสนประชากร ตำบลเทพกระษัตรี จำนวน 8 ราย คิดเป็นอัตราป่วย 41.06 ต่อแสนประชากร ตำบลไม้ขาว จำนวน 4 ราย คิดเป็นอัตราป่วย 32.48 ต่อแสนประชากร ตำบลเชิงทะเล จำนวน 5 ราย คิดเป็นอัตราป่วย 30.43 ต่อแสนประชากรและ ตำบลสาธุ ไม่มีรายงานผู้ป่วย ไม่มีรายงานผู้ป่วยเสียชีวิต

ลักษณะการกระจาย

พื้นที่เกิดโรค : ตำบลศรีสุนทร จำนวน 27 ราย คิดเป็นอัตราป่วย 163.16 ต่อแสนประชากร รองลงมา คือ ตำบลป่าคลอก จำนวน 7 ราย คิดเป็นอัตราป่วย 52.67 ต่อแสนประชากร ตำบลเทพกระษัตรี จำนวน 8 ราย คิดเป็นอัตราป่วย 41.06 ต่อแสนประชากร ตำบลไม้ขาว จำนวน 4 ราย คิดเป็นอัตราป่วย 32.48 ต่อแสนประชากร ตำบลเชิงทะเล จำนวน 5 ราย คิดเป็นอัตราป่วย 30.43 ต่อแสนประชากรและ ตำบลสาธุ ไม่มีรายงานผู้ป่วย

ภาพที่ 3 ตารางผู้ป่วยโรคไข้เลือดออก อำเภอถลาง จำแนกรายตำบล เดือน มกราคม – มิถุนายน 2555

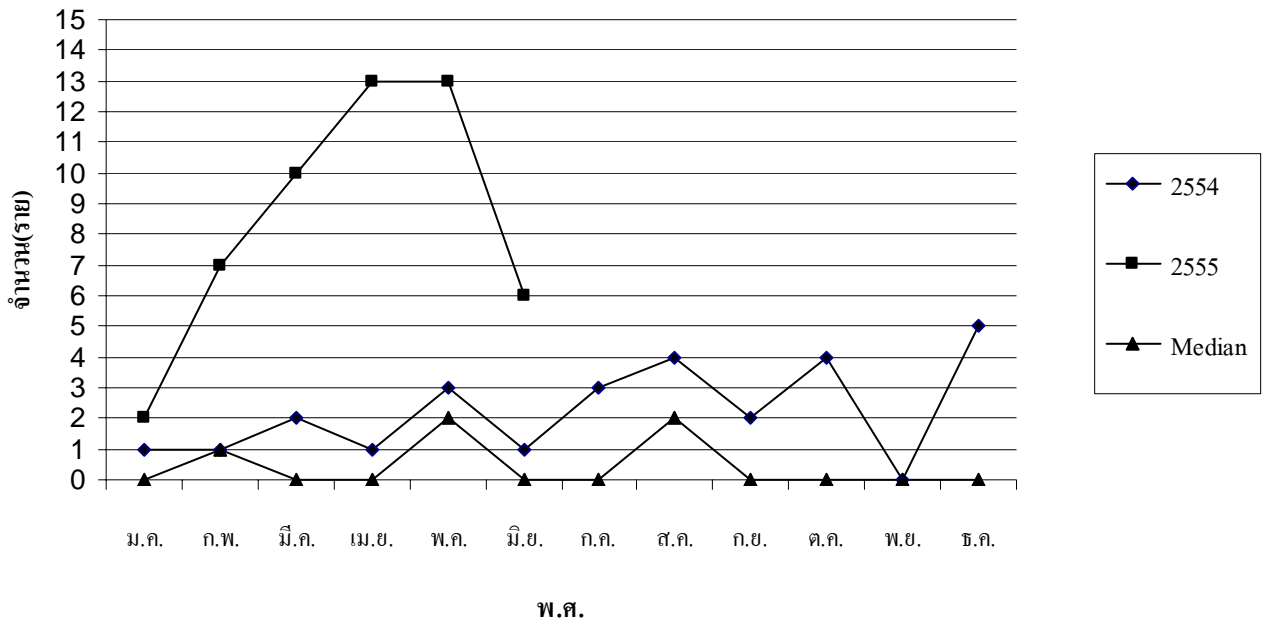
หมู่ที่	เทพกระษัตรี	ศรีสุนทร	เชิงทะเล	ป่าคลอก	ไม้ขาว	สาธุ
1	3	4		2	2	
2		6	1			
3	1	3		2		
4		2	3		2	
5		9				
6		2	1			
7		1				
8	3			3		
9						
10						
11	1					
ไม่ทราบ						
รวม	8	27	5	7	4	0
อัตราป่วย/แสน	41.06	163.16	30.43	52.67	32.48	0.00
รวมอำเภอ	51					
อัตราป่วย/แสน	61.21					

ที่มา : ศูนย์ระบาด คปสอ.ถลางและงานระบาด สสจ.ภูเก็ต

กลุ่มอายุที่พบโรค : พบในกลุ่มอายุ 15-24 ปี อัตราป่วย 151.17 ต่อแสนประชากร(18 ราย) กลุ่มอายุ 25-34 ปี อัตราป่วย 78.99 ต่อแสนประชากร (12 ราย) กลุ่มกลุ่มอายุ 0-14 ปี อัตราป่วย 74.67 ต่อแสนประชากร(14 ราย) กลุ่มอายุ 45-54 ปี อัตราป่วย 27.14 ต่อแสนประชากร (3 ราย) กลุ่มอายุ 35-44 ปี อัตราป่วย 19.88 ต่อแสนประชากร (3 ราย) กลุ่มอายุ 65 ปีขึ้นไป อัตราป่วย 18.91 ต่อแสนประชากร (1 ราย) และ ตามลำดับ

ขณะนี้ ยังคงพบผู้ป่วยอย่างต่อเนื่องในทุกพื้นที่ ซึ่งเมื่อเปรียบเทียบกับค่ามัธยฐาน 5 ปี ย้อนหลัง (พ.ศ. 2550-2554) พบว่า จำนวนผู้ป่วยยังสูงกว่าค่ามัธยฐานแต่มีแนวโน้มเพิ่มขึ้น ดังภาพที่ 4

ภาพที่ 4 จำนวนผู้ป่วยโรคไข้เลือดออกอำเภอถลาง จังหวัดภูเก็ต ปี 2555 เปรียบเทียบกับค่ามัธยฐานย้อนหลัง 5 ปี (พ.ศ. 2550-2554)



ไข้เลือดออกในอำเภอถลาง ยังคงเป็นปัญหาสาธารณสุขที่สำคัญ โดยศูนย์ระบาดวิทยาอำเภอถลางได้รวบรวมข้อมูลผู้ป่วยย้อนหลัง 5 ปี พบว่ามีการระบาดของโรคไข้เลือดออกอย่างต่อเนื่อง มีพื้นที่เสี่ยงสูง จำนวน 4 ตำบล คือ ตำบลเทพกระษัตรี ,ตำบลศรีสุนทร ตำบลเชิงทะเล และตำบลป่าคลอก พื้นที่เสี่ยงปานกลาง จำนวน 1 ตำบล คือ ตำบลไม้ขาว และพื้นที่เสี่ยงต่ำจำนวน 1 ตำบล คือ ตำบลสาธุ โดยการวิเคราะห์พื้นที่เสี่ยงระดับตำบล (Risk Assessment) โดยอาศัยหลักปัจจัย 2 ประการ คือ (รายละเอียดผลการวิเคราะห์ในภาคผนวก 1)

1. ปัจจัยด้านความรุนแรงของโรคไข้เลือดออก ประกอบด้วย
 1. พื้นที่ระบาดซ้ำซาก
 2. ระดับภูมิคุ้มกันในชุมชน (Herd Immunity)
 3. อุบัติการณ์โรคในปีปัจจุบัน (Incidence)
2. ปัจจัยด้านโอกาสที่จะเกิดการระบาด
 1. การเคลื่อนย้ายประชากร
 2. ความหนาแน่นของประชากรต่อพื้นที่
 3. การมีส่วนร่วม/ความเข้มแข็งของชุมชนด้านไข้เลือดออก

อำเภอถลางมีการสำรวจค่าดัชนีลูกน้ำยุงลายทุกเดือน เพื่อวิเคราะห์และดูแลแนวโน้มและความเสี่ยงในการเกิดการระบาดในแต่พื้นที่ ดังมีรายละเอียดในภาคผนวก 2

ข้อเสนอแนะ

1. การแพร่ระบาดของโรคไข้เลือดออกแนวโน้มเพิ่มขึ้น แต่จำเป็นต้องเร่งดำเนินการณรงค์อย่างต่อเนื่อง โดยขอความร่วมมือกับทุกหน่วยงานเร่งรัดการกำจัดแหล่งเพาะพันธุ์ลูกน้ำยุงลาย

2. ให้ดำเนินการสำรวจค่าดัชนีความชุกชุมของลูกน้ำยุงลายในชุมชน ซึ่งค่าดัชนีความชุกชุมของลูกน้ำยุงลายในชุมชนจะเป็นข้อมูลใช้ในการกำกับ ติดตาม และวางแผนดำเนินการป้องกันและควบคุมโรคไข้เลือดออกในชุมชนได้อย่างมีประสิทธิภาพยิ่งขึ้น



ประมวลภาพกิจกรรม

การรณรงค์ควบคุมโรคไข้เลือดออก เนื่องในวันไข้เลือดออกอาเซียน (ASEAN Dengue Day)



*** สถานการณ์โรคมาลาเรีย**

อำเภอถลาง : ตั้งแต่วันที่ 1 มกราคม ถึง 30 มิถุนายน 2555 มีรายงานผู้ป่วยโรคมาลาเรีย รวมทั้งสิ้น 3 ราย คิดเป็นอัตราป่วย 0.04 ต่อพัน ไม่มีรายงานผู้ป่วยเสียชีวิต

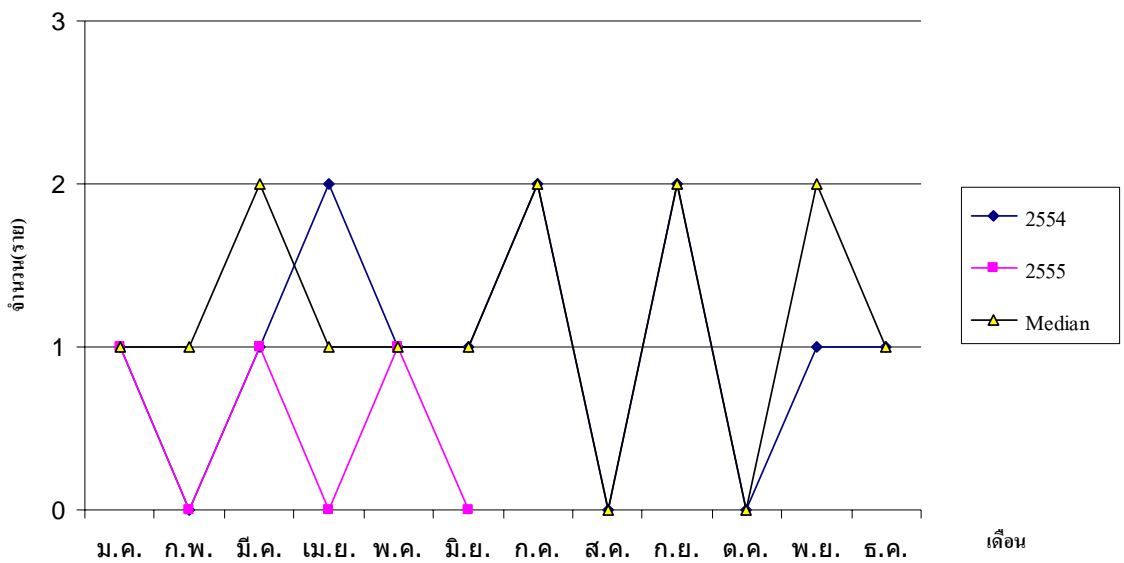
ลักษณะการกระจาย

พื้นที่เกิดโรค : ตำบลไม้ขาว อัตราป่วย 0.16 ต่อพัน (2 ราย) และตำบลศรีสุนทร อัตราป่วยต่อแสน 0.06 ประชากร จำนวน 1 ราย ตามลำดับ

กลุ่มอายุที่พบโรค : กลุ่มอายุ 15-24 ปี จำนวน 2 ราย (0.17 ต่อพัน) และกลุ่มอายุที่มีอัตราป่วย คือ กลุ่มอายุ 35-44 ปี จำนวน 1 ราย (0.07 ต่อพัน)

สถานการณ์โรคมาลาเรียในเดือน มิถุนายน 2555 มีจำนวนผู้ป่วยต่ำกว่าค่ามัธยฐาน 5 ปี ย้อนหลัง และต่ำกว่า

ภาพที่ 5 จำนวนผู้ป่วยโรคมาลาเรียอำเภอถลาง ปี 2555 เปรียบเทียบกับค่ามัธยฐานย้อนหลัง 5 ปี (พ.ศ.2550-2554)



๑*สถานการณ์โรคไข้หวัดใหญ่

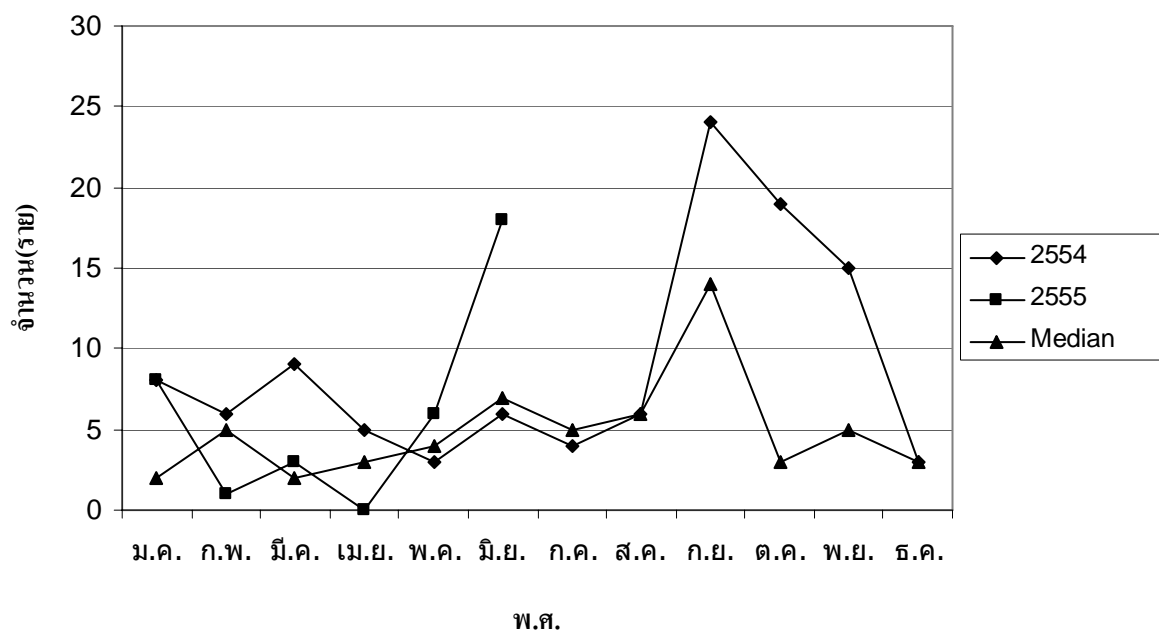
ตั้งแต่วันที่ 1 มกราคม ถึง 30 มิถุนายน 2555 มีรายงานผู้ป่วยโรคไข้หวัดใหญ่ตามฤดูกาล รวมทั้งสิ้น 36 ราย คิดเป็นอัตราป่วย 43.21 ต่อแสน ไม่พบผู้ป่วยโรคไข้หวัดใหญ่สายพันธุ์ใหม่ชนิด A (H1N1)

พื้นที่เกิดโรค : ตำบลเทพกระษัตรี อัตราป่วย 61.59 ต่อแสน (12 ราย) รองลงมา ตำบลศรีสุนทร อัตราป่วย 54.39 ต่อแสนประชากร (9 ราย) ตำบลเชิงทะเล 40.60 ต่อแสนประชากร (5 ราย) ตำบลสาธุ 19.03 ต่อแสนประชากร (1 ราย) และตำบลป่าคลอกมีอัตราป่วยต่ำสุด 6.09 ต่อแสน (1 ราย) ตามลำดับ

กลุ่มอายุที่พบโรค : กลุ่มอายุที่มีอัตราป่วยสูงสุดคือ 10-14 ปี 101.73 ต่อแสนประชากร(จำนวน 6 ราย) รองลงมาคือกลุ่มอายุ 25-34 ปี 66.12 ต่อแสนประชากร (จำนวน 10 ราย) กลุ่มอายุ 15-24 ปี 50.39 ต่อแสน ประชากร (จำนวน 6 ราย) กลุ่มอายุ 5-9 ปี 66.78 ต่อแสนประชากร(จำนวน 4 ราย) กลุ่มอายุ 45-54 ปี 36.19 ต่อแสนประชากร (จำนวน 4 ราย) กลุ่มอายุ 0-4 ปี 29.15 ต่อแสนประชากร(จำนวน 2 ราย) และต่ำสุดคือ กลุ่มอายุ 35-44 ปี 13.25 ต่อแสน ประชากร(จำนวน 2 ราย)ตามลำดับ

สถานการณ์โรคไข้หวัดใหญ่ในเดือน มิถุนายน 2555 มีแนวโน้มลดลง ดังภาพที่ 6

ภาพที่ 6 จำนวนผู้ป่วยโรคไข้หวัดใหญ่อำเภอถลาง จังหวัดภูเก็ต ปี 2554 เปรียบเทียบกับค่ามัธยฐานย้อนหลัง 5 ปี (พ.ศ. 2550- 2554) และปี 2555



การวิเคราะห์หาพื้นที่เสี่ยงใช้เลือดออกระดับต่ำบาด (Risk Assessment)

อำเภอกลาง จังหวัดภูเก็ต ปี 2555

ความรุนแรง	ค่าคะแนน	ตำบล					
		เทพกระษัตรี	ศรีสุนทร	เชิงทะเล	ป่าคลอก	ไม้ขาว	สาคร
1.อุบัติการณ์ป่วยซ้ำซาก	1-5	3	4	4	3	2	1
2.ระดับภูมิคุ้มกันในชุมชน	1-5	3	1	3	3	3	2
3.อัตราป่วยปัจจุบัน	1-5	4	4	4	5	4	4
รวมค่าคะแนนความรุนแรง	3-15	10	9	11	11	9	7
โอกาส							
1.พื้นที่แหล่งท่องเที่ยว/อุตสาหกรรม	1-3	1	3	2	2	2	2
2.ความหนาแน่นของประชากร/ขนาดพื้นที่	1-5	5	4	4	3	2	1
3.การมีส่วนร่วม	1-5	3	3	2	3	3	3
รวมค่าคะแนนโอกาส	3-13	9	10	8	8	7	6
* ระดับความเสี่ยง	28	19	19	19	19	16	13

* ระดับความเสี่ยง คือ ค่าคะแนนความรุนแรง + โอกาส

สรุปผลการสำรวจดัชนีลูกน้ำยุงลายในชุมชน ประจำเดือน พฤษภาคม 2555

สำนักงานสาธารณสุขอำเภอกลาง อำเภอกลาง จังหวัดภูเก็ต

วันที่สำรวจ 1 - 31 พฤษภาคม 2555

หมู่ที่	หมู่บ้าน	จำนวนประชากร (คน)		จำนวนบ้าน (หลัง)		จำนวนบ้าน (หลัง) ที่พบลูกน้ำ	จำนวนภาชนะที่สำรวจ		H.I.	B.I.	C.I.	S.I.
		ทั้งหมด	สำรวจ	ทั้งหมด	สำรวจ		ทั้งหมด	พบลูกน้ำ				
สถานีอนามัยตำบลไม้ขาว		7,710	3,900	1,275	860	36	2,793	62	4.19	0.07	2.22	1.59
2	บ้านคอเอน	2,683	1,350	461	310	10	740	18	3.23	0.06	2.43	1.33
3	บ้านสวนมะพร้าว	1,814	644	308	199	8	610	15	4.02	0.08	2.46	2.33
5	บ้านท่าจัดไร่ไชย	2,468	1,355	370	250	13	981	19	5.20	0.08	1.94	1.40
7	บ้านหยืด	745	551	136	101	5	462	10	4.95	0.10	2.16	1.81
สถานีอนามัยบ้านไม้ขาว		5,776	5,530	1,065	112	45	578	57	40.18	0.51	9.86	1.03
1	บ้านหมากปรก	2,134	2,156	401	49	18	250	17	36.73	0.35	6.80	0.79
4	บ้านไม้ขาว	3,056	2,846	528	35	13	210	18	37.14	0.51	8.57	0.63
6	บ้านบ่อไทร	586	528	136	28	14	118	22	50.00	0.79	18.64	4.17
สถานีอนามัยตำบลสาคู		6,414	3,631	1,508	1,193	110	2,798	217	9.22	0.18	7.76	5.98
1	บ้านโนนยาง	2,301	1,058	583	425	30	1,215	63	7.06	0.15	5.19	5.95
2	บ้านตรอกม่วง	649	324	148	116	10	45	29	8.62	0.25	64.44	8.95
3	บ้านสาคู	1,352	892	324	255	28	458	32	10.98	0.13	6.99	3.59
4	บ้านโนนทอน	566	305	97	85	7	235	38	8.24	0.45	16.17	12.46
5	บ้านบางมาเหลา	1,546	1,052	356	312	35	845	55	11.22	0.18	6.51	5.23
สถานีอนามัยตำบลเชิงทะเล		8,332	3,783	2,536	1,200	116	4,171	317	9.67	0.26	7.60	8.38
1	บ้านเชิงทะเล	3,560	1,474	1,552	748	38	2,588	189	5.08	0.25	7.30	12.82
4	บ้านป่าสัก	1,618	816	372	155	22	576	45	14.19	0.29	7.81	5.51

ภาคผนวก 2

หมู่ที่	หมู่บ้าน	จำนวนประชากร (คน)		จำนวนบ้าน (หลัง)		จำนวนบ้าน (หลัง) ที่พบลูกน้ำ	จำนวนภาชนะที่สำรวจ		H.I.	B.I.	C.I.	S.I.
		ทั้งหมด	สำรวจ	ทั้งหมด	สำรวจ		ทั้งหมด	พบลูกน้ำ				
5	บ้านบางเตานอก	2,171	1,021	459	224	37	772	62	16.52	0.28	8.03	6.07
6	บ้านโคกโดนด	983	472	153	73	19	235	21	26.03	0.29	8.94	4.45
สถานีอนามัยบ้านบางเทา		7,249	1,155	1,030	324	35	433	39	10.80	0.12	9.01	3.38
2	บ้านบางเทาใน	4,732	771	679	214	22	243	23	10.28	0.11	9.47	2.98
3	บ้านหาดสุรินทร์	2,517	384	351	110	13	190	16	11.82	0.15	8.42	4.17
สถานีอนามัยตำบลศรีสุนทร		13,900	1,555	8,160	530	80	1,701	42	15.09	0.08	2.47	2.70
1	บ้านลิพอนเขาล้าน	2,679	350	1,967	100	18	374	69	18.00	0.69	18.45	19.71
2	บ้านลิพอนบางกอก	2,430	330	761	90	8	295	39	8.89	0.43	13.22	11.82
3	บ้านท่าเรือ	1,762	210	1,468	100	9	310	32	9.00	0.32	10.32	15.24
5	บ้านลิพอนใต้	4,148	400	2,590	130	27	412	51	20.77	0.39	12.38	12.75
8	บ้านลิพอนหัวหาร	2,881	265	1,374	110	18	310	33	16.36	0.30	10.65	12.45
สถานีอนามัยบ้านแม่หนัก		4,267	535	860	462	18	507	32	3.90	0.07	6.31	5.98
4	บ้านบางใจ	1,690	155	396	115	5	178	12	4.35	0.10	6.74	7.74
6	บ้านยา	676	125	129	102	6	144	10	5.88	0.10	6.94	8.00
7	บ้านแม่หนัก	1,901	255	335	245	7	185	10	2.86	0.04	5.41	3.92
สถานีอนามัยตำบลป่าคดลอก		7,369	1,359	1,687	351	32	1,044	37	9.12	0.11	3.54	2.72
1	บ้านผักขี้ด	1,253	264	309	65	6	200	8	9.23	0.12	4.00	3.03
2	บ้านป่าคดลอก	1,895	290	376	77	8	219	8	10.39	0.10	3.65	2.76
3	บ้านบางโรง	2,012	287	375	76	5	208	5	6.58	0.07	2.40	1.74
7	บ้านยามู	714	201	157	58	3	201	4	5.17	0.07	1.99	1.99
8	บ้านบางลา	1,495	317	470	75	10	216	12	13.33	0.16	5.56	3.79
สถานีอนามัยบ้านพารา		4,310	2,300	979	820	213	855	14	25.98	0.02	1.64	0.61
4	บ้านพารา	2,135	1,200	488	400	80	456	6	20.00	0.02	1.32	0.50

ภาคผนวก 2

หมู่ที่	หมู่บ้าน	จำนวนประชากร (คน)		จำนวนบ้าน (หลัง)		จำนวนบ้าน (หลัง)		จำนวนภาษาที่สำรวจ		H.I.	B.I.	C.I.	S.I.
		ทั้งหมด	สำรวจ	ทั้งหมด	สำรวจ	ที่พบลูกน้ำ	ทั้งหมด	พบลูกน้ำ					
6	บ้านอ่าวปอด	1,256	700	330	300	76	228	5	25.33	0.02	2.19	0.71	
9	บ้านอ่าวกึ่ง	919	400	161	120	57	171	3	47.50	0.03	1.75	0.75	
สถานีอนามัยบ้านเกาะนาคา		162	63	34	34	2	159	2	5.88	0.06	1.26	3.17	
5	บ้านเกาะนาคา	162	63	34	34	2	159	2	5.88	0.06	1.26	3.17	
ศูนย์สุขภาพชุมชนตำบลเทพกระษัตรี		2,731	-	1,749	689	47	2,290	85	6.82	0.12	3.71	-	
1	บ้านตะเคียน	285	-	191	68	5	321	17	7.35	0.25	5.30	-	
1	บ้านค่าย	587	-	350	140	6	482	15	4.29	0.11	3.11	-	
1	บ้านบ่อกรวด	470	-	280	112	10	407	14	8.93	0.13	3.44	-	
1	บ้านหินรุ่ม	436	-	261	104	8	258	8	7.69	0.08	3.10	-	
1	ชุมชนเพชรลัดดา	336	-	202	80	5	241	9	6.25	0.11	3.73	-	
3	บ้านเหรียญ	233	-	164	65	4	180	7	6.15	0.11	3.89	-	
7	บ้านนาโน (เทศบาล)	384	-	301	120	9	401	15	7.50	0.13	3.74	-	