



# รายงานการเฝ้าระวังทางระบาดวิทยาประจำเดือน

Monthly Epidemiological Surveillance Report

Http://www.Tecphuket.com

Email : Epidthalang@gmail.com

ปีที่ 2 ฉบับที่ 7 : กรกฎาคม 2555

Volume 2 Number 7 : July ,2012

ศูนย์ระบาดวิทยาอำเภอกลาง โรงพยาบาลกลาง จังหวัดภูเก็ต

## สารบัญ

- รายงานการเฝ้าระวังทางระบาดวิทยาอำเภอกลาง ประจำเดือน กรกฎาคม 2555
- Best Practice สงสัยแมงมุมกัด ต.ไม้ขาว จ.ภูเก็ต
- ภาพผนวก-1 สรุปผลการสำรวจดัชนีดูกันน้ำุงลายในชุมชน ประจำเดือน กรกฎาคม 2555

รายงานการเฝ้าระวังทางระบาดวิทยาอำเภอกลาง ได้รวบรวมจากบัตรรายงานผู้ป่วย (รง.506, รง.507) ที่โรงพยาบาลกลาง ได้รับรายงานจากสถานบริการสาธารณสุขในอำเภอประจำปี 2555 (ระหว่างวันที่ 1 มกราคม - 31 กรกฎาคม 2555) จำนวน 4,063 บัตร

### ♣ การรับส่งบัตรรายงาน 506

ตารางที่ 1 จำนวนบัตรรายงาน 506,507 และความทันเวลา จำแนกตามสถานบริการ อำเภอกลาง จังหวัดภูเก็ต

สถานบริการ	จำนวนบัตรรายงาน 506 (1 – 31 ก.ค.55)					จำนวนบัตรรายงาน 506 (1 ม.ค. – 31 ก.ค.55)				
	ทันเวลา	ร้อยละ	ไม่ทันเวลา	ร้อยละ	รวม	ทันเวลา	ร้อยละ	ไม่ทันเวลา	ร้อยละ	รวม
1. โรงพยาบาลกลาง	672	24	696	672	96.55	3,742	98.55	55	1.45	3,797
2. รพ.สต.ศรีสุนทร	8	0	8	8	100.00	45	84.91	8	15.09	53
3. รพ.สต.บ้านมาหานิก	12	2	14	12	85.71	64	96.97	2	3.03	66
4. รพ.สต.เชิงทะเล	3	2	5	3	60	30	88.24	4	11.76	34
5. รพ.สต.บ้านบางเทา	1	1	2	1	50	11	68.75	5	31.25	16
6. รพ.สต.ป่าคลอก	0	0	0	0	0	5	62.50	3	37.50	8
7. รพ.สต.บ้านพารา	1	0	1	1	100	7	100	0	0	7
8. รพ.สต.บ้านเกาะนาคา	0	0	0	0	0	1	50.00	1	50	2
9. รพ.สต.ไม้ขาว	0	0	0	0	0	7	77.78	2	22.22	9
10. รพ.สต.บ้านไม้ขาว	9	1	10	9	90	56	84.85	10	15.15	66
11. รพ.สต.สาธุ	1	5	6	1	16.67	10	45.45	12	54.55	22
12. ศสช.เทพกระษัตรี	0	0	0	0	0	3	75	1	25.00	4
13. ศสช.มุดคอกขาว	0	1	1	0	0.00	1	50	1	50.00	2
รวม	707	35	742	707	95.28	3,981	97.48	104	2.55	4,084

ที่มา : รง.506 และ รง.507 ศูนย์ระบาดวิทยาอำเภอกลาง จังหวัดภูเก็ต

**ความครอบคลุมของสถานบริการระดับอำเภอ**

เดือน กรกฎาคม 2555 (สัปดาห์ที่ 27-30) มีความครอบคลุม เท่ากับร้อยละ 100 จากการได้รับรายงานทั้งสิ้น 13 แห่ง จากทั้งหมด 13 แห่ง

สถานบริการที่ไม่มีรายงานผู้ป่วย 506 จำนวน 4 แห่ง คือ รพ.สต.ป่าคอก ,รพ.สต.เกาะนาคา ,รพ.สต.ไม้ขาว และ ศสช.เทพกระษัตรี

สรุปความทันเวลาของบัตรรายงาน 506 ระดับศูนย์ระดับอำเภอกลาง ความทันเวลาเท่ากับร้อยละ 97.48

สรุปความทันเวลาของบัตรรายงาน 506 โรงพยาบาลกลาง ความทันเวลา ร้อยละ 98.55

**๑๐\* 10 อันดับโรคที่มีอัตราป่วยสูงสุด**

โรคที่ต้องเฝ้าระวังที่มีอัตราป่วยต่อแสนประชากร 10 อันดับแรกของอำเภอกลาง จังหวัดภูเก็ต ได้แก่ อูจจาระร่วง ,ไข้ไม่ทราบสาเหตุ ,ตาแดง/ตาอักเสบ ,ปอดบวม ,สุกใส ,ไข้เลือดออก,โรคติดต่อทางเพศสัมพันธ์ , อาหารเป็นพิษ , ไข้หวัดใหญ่ และมือเท้าปาก ตามลำดับ รายละเอียด ดังตารางที่ 1

ตารางที่ 1 จำนวนและอัตราป่วยด้วยโรคที่ต้องเฝ้าระวัง 10 อันดับแรก ของจังหวัดอำเภอกลาง จังหวัดภูเก็ต ตั้งแต่วันที่ 1 มกราคม ถึง 31 กรกฎาคม 2555

โรค	1.เทพกระษัตรี		2.ศรีสุนทร		3.เชิงทะเล		4.ป่าคอก		5.ไม้ขาว		6.สาธุ		8.อำเภอกลาง	
	จำนวน	อัตรา/แสน	จำนวน	อัตรา/แสน	จำนวน	อัตรา/แสน	จำนวน	อัตรา/แสน	จำนวน	อัตรา/แสน	จำนวน	อัตรา/แสน	จำนวน	อัตรา/แสน
1.อูจจาระร่วง	410	2,104.29	399	2,411.17	242	1,472.92	162	1,218.87	201	1,632.16	132	2,511.89	1546	1,855.43
2.PUO	390	2,001.64	309	1,867.30	168	1,022.52	166	1,248.97	192	1,559.07	81	1,541.39	1306	1,567.39
3.โรคตาแดง	81	415.73	83	501.57	31	188.68	36	270.86	48	389.77	19	361.56	298	357.64
4.ปอดบวม	36	184.77	27	163.16	20	121.73	19	142.95	31	251.73	15	285.44	148	177.62
5.สุกใส	30	153.97	21	126.90	8	48.69	5	37.62	21	170.52	10	190.29	95	114.01
6.HFMD	15	76.99	19	114.82	18	109.56	13	97.81	4	32.48	4	76.12	73	87.61
7.ไข้หวัดใหญ่	18	92.38	16	96.69	4	24.35	14	105.33	7	56.84	1	19.03	60	72.01
8.DHF	9	46.19	27	163.16	6	36.52	7	52.67	4	32.48	0	0.00	53	63.61
9.Sexual Disease	19	97.52	8	48.34	6	36.52	6	45.14	5	40.60	1	19.03	45	54.01
10.Food poisoning	7	35.93	21	126.90	3	18.26	2	15.05	3	24.36	2	38.06	38	45.61

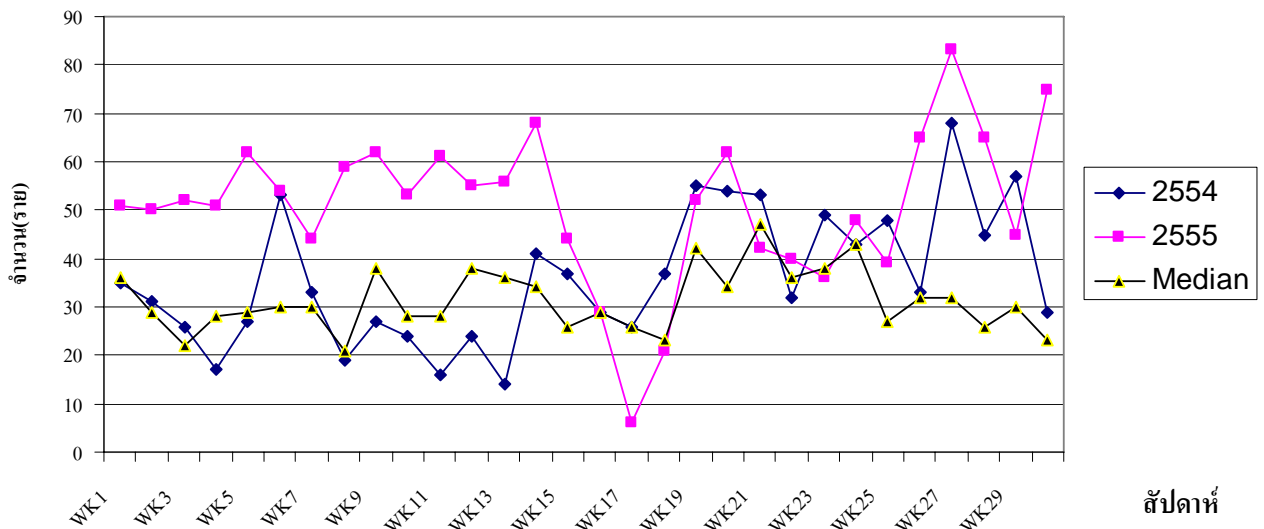
ที่มา : รง.506 และ รง.507 ศูนย์ระดับวิทยาอำเภอกลาง จังหวัดภูเก็ต

## สถานการณ์โรคที่สำคัญเดือน กรกฎาคม 2555

### \* สถานการณ์โรคอุจจาระร่วงเฉียบพลัน

จากข้อมูลการเฝ้าระวังทางระบาดวิทยาของจังหวัดภูเก็ต รง.506 และ รง.507 ตั้งแต่สัปดาห์ที่ 1 สัปดาห์ที่ 30 มีผู้ป่วยโรคอุจจาระร่วงเฉียบพลัน จำนวน 1,530 ราย คิดเป็นอัตราป่วย 1,536.23 ต่อแสนประชากร ไม่มีรายงานผู้ป่วยเสียชีวิต ดังมีรายละเอียดในภาพที่ 1

ภาพที่ 1 จำนวนผู้ป่วยโรคอุจจาระร่วงเฉียบพลัน จำแนกรายสัปดาห์ ระหว่างสัปดาห์ที่ 1-30 อำเภอถลาง ปี 2555



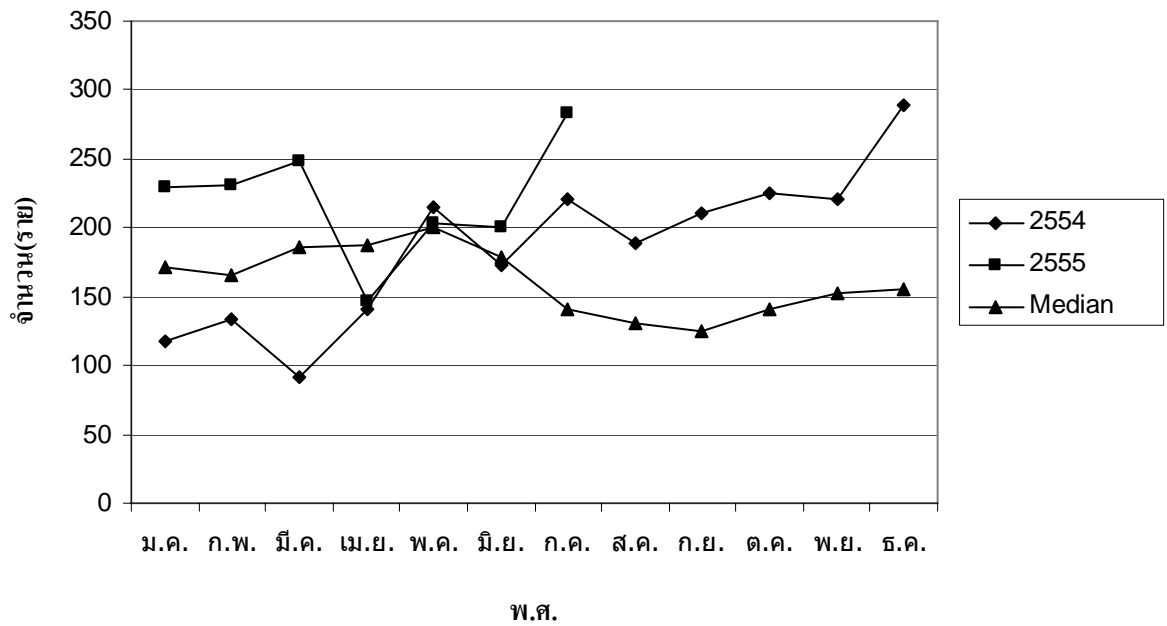
### ลักษณะการกระจาย

**พื้นที่เกิดโรค :** ตั้งแต่สัปดาห์ที่ 1 – สัปดาห์ที่ 30 พบว่าตำบลสาคร มีอัตราป่วยสูงสุด 2,492.86 ต่อแสน (131 ราย) ตำบลศรีสุนทร อัตราป่วย 2,399.08 ต่อแสนประชากร (397 ราย) ตำบลเทพกระษัตรี อัตราป่วย 2,063.23 ต่อแสนประชากร (343 ราย) ตำบลเชิงทะเล อัตราป่วย 1,284.24 ต่อแสนประชากร (402 ราย) ตำบลไม้ขาว อัตราป่วย 1,607.79 ต่อแสนประชากร ( 198 ราย) และตำบลป่าคลอก อัตราป่วย 1,218.87 ต่อแสนประชากร (162 ราย) ตามลำดับ

**กลุ่มอายุที่พบโรค :** ตั้งแต่ 1 มกราคม -31 กรกฎาคม 2555 พบว่าอัตราป่วยสูงที่สุดกลุ่มอายุ 0-4 ปี อัตราป่วย 5,187.99 ต่อแสน(356 ราย) รองลงมา กลุ่มอายุ 15-24 ปี อัตราป่วย 2,040.82 ต่อแสน (204 ราย) กลุ่มอายุ 25-34 อัตราป่วย 1,857.97 ต่อแสน (281 ราย) กลุ่มอายุมากกว่า 5-9 ปี คิดเป็นอัตรา 1,819.70 ต่อแสน (109 ราย) และพบอัตราป่วยน้อยที่สุดในกลุ่มอายุ 10-14 ปี อัตราป่วย 1,152.93 ต่อแสนประชากร (68 ราย) ตามลำดับ

ขณะนี้ ยังคงพบผู้ป่วยอย่างต่อเนื่องในทุกพื้นที่ ซึ่งเมื่อเปรียบเทียบกับค่ามัธยฐาน 5 ปี ย้อนหลัง (พ.ศ.2550-2554) พบว่าจำนวนผู้ป่วยยังสูงกว่าค่ามัธยฐาน ดังภาพที่ 2

ภาพที่ 2 จำนวนผู้ป่วยโรคอุจจาระร่วงเฉียบพลันจำแนกรายเดือน อำเภอกลาง เดือน มกราคม – กรกฎาคม 2555



**●\* สถานการณ์โรคไข้เลือดออก**

จากข้อมูลการเฝ้าระวังทางระบาดวิทยาของจังหวัดภูเก็ต รง.506 และ รง.507 ตั้งแต่วันที่ 1 มกราคม - 31 กรกฎาคม 2555 มีจำนวนผู้ป่วยที่ยืนยันการวินิจฉัยแล้ว จำนวน 241 ราย คิดเป็นอัตราป่วย 69.84 ต่อแสน มีผู้ป่วยเสียชีวิต จำนวน 1 ราย อัตราป่วยตาย 0.29 ต่อแสนประชากร อำเภอกะทู้อัตราป่วยสูงสุด จำนวน 61 ราย คิดเป็นอัตราป่วย 127.11 ต่อแสนประชากร รองลงมา อำเภอกลาง จำนวน 53 ราย คิดเป็นอัตราป่วย 63.61 ต่อแสนประชากร และ อำเภอเมือง จำนวน 127 ราย คิดเป็นอัตราป่วย 59.41 ต่อแสนประชากร ตามลำดับ

**อำเภอกลาง มีอัตราป่วยสูงเป็นอันดับที่ 2 ของจังหวัดภูเก็ต**

จากข้อมูลการเฝ้าระวังทางระบาดวิทยาของ ศูนย์ระบาดอำเภอกลาง และจังหวัดภูเก็ต รง.506 และ รง.507 ตั้งแต่วันที่ 1 มกราคม - 31 กรกฎาคม 2555 มีจำนวนผู้ป่วยที่ยืนยันการวินิจฉัยแล้ว จำนวน 53 ราย คิดเป็นอัตราป่วย 63.61 ต่อแสนประชากร พบผู้ป่วยตำบลศรีสุนทร จำนวน 27 ราย คิดเป็นอัตราป่วย 163.16 ต่อแสนประชากร รองลงมาคือ ตำบลป่าคลอก จำนวน 7 ราย คิดเป็นอัตราป่วย 52.67 ต่อแสนประชากร ตำบลเทพกระษัตรี จำนวน 9 ราย คิดเป็นอัตราป่วย 46.19 ต่อแสนประชากร ตำบลไม้ขาว จำนวน 4 ราย คิดเป็นอัตราป่วย 32.48 ต่อแสนประชากร ตำบลเชิงทะเล จำนวน 6 ราย คิดเป็นอัตราป่วย 36.52 ต่อแสนประชากรและ ตำบลสากู ไม่มีรายงานผู้ป่วย ไม่มีรายงานผู้ป่วยเสียชีวิต

### ลักษณะการกระจาย

พื้นที่เกิดโรค : ตำบลศรีสุนทร จำนวน 27 ราย คิดเป็นอัตราป่วย 163.16 ต่อแสนประชากร รองลงมาคือ ตำบลปากลอก จำนวน 7 ราย คิดเป็นอัตราป่วย 56.67 ต่อแสนประชากร ตำบลเทพกระษัตรี จำนวน 9 ราย คิดเป็นอัตราป่วย 46.19 ต่อแสนประชากร ตำบลเชิงทะเล จำนวน 6 ราย คิดเป็นอัตราป่วย 36.52 ต่อแสนประชากร ตำบลไม้ขาว จำนวน 4 ราย คิดเป็นอัตราป่วย 32.48 ต่อแสนประชากร และ ตำบลสาธุ ไม่มีรายงานผู้ป่วย

ภาพที่ 3 ตารางผู้ป่วยโรคไข้เลือดออก อำเภอถลาง จำแนกรายตำบล เดือน มกราคม – กรกฎาคม 2555

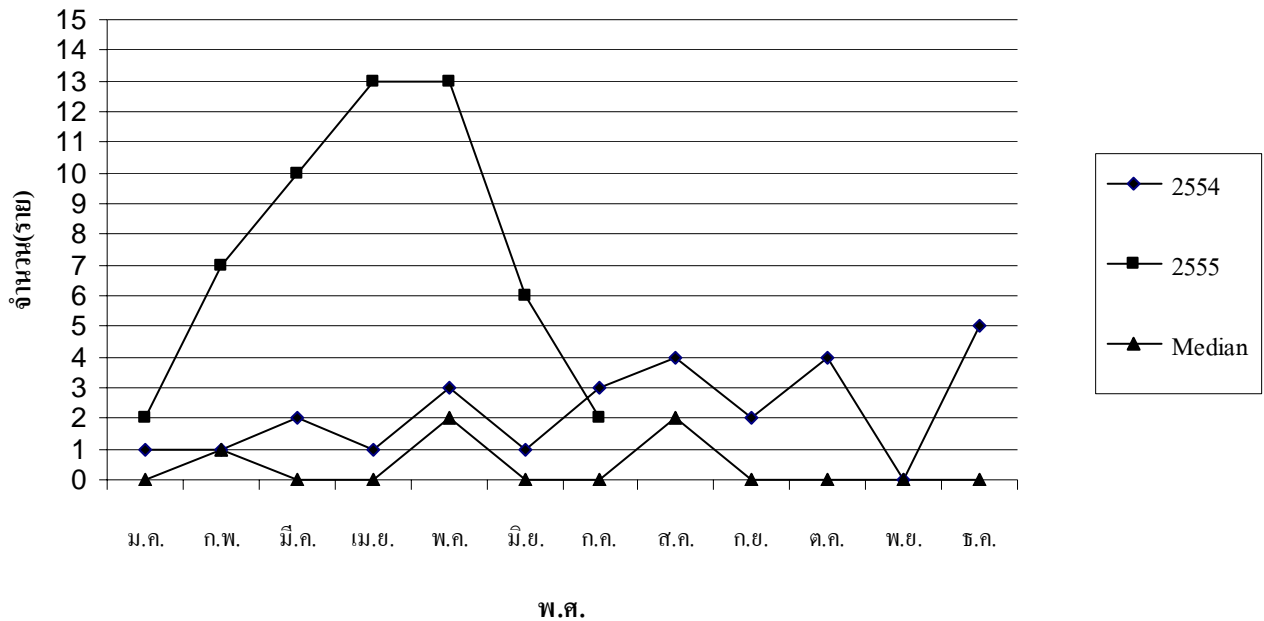
หมู่ที่	เทพกระษัตรี	ศรีสุนทร	เชิงทะเล	ปากลอก	ไม้ขาว	สาธุ
1	3	4		2	2	
2		6	1			
3	1	3	1	2		
4		2	3		2	
5	1	9				
6		2	1			
7		1				
8	3			3		
9						
10						
11	1					
ไม่ทราบ						
รวม	9	27	6	7	4	0
อัตราป่วย/แสน	46.19	163.16	36.52	52.67	32.48	0.00
รวมอำเภอ	53					
อัตราป่วย/แสน	63.61					

ที่มา : ศูนย์ระบาด คปสอ.ถลางและงานระบาด สสจ.ภูเก็ต

กลุ่มอายุที่พบโรค : พบในกลุ่มอายุ 15-24 ปี อัตราป่วย 151.17 ต่อแสนประชากร(18 ราย) กลุ่มอายุ 25-34 ปี อัตราป่วย 85.58 ต่อแสนประชากร ( 13 ราย) กลุ่มกลุ่มอายุ 0-14 ปี อัตราป่วย 80 ต่อแสนประชากร( 15 ราย) กลุ่มอายุ 45-54 ปี อัตราป่วย 27.14 ต่อแสนประชากร ( 3 ราย) กลุ่มอายุ 35-44 ปี อัตราป่วย 19.88 ต่อแสนประชากร (3 ราย) และ กลุ่มอายุ 65 ปีขึ้นไป อัตราป่วย 18.91 ต่อแสนประชากร ( 1 ราย) ตามลำดับ

ขณะนี้ ยังคงพบผู้ป่วยอย่างต่อเนื่องในทุกพื้นที่ ซึ่งเมื่อเปรียบเทียบกับค่ามัธยฐาน 5 ปี ย้อนหลัง (พ.ศ. 2550-2554) พบว่า จำนวนผู้ป่วยยังสูงกว่าค่ามัธยฐานแต่มีแนวโน้มลดลง ดังภาพที่ 4

ภาพที่ 4 จำนวนผู้ป่วยโรคไข้เลือดออกอำเภอถลาง จังหวัดภูเก็ต ปี 2555 เปรียบเทียบกับค่ามัธยฐานย้อนหลัง 5 ปี (พ.ศ. 2550-2554)



ไข้เลือดออกในอำเภอถลาง ยังคงเป็นปัญหาสาธารณสุขที่สำคัญ โดยศูนย์ระบาดวิทยาอำเภอถลางได้รวบรวมข้อมูลผู้ป่วยย้อนหลัง 5 ปี พบว่ามีการระบาดของโรคไข้เลือดออกอย่างต่อเนื่อง มีพื้นที่เสี่ยงสูง จำนวน 4 ตำบล คือ ตำบลเทพกระษัตรี ,ตำบลศรีสุนทร ตำบลเชิงทะเล และตำบลป่าคลอก พื้นที่เสี่ยงปานกลาง จำนวน 1 ตำบล คือ ตำบลไม้ขาว และพื้นที่เสี่ยงต่ำจำนวน 1 ตำบล คือ ตำบลสาธุ

อำเภอถลางมีการสำรวจค่าดัชนีลูกน้ำยุงลายทุกเดือน เพื่อวิเคราะห์และดูแนวโน้มและความเสี่ยงในการเกิดการระบาดในแต่พื้นที่ ดังมีรายละเอียดในภาคผนวก 1

### ข้อเสนอแนะ

- 1.ต้องดำเนินการรณรงค์อย่างต่อเนื่อง โดยขอความร่วมมือกับทุกหน่วยงานเร่งรัดการกำจัดแหล่งเพาะพันธุ์ลูกน้ำยุงลาย
- 2.ให้ดำเนินการสำรวจค่าดัชนีความชุกชุมของลูกน้ำยุงลายในชุมชน ซึ่งค่าดัชนีความชุกชุมของลูกน้ำยุงลายในชุมชนจะเป็นข้อมูลใช้ในการกำกับ ติดตาม และวางแผนดำเนินการป้องกันและควบคุมโรคไข้เลือดออกในชุมชนได้อย่างมีประสิทธิภาพยิ่งขึ้น

### ❶\* สถานการณ์โรคมาลาเรีย

อำเภอถลาง : ตั้งแต่วันที่ 1 มกราคม ถึง 31 กรกฎาคม 2555 มีรายงานผู้ป่วยโรคมาลาเรีย รวมทั้งสิ้น 4 ราย คิดเป็นอัตราป่วย 0.05 ต่อพัน ไม่มีรายงานผู้ป่วยเสียชีวิต

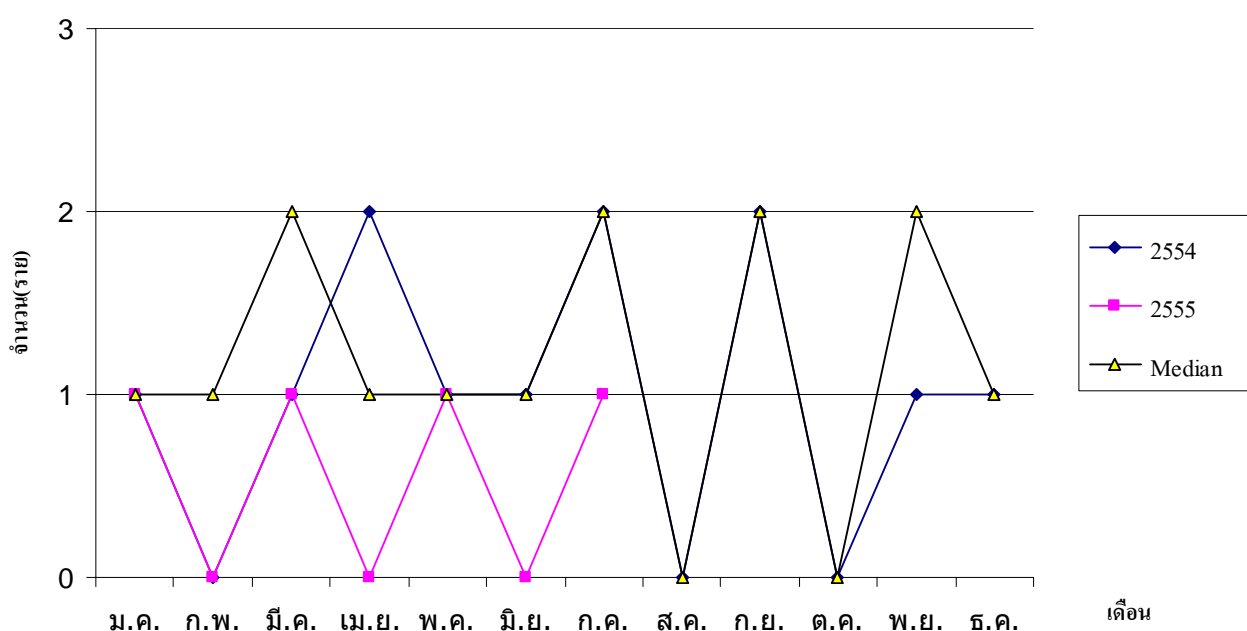
### ลักษณะการกระจาย

**พื้นที่เกิดโรค :** ตำบลไม้ขาว อัตราป่วย 0.16 ต่อพัน (2 ราย) รองลงมาคือตำบลศรีสุนทร อัตราป่วยต่อแสน 0.06ประชากร จำนวน 1 ราย และตำบลเทพกระษัตรี อัตราป่วย 0.05 ต่อพันประชากร ตามลำดับ

**กลุ่มอายุที่พบโรค :** กลุ่มอายุ 15-24 ปี จำนวน 2 ราย (0.17 ต่อพัน) รองลงมาคือ กลุ่มอายุ 10-14 ปี จำนวน 1 ราย (0.17 ต่อพัน) และกลุ่มอายุที่มีอัตราป่วย คือ กลุ่มอายุ 35-44 ปี จำนวน 1 ราย (0.07 ต่อพัน)

สถานการณ์โรคมาลาเรียในเดือน กรกฎาคม 2555 มีจำนวนผู้ป่วยต่ำกว่าค่ามัธยฐาน 5 ปี ย้อนหลัง และต่ำกว่าในปี 2554 ช่วงเวลาเดียวกัน ดังภาพที่ 5

**ภาพที่ 5** จำนวนผู้ป่วยโรคมาลาเรียอำเภอถลาง ปี 2555 เปรียบเทียบกับค่ามัธยฐานย้อนหลัง 5 ปี (พ.ศ.2550-2554)



### ❁ สถานการณ์โรคไข้หวัดใหญ่

ตั้งแต่วันที่ 1 มกราคม ถึง 31 กรกฎาคม 2555 มีรายงานผู้ป่วยโรคไข้หวัดใหญ่ตามฤดูกาล รวมทั้งสิ้น 60 ราย คิดเป็นอัตราป่วย 72.01 ต่อแสน ไม่พบผู้ป่วยโรคไข้หวัดใหญ่สายพันธุ์ใหม่ชนิด A (H1N1)

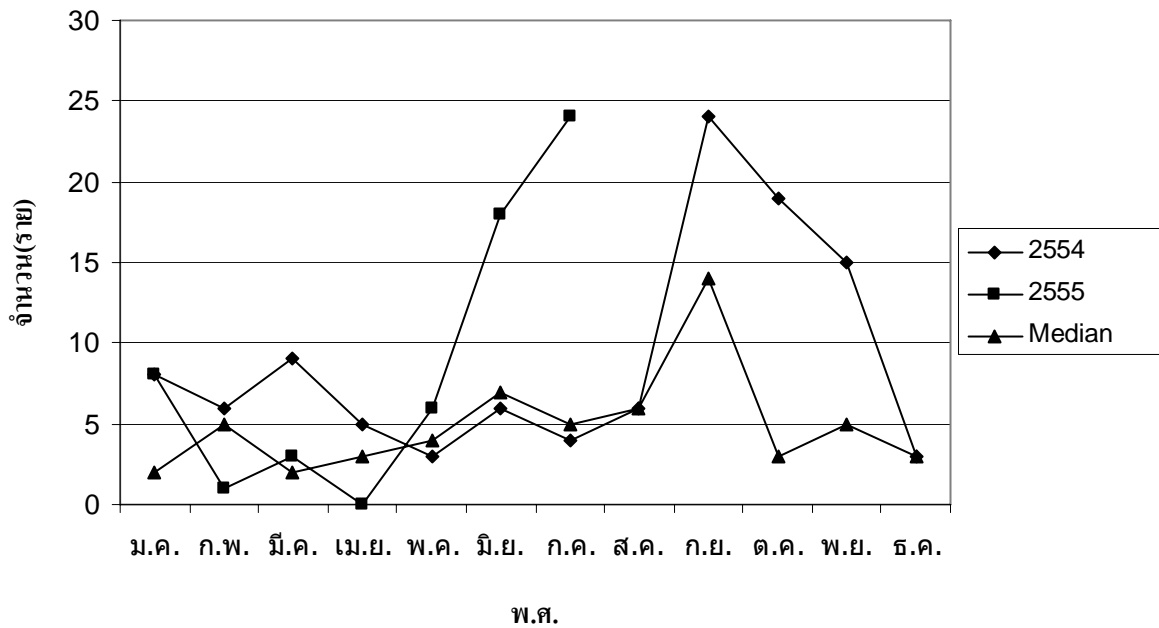
**พื้นที่เกิดโรค :** ตำบล ป่าคลอกมีอัตราป่วยสูงสุด อัตราป่วย 105.33 ต่อแสน (14 ราย) รองลงมา ตำบลศรีสุนทร อัตราป่วย 96.69 ต่อแสนประชากร (16 ราย) ตำบลเทพกระษัตรี อัตราป่วย 92.38 ต่อแสน (18 ราย) ตำบลไม้ขาว 56.84 ต่อแสนประชากร (7 ราย) ตำบล เชิงทะเล 24.35 ต่อแสนประชากร (4 ราย) และ ตำบลสาคร 19.03 ต่อแสนประชากร (1 ราย) ตามลำดับ

**กลุ่มอายุที่พบโรค :** กลุ่มอายุที่มีอัตราป่วยสูงสุดคือกลุ่มอายุ 5-9 ปี อัตราป่วย 150.25 ต่อแสนประชากร (จำนวน 9 ราย) รองลงมาคือกลุ่มอายุ 10-14 ปี อัตราป่วย 118.68 ต่อแสนประชากร (จำนวน 7 ราย) กลุ่มอายุ 25-34 ปี อัตราป่วย

92.57 ต่อแสนประชากร (จำนวน 14 ราย) กลุ่มอายุ 15-24 ปี อัตราป่วย 75.58 ต่อแสน ประชากร(จำนวน 9 ราย) กลุ่มอายุ 0-4 ปี อัตราป่วย 72.86 ต่อแสนประชากร(จำนวน 5 ราย) กลุ่มอายุ 45-54 ปี อัตราป่วย 63.32 ต่อแสนประชากร (จำนวน 7 ราย) และต่ำสุดคือ กลุ่มอายุ 55-64 ปี อัตราป่วย 16.38 ต่อแสนประชากร(จำนวน 1 ราย)ตามลำดับ

สถานการณ์โรคไข้หวัดใหญ่ในเดือน กรกฎาคม 2555 มีแนวโน้มเพิ่มขึ้น ดังภาพที่ 6

ภาพที่ 6 จำนวนผู้ป่วยโรคไข้หวัดใหญ่อำเภอกลาง จังหวัดภูเก็ต ปี 2555 เปรียบเทียบกับค่ามัธยฐานย้อนหลัง 5 ปี (พ.ศ. 2550- 2554) และปี 2555

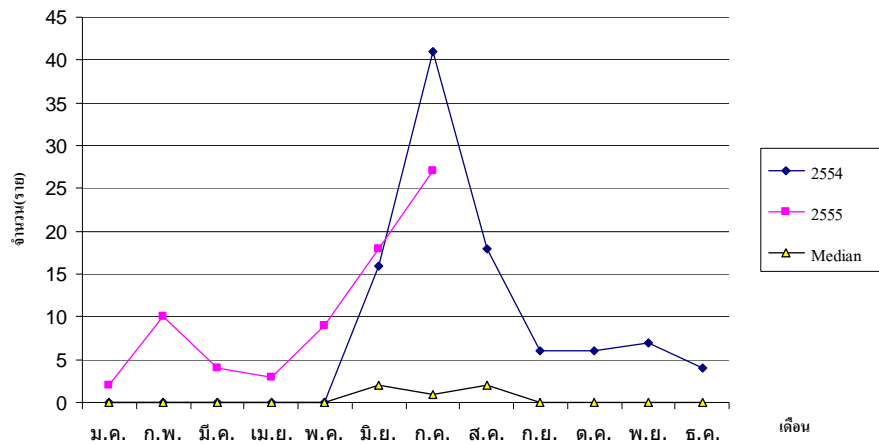


### ●\* สถานการณ์โรคมือเท้าปาก

ตั้งแต่วันที่ 1 มกราคม ถึง 31 กรกฎาคม 2555 มีรายงานผู้ป่วยโรคมือเท้าปาก รวมทั้งสิ้น 73 ราย คิดเป็นอัตราป่วย 89 ต่อแสน ไม่พบผู้ป่วยเสียชีวิต

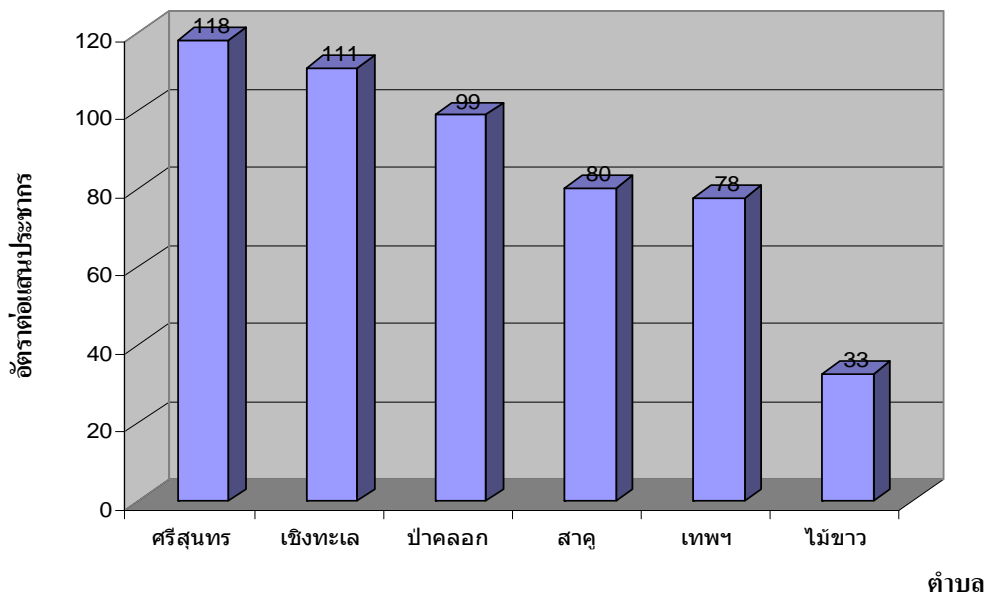


ภาพที่ 7 จำนวนผู้ป่วยโรคมือเท้าปากอำเภอกลาง จังหวัดภูเก็ต ปี 2555 เปรียบเทียบกับค่ามัธยฐานย้อนหลัง 5 ปี (พ.ศ. 2550- 2554) และปี 2555



**พื้นที่เกิดโรค :** ตำบลศรีสุนทร อัตราป่วย 118.13 ต่อแสนประชากร (19 ราย) ตำบลเชิงทะเล 110.83 ต่อแสนประชากร (18 ราย) ตำบลป่าคลอกมีอัตราป่วยสูงสุด อัตราป่วย 98.86 ต่อแสน (13 ราย) รองลงมา ตำบลเทพกระษัตรี อัตราป่วย 77.60 ต่อแสน (15 ราย) ตำบลสาคร 80.19 ต่อแสนประชากร (4 ราย) และตำบลไม้ขาว 32.72 ต่อแสนประชากร (4 ราย) ตามลำดับ

ภาพที่ 7 อัตราป่วยโรคมือเท้าปากต่อแสนประชากรจำแนกรายเดือน อำเภอกลาง จังหวัดภูเก็ต ปี 2555



ภาพที่ 8 อัตราป่วยโรคมือเท้าปากจำแนกรายเดือน อำเภอกลาง จังหวัดภูเก็ต ปี 2555

หมู่ที่	เทพฯ	ศรีสุนทร	เชิงทะเล	ป่าคลอก	ไม้ขาว	สาธุ
1	3	1	4			2
2	2	2	5	1		2
3	1	6	2	3		
4	2	3	2	2	1	
5		5	2			
6		1	3	2	2	
7	2			1	1	
8	3	1		1		
9	1			3		
10	1					
11						
ไม่ทราบ						
รวม	15	19	18	13	4	4
อัตราป่วย/แสน	77.60	118.13	110.83	98.86	32.72	80.19
รวมอำเภอ	73					
	89.00					

**กลุ่มอายุที่พบโรค :** กลุ่มอายุที่มีอัตราป่วยสูงสุดคือกลุ่มอายุ 0-4 ปี อัตราป่วย 1,020.11 ต่อแสนประชากร (จำนวน 70 ราย) รองลงมาคือกลุ่มอายุ 5-9 ปี อัตราป่วย 16.69 ต่อแสนประชากร(จำนวน 1 ราย) กลุ่มอายุ 10-14 ปี อัตราป่วย 16.95 ต่อแสนประชากร (จำนวน 1 ราย) และต่ำสุดคือ กลุ่มอายุ 15-24 ปี อัตราป่วย 8.40 ต่อแสนประชากร(จำนวน 1 ราย)ตามลำดับ

**มาตรการดำเนินการ**

1. ให้มีการคัดกรองเด็กนักเรียนหน้าสถานศึกษาและสถานรับเลี้ยงเด็ก ทุกวัน

- หากพบอาการสงสัยโรคมือเท้าปาก ได้แก่ ไข้ ร่วมกับอาการอย่างใดอย่างหนึ่ง ได้แก่ ผื่นแผลในปาก หรือผื่นตุ่มน้ำใสที่ฝ่ามือ หรือผื่นแผลที่ก้น หรือผื่นตุ่มน้ำใสที่ฝ่าเท้า ให้แจ้งผู้ปกครองทราบและให้เด็กหยุดเรียน 1 สัปดาห์ พร้อมทั้งแนะนำให้ไปพบแพทย์ รวมทั้งให้สถานศึกษาแจ้งเจ้าหน้าที่สาธารณสุขและดำเนินการป้องกันควบคุมโรคที่เหมาะสม

- กรณีพบเด็กป่วยห้องเดียวกัน >2 ราย ใน 1 สัปดาห์ อาจต้องปิดห้องเรียนเด็กป่วย หากพบเด็กป่วย >5 ราย หรือ >1 ห้อง อาจต้องปิดสถานศึกษา หรือศูนย์เด็ก 5 วันทำการ

- ทำความสะอาดสิ่งแวดล้อมฆ่าเชื้อโรค เช่น ฟันห้อง ฟันผิวอุปกรณ์และสิ่งต่างๆ ที่เด็กสัมผัส

2 ให้สถานศึกษาและสถานรับเลี้ยงเด็ก มีมาตรการป้องกันควบคุมโรค โดยให้เพิ่มความถี่ในการทำ ความสะอาดสถานที่ อุปกรณ์และเครื่องใช้ต่างๆ ให้มากขึ้น(Big cleaning) โดยดำเนินการทุกวันหรือตามสถานการณ์หรืออย่างน้อย 1 ครั้ง/สัปดาห์

- ฟันหือ่ง ฟันผิว โดยล้างด้วยน้ำและสบู่ แล้วตามด้วยน้ำยาฟอกขาว (ไฮเตอร์/ไฮยีนคลอรีน) ทิ้งไว้ 10 นาที ล้างออกด้วยน้ำ
- อุปกรณ์ ของเล่นและสิ่งต่างๆ โดยล้างด้วยน้ำและสบู่ แล้วแช่ในน้ำยาฟอกขาว (ไฮเตอร์/ไฮยีนคลอรีน) เจือจาง อัตราส่วน 20 ซีซี ผสมกับน้ำ 1 ลิตร แช่ 15 นาที แล้วล้างด้วยน้ำจนสะอาด (กรณีอุปกรณ์ของเล่นและสิ่งต่างๆ ที่เด็กนำเข้าปาก ให้ล้างด้วยน้ำและสบู่หรือผงซักฟอกแล้วนำไปตากแดดจัด 4 ชั่วโมง)
- ของใช้ส่วนตัวอุปกรณ์ หนังสือ ที่ซักล้างไม่ได้ ให้ตากแดด หากซักได้ให้ซักล้างและตากแดด

## การสอบสวนผู้ป่วยสงสัยถูกแมงมุมมีพิษกัดเสียชีวิต

### หมู่ที่ 4 ตำบลไม้ขาว อำเภอถลาง จังหวัดภูเก็ต

วันที่ 22 - 24 มกราคม 2555

สมบูรณ์ คาวิจิตร<sup>1</sup> สุชาติ มะหะหมัด<sup>1</sup> พัทธราภรณ์ โกมุทผล<sup>2</sup> รณชัย ทันยุภัก<sup>2</sup> ขวัญตา บุรีรักษ์<sup>3</sup>

อภิชัย โมหะหมัด<sup>3</sup> กุสุมา สว่างพันธุ์<sup>4</sup> อรุณี สุกนาม<sup>4</sup> วิวัฒน์ ศีตมโนชญ์<sup>4</sup>

<sup>1</sup>โรงพยาบาลถลาง

<sup>2</sup>โรงพยาบาลส่งเสริมสุขภาพตำบลบ้านไม้ขาว

<sup>3</sup>สำนักงานสาธารณสุขอำเภอถลาง

<sup>4</sup>สำนักงานสาธารณสุขจังหวัดภูเก็ต

### บทคัดย่อ

#### ความเป็นมา

วันที่ 24 มกราคม 2555 เวลา 10.00 น. งานระบาดวิทยา โรงพยาบาลถลาง ได้รับแจ้งทางโทรศัพท์จากงานระบาดวิทยา สำนักงานสาธารณสุขจังหวัดภูเก็ต มีข่าวว่าผู้ป่วยเพศชาย 1 ราย สงสัยถูกแมงมุมมีพิษกัด เข้ารับการรักษาที่โรงพยาบาลถลางเมื่อวันที่ 22 มกราคม 2555 และเสียชีวิตที่โรงพยาบาลถลางเมื่อวันที่ 23 มกราคม 2555 สภาพศพตามที่เป็นข่าว พบรูขนาดเล็ก 1 รู มีสีดำคล้ายประมาณเท่าปลายปากกาบริเวณต้นแขนขวาด้านหลัง จึงได้ประสานทีมเฝ้าระวังสอบสวนเคลื่อนที่เร็ว (SRRT) อำเภอถลาง และทีมเฝ้าระวังสอบสวนเคลื่อนที่เร็ว (SRRT) ตำบลบ้านไม้ขาว ร่วมสอบสวนและควบคุมโรค

#### วัตถุประสงค์

เพื่อยืนยันการเสียชีวิต หาสาเหตุของการเสียชีวิต ปัจจัยเสี่ยง กำหนดมาตรการควบคุมและป้องกันการระบาด

#### วิธีการศึกษา

รวบรวมข้อมูลผู้ป่วยจากเวชระเบียนของโรงพยาบาลถลาง สัมภาษณ์แพทย์ พยาบาล ญาติผู้ป่วย ผู้ใกล้ชิดผู้ป่วย โดยใช้แบบสัมภาษณ์เพื่อสอบสวนสาเหตุการตายอายุตั้งแต่ 1 ปี ขึ้นไป ของสำนักระบาดวิทยา สำนวจลักษณะสิ่งแวดล้อมของที่พักอาศัยและบริเวณใกล้เคียง ศึกษาทางห้องปฏิบัติการและทาง กิจุวิทยา

#### ผลการศึกษา

พบผู้ป่วยชายไทย คู่ อายุ 30 ปี อาชีพขายผลไม้ อาศัยอยู่ตึกแถวห้องเช่าที่หมู่ 4 ตำบลไม้ขาว อำเภอถลาง จังหวัดภูเก็ต ภูมิลำเนาจังหวัดสกลนคร ไม่มีประวัติโรคประจำตัว แต่มีประวัติดื่มสุราเป็นประจำวันละ 1-5 ขวด ญาติให้ประวัติว่า วันที่ 22 มกราคม 2555 เวลาประมาณ 19.00 น. ขณะผู้ป่วยกำลังอาบน้ำอยู่ภายในห้องน้ำ รู้สึกตัวเหมือนถูกสัตว์ไม่ทราบชนิดลักษณะคล้ายแมงมุมมีสีดำกัดที่บริเวณต้นแขนขวา หลังจากถูกกัดมีอาการปวด บวมแดง คัน บริเวณที่ถูกกัด วันที่ 23 มกราคม 2555 เวลา 02.25 น. เข้ารับการรักษาที่โรงพยาบาลถลางเนื่องจากปวดและบวมมากขึ้น แรกรับความดันโลหิต 109/73 มิลลิเมตร ชีพจร 104 ครั้งต่อนาที หายใจ 20 ครั้งต่อนาที แพทย์ตรวจร่างกายไม่พบ

รอยเขียวหรือจ้ำเขียวหรือรอยแดง ระบบหลอดเลือดและปลายประสาทปกติ แพทย์วินิจฉัย Cellulitis ให้การรักษาและนอนพักสังเกตอาการจนดีขึ้นจึงให้กลับบ้าน และนัดมาพบแพทย์อีกครั้งในตอนเช้า เวลา 06.55 น. ของวันที่ 23 มกราคม 2555 ผู้ป่วยมาโรงพยาบาลเนื่องจากปวดแขนมากขึ้นจนทนไม่ไหว แพทย์ตรวจร่างกายพบแขนขวาวมเพิ่มขึ้น มีรอยแดงรอบข้อศอกขวา ไม่พบรอยเขียว ระบบหลอดเลือดและปลายประสาทปกติ จึงรับไว้เป็นผู้ป่วยในเวลา 12.00 น. หลังออกจากห้องน้ำกลับไปที่เตียง มีอาการแน่นหน้าอก หายใจเหนื่อย วัดความดันโลหิตไม่ได้ ม่านตาขยาย ทำ CPR ผู้ป่วยเสียชีวิตเวลา 13.00 น. แพทย์วินิจฉัยครั้งสุดท้าย Anaphylactic shock ได้ส่งศพไปตรวจพิสูจน์ที่สถาบันนิติเวชวิทยา โรงพยาบาลตำรวจ ผลการชันสูตรพบว่า ผู้เสียชีวิตมีรอยแผลถูกสัตว์ไม่ทราบชนิดกัดบริเวณต้นแขนขวาจริง และพบหัวใจโตร่วมกับโรคตับเรื้อรัง ไม่สามารถยืนยันหาสารพิษตกค้างในศพได้ เนื่องจากศพถูกฉีดฟอร์มาลีน และผลการตรวจทางกีฏวิทยาของแมงมุม 2 ชนิดที่อยู่ในบ้านพักผู้ป่วย โดยนักกีฏวิทยา สำนักโรคติดต่อฯ โดยแมลง กรมควบคุมโรค พบว่า เป็นแมงมุมก๊วยและแมงมุมบ้านซึ่งไม่มีพิษชนิดที่ทำให้เสียชีวิต

### สรุป

ผู้ป่วยรายนี้ถูกสัตว์มีพิษไม่ทราบชนิดกัดบริเวณต้นแขนขวาจริง แต่ไม่สามารถระบุสาเหตุการเสียชีวิตได้ชัดเจน อย่างไรก็ตาม ผู้ป่วยมีประวัติการดื่มสุราเป็นประจำ รวมทั้งผลการชันสูตรศพ พบว่า มีลักษณะหัวใจโตและโรคตับเรื้อรัง ซึ่งอาจเป็นสาเหตุสำคัญทำให้ผู้ป่วยเสียชีวิตกะทันหัน มาตรการที่สำคัญ ได้แก่ การให้ความช่วยเหลือครอบครัวผู้เสียชีวิต ลดกระแสความตื่นตระหนกของประชาชนโดยการแถลงข่าวแก่สื่อมวลชน ให้ความรู้และแจ้งเตือนประชาชนเกี่ยวกับการสังเกตและการปฐมพยาบาลเมื่อถูกสัตว์มีพิษกัดต่อย



แมงมุมบ้าน



แมงมุมก๊วย



Dead case conference



จัดแถลงข่าวสื่อมวลชน



ศึกษาทางกีฏวิทยา



สภาพบ้านพักผู้ป่วย



รอยแผลถูกสัตว์มีพิษกัด

## สรุปผลการสำรวจดัชนีภูน้ำในชุมชน ประจำเดือน มิถุนายน 2555

## สำนักงานสาธารณสุขอำเภอกลาง อำเภอกลาง จังหวัดภูเก็ต

วันที่สำรวจ 1 - 30 มิถุนายน 2555

หมู่ที่	หมู่บ้าน	จำนวนประชากร (คน)		จำนวนบ้าน (หลัง)		จำนวนบ้าน (หลัง) ที่พบลูกน้ำ	จำนวนภาชนะที่สำรวจ		H.I.	B.I.	C.I.	S.I.
		ทั้งหมด	สำรวจ	ทั้งหมด	สำรวจ		ทั้งหมด	พบลูกน้ำ				
สถานีอนามัยตำบลไม้ขาว		7,710	3,922	1,275	864	37	2,808	54	4.28	6.25	1.92	1.38
2	บ้านคอเอน	2,683	1,361	461	311	11	749	15	3.54	4.82	2.00	1.10
3	บ้านสวนมะพร้าว	1,814	652	308	196	7	612	12	3.57	6.12	1.96	1.84
5	บ้านท่าฉัตรไชย	2,468	1,359	370	253	13	983	16	5.14	6.32	1.63	1.18
7	บ้านหิวด	745	550	136	104	6	464	11	5.77	10.58	2.37	2.00
สถานีอนามัยบ้านไม้ขาว		5,776	4,551	1,066	442	83	929	295	18.78	66.74	31.75	6.48
1	บ้านหมากปรก	2,134	1,330	406	195	36	422	104	18.46	53.33	24.64	7.82
4	บ้านไม้ขาว	3,056	2,766	525	204	34	387	157	16.67	76.96	40.57	5.68
6	บ้านป่อไทร	586	455	135	43	13	120	34	30.23	79.07	28.33	7.47
สถานีอนามัยตำบลสาคร		6,414	3,766	1,508	1,264	128	4,307	294	10.13	23.26	6.83	7.81
1	บ้านในยาง	2,301	1,205	583	450	70	1,986	150	15.56	33.33	7.55	12.45
2	บ้านตรอกม่วง	649	458	148	115	12	532	15	10.43	13.04	2.82	3.28
3	บ้านสาคร	1,352	545	324	298	20	448	39	6.71	13.09	8.71	7.16
4	บ้านในทอน	566	506	97	89	8	352	15	8.99	16.85	4.26	2.96
5	บ้านบางม้าเหลา	1,546	1,052	356	312	18	989	75	5.77	24.04	7.58	7.13
สถานีอนามัยตำบลเชิงทะเล		8,332	3,299	2,536	973	93	3,396	291	9.56	29.91	8.57	8.82
1	บ้านเชิงทะเล	3,560	1,285	1,552	582	29	2,154	164	4.98	28.18	7.61	12.76
4	บ้านป่าสัก	1,618	714	372	124	18	426	44	14.52	35.48	10.33	6.16
5	บ้านบางแตนอก	2,171	892	459	201	32	618	65	15.92	32.34	10.52	7.29
6	บ้านโคกโดนด	983	408	153	66	14	198	18	21.21	27.27	9.09	4.41

หมู่ที่	หมู่บ้าน	จำนวนประชากร (คน)		จำนวนบ้าน (หลัง)		จำนวนบ้าน (หลัง)		จำนวนประชาชนที่สำรวจ		H.I.	B.I.	C.I.	S.I.
		ทั้งหมด	สำรวจ	ทั้งหมด	สำรวจ	ที่พบลูกน้ำ	ทั้งหมด	พบลูกน้ำ					
สถานีอนามัยบ้านบางเทา		7,249	1,454	1,030	329	40	468	45	12.16	13.68	9.62	3.09	
2	บ้านบางเทาใน	4,732	980	679	220	25	284	27	11.36	12.27	9.51	2.76	
3	บ้านหาดสุรินทร์	2,517	474	351	109	15	184	18	13.76	16.51	9.78	3.80	
สถานีอนามัยตำบลศรีสุนทร		13,900	1,500	8,160	443	47	1,045	42	10.61	9.48	4.02	2.80	
1	บ้านลิพอนเขาล้าน	2,679	320	1,967	95	9	210	17	9.47	17.89	8.10	5.31	
2	บ้านลิพอนบางกอก	2,430	320	761	93	8	190	18	8.60	19.35	9.47	5.63	
3	บ้านท่าเรือ	1,762	250	1,468	75	9	170	19	12.00	25.33	11.18	7.60	
5	บ้านลิพอนใต้	4,148	400	2,590	110	15	315	36	13.64	32.73	11.43	9.00	
8	บ้านลิพอนหัวหาร	2,881	210	1,374	70	6	160	14	8.57	20.00	8.75	6.67	
สถานีอนามัยบ้านท่าหิน		4,267	2,830	860	577	28	904	38	4.85	6.59	4.20	1.34	
4	บ้านบางโจ	1,690	885	396	260	10	468	15	3.85	5.77	3.21	1.69	
6	บ้านยา	676	325	129	102	6	230	10	5.88	9.80	4.35	3.08	
7	บ้านท่าหิน	1,901	1,620	335	215	12	206	13	5.58	6.05	6.31	0.80	
สถานีอนามัยตำบลป่าคลอก		8,362	1,163	1,432	310	29	969	34	9.35	10.97	3.51	2.92	
1	บ้านผักขี้	1,422	283	256	70	5	214	6	7.14	8.57	2.80	2.12	
2	บ้านป่าคลอก	2,025	202	293	52	8	156	9	15.38	17.31	5.77	4.46	
3	บ้านบางโรง	2,202	267	334	71	6	229	7	8.45	9.86	3.06	2.62	
7	บ้านยามู	840	158	203	38	2	120	3	5.26	7.89	2.50	1.90	
8	บ้านบางลา	1,873	253	346	79	8	250	9	10.13	11.39	3.60	3.56	
สถานีอนามัยบ้านพารา		4,310	2,000	979	550	43	790	19	7.82	3.45	2.41	0.95	
4	บ้านพารา	2,135	900	488	250	15	340	6	6.00	2.40	1.76	0.67	
6	บ้านอ่าวปอ	1,256	750	330	200	18	250	10	9.00	5.00	4.00	1.33	
9	บ้านอ่าวกึ่ง	919	350	161	100	10	200	3	10.00	3.00	1.50	0.86	
สถานีอนามัยบ้านเกาะนาคา		162	63	34	34	3	159	3	8.82	8.82	1.89	4.76	



