



รายงานการเฝ้าระวังทางระบาดวิทยาประจำเดือน

Monthly Epidemiological Surveillance Report

[Http://www.Tecphuket.com](http://www.Tecphuket.com)

Email : Epidthalang@gmail.com

ปีที่ 2 ฉบับที่ 9 : กันยายน 2555

Volume 2 Number 9 : September ,2012

ศูนย์ระบาดวิทยาอำเภอกลาง โรงพยาบาลกลาง จังหวัดภูเก็ต

สารบัญ

- รายงานการเฝ้าระวังทางระบาดวิทยาอำเภอกลาง ประจำเดือน กันยายน 2555

รายงานการเฝ้าระวังทางระบาดวิทยาอำเภอกลาง ได้รวบรวมจากบัตรรายงานผู้ป่วย (รง.506, รง.507) ที่โรงพยาบาลกลาง ได้รับรายงานจากสถานบริการสาธารณสุขในอำเภอประจำปี 2555 (ระหว่างวันที่ 1 มกราคม - 30 กันยายน 2555) จำนวน 5,184 บัตร

♣ การรับส่งบัตรรายงาน 506

ตารางที่ 1 จำนวนบัตรรายงาน 506,507 และความทันเวลา จำแนกตามสถานบริการ อำเภอกลาง จังหวัดภูเก็ต

สถานบริการ	จำนวนบัตรรายงาน 506 (1 – 30 ก.ย.55)					จำนวนบัตรรายงาน 506 (1 ม.ค. – 30 ก.ย.55)				
	ทันเวลา	ร้อยละ	ไม่ทันเวลา	ร้อยละ	รวม	ทันเวลา	ร้อยละ	ไม่ทันเวลา	ร้อยละ	รวม
1. โรงพยาบาลกลาง	530	93.64	36	6.36	566	4731	97.77	108	2.23	4,839
2. รพ.สต.ศรีสุนทร	2	100	0	0.00	2	51	86.44	8	13.56	59
3. รพ.สต.บ้านมาหานิก	7	100	0	0.00	7	83	97.65	2	2.35	85
4. รพ.สต.เชิงทะเล	2	100	0	0.00	2	32	86.49	5	13.51	37
5. รพ.สต.บ้านบางเทา	0	0	1	100	1	14	70.00	6	30.00	20
6. รพ.สต.ป่าคลอก	1	100	0	0	1	6	66.67	3	33.33	9
7. รพ.สต.บ้านพารา	0	0	0	0	0	7	100	0	0.00	7
8. รพ.สต.บ้านเกาะนาคา	3	100	0	0	3	6	85.71	1	14.29	7
9. รพ.สต.ไม้ขาว	0	0	0	0	0	7	77.78	2	22.22	9
10. รพ.สต.บ้านไม้ขาว	3	100	0	0	3	76	88.37	10	11.63	86
11. รพ.สต.สาธุ	0	0	0	0	0	10	45.45	12	54.55	22
12. ศสข.เทพกระษัตรี	0	0	0	0	0	3	75.00	1	25.00	4
13. ศสข.มุดคอกขาว	1	100	0	0	1	2	66.67	1	33.33	3
รวม	548	93.68	37	6.32	585	5026	96.95	159	3.07	5,184

ที่มา : รง.506 และ รง.507 ศูนย์ระบาดวิทยาอำเภอกลาง จังหวัดภูเก็ต

ความครอบคลุมของสถานบริการระดับอำเภอ

เดือน กันยายน 2555 (สัปดาห์ที่ 35-39) มีความครอบคลุม เท่ากับร้อยละ 92.31 จากการได้รับรายงานทั้งสิ้น 12 แห่ง จากทั้งหมด 13 แห่ง

สถานบริการที่ไม่มีรายงานผู้ป่วย 506 จำนวน 4 แห่ง คือ รพ.สต.พารา,รพสต.ไม้ขาว,ศสช.มุดดอกขาว, รพสต.สาธุ

สรุปความทันเวลาของบัตรรายงาน 506 ระดับศูนย์ระดับอำเภอกลาง ความทันเวลาเท่ากับร้อยละ 96.95

สรุปความทันเวลาของบัตรรายงาน 506 โรงพยาบาลกลาง ความทันเวลา ร้อยละ 97.77

๑๐* 10 อันดับโรคที่มีอัตราป่วยสูงสุด

โรคที่ต้องเฝ้าระวังที่มีอัตราป่วยต่อแสนประชากร 10 อันดับแรกของอำเภอกลาง จังหวัดภูเก็ต ได้แก่ อูจจาระร่วง, ไข้ไม่ทราบสาเหตุ, ตาแดง/ตาอักเสบ, ปอดบวม, สุกใส, มือเท้าปาก, ไข้หวัดใหญ่, ไข้เลือดออก, โรคติดต่อทางเพศสัมพันธ์, อาหารเป็นพิษ, และ ตามลำดับ รายละเอียด ดังตารางที่ 1

ตารางที่ 1 จำนวนและอัตราป่วยด้วยโรคที่ต้องเฝ้าระวัง 10 อันดับแรก ของจังหวัดอำเภอกลาง จังหวัดภูเก็ต ตั้งแต่วันที่ 1 มกราคม ถึง 30 กันยายน 2555

โรค	1.เทพกระษัตรี		2.ศรีสุนทร		3.เชิงทะเล		4.ป่าคลอก		5.ไม้ขาว		6.สาธุ		8.อำเภอกลาง	
	จำนวน	อัตรา/แสน	จำนวน	อัตรา/แสน	จำนวน	อัตรา/แสน	จำนวน	อัตรา/แสน	จำนวน	อัตรา/แสน	จำนวน	อัตรา/แสน	จำนวน	อัตรา/แสน
1.อูจจาระร่วง	518	2,593.89	511	2,794.18	302	1,769.60	220	1,585.36	278	2,226.85	158	2,867.51	1987	2,384.70
2.PUO	483	2,418.63	391	2,138.01	201	1,177.78	212	1,527.71	230	1,842.36	107	1,941.92	1624	1,949.04
3. โรคตาแดง	94	470.71	94	514.00	34	199.23	44	317.07	58	464.59	23	417.42	347	416.45
4.ปอดบวม	51	255.38	42	229.66	29	169.93	29	208.98	40	320.41	22	399.27	213	255.63
5.สุกใส	20	100.15	22	120.30	19	111.33	17	122.50	6	48.06	2	36.30	86	103.21
6.HFM	41	205.31	26	142.17	11	64.46	8	57.65	32	256.33	12	217.79	130	156.02
7.ไข้หวัดใหญ่	30	150.23	22	120.30	9	52.74	22	158.54	12	96.12	6	108.89	101	121.22
8.DHF	7	35.05	16	87.49	9	52.74	6	43.24	27	216.28	1	18.15	66	79.21
9.Sexual Disease	21	105.16	9	49.21	7	41.02	6	43.24	5	40.05	1	18.15	49	58.81
10.Food poisoning	7	35.05	22	120.30	4	23.44	2	14.41	5	40.05	2	36.30	42	50.41

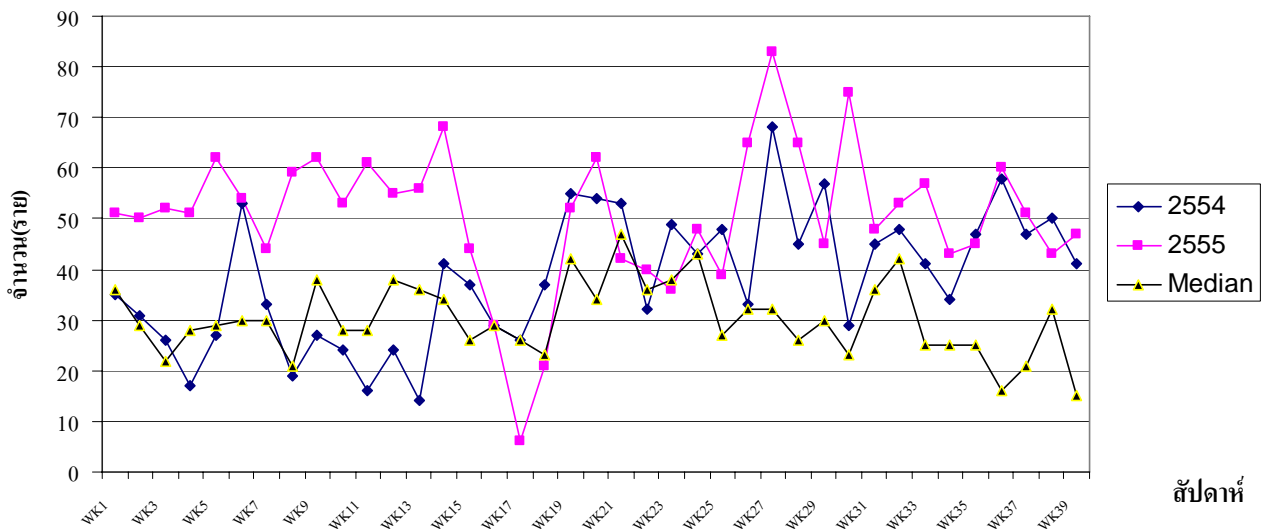
ที่มา : รง.506 และ รง.507 ศูนย์ระดับวิทยาอำเภอกลาง จังหวัดภูเก็ต

สถานการณ์โรคที่สำคัญเดือน กันยายน 2555

* สถานการณ์โรคอุจจาระร่วงเฉียบพลัน

จากข้อมูลการเฝ้าระวังทางระบาดวิทยาของจังหวัดภูเก็ต รง.506 และ รง.507 ตั้งแต่สัปดาห์ที่ 1 สัปดาห์ที่ 39 มีผู้ป่วยโรคอุจจาระร่วงเฉียบพลัน จำนวน 1,987 ราย คิดเป็นอัตราป่วย 2,384.70 ต่อแสนประชากร ไม่มีรายงานผู้ป่วยเสียชีวิต ดังมีรายละเอียดในภาพที่ 1

ภาพที่ 1 จำนวนผู้ป่วยโรคอุจจาระร่วงเฉียบพลัน จำแนกรายสัปดาห์ ระหว่างสัปดาห์ที่ 1-39 อำเภอถลาง ปี 2555



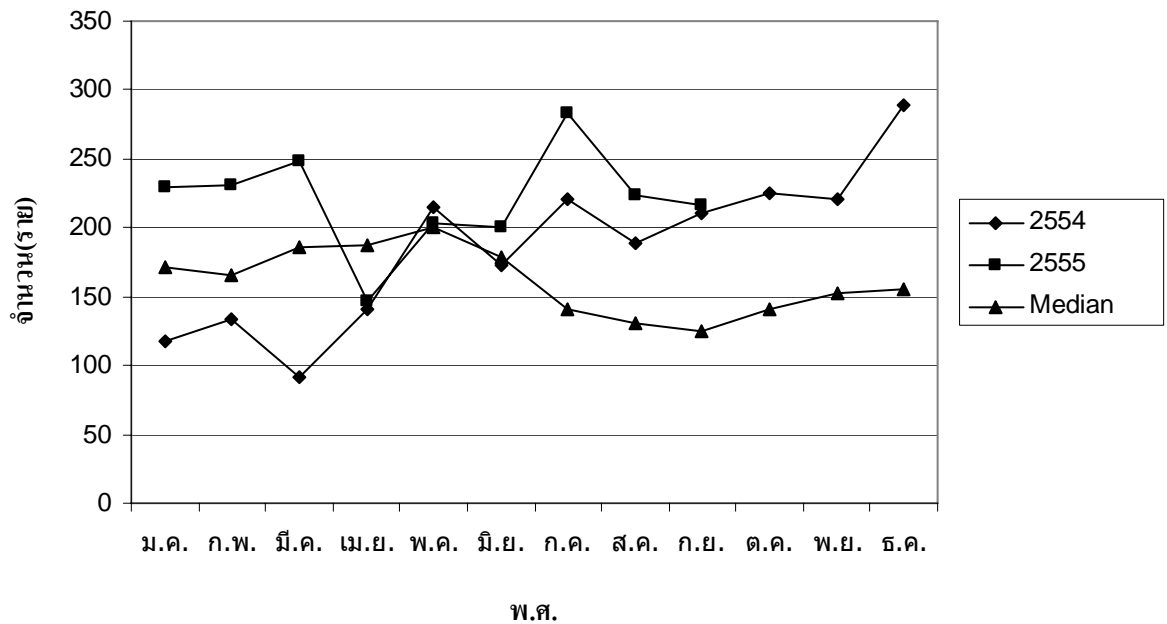
ลักษณะการกระจาย

พื้นที่เกิดโรค : ตั้งแต่สัปดาห์ที่ 1 – สัปดาห์ที่ 39 พบว่าตำบลสาคร มีอัตราป่วยสูงสุด 2,906.11 ต่อแสน (158 ราย) ตำบลศรีสุนทร อัตราป่วย 2,882.38 ต่อแสนประชากร (509 ราย) ตำบลเทพกระษัตรี อัตราป่วย 2,598.98 ต่อแสนประชากร (514 ราย) ตำบลไม้ขาว อัตราป่วย 2,217.22 ต่อแสนประชากร (276 ราย) ตำบลเชิงทะเล อัตราป่วย 1,787.93 ต่อแสนประชากร (302 ราย) และตำบลป่าคลอก อัตราป่วย 1,590.54 ต่อแสนประชากร (218 ราย) ตามลำดับ

กลุ่มอายุที่พบโรค : ตั้งแต่ 1 มกราคม -30 กันยายน 2555 พบว่าอัตราป่วยสูงที่สุดกลุ่มอายุ 0-4 ปี อัตราป่วย 6,736.57 ต่อแสน(469 ราย) รองลงมา กลุ่มอายุ 15-24 ปี อัตราป่วย 2,440.01 ต่อแสน (301 ราย) กลุ่มอายุ 25-34 อัตราป่วย 2,365.63 ต่อแสน (364 ราย) กลุ่มอายุมากกว่า 5-9 ปี คิดเป็นอัตรา 2,293.14 ต่อแสน (143 ราย) กลุ่มอายุ ≥ 65 อัตราป่วย 2,143.52 ต่อแสน (115 ราย) และพบอัตราป่วยน้อยที่สุดในกลุ่มอายุ 45-54 ปี อัตราป่วย 1,439.78 ต่อแสนประชากร (167 ราย) ตามลำดับ

ขณะนี้ ยังคงพบผู้ป่วยอย่างต่อเนื่องในทุกพื้นที่ ซึ่งเมื่อเปรียบเทียบกับค่ามัธยฐาน 5 ปี ย้อนหลัง (พ.ศ.2550-2554) พบว่า จำนวนผู้ป่วยยังสูงกว่าค่ามัธยฐาน ดังภาพที่ 2

ภาพที่ 2 จำนวนผู้ป่วยโรคอุจจาระร่วงเฉียบพลันจำแนกรายเดือน มกราคม – กันยายน 2555 อำเภอดกลาง



●* สถานการณ์โรคไข้เลือดออก

จากข้อมูลการเฝ้าระวังทางระบาดวิทยาของจังหวัดภูเก็ต รง.506 และ รง.507 ตั้งแต่วันที่ 1 มกราคม - 30 กันยายน 2555 มีจำนวนผู้ป่วยที่ยืนยันการวินิจฉัยแล้ว จำนวน 311 ราย คิดเป็นอัตราป่วย 87.89 ต่อแสน มีผู้ป่วยเสียชีวิต จำนวน 1 ราย อัตราป่วยตาย 0.29 ต่อแสนประชากร อำเภอเกาะทู้้อตราป่วยสูงสุด จำนวน 71 ราย คิดเป็นอัตราป่วย 143.75 ต่อแสนประชากร รองลงมา อำเภอเมือง จำนวน 174 ราย คิดเป็นอัตราป่วย 79.62 ต่อแสนประชากร และอำเภอดกลาง จำนวน 66 ราย คิดเป็นอัตราป่วย 76.82 ต่อแสนประชากร ตามลำดับ

อำเภอดกลาง มีอัตราป่วยสูงเป็นอันดับที่ 3 ของจังหวัดภูเก็ต

จากข้อมูลการเฝ้าระวังทางระบาดวิทยาของ ศูนย์ระบาดอำเภอดกลาง และจังหวัดภูเก็ต รง.506 และ รง.507 ตั้งแต่วันที่ 1 มกราคม - 30 กันยายน 2555 มีจำนวนผู้ป่วยที่ยืนยันการวินิจฉัยแล้ว จำนวน 66 ราย คิดเป็นอัตราป่วย 76.82 ต่อแสนประชากร พบผู้ป่วยตำบลศรีสุนทร จำนวน 27 ราย คิดเป็นอัตราป่วย 152.90 ต่อแสนประชากร รองลงมาคือ ตำบลเทพกระษัตรี จำนวน 16 ราย คิดเป็นอัตราป่วย 80.90 ต่อแสนประชากร ตำบลป่าคลอก จำนวน 9 ราย คิดเป็นอัตราป่วย 65.66 ต่อแสนประชากร ตำบลไม้ขาว จำนวน 6 ราย คิดเป็นอัตราป่วย 48.20 ต่อแสนประชากร ตำบลเชิงทะเล จำนวน 7 ราย คิดเป็นอัตราป่วย 41.44 ต่อแสนประชากร และ ตำบลสาธุ จำนวน 1 ราย คิดเป็นอัตราป่วย 18.39 ต่อแสนประชากร ไม่มีรายงานผู้ป่วยเสียชีวิต

ลักษณะการกระจาย

พื้นที่เกิดโรค : ตำบลศรีสุนทร จำนวน 27 ราย คิดเป็นอัตราป่วย 152.90 ต่อแสนประชากร รองลงมาคือ ตำบลเทพกระษัตรี จำนวน 16 ราย คิดเป็นอัตราป่วย 80.90 ต่อแสนประชากร ตำบลปากลอก จำนวน 9 ราย คิดเป็นอัตราป่วย 65.66 ต่อแสนประชากร ตำบลไม้ขาว จำนวน 6 ราย คิดเป็นอัตราป่วย 48.20 ต่อแสนประชากร ตำบลเชิงทะเล จำนวน 7 ราย คิดเป็นอัตราป่วย 41.44 ต่อแสนประชากร และ ตำบลสาธุ จำนวน 1 ราย คิดเป็นอัตราป่วย 18.39 ต่อแสนประชากร ไม่มีรายงานผู้ป่วยเสียชีวิต

ภาพที่ 3 ตารางผู้ป่วยโรคไข้เลือดออก อำเภอถลาง จำแนกรายตำบล เดือน มกราคม – กันยายน 2555

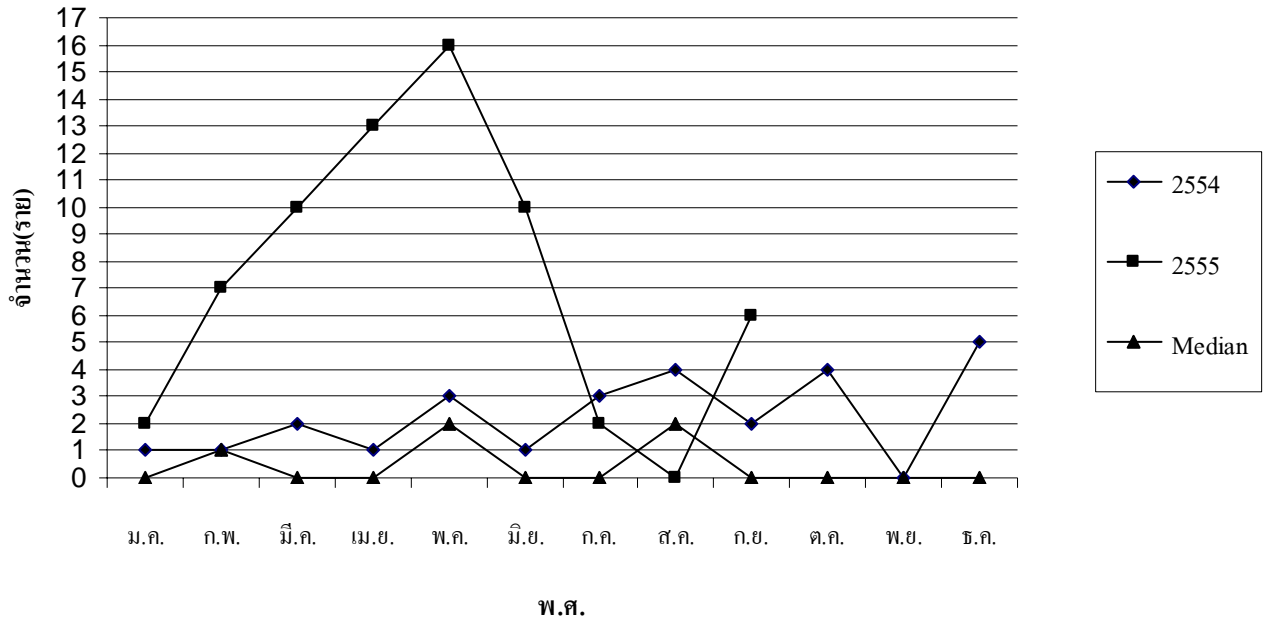
หมู่ที่	เทพกระษัตรี	ศรีสุนทร	เชิงทะเล	ปากลอก	ไม้ขาว	สาธุ
1	7	4		2	3	
2	1	6	2			
3		3	1	3		1
4		2	3	1	2	
5	1	9			1	
6	1	2	1			
7	2	1				
8	3			3		
9						
10						
11	1					
ไม่ทราบ						
รวม	16	27	7	9	6	1
อัตราป่วย/แสน	80.90	152.90	41.44	65.66	48.20	18.39
รวมอำเภอ	66					
อัตราป่วย/แสน	76.82					

ที่มา : ศูนย์ระบาด คปสอ.ถลางและงานระบาด สสจ.ภูเก็ต

กลุ่มอายุที่พบโรค : พบในกลุ่มอายุ 15-24 ปี อัตราป่วย 145.91 ต่อแสนประชากร(18 ราย) รองลงมาคือ กลุ่มกลุ่มอายุ 0-14 ปี อัตราป่วย 120.86 ต่อแสนประชากร(23 ราย) กลุ่มอายุ 25-34 ปี อัตราป่วย 110.48 ต่อแสนประชากร (17 ราย) กลุ่มอายุ 45-54 ปี อัตราป่วย 25.86 ต่อแสนประชากร (3 ราย) กลุ่มอายุ 35-44 ปี อัตราป่วย 25.73 ต่อแสนประชากร (4 ราย) และ กลุ่มอายุ 65 ปีขึ้นไป อัตราป่วย 18.64 ต่อแสนประชากร (1 ราย) ตามลำดับ

ขณะนี้ ยังคงพบผู้ป่วยอย่างต่อเนื่องในทุกพื้นที่ ซึ่งเมื่อเปรียบเทียบกับค่ามัธยฐาน 5 ปี ย้อนหลัง (พ.ศ. 2550-2554) พบว่า จำนวนผู้ป่วยยังสูงกว่าค่ามัธยฐานแต่มีแนวโน้มลดลง ดังภาพที่ 4

ภาพที่ 4 จำนวนผู้ป่วยโรคไข้เลือดออกจำแนกรายเดือน ม.ค.- ก.ย. 2555 อำเภอถลาง จังหวัดภูเก็ต เปรียบเทียบกับค่ามัธยฐานย้อนหลัง 5 ปี (พ.ศ.2550-2554)



ไข้เลือดออกในอำเภอถลาง ยังคงเป็นปัญหาสาธารณสุขที่สำคัญ โดยศูนย์ระบาดวิทยาอำเภอถลางได้รวบรวมข้อมูลผู้ป่วยย้อนหลัง 5 ปี พบว่ามีการระบาดของโรคไข้เลือดออกอย่างต่อเนื่อง มีพื้นที่เสี่ยงสูง จำนวน 4 ตำบล คือ ตำบลเทพกระษัตรี ,ตำบลศรีสุนทร ตำบลเชิงทะเล และตำบลป่าคลอก พื้นที่เสี่ยงปานกลาง จำนวน 1 ตำบล คือ ตำบลไม้ขาว และพื้นที่เสี่ยงต่ำจำนวน 1 ตำบล คือ ตำบลสาคร

อำเภอถลางมีการสำรวจค่าดัชนีลูกน้ำยุงลายทุกเดือน เพื่อวิเคราะห์และดูแลแนวโน้มและความเสี่ยงในการเกิดการระบาดในแต่ละพื้นที่

ข้อเสนอแนะ

- 1.ต้องดำเนินการรณรงค์อย่างต่อเนื่อง โดยขอความร่วมมือกับทุกหน่วยงานเร่งรัดการกำจัดแหล่งเพาะพันธุ์ลูกน้ำยุงลาย
- 2.ให้ดำเนินการสำรวจค่าดัชนีความชุกชุมของลูกน้ำยุงลายในชุมชน ซึ่งค่าดัชนีความชุกชุมของลูกน้ำยุงลายในชุมชนจะเป็นข้อมูลใช้ในการกำกับ ติดตาม และวางแผนดำเนินการป้องกันและควบคุมโรคไข้เลือดออกในชุมชนได้อย่างมีประสิทธิภาพยิ่งขึ้น

❶*สถานการณ์โรคมาลาเรีย

อำเภอถลาง : ตั้งแต่วันที่ 1 มกราคม ถึง 30 กันยายน 2555 มีรายงานผู้ป่วยโรคมาลาเรีย รวมทั้งสิ้น 5 ราย คิดเป็นอัตราป่วย 0.06 ต่อพัน ไม่มีรายงานผู้ป่วยเสียชีวิต

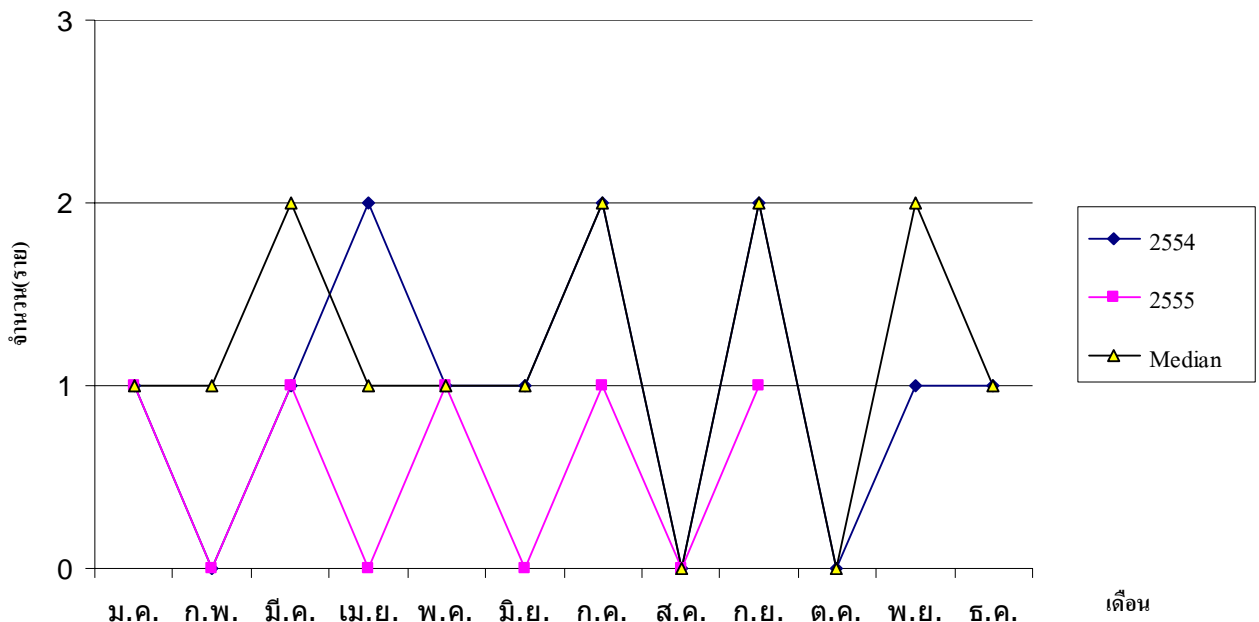
ลักษณะการกระจาย

พื้นที่เกิดโรค : ตำบลไม้ขาว อัตราป่วย 0.16 ต่อพัน (2 ราย) รองลงมาคือตำบลศรีสุนทร อัตราป่วยต่อแสน 0.12 ประชากร จำนวน 2 ราย และตำบลเทพกระษัตรี อัตราป่วย 0.05 ต่อพันประชากร ตามลำดับ

กลุ่มอายุที่พบโรค : กลุ่มอายุ 10-14 ปี จำนวน 1 ราย (0.17 ต่อพัน) รองลงมาคือกลุ่มอายุ 15-24 ปี จำนวน 2 ราย (0.16 ต่อพัน) กลุ่มอายุ 25-34 ปี จำนวน 1 ราย (0.06 ต่อพัน) และกลุ่มอายุที่มีอัตราป่วย คือ กลุ่มอายุ 35-44 ปี จำนวน 1 ราย (0.06 ต่อพัน)

สถานการณ์โรคมาลาเรียในเดือน สิงหาคม 2555 มีจำนวนผู้ป่วยต่ำกว่าค่ามัธยฐาน 5 ปี ย้อนหลัง และต่ำกว่า ในปี 2554 ช่วงเวลาเดียวกัน ดังภาพที่ 5

ภาพที่ 5 จำนวนผู้ป่วยโรคมาลาเรียอำเภอถลาง จำแนกรายเดือน มกราคม-สิงหาคม 2555 เปรียบเทียบกับค่ามัธยฐาน ย้อนหลัง 5 ปี (พ.ศ.2550- 2554)



☛ สถานการณ์โรคไข้หวัดใหญ่

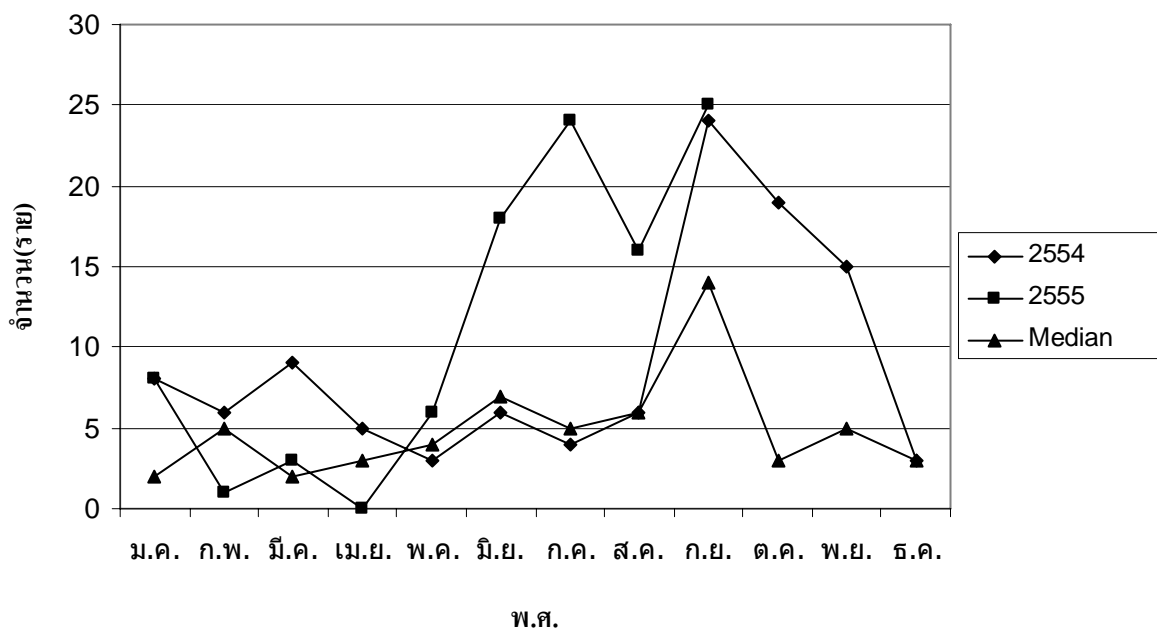
ตั้งแต่วันที่ 1 มกราคม ถึง 30 กันยายน 2555 มีรายงานผู้ป่วยโรคไข้หวัดใหญ่ตามฤดูกาล รวมทั้งสิ้น 101 ราย คิดเป็นอัตราป่วย 117.55 ต่อแสน ไม่พบผู้ป่วยโรคไข้หวัดใหญ่สายพันธุ์ใหม่ชนิด A (H1N1)

พื้นที่เกิดโรค : ตำบล ป่าคลอกมีอัตราป่วยสูงสุด อัตราป่วย 160.51 ต่อแสน (22 ราย) รองลงมา ตำบลเทพกระษัตรี อัตราป่วย 151.69 ต่อแสน (30 ราย) ตำบลศรีสุนทร อัตราป่วย 124.58 ต่อแสนประชากร (22 ราย) ตำบลสาธุ 110.35 ต่อแสนประชากร (6 ราย) ตำบลไม้ขาว 96.40 ต่อแสนประชากร (12 ราย) และ ตำบล เขิงทะเล 53.28 ต่อแสน ประชากร (9 ราย) ตามลำดับ

กลุ่มอายุที่พบโรค : กลุ่มอายุที่มีอัตราป่วยสูงสุดคือกลุ่มอายุ 5-9 ปี อัตราป่วย 256.57 ต่อแสนประชากร (จำนวน 16 ราย) รองลงมาคือกลุ่มอายุ 0-4 ปี อัตราป่วย 158.00 ต่อแสนประชากร(จำนวน 11 ราย) กลุ่มอายุ 10-14 ปี อัตราป่วย 188.58 ต่อแสนประชากร (จำนวน 11 ราย) กลุ่มอายุ 25-34 ปี อัตราป่วย 149.48 ต่อแสน ประชากร(จำนวน 23 ราย) กลุ่มอายุ 15-24 ปี อัตราป่วย 137.81 ต่อแสนประชากร(จำนวน 17 ราย) กลุ่มอายุ 35-44 ปี อัตราป่วย 77.20 ต่อแสนประชากร (จำนวน 12 ราย) และต่ำสุดคือ กลุ่มอายุ ≥ 65 ปี อัตราป่วย 18.64 ต่อแสนประชากร(จำนวน 1 ราย) ตามลำดับ

สถานการณ์โรคไข้หวัดใหญ่ในเดือน กันยายน 2555 มีแนวโน้มเพิ่มขึ้น ดังภาพที่ 6

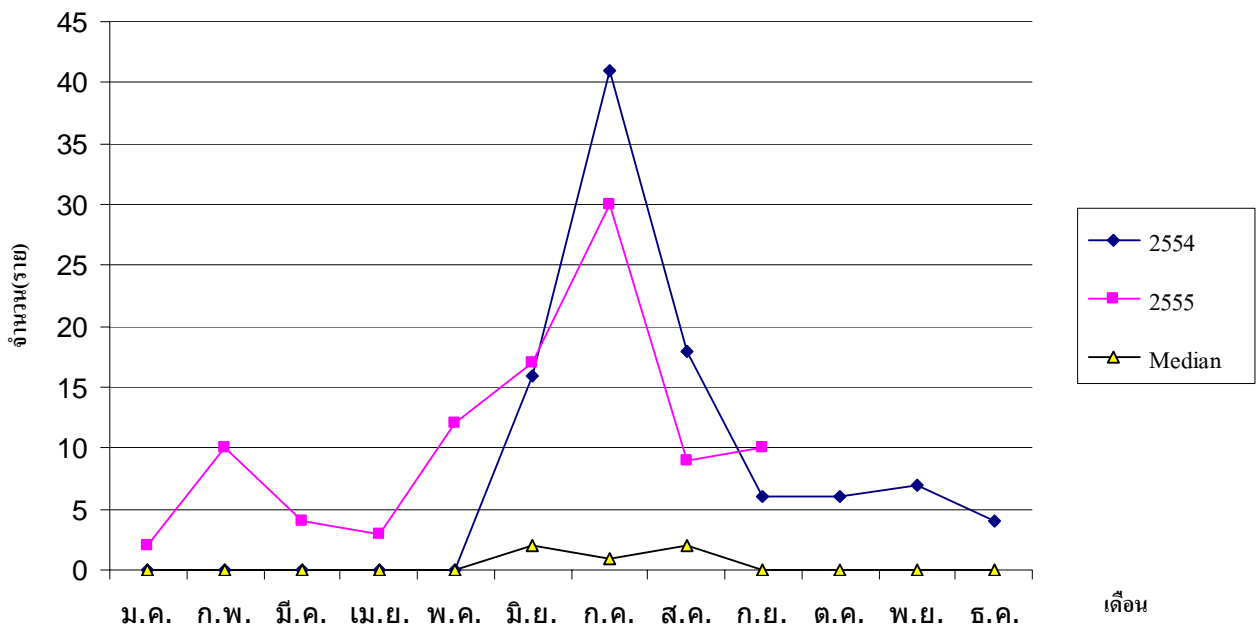
ภาพที่ 6 จำนวนผู้ป่วยโรคไข้หวัดใหญ่อำเภอถลาง จังหวัดภูเก็ต ปี 2555 เปรียบเทียบกับค่ามัธยฐานย้อนหลัง 5 ปี (พ.ศ. 2550- 2554) และปี 2555



***สถานการณ์โรคมือเท้าปาก**

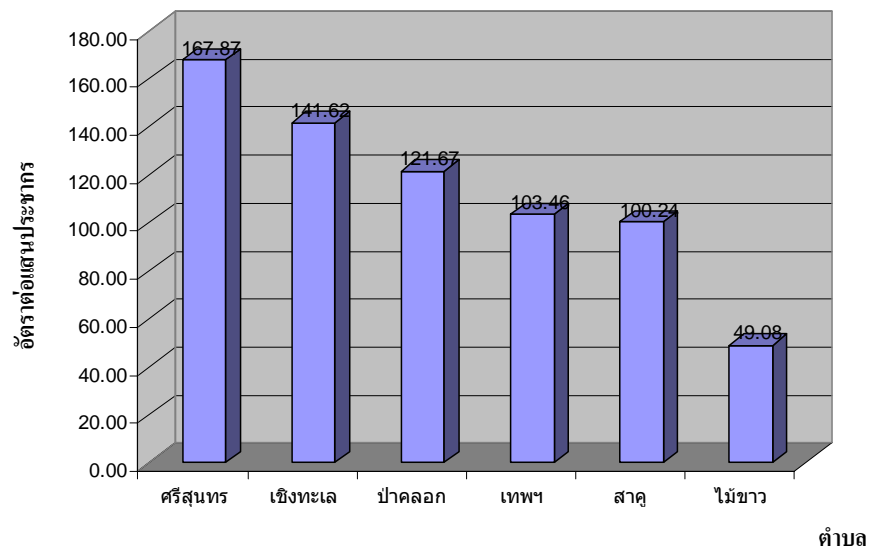
ตั้งแต่วันที่ 1 มกราคม ถึง 31 สิงหาคม 2555 มีรายงานผู้ป่วยโรคมือเท้าปาก รวมทั้งสิ้น 87 ราย คิดเป็นอัตราป่วย 106.07 ต่อแสน ไม่พบผู้ป่วยเสียชีวิต

ภาพที่ 7 จำนวนผู้ป่วยโรคมือเท้าปากอำเภอถลาง จำแนกรายเดือน มกราคม - กันยายน 2555 เปรียบเทียบกับค่ามัธยฐานย้อนหลัง 5 ปี (พ.ศ.2550- 2554) และปี 2555



พื้นที่เกิดโรค : ตำบลศรีสุนทร อัตราป่วย 167.87 ต่อแสนประชากร (27 ราย) รองลงมา ตำบลเชิงทะเล 141.62 ต่อแสนประชากร (23 ราย) ตำบลปากคลองมีอัตราป่วยสูงสุด อัตราป่วย 121.67.46 ต่อแสน (16 ราย) ตำบลสาธุ 100.07 ต่อแสนประชากร (5 ราย) ตำบลเทพกระษัตรี อัตราป่วย 103.46 ต่อแสน (20 ราย) ตำบลสาธุ 100.24 ต่อแสนประชากร (5 ราย) และ ตำบลไม้ขาว 49.08 ต่อแสนประชากร (6 ราย) ตามลำดับ

ภาพที่ 7 อัตราป่วยโรคมือเท้าปากต่อแสนประชากรจำแนกรายเดือน มกราคม – กันยายน 2555 อำเภอถลาง จังหวัดภูเก็ต



ภาพที่ 8 อัตราป่วยโรคมือเท้าปากจำแนกรายเดือน 1มกราคม – 30 กันยายน 2555 อำเภอถลาง จังหวัดภูเก็ต

หมู่ที่	เพศ	ศรีสุนทร	เชิงทะเล	ป่าคลอก	ไม้ขาว	สาธุ
1	4	3	5	1		3
2	3	2	6	1		2
3	1	7	4	4	1	
4	2	6	2	1	2	
5		5	3			
6	1	2	3	3	2	
7	2			1	1	
8	4	2		1		
9	2			4		
10	1					
11						
ไม่ทราบ						
รวม	20	27	23	16	6	5
อัตราป่วย/แสน	103.46	167.87	141.62	121.57	49.08	100.24
รวมอำเภอ	97					
	118.27					

กลุ่มอายุที่พบโรค : กลุ่มอายุที่มีอัตราป่วยสูงสุดคือกลุ่มอายุ 0-4 ปี อัตราป่วย 1,321.46 ต่อแสนประชากร (จำนวน 92 ราย) รองลงมาคือกลุ่มอายุ 5-9 ปี อัตราป่วย 48.11 ต่อแสนประชากร(จำนวน 3 ราย) กลุ่มอายุ 10-14 ปี อัตราป่วย 17.14 ต่อแสนประชากร (จำนวน 1 ราย) และต่ำสุดคือ กลุ่มอายุ 15-24 ปี อัตราป่วย 8.11 ต่อแสนประชากร(จำนวน 1 ราย)ตามลำดับ

มาตรการดำเนินการ

1.ให้มีการคัดกรองเด็กนักเรียนหน้าสถานศึกษาและสถานรับเลี้ยงเด็ก ทุกวัน

- หากพบอาการสงสัยโรคมือเท้าปาก ได้แก่ ไข้ ร่วมกับอาการอย่างใดอย่างหนึ่ง ได้แก่ ผื่นแผลในปาก หรือผื่นตุ่มน้ำใสที่ฝ่ามือ หรือผื่นแผลที่ก้น หรือผื่นตุ่มน้ำใสที่ฝ่าเท้า ให้แจ้งผู้ปกครองทราบและให้เด็กหยุดเรียน 1 สัปดาห์ พร้อมทั้งแนะนำให้ไปพบแพทย์ รวมทั้งให้สถานศึกษาแจ้งเจ้าหน้าที่สาธารณสุขและดำเนินการป้องกันควบคุมโรคที่เหมาะสม

- กรณีพบเด็กป่วยห้องเดียวกัน >2 ราย ใน 1 สัปดาห์ อาจต้องปิดห้องเรียนเด็กป่วย หากพบเด็กป่วย >5 ราย หรือ >1 ห้อง อาจต้องปิดสถานศึกษา หรือศูนย์เด็ก 5 วันทำการ

- ทำความสะอาดสิ่งแวดล้อมมาเชื้อโรค เช่น พื้นห้อง พื้นผิวอุปกรณ์และสิ่งต่างๆ ที่เด็กสัมผัส

2 ให้สถานศึกษาและสถานรับเลี้ยงเด็ก มีมาตรการป้องกันควบคุมโรค โดยให้เพิ่มความถี่ในการทำความสะอาดสถานที่ อุปกรณ์และเครื่องใช้ต่างๆ ให้มากขึ้น(Big cleaning) โดยดำเนินการทุกวันหรือตามสถานการณ์หรืออย่างน้อย 1 ครั้ง/สัปดาห์

- พื้นห้อง พื้นผิว โดยล้างด้วยน้ำและสบู่ แล้วตามด้วยน้ำยาฟอกขาว (ไฮเตอร์/ไฮยีนคลอโรอกซ์) ที่จางไว้ 10 นาที ล้างออกด้วยน้ำ

- อุปกรณ์ของเล่นและสิ่งต่างๆ ล้างด้วยน้ำและสบู่ แล้วแช่ในน้ำยาฟอกขาว(ไฮเตอร์/ไฮยีนคลอโรอกซ์) เจือจางอัตรา 20 ซีซี ผสมกับน้ำ 1 ลิตร แช่ 15 นาที แล้วล้างด้วยน้ำจนสะอาด