



# รายงานการเฝ้าระวังทางระบาดวิทยาประจำเดือน

Monthly Epidemiological Surveillance Report

[Http://www.Tecphuket.com](http://www.Tecphuket.com)

Email : Epidthalang@gmail.com

ปีที่ 2 ฉบับที่ 11 : พฤศจิกายน 2555

Volume 2 Number 11 : November ,2012

ศูนย์ระบาดวิทยาอำเภอกลาง โรงพยาบาลกลาง จังหวัดภูเก็ต

## สารบัญ

- รายงานการเฝ้าระวังทางระบาดวิทยาอำเภอกลาง ประจำเดือน พฤศจิกายน 2555

รายงานการเฝ้าระวังทางระบาดวิทยาอำเภอกลาง ได้รวบรวมจากบัตรรายงานผู้ป่วย (รง.506, รง.507) ที่โรงพยาบาลกลาง ได้รับรายงานจากสถานบริการสาธารณสุขในอำเภอประจำปี 2555 (ระหว่างวันที่ 1 มกราคม – 30 พฤศจิกายน 2555) จำนวน 6,284 บัตร

### ♣ การรับส่งบัตรรายงาน 506

ตารางที่ 1 จำนวนบัตรรายงาน 506,507 และความทันเวลา จำแนกตามสถานบริการ อำเภอกลาง จังหวัดภูเก็ต

สถานบริการ	จำนวนบัตรรายงาน 506 (1 – 30 พ.ย.55)					จำนวนบัตรรายงาน 506 (1 ม.ค. – 30 พ.ย.55)				
	ทันเวลา	ร้อยละ	ไม่ทันเวลา	ร้อยละ	รวม	ทันเวลา	ร้อยละ	ไม่ทันเวลา	ร้อยละ	รวม
1. โรงพยาบาลกลาง	392	78.56	107	21.44	499	5676	96.32	217	3.68	5,893
2. รพ.สต.ศรีสุนทร	3	100	0	0	3	59	88.06	8	11.94	67
3. รพ.สต.บ้านมาหนัก	0	0	0	0	0	88	97.78	2	2.22	90
4. รพ.สต.เชิงทะเล	3	75.00	1	25.00	4	40	86.96	6	13.04	46
5. รพ.สต.บ้านบางเทา	3	100	0	0	3	21	75.00	7	25.00	28
6. รพ.สต.ป่าคลอก	0	0.00	1	100	1	6	60.00	4	40.00	10
7. รพ.สต.บ้านพารา	0	0	0	0	0	8	100	0	0	8
8. รพ.สต.บ้านเกาะนาคา	0	0	0	0	0	6	85.71	1	14.29	7
9. รพ.สต.ไม้ขาว	2	100	0	0	2	9	81.82	2	18.18	11
10. รพ.สต.บ้านไม้ขาว	3	100	0	0	3	84	89.36	10	10.64	94
11. รพ.สต.สาธุ	1	50.00	1	50.00	2	13	50.00	13	50.00	26
12. ศสข.เทพกระษัตรี	0	0	0	0	0	3	75.00	1	25.00	4
13. ศสข.มุดคอกขาว	0	0	0	0	0	2	66.67	1	33.33	3
รวม	407	78.72	110	21.28	517	6,013	95.69	272	4.33	6,284

ที่มา : รง.506 และ รง.507 ศูนย์ระบาดวิทยาอำเภอกลาง จังหวัดภูเก็ต

**ความครอบคลุมของสถานบริการระดับอำเภอ**

เดือน พฤศจิกายน 2555 (สัปดาห์ที่ 44-47) มีความครอบคลุม เท่ากับร้อยละ 100 จากการได้รับรายงานทั้งสิ้น 13 แห่ง จากทั้งหมด 13 แห่ง

สถานบริการที่ไม่มีรายงานผู้ป่วย 506 จำนวน 4 แห่ง คือ รพ.สต.พารา,รพ.สต.บ้านเกาะนาคา ,ศสช.มุดดอกขาว ,ศสช.เทพกระษัตรี

สรุปความทันเวลาของบัตรรายงาน 506 ระดับศูนย์ระดับอำเภอกลาง ความทันเวลาเท่ากับร้อยละ 95.69

สรุปความทันเวลาของบัตรรายงาน 506 โรงพยาบาลกลาง ความทันเวลา ร้อยละ 96.32

**๑๐\* 10 อันดับโรคที่มีอัตราป่วยสูงสุด**

โรคที่ต้องเฝ้าระวังที่มีอัตราป่วยต่อแสนประชากร 10 อันดับแรกของอำเภอกลาง จังหวัดภูเก็ต ได้แก่ อูจจาระร่วง ,ไข้ไม่ทราบสาเหตุ , ตาแดง/ตาอักเสบ ,ปอดบวม ,สุกใส ,ไข้หวัดใหญ่, มือเท้าปาก,โรคติดต่อทางเพศสัมพันธ์ ,ไข้เลือดออก ,และอาหารเป็นพิษ ตามลำดับ รายละเอียด ดังตารางที่ 1

ตารางที่ 1 จำนวนและอัตราป่วยด้วยโรคที่ต้องเฝ้าระวัง 10 อันดับแรก ของจังหวัดอำเภอกลาง จังหวัดภูเก็ต ตั้งแต่วันที่ 1 มกราคม ถึง 31 ตุลาคม 2555

โรค	1.เทพกระษัตรี		2.ศรีสุนทร		3.เชิงทะเล		4.ป่าคลอก		5.ไม้ขาว		6.สาธุ		8.อำเภอกลาง	
	จำนวน	อัตรา/แสน	จำนวน	อัตรา/แสน	จำนวน	อัตรา/แสน	จำนวน	อัตรา/แสน	จำนวน	อัตรา/แสน	จำนวน	อัตรา/แสน	จำนวน	อัตรา/แสน
1.อูจจาระร่วง	635	3,179.77	596	3,258.97	376	2,203.21	287	2,068.17	341	2,731.50	188	3,411.98	2423	2,907.96
2.PUO	580	2,904.36	448	2,449.69	245	1,435.60	275	1,981.70	262	2,098.69	124	2,250.45	1934	2,321.09
3. โรคตาแดง	109	545.82	109	596.02	42	246.10	48	345.90	67	536.69	27	490.02	402	482.46
4.ปอดบวม	56	280.42	52	284.34	37	216.81	34	245.01	49	392.50	23	417.42	251	301.24
5.สุกใส	50	250.38	34	185.91	13	76.17	18	129.71	37	296.38	18	326.68	170	204.03
6. ไข้หวัดใหญ่	39	195.29	35	191.38	17	99.61	32	230.60	16	128.16	6	108.89	145	174.02
7.HFM	21	105.16	23	125.77	19	111.33	17	122.50	9	72.09	2	36.30	91	109.21
8.Sexual Disease	31	155.23	14	76.55	14	82.03	6	43.24	8	64.08	2	36.30	75	90.01
9.DHF	19	95.14	28	153.11	8	46.88	10	72.06	7	56.07	1	18.15	73	87.61
10.Food poisoning	7	35.05	29	158.57	5	29.30	2	14.41	7	56.07	4	72.60	54	64.81

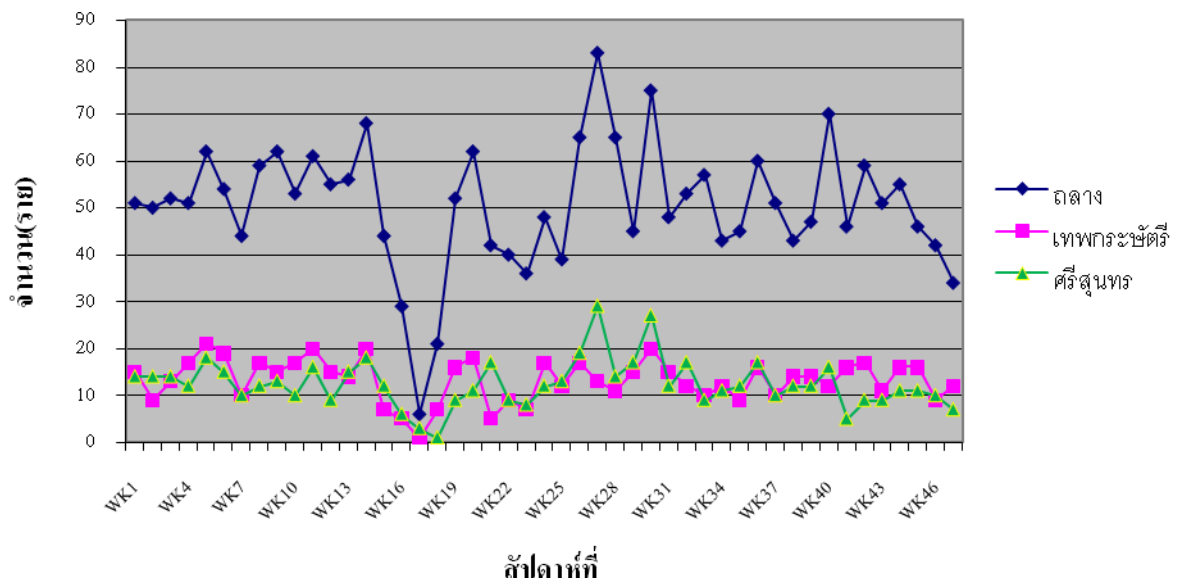
ที่มา : รง.506 และ รง.507 ศูนย์ระดับวิทยาอำเภอกลาง จังหวัดภูเก็ต

## ๕ สถานการณ์โรคที่สำคัญเดือน พฤศจิกายน 2555

### ●\* สถานการณ์โรคอุจจาระร่วงเฉียบพลัน

จากข้อมูลการเฝ้าระวังทางระบาดวิทยาของจังหวัดภูเก็ต รง.506 และ รง.507 ตั้งแต่สัปดาห์ที่ 1 สัปดาห์ที่ 47 มีผู้ป่วยโรคอุจจาระร่วงเฉียบพลัน จำนวน 2,380 ราย คิดเป็นอัตราป่วย 2,770.08 ต่อแสนประชากร ไม่มีรายงานผู้ป่วยเสียชีวิต ดังมีรายละเอียดในภาพที่ 1

ภาพที่ 1 จำนวนผู้ป่วยโรคอุจจาระร่วงเฉียบพลัน จำแนกรายสัปดาห์ ระหว่างสัปดาห์ที่ 1-47 อำเภอถลาง ปี 2555



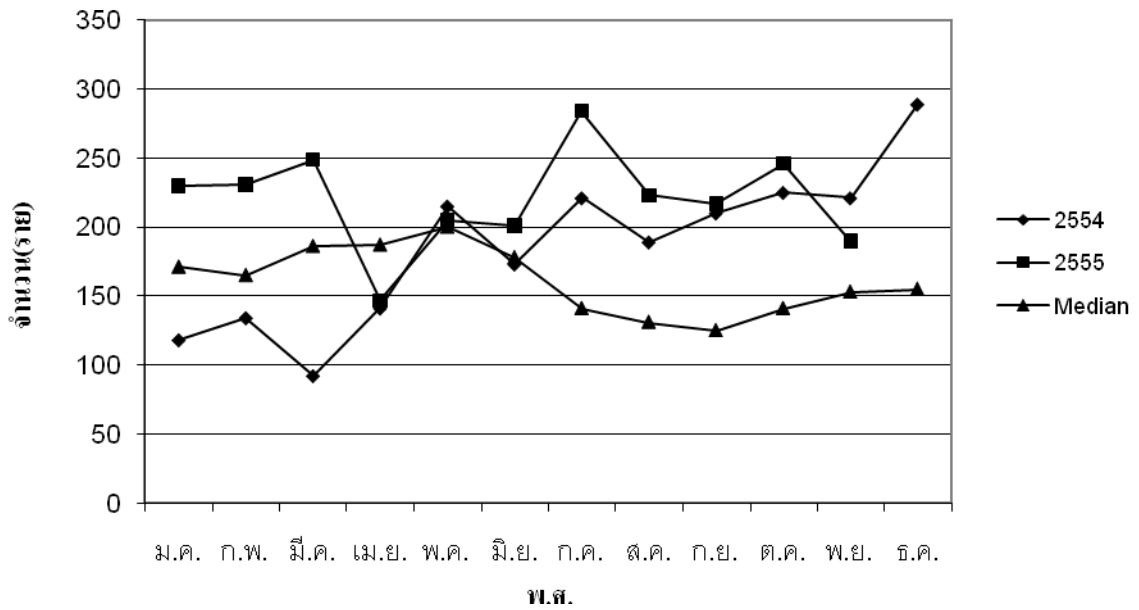
### ลักษณะการกระจาย

**พื้นที่เกิดโรค :** ตั้งแต่สัปดาห์ที่ 1 – 47 พบว่าตำบลสาคู มีอัตราป่วยสูงสุด 3,402.61 ต่อแสน (185 ราย) รองลงมาคือตำบลศรีสุนทร อัตราป่วย 3,324.08 ต่อแสนประชากร (587 ราย) ตำบลเทพกระษัตรี อัตราป่วย 3,150.12 ต่อแสนประชากร (623 ราย) ตำบลไม้ขาว อัตราป่วย 2,659.06 ต่อแสนประชากร ( 331 ราย) ตำบลเชิงทะเล อัตราป่วย 2,196.44 ต่อแสนประชากร (371 ราย) และตำบลป่าคลอก อัตราป่วย 2,064.79 ต่อแสนประชากร (283 ราย) ตามลำดับ

**กลุ่มอายุที่พบโรค :** ตั้งแต่ 1 มกราคม -30 พฤศจิกายน 2555 พบว่าอัตราป่วยสูงที่สุดกลุ่มอายุ 0-4 ปี อัตราป่วย 8,287.85 ต่อแสน(577 ราย) รองลงมา กลุ่มอายุ 15-24 ปี อัตราป่วย 3,185.80 ต่อแสน (393 ราย) กลุ่มอายุ 25-34 อัตราป่วย 2,963.54 ต่อแสน (456 ราย) กลุ่มอายุ 5-9 ปี คิดเป็นอัตรา 2,645.93 ต่อแสน (165 ราย) กลุ่มอายุ >=65 อัตราป่วย 2,628.15 ต่อแสน (141 ราย) และพบอัตราป่วยน้อยที่สุดในกลุ่มอายุ 35-44 ปี อัตราป่วย 1,691.86 ต่อแสน ประชากร (263 ราย) ตามลำดับ

ขณะนี้ ยังคงพบผู้ป่วยอย่างต่อเนื่องในทุกพื้นที่ ซึ่งเมื่อเปรียบเทียบกับค่ามัธยฐาน 5 ปี ย้อนหลัง (พ.ศ.2550-2554) พบว่า จำนวนผู้ป่วยยังสูงกว่าค่ามัธยฐาน ดังภาพที่ 2

ภาพที่ 2 จำนวนผู้ป่วยโรคอุจจาระร่วงเฉียบพลันจำแนกรายเดือน มกราคม – พฤศจิกายน 2555 อำเภอถลาง



**●\* สถานการณ์โรคไข้เลือดออก**

จากข้อมูลการเฝ้าระวังทางระบาดวิทยาของจังหวัดภูเก็ต รง.506 และ รง.507 ตั้งแต่วันที่ 1 มกราคม - 30 พฤศจิกายน 2555 มีจำนวนผู้ป่วยที่ยืนยันการวินิจฉัยแล้ว จำนวน 339 ราย คิดเป็นอัตราป่วย 95.80 ต่อแสน มีผู้ป่วยเสียชีวิต จำนวน 1 ราย อัตราตาย 0.29 ต่อแสนประชากร อำเภอกะทู้อัตราป่วยสูงสุด จำนวน 76 ราย คิดเป็นอัตราป่วย 153.87 ต่อแสนประชากร รองลงมา อำเภอเมือง จำนวน 190 ราย คิดเป็นอัตราป่วย 86.94 ต่อแสนประชากร และอำเภอถลาง จำนวน 73 ราย คิดเป็นอัตราป่วย 84.96 ต่อแสนประชากร ตามลำดับ

**อำเภอถลาง มีอัตราป่วยสูงเป็นอันดับที่ 3 ของจังหวัดภูเก็ต**

จากข้อมูลการเฝ้าระวังทางระบาดวิทยาของ ศูนย์ระบาดอำเภอถลาง และจังหวัดภูเก็ต รง.506 และ รง.507 ตั้งแต่วันที่ 1 มกราคม - 30 พฤศจิกายน 2555 มีจำนวนผู้ป่วยที่ยืนยันการวินิจฉัยแล้ว จำนวน 73 ราย คิดเป็นอัตราป่วย 8.96 ต่อแสนประชากร พบผู้ป่วยตำบลศรีสุนทร จำนวน 28 ราย คิดเป็นอัตราป่วย 158.56 ต่อแสนประชากร รองลงมาคือ ตำบลเทพกระษัตรี จำนวน 19 ราย คิดเป็นอัตราป่วย 96.07 ต่อแสนประชากร ตำบลป่าคลอก จำนวน 10 ราย คิดเป็นอัตราป่วย 72.96 ต่อแสนประชากร ตำบลไม้ขาว จำนวน 7 ราย คิดเป็นอัตราป่วย 56.23 ต่อแสนประชากร ตำบลเชิงทะเล จำนวน 8 ราย คิดเป็นอัตราป่วย 47.36 ต่อแสนประชากร และ ตำบลสาธุ จำนวน 1 ราย คิดเป็นอัตราป่วย 18.39 ต่อแสนประชากร ไม่มีรายงานผู้ป่วยเสียชีวิต

**ลักษณะการกระจาย**

**พื้นที่เกิดโรค :** ตำบลศรีสุนทร จำนวน 28 ราย คิดเป็นอัตราป่วย 158.56 ต่อแสนประชากร รองลงมาคือ ตำบลเทพกระษัตรี จำนวน 19 ราย คิดเป็นอัตราป่วย 96.07 ต่อแสนประชากร ตำบลป่าคลอก จำนวน 10 ราย คิดเป็นอัตราป่วย 72.96 ต่อแสนประชากร ตำบลไม้ขาว จำนวน 7 ราย คิดเป็นอัตราป่วย 56.23 ต่อแสนประชากร ตำบลเชิงทะเล จำนวน 8 ราย คิดเป็นอัตราป่วย 47.36 ต่อแสนประชากร และ ตำบลสาธุ จำนวน 1 ราย คิดเป็นอัตราป่วย 18.39 ต่อแสนประชากร ไม่มีรายงานผู้ป่วยเสียชีวิต

**ภาพที่ 3** ตารางผู้ป่วยโรคไข้เลือดออก อำเภอถลาง จำแนกรายตำบล เดือน มกราคม – พฤศจิกายน 2555

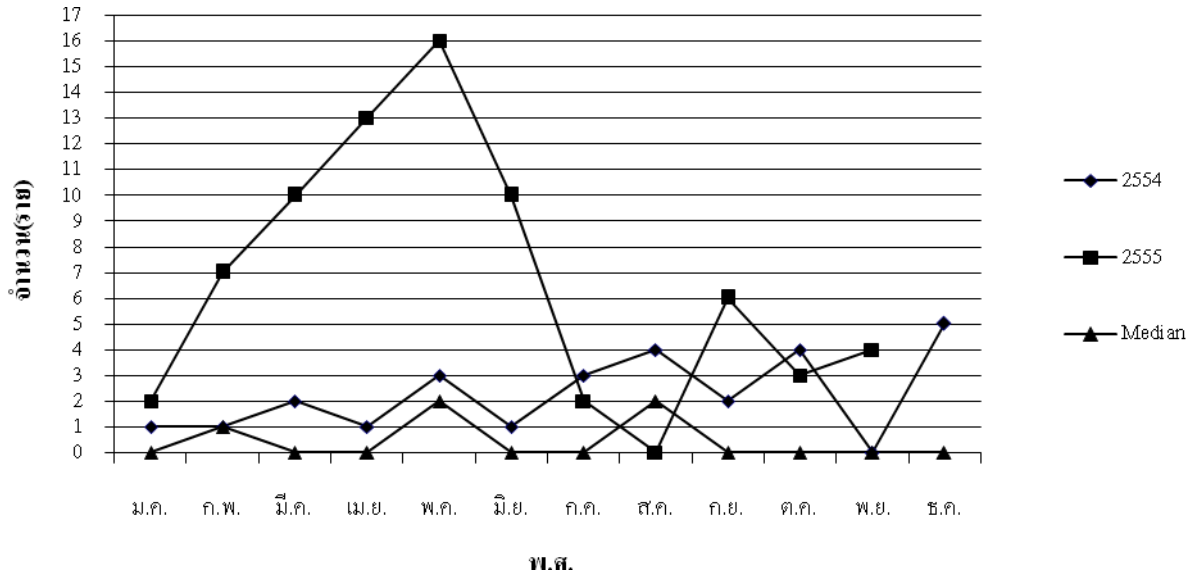
หมู่ที่	เทพกระษัตรี	ศรีสุนทร	เชิงทะเล	ป่าคลอก	ไม้ขาว	สาธุ
1	7	4		2	3	
2	1	6	2		1	
3	1	3	2	4		1
4		2	3	1	2	
5	2	9			1	
6	1	3	1			
7	2	1				
8	4			3		
9						
10						
11	1					
ไม่ทราบ						
รวม	19	28	8	10	7	1
อัตราป่วย/แสน	96.07	158.56	47.36	72.96	56.23	18.39
รวมอำเภอ	73					
อัตราป่วย/แสน	84.96					

ที่มา : ศูนย์ระบาด คปสอ.ถลางและงานระบาด สสจ.ภูเก็ต

**กลุ่มอายุที่พบโรค :** พบในกลุ่มอายุ 15-24 ปี อัตราป่วย 162.13 ต่อแสนประชากร(20 ราย) รองลงมาคือ กลุ่มกลุ่มอายุ 0-14 ปี อัตราป่วย 136.62 ต่อแสนประชากร( 26 ราย) กลุ่มอายุ 25-34 ปี อัตราป่วย 123.48 ต่อแสนประชากร ( 19 ราย) กลุ่มอายุ 45-54 ปี อัตราป่วย 25.86 ต่อแสนประชากร ( 3 ราย) กลุ่มอายุ 35-44 ปี อัตราป่วย 25.73 ต่อแสนประชากร ( 4 ราย) และ กลุ่มอายุ 65 ปีขึ้นไป อัตราป่วย 18.64 ต่อแสนประชากร ( 1 ราย) ตามลำดับ

ขณะนี้ ยังคงพบผู้ป่วยอย่างต่อเนื่องในทุกพื้นที่ ซึ่งเมื่อเปรียบเทียบกับค่ามัธยฐาน 5 ปี ย้อนหลัง (พ.ศ. 2550-2554) พบว่า จำนวนผู้ป่วยยังสูงกว่าค่ามัธยฐานแต่มีแนวโน้มลดลง ดังภาพที่ 4

ภาพที่ 4 จำนวนผู้ป่วยโรคไข้เลือดออกจำแนกรายเดือน ม.ค.- พ.ย. 2555 อำเภอถลาง จังหวัดภูเก็ต เปรียบเทียบกับค่ามัธยฐานย้อนหลัง 5 ปี (พ.ศ.2550-2554)



ไข้เลือดออกในอำเภอถลาง ยังคงเป็นปัญหาสาธารณสุขที่สำคัญ โดยศูนย์ระบาดวิทยาอำเภอถลางได้รวบรวมข้อมูลผู้ป่วยย้อนหลัง 5 ปี พบว่ามีการระบาดของโรคไข้เลือดออกอย่างต่อเนื่อง มีพื้นที่เสี่ยงสูง จำนวน 4 ตำบล คือ ตำบลเทพกระษัตรี ,ตำบลศรีสุนทร ตำบลเชิงทะเล และตำบลป่าคลอก พื้นที่เสี่ยงปานกลาง จำนวน 1 ตำบล คือ ตำบลไม้ขาว และพื้นที่เสี่ยงต่ำจำนวน 1 ตำบล คือ ตำบลสาคร

อำเภอถลางมีการสำรวจค่าดัชนีลูกน้ำยุงลายทุกเดือน เพื่อวิเคราะห์และดูแลแนวโน้มและความเสี่ยงในการเกิดการระบาดในพื้นที่

**ข้อเสนอแนะ**

- 1.ต้องดำเนินการรณรงค์อย่างต่อเนื่อง โดยขอความร่วมมือกับทุกหน่วยงานเร่งรัดการกำจัดแหล่งเพาะพันธุ์ลูกน้ำยุงลาย
- 2.ให้ดำเนินการสำรวจค่าดัชนีความชุกชุมของลูกน้ำยุงลายในชุมชน ซึ่งค่าดัชนีความชุกชุมของลูกน้ำยุงลายในชุมชนจะเป็นข้อมูลใช้ในการกำกับ ติดตาม และวางแผนดำเนินการป้องกันและควบคุมโรคไข้เลือดออกในชุมชนได้อย่างมีประสิทธิภาพยิ่งขึ้น

**❶\*สถานการณ์โรคมาลาเรีย**

อำเภอถลาง : ตั้งแต่วันที่ 1 มกราคม ถึง 30 พฤศจิกายน 2555 มีรายงานผู้ป่วยโรคมาลาเรีย รวมทั้งสิ้น 10 ราย คิดเป็นอัตราป่วย 0.12 ต่อพันประชากร ไม่มีรายงานผู้ป่วยเสียชีวิต

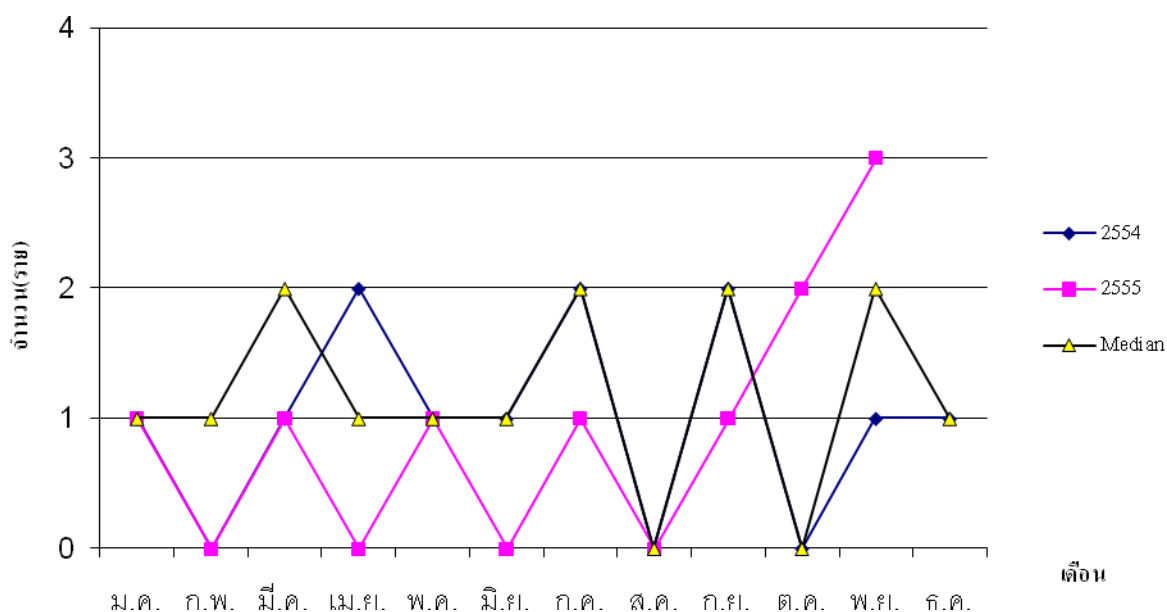
### ลักษณะการกระจาย

**พื้นที่เกิดโรค :** ตำบลสาकु อัตราป่วย 0.20 ต่อพันประชากร(1 ราย) รองลงมาคือตำบลศรีสุนทร อัตราป่วย ต่อแสน 0.19 ประชากร(3 ราย) ตำบลไม้ขาว อัตราป่วย 0.16 ต่อพัน (2 ราย) ตำบลเทพกระษัตรี อัตราป่วย 0.16 ต่อพันประชากร(3 ราย) และตำบลปากคอก อัตราป่วย 0.08 ต่อพันประชากร(1 ราย) ตามลำดับ

**กลุ่มอายุที่พบโรค :** กลุ่มอายุ 15-24 ปี จำนวน 4 ราย ( 0.32 ต่อพัน) รองลงมาคือกลุ่มอายุ 25-34 ปี จำนวน 3 ราย ( 0.19 ต่อพัน) กลุ่มอายุ 10-14 ปี จำนวน 1 ราย ( 0.17 ต่อพัน) และกลุ่มอายุที่มีอัตราป่วย คือ กลุ่มอายุ 35-44 ปี จำนวน 2 ราย ( 0.13 ต่อพัน)

สถานการณ์โรคมาลาเรียในเดือน พฤศจิกายน 2555 มีจำนวนผู้ป่วยสูงกว่าค่ามัธยฐาน 5 ปี ย้อนหลัง และสูงกว่าในปี 2554 ช่วงเวลาเดียวกัน ดังภาพที่ 5

ภาพที่ 5 จำนวนผู้ป่วยโรคมาลาเรียอำเภอถลาง จำแนกรายเดือน มกราคม-ตุลาคม 2555 เปรียบเทียบกับค่ามัธยฐานย้อนหลัง 5 ปี (พ.ศ.2550- 2554)



### ●\*สถานการณ์โรคไข้หวัดใหญ่

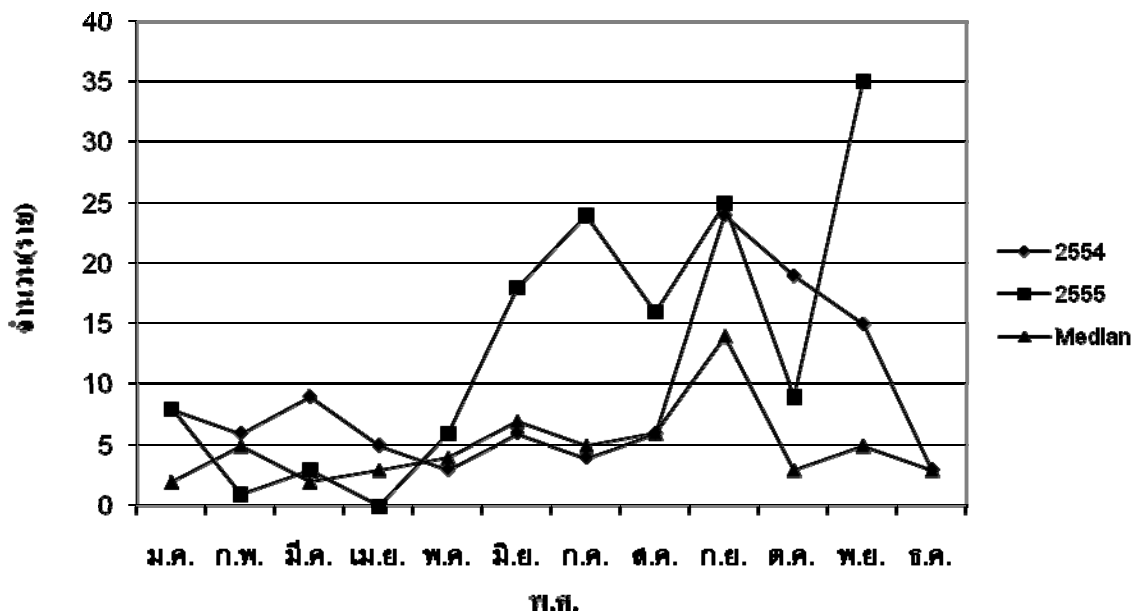
ตั้งแต่วันที่ 1 มกราคม ถึง 30 พฤศจิกายน 2555 มีรายงานผู้ป่วยโรคไข้หวัดใหญ่ตามฤดูกาล รวมทั้งสิ้น 145 ราย คิดเป็นอัตราป่วย 168.77 ต่อแสน ไม่พบผู้ป่วยโรคไข้หวัดใหญ่สายพันธุ์ใหม่ชนิด A (H1N1)

**พื้นที่เกิดโรค :** ตำบล ปากคอกมีอัตราป่วยสูงสุด อัตราป่วย 233.47 ต่อแสน (32 ราย) รองลงมา ตำบลเทพกระษัตรี อัตราป่วย 197.20 ต่อแสน (39 ราย) ตำบลศรีสุนทร อัตราป่วย 198.20 ต่อแสนประชากร (35 ราย) ตำบลสาकु 110.15 ต่อแสนประชากร (6 ราย) ตำบลไม้ขาว 128.53 ต่อแสนประชากร (16 ราย) และ ตำบล เริงทะเล 100.65 ต่อแสนประชากร (17 ราย) ตามลำดับ

**กลุ่มอายุที่พบโรค :** กลุ่มอายุที่มีอัตราป่วยสูงสุดคือกลุ่มอายุ 10-14 ปี อัตราป่วย 342.68 ต่อแสนประชากร (จำนวน 20 ราย) รองลงมาคือกลุ่มอายุ 5-9 ปี อัตราป่วย 336.75 ต่อแสนประชากร(จำนวน 21 ราย) กลุ่มอายุ 0-4 ปี อัตราป่วย 258.55 ต่อแสนประชากร(จำนวน 18 ราย) กลุ่มอายุ 25-34 ปี อัตราป่วย 214.47 ต่อแสน ประชากร(จำนวน 33 ราย) กลุ่มอายุ 15-24 ปี อัตราป่วย 154.02 ต่อแสนประชากร(จำนวน 19 ราย) กลุ่มอายุ 35-44 ปี อัตราป่วย 109.36 ต่อแสนประชากร (จำนวน 17 ราย) กลุ่มอายุ 45-54 ปี อัตราป่วย 103.46 ต่อแสนประชากร (จำนวน 12 ราย)กลุ่มอายุ 55-64 ปี อัตราป่วย 45.08 ต่อแสนประชากร (จำนวน 3 ราย)และต่ำสุดคือ กลุ่มอายุ  $\geq 65$  ปี อัตราป่วย 37.28 ต่อแสน ประชากร(จำนวน 2 ราย)ตามลำดับ

สถานการณ์โรคไข้หวัดใหญ่ในเดือน พฤศจิกายน 2555 มีแนวโน้มเพิ่มขึ้น ดังภาพที่ 6

ภาพที่ 6 จำนวนผู้ป่วยโรคไข้หวัดใหญ่อำเภอถลาง จังหวัดภูเก็ต ปี 2555 เปรียบเทียบกับค่ามัธยฐานย้อนหลัง 5 ปี (พ.ศ. 2550- 2554) และปี 2555

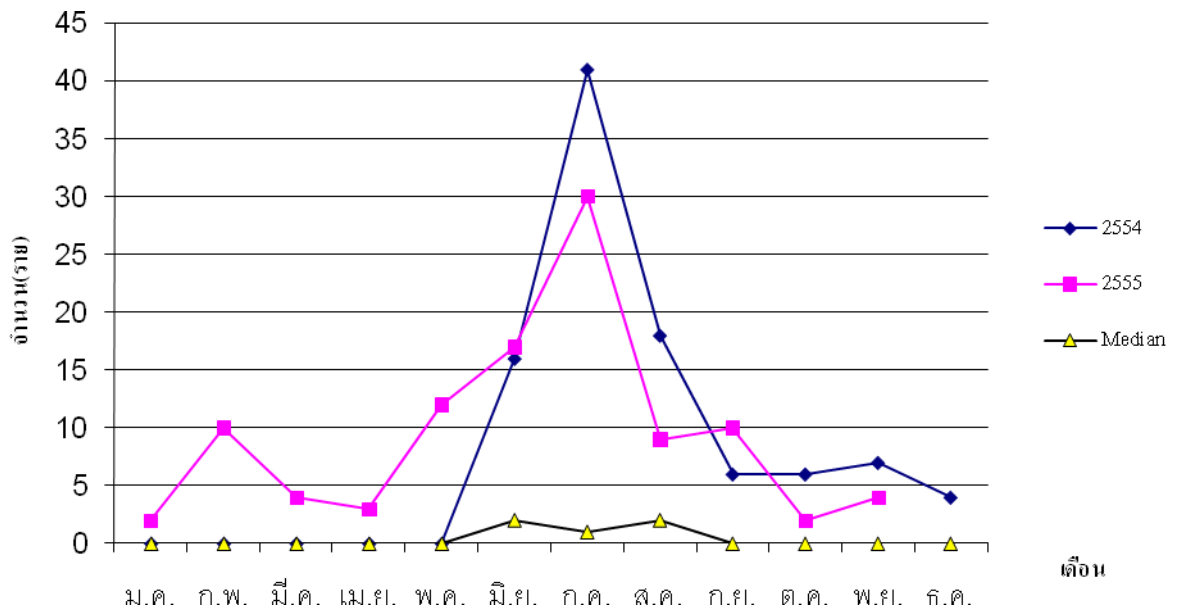


### ●\*สถานการณ์โรคมือเท้าปาก

ตั้งแต่วันที่ 1 มกราคม ถึง 30 พฤศจิกายน 2555 มีรายงานผู้ป่วยโรคมือเท้าปาก รวมทั้งสิ้น 103 ราย คิดเป็น อัตราป่วย 125.58 ต่อแสน ไม่พบผู้ป่วยเสียชีวิต

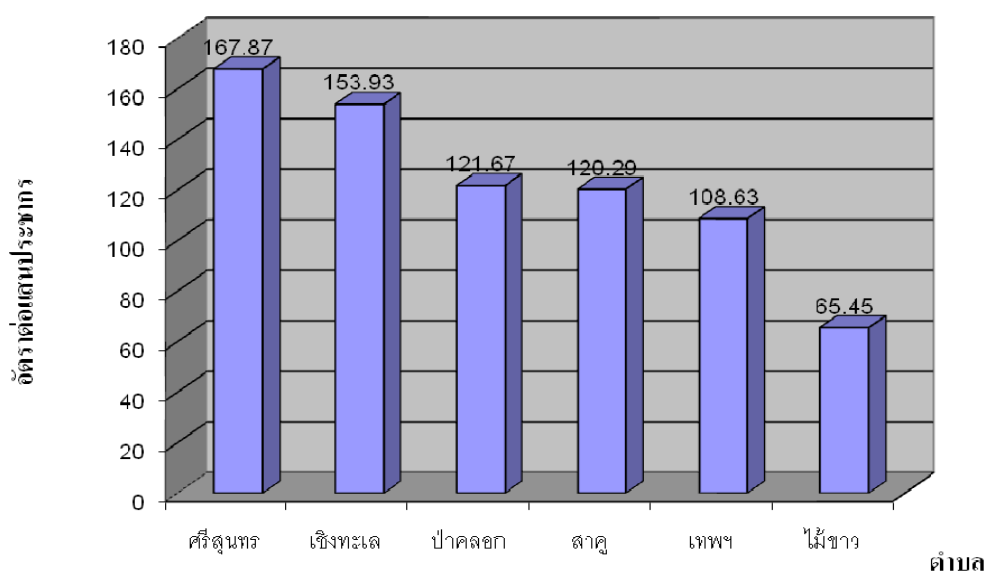


ภาพที่ 7 จำนวนผู้ป่วยโรคมือเท้าปากอำเภอกลาง จำแนกรายเดือน มกราคม – พฤศจิกายน 2555 เปรียบเทียบกับค่ามัธยฐานย้อนหลัง 5 ปี (พ.ศ.2550- 2554) และปี 2555



**พื้นที่เกิดโรค :** ตำบลศรีสุนทร อัตราป่วย 167.87 ต่อแสนประชากร (27 ราย) รองลงมา ตำบล เริงทะเล 153.93 ต่อแสนประชากร (25 ราย) ตำบลป่าคลอกมีอัตราป่วยสูงสุด อัตราป่วย 121.67 ต่อแสน (16 ราย) ตำบลสาธุ 120.29 ต่อแสนประชากร (6 ราย) ตำบลเทพกระษัตรี อัตราป่วย 108.63 ต่อแสน (21 ราย) และ ตำบลไม้ขาว 65.45 ต่อแสน ประชากร (8 ราย) ตามลำดับ

ภาพที่ 7 อัตราป่วยโรคมือเท้าปากต่อแสนประชากรจำแนกรายเดือน มกราคม – พฤศจิกายน 2555 อำเภอกลาง จังหวัดภูเก็ต



ภาพที่ 8 อัตราป่วยโรคมือเท้าปากจำแนกรายเดือน 1มกราคม – 30 พฤศจิกายน 2555 อำเภอถลาง จังหวัดภูเก็ต

หมู่ที่	เทพา	ศรีสุนทร	เชิงทะเล	ป่าคลอก	ไม้ขาว	สาธุ
1	4	3	5	1	2	4
2	3	2	7	1		2
3	1	7	4	4	1	
4	2	6	2	1	2	
5	1	5	4			
6	1	2	3	3	2	
7	2			1	1	
8	4	2		1		
9	2			4		
10	1					
11						
ไม่ทราบ						
รวม	21	27	25	16	8	6
อัตราป่วย/แสน	108.63	167.87	153.93	121.67	65.45	100.29
รวมอำเภอ	103					
	125.58					

**กลุ่มอายุที่พบโรค :** กลุ่มอายุที่มีอัตราป่วยสูงสุดคือกลุ่มอายุ 0-4 ปี อัตราป่วย 1,393.28 ต่อแสนประชากร (จำนวน 97 ราย) รองลงมาคือกลุ่มอายุ 5-9 ปี อัตราป่วย 64.14 ต่อแสนประชากร(จำนวน 4 ราย) กลุ่มอายุ 10-14 ปี อัตราป่วย 17.14 ต่อแสนประชากร (จำนวน 1 ราย) และต่ำสุดคือ กลุ่มอายุ 15-24 ปี อัตราป่วย 8.11 ต่อแสนประชากร(จำนวน 1 ราย)ตามลำดับ

#### มาตรการดำเนินการ

- 1.ให้มีการคัดกรองเด็กนักเรียนหน้าสถานศึกษาและสถานรับเลี้ยงเด็ก ทุกวัน
- 2 ให้สถานศึกษาและสถานรับเลี้ยงเด็ก มีมาตรการป้องกันควบคุมโรค โดยให้เพิ่มความถี่ในการทำมาความสะอาดสถานที่ อุปกรณ์และเครื่องใช้ต่างๆ ให้มากขึ้น(Big cleaning) โดยดำเนินการทุกวันหรือตามสถานการณ์หรืออย่างน้อย 1 ครั้ง/สัปดาห์
  - พื้นห้อง พื้นผิว โดยล้างด้วยน้ำและสบู่ แล้วตามด้วยน้ำยาฟอกขาว (ไฮเตอร์/ไฮยีนคลอโรกซ์) ที่ทิ้งไว้ 10 นาที ล้างออกด้วยน้ำ
  - อุปกรณ์ของเล่นและสิ่งต่างๆ ล้างด้วยน้ำและสบู่ แล้วแช่ในน้ำยาฟอกขาว(ไฮเตอร์/ไฮยีนคลอโรกซ์) เจือจางอัตรา 20 ซีซี ผสมกับน้ำ 1 ลิตร แช่ 15 นาที แล้วล้างด้วยน้ำจนสะอาด