



# รายงานการเฝ้าระวังทางระบาดวิทยาประจำเดือน

Monthly Epidemiological Surveillance Report

Http://www.Tecphuket.com

Email : Epidthalang@gmail.com

ปีที่ 3 ฉบับที่ 2 : กุมภาพันธ์ 2556

Volume 3 Number 2 : February ,2013

ศูนย์ระบาดวิทยาอำเภอกลาง โรงพยาบาลกลาง จังหวัดภูเก็ต

## สารบัญ

- รายงานการเฝ้าระวังทางระบาดวิทยาอำเภอกลาง ประจำเดือน กุมภาพันธ์ 2556

รายงานการเฝ้าระวังทางระบาดวิทยาอำเภอกลาง ได้รวบรวมจากบัตรรายงานผู้ป่วย (รง.506, รง.507) ที่โรงพยาบาลกลาง ได้รับรายงานจากสถานบริการสาธารณสุขในอำเภอประจำปี 2556 (ระหว่างวันที่ 1 มกราคม – 28 กุมภาพันธ์ 2556) จำนวน 971 บัตร

### ♣ การรับส่งบัตรรายงาน 506

ตารางที่ 1 จำนวนบัตรรายงาน 506,507 และความทันเวลา จำแนกตามสถานบริการ อำเภอกลาง จังหวัดภูเก็ต

สถานบริการ	จำนวนบัตรรายงาน 506 (1 – 28 ก.พ.56)					จำนวนบัตรรายงาน 506 (1 ม.ค. – 28 ก.พ.56)				
	ทันเวลา	ร้อยละ	ไม่ทันเวลา	ร้อยละ	รวม	ทันเวลา	ร้อยละ	ไม่ทันเวลา	ร้อยละ	รวม
1. โรงพยาบาลกลาง	410	89.91	46	10.09	456	858	91.86	76	8.14	934
2. รพ.สต.ศรีสุนทร	0	0	0	0	0	4	80.00	1	20.00	5
3. รพ.สต.บ้านท่าหนัก	3	75.00	1	25.00	4	3	75.00	1	25.00	4
4. รพ.สต.เชิงทะเล	3	100	0	0.00	3	8	88.89	1	11.11	9
5. รพ.สต.บ้านบางเทา	0	0.00	1	100	1	2	66.67	1	33.33	3
6. รพ.สต.ป่าคลอก	0	0	0	0	0	1	100	0	0	1
7. รพ.สต.บ้านพารา	0	0	0	0	0	0	0	0	0	0
8. รพ.สต.บ้านเกาะนาคา	0	0	0	0	0	0	0	0	0	0
9. รพ.สต.ไม้ขาว	0	0	0	0	0	4	100	0	0	4
10. รพ.สต.บ้านไม้ขาว	1	50.00	1	50.00	2	3	75.00	1	25.00	4
11. รพ.สต.สาธุ	4	100	0	0.00	4	6	85.71	1	14.29	7
12. ศสช.เทพกระษัตรี	0	0	0	0	0	0	0	0	0	0
13. ศสช.มุดคอกขาว	0	0	0	0	0	0	0	0	0	0
<b>รวม</b>	<b>421</b>	<b>89.57</b>	<b>49</b>	<b>10.43</b>	<b>470</b>	<b>889</b>	<b>91.56</b>	<b>82</b>	<b>8.44</b>	<b>971</b>

ที่มา : รง.506 และ รง.507 ศูนย์ระบาดวิทยาอำเภอกลาง จังหวัดภูเก็ต

**ความครอบคลุมของสถานบริการระดับอำเภอ**

เดือน กุมภาพันธ์ 2556 (สัปดาห์ที่ 5-9) มีความครอบคลุม เท่ากับร้อยละ 100 จากการได้รับรายงานทั้งสิ้น 13 แห่ง จากทั้งหมด 13 แห่ง

สถานบริการที่ไม่มีรายงานผู้ป่วย 506 จำนวน 7 แห่ง คือ รพสต.ศรีสุนทร,รพสต.ป่าคอก,รพ.สต.พารา,รพ.สต.บ้านเกาะนาคา ,รพสต.ไม้ขาว,ศสช.มุดดอกขาว ,ศสช.เทพกระษัตรี

สรุปความทันเวลาของบัตรรายงาน 506 ระดับศูนย์ระดับอำเภอกลาง ความทันเวลาเท่ากับร้อยละ 91.56

สรุปความทันเวลาของบัตรรายงาน 506 โรงพยาบาลกลาง ความทันเวลา ร้อยละ 91.86

**❁\*10 อันดับโรคที่มีอัตราป่วยสูงสุด**

โรคที่ต้องเฝ้าระวังที่มีอัตราป่วยต่อแสนประชากร 10 อันดับแรกของอำเภอกลาง จังหวัดภูเก็ต ได้แก่ ไข้ไม่ทราบสาเหตุ , อุจจาระร่วง ,ตาแดง/ตาอักเสบ ,ไขหวัดใหญ่ ,สுகไส ,ปอดบวม ,มือเท้าปาก ,บิดมีตัว ,โรคติดต่อทางเพศสัมพันธ์ และอาหารเป็นพิษ ตามลำดับ รายละเอียด ดังตารางที่ 1

ตารางที่ 1 จำนวนและอัตราป่วยด้วยโรคที่ต้องเฝ้าระวัง 10 อันดับแรก ของจังหวัดอำเภอกลาง จังหวัดภูเก็ต ตั้งแต่ วันที่ 1 มกราคม - 28 กุมภาพันธ์ 2556

โรค	1.เทพกระษัตรี		2.ศรีสุนทร		3.เชิงทะเล		4.ป่าคอก		5.ไม้ขาว		6.สาธุ		8.อำเภอกลาง	
	จำนวน	อัตรา/แสน	จำนวน	อัตรา/แสน	จำนวน	อัตรา/แสน	จำนวน	อัตรา/แสน	จำนวน	อัตรา/แสน	จำนวน	อัตรา/แสน	จำนวน	อัตรา/แสน
1. ไข้ไม่ทราบสาเหตุ	77	395.20	79	477.40	42	255.63	78	586.86	50	406.01	25	475.74	351	421.25
2. อุจจาระร่วง	67	343.87	48	290.07	48	292.15	27	203.14	36	292.33	28	532.83	254	304.84
3. โรคตาแดง	16	82.12	25	151.08	5	30.43	2	15.05	6	48.72	6	114.18	60	72.01
4. ไขหวัดใหญ่	17	87.25	14	84.60	7	42.60	10	75.24	2	16.24	6	114.18	56	67.21
5. สุกไส	12	61.59	9	54.39	8	48.69	4	30.10	9	73.08	6	114.18	48	57.61
6. ปอดบวม	9	46.19	12	72.52	3	18.26	1	7.52	9	73.08	5	95.15	39	46.81
7. มือเท้าปาก	4	20.53	3	18.13	2	12.17	5	37.62	3	24.36	2	38.06	19	22.80
8. บิดมีตัว	6	30.79	5	30.22	1	6.09	1	7.52	4	32.48	0	0.00	17	20.40
9. โรคติดต่อทางเพศสัมพันธ์	2	10.26	5	30.22	2	12.17	1	7.52	1	8.12	0	0.00	11	13.20
10. Food poisoning	3	15.40	4	24.17	1	6.09	0	0.00	1	8.12	0	0.00	9	10.80

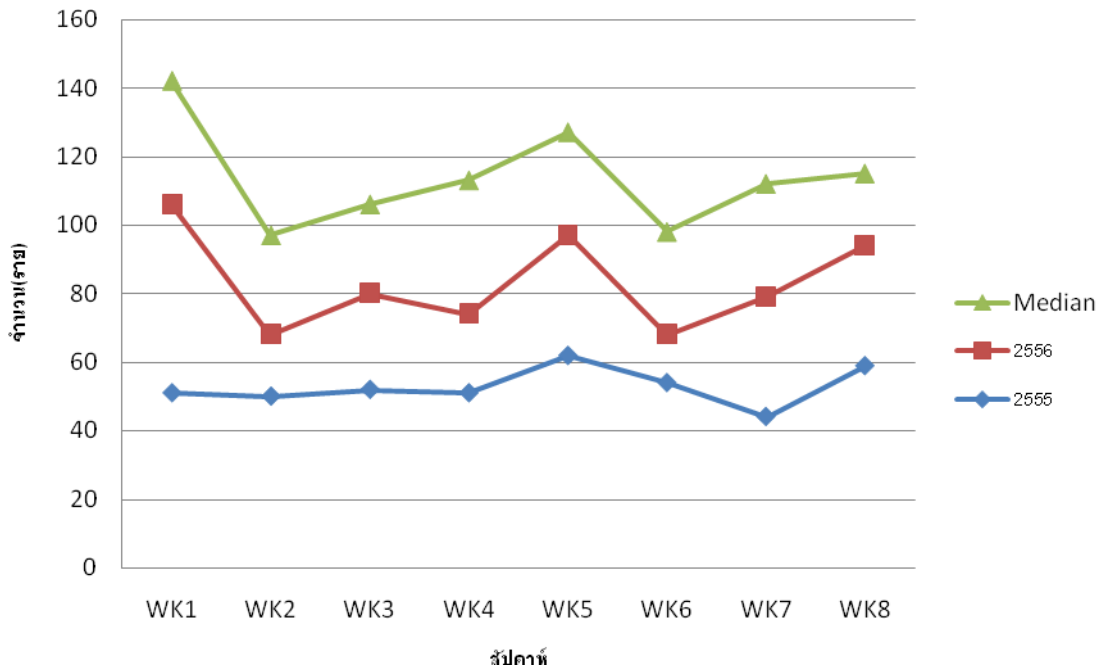
ที่มา : รง.506 และ รง.507 ศูนย์ระดับวิทยาอำเภอกลาง จังหวัดภูเก็ต

## สถานการณ์โรคที่สำคัญเดือน กุมภาพันธ์ 2556

### \* สถานการณ์โรคอุจจาระร่วงเฉียบพลัน

จากข้อมูลการเฝ้าระวังทางระบาดวิทยาของจังหวัดภูเก็ต รง.506 และ รง.507 ตั้งแต่สัปดาห์ที่ 1 สัปดาห์ที่ 8 มีผู้ป่วยโรคอุจจาระร่วงเฉียบพลัน จำนวน 243 ราย คิดเป็นอัตราป่วย 282.83 ต่อแสนประชากร ไม่มีรายงานผู้ป่วยเสียชีวิต ดังมีรายละเอียดในภาพที่ 1

ภาพที่ 1 จำนวนผู้ป่วยโรคอุจจาระร่วงเฉียบพลัน จำแนกรายสัปดาห์ ระหว่างสัปดาห์ที่ 1 -8 อำเภอถลาง ปี 2556



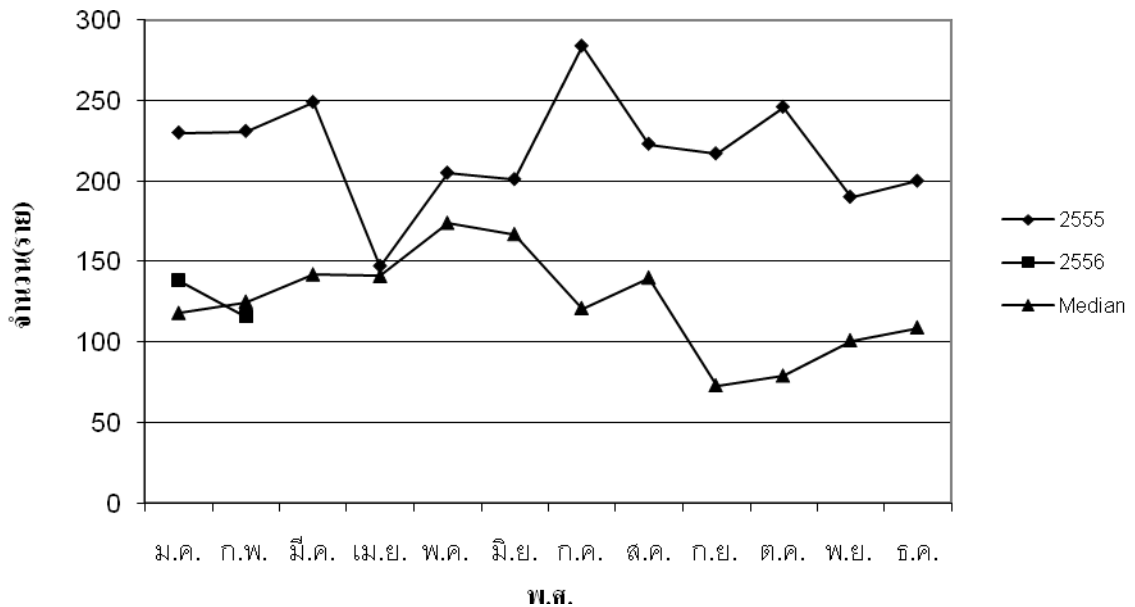
### ลักษณะการกระจาย

**พื้นที่เกิดโรค :** ตั้งแต่สัปดาห์ที่ 1 – สัปดาห์ที่ 8 พบว่าตำบลสาธุ มีอัตราป่วยสูงสุด 478.20 ต่อแสนประชากร (26 ราย) ตำบลเทพกระษัตรี อัตราป่วย 328.66 ต่อแสนประชากร (65 ราย) ตำบลเชิงทะเล อัตราป่วย 272.33 ต่อแสนประชากร (46 ราย) ตำบลไม้ขาว อัตราป่วย 265.10 ต่อแสนประชากร ( 33 ราย) ตำบลศรีสุนทร มีอัตราป่วยสูงสุด 271.82 ต่อแสน (48 ราย) และตำบลป่าคลอก อัตราป่วย 182.40 ต่อแสนประชากร (25 ราย) ตามลำดับ

**กลุ่มอายุที่พบโรค :** ตั้งแต่ 1 มกราคม -28 กุมภาพันธ์ 2556 พบว่าอัตราป่วยสูงที่สุดกลุ่มอายุ 0-4 ปี อัตราป่วย 732.51 ต่อแสน(51 ราย) รองลงมา อายุ 15-24 ปี คิดเป็นอัตรา 389.11 ต่อแสน (48 ราย) กลุ่มอายุ 25-34 ปี อัตราป่วย 305.45 ต่อแสนประชากร(47 ราย) กลุ่มอายุ 5-9 อัตราป่วย 304.68 ต่อแสน (19 ราย) กลุ่มอายุ 55-64 ปี อัตราป่วย 300.53 ต่อแสนประชากร(20 ราย) กลุ่มอายุ 35-44 ปี อัตราป่วย 186.56 ต่อแสนประชากร(29 ราย) กลุ่มอายุ 65 ปีขึ้นไป อัตราป่วย 186.39 ต่อแสน (10 ราย) กลุ่มอายุ 45-54 ปี อัตราป่วย 181.05 ต่อแสนประชากร(21 ราย) และพบอัตราป่วยน้อยที่สุดในกลุ่มอายุ 10-14 ปี อัตราป่วย 154.29 ต่อแสนประชากร (9 ราย) ตามลำดับ

ขณะนี้ ยังคงพบผู้ป่วยอย่างต่อเนื่องในทุกพื้นที่ ซึ่งเมื่อเปรียบเทียบกับค่ามัธยฐาน 5 ปี ย้อนหลัง (พ.ศ.2551-2555) พบว่า จำนวนผู้ป่วยต่ำกว่าค่ามัธยฐาน ดังภาพที่ 2

ภาพที่ 2 จำนวนผู้ป่วยโรคอุจจาระร่วงเฉียบพลันจำแนกรายเดือน อำเภอกลาง เดือน กุมภาพันธ์ 2556



### ●\* สถานการณ์โรคไข้เลือดออก

จากข้อมูลการเฝ้าระวังทางระบาดวิทยาของจังหวัดภูเก็ต รง.506 และ รง.507 ตั้งแต่วันที่ 1 มกราคม - 28 กุมภาพันธ์ 2556 มีจำนวนผู้ป่วยที่ยืนยันการวินิจฉัยแล้ว จำนวน 41 ราย คิดเป็นอัตราป่วย 11.59 ต่อแสน อำเภอ กะทู้อัตราป่วยสูงสุด จำนวน 10 ราย คิดเป็น อัตราป่วย 20.25 ต่อแสนประชากร รองลงมา อำเภอเมือง จำนวน 11.90 ราย คิดเป็นอัตราป่วย 2.75 ต่อแสนประชากร และอำเภอกลาง จำนวน 5 ราย คิดเป็นอัตราป่วย 5.82 ต่อแสนประชากร ไม่มีรายงานผู้เสียชีวิต

#### อำเภอกลาง มีอัตราป่วยสูงเป็นอันดับที่ 3 ของจังหวัดภูเก็ต

จากข้อมูลการเฝ้าระวังทางระบาดวิทยาของ ศูนย์ระบาดอำเภอกลาง และจังหวัดภูเก็ต รง.506 และ รง.507 ตั้งแต่วันที่ 1 มกราคม - 28 กุมภาพันธ์ 2556 มีจำนวนผู้ป่วยที่ยืนยันการวินิจฉัยแล้ว จำนวน 5 ราย คิดเป็นอัตราป่วย 5.82 ต่อแสนประชากร พบผู้ป่วยตำบลศรีสุนทร จำนวน 2 ราย คิดเป็นอัตราป่วย 11.33 ต่อแสนประชากร รองลงมาคือ ตำบลไม้ขาว จำนวน 1 ราย คิดเป็นอัตราป่วย 8.13 ต่อแสนประชากร ตำบลป่าคลอก จำนวน 1 ราย คิดเป็นอัตราป่วย 7.10 ต่อแสนประชากร และตำบลเชิงทะเล จำนวน 1 ราย คิดเป็นอัตราป่วย 5.92 ต่อแสนประชากร ไม่มีรายงานผู้ป่วยเสียชีวิต

### ลักษณะการกระจาย

พื้นที่เกิดโรค : ตำบลศรีสุนทร จำนวน 2 ราย คิดเป็นอัตราป่วย 11.33 ต่อแสนประชากร รองลงมาคือ ตำบลไม้ขาว จำนวน 1 ราย คิดเป็นอัตราป่วย 8.13 ต่อแสนประชากร ตำบลป่าคลอก จำนวน 1 ราย คิดเป็นอัตราป่วย 7.10 ต่อแสนประชากร ตำบลเชิงทะเล จำนวน 1 ราย คิดเป็นอัตราป่วย 5.92 ต่อแสน ไม่มีรายงานผู้ป่วย เสียชีวิต

ภาพที่ 3 ตารางผู้ป่วยโรคไข้เลือดออก อำเภอถลาง จำแนกรายตำบล เดือน มกราคม – กุมภาพันธ์ 2556

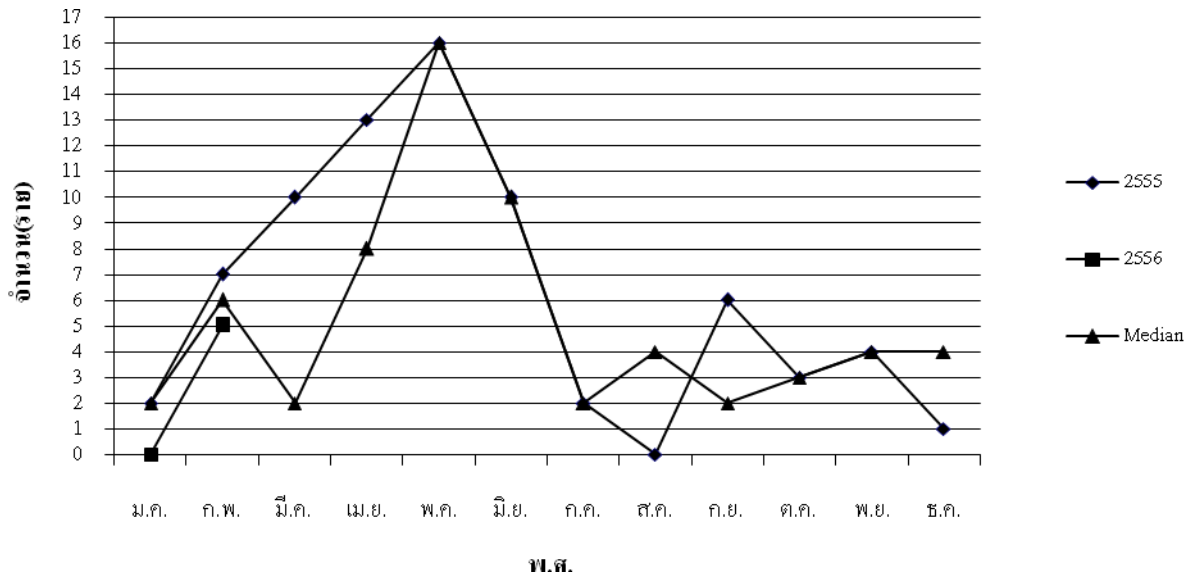
หมู่ที่	เทพกระษัตรี	ศรีสุนทร	เชิงทะเล	ป่าคลอก	ไม้ขาว	สาธุ
1		1				
2		1			1	
3						
4				1		
5			1			
6						
7						
8						
9						
10						
11						
ไม่ทราบ						
รวม		2	1	1	1	
อัตราป่วย/แสน		11.33	5.92	7.30	8.03	
รวมอำเภอ			5			
อัตราป่วย/แสน			5.82			

ที่มา : ศูนย์ระบาด คปสอ.ถลางและงานระบาด สสจ.ภูเก็ต

กลุ่มอายุที่พบโรค : พบในกลุ่มอายุ 35-44 ปี อัตราป่วย 12.87 ต่อแสนประชากร(2 ราย) รองลงมาคือ กลุ่มกลุ่มอายุ 45-54 ปี อัตราป่วย 8.62 ต่อแสนประชากร( 1 ราย) กลุ่มอายุ 15-24 ปี อัตราป่วย 1 ต่อแสนประชากร ( 1 ราย) กลุ่มอายุ 0-14 ปี อัตราป่วย 5.25 ต่อแสนประชากร ( 1 ราย) ตามลำดับ

ขณะนี้ ยังคงพบผู้ป่วยอย่างต่อเนื่องในทุกพื้นที่ ซึ่งเมื่อเปรียบเทียบกับค่ามัธยฐาน 5 ปี ย้อนหลัง (พ.ศ. 2550-2554) พบว่า จำนวนผู้ป่วยยังต่ำกว่าค่ามัธยฐานแต่มีแนวโน้มเพิ่มขึ้น ดังภาพที่ 4

ภาพที่ 4 จำนวนผู้ป่วยโรคไข้เลือดออกอำเภอกลาง จังหวัดภูเก็ต ปี 2556 เปรียบเทียบกับค่ามัธยฐานย้อนหลัง 5 ปี (พ.ศ. 2551-2555)



อำเภอกลางมีการสำรวจค่าดัชนีลูกน้ำยุงลายทุกเดือน เพื่อวิเคราะห์และดูแนวโน้มและความเสี่ยงในการเกิดการระบาดของในแต่พื้นที่

**ข้อเสนอแนะ**

- 1.ต้องดำเนินการรณรงค์อย่างต่อเนื่อง โดยขอความร่วมมือกับทุกหน่วยงานเร่งรัดการกำจัดแหล่งเพาะพันธุ์ลูกน้ำยุงลาย
- 2.ให้ดำเนินการสำรวจค่าดัชนีความชุกชุมของลูกน้ำยุงลายในชุมชน ซึ่งค่าดัชนีความชุกชุมของลูกน้ำยุงลายในชุมชนจะเป็นข้อมูลใช้ในการกำกับ ติดตาม และวางแผนดำเนินการป้องกันและควบคุมโรคไข้เลือดออกในชุมชนได้อย่างมีประสิทธิภาพยิ่งขึ้น

**๑\* สถานการณ์โรคมาลาเรีย**

อำเภอกลาง : ตั้งแต่วันที่ 1 มกราคม ถึง 28 กุมภาพันธ์ 2556 มีรายงานผู้ป่วยโรคมาลาเรีย รวมทั้งสิ้น 1 ราย คิดเป็นอัตราป่วย 0.01 ต่อพัน ไม่มีรายงานผู้ป่วยเสียชีวิต

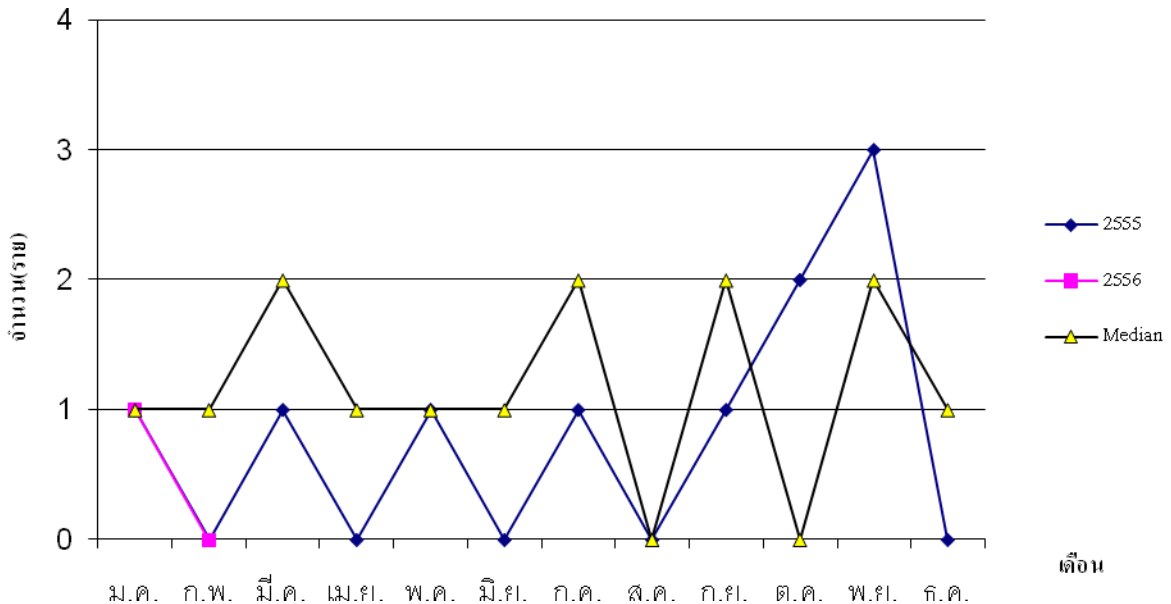
**ลักษณะการกระจาย**

**พื้นที่เกิดโรค :** ตำบลไม้ขาว อัตราป่วย 0.08 ต่อพัน (1 ราย)

**กลุ่มอายุที่พบโรค :** กลุ่มอายุที่มีอัตราป่วย คือ กลุ่มอายุ 35-44 ปี จำนวน 1 ราย (0.07 ต่อพัน)

สถานการณ์โรคมาลาเรียในเดือน มกราคม 2556 มีจำนวนผู้ป่วยต่ำกว่าค่ามัธยฐาน 5 ปี ย้อนหลัง ดังภาพที่ 5

ภาพที่ 5 จำนวนผู้ป่วยโรคมาลาเรียอำเภอถลาง ปี 2556 เปรียบเทียบกับค่ามัธยฐานย้อนหลัง 5 ปี (พ.ศ.2551-2555)



**\*สถานการณ์โรคไข้หวัดใหญ่**

ตั้งแต่วันที่ 1 มกราคม ถึง 28 กุมภาพันธ์ 2556 มีรายงานผู้ป่วยโรคไข้หวัดใหญ่ตามฤดูกาล รวมทั้งสิ้น 56 ราย คิดเป็นอัตราป่วย 65.18 ต่อแสน ไม่พบผู้ป่วยโรคไข้หวัดใหญ่สายพันธุ์ใหม่ชนิด A (H1N1)

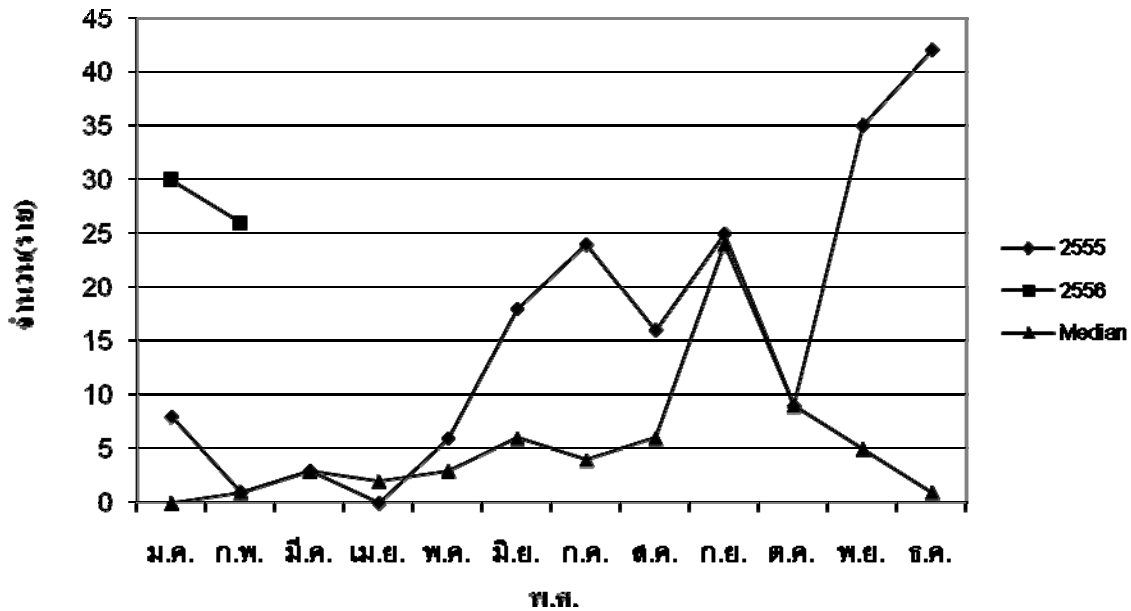
**ลักษณะการกระจาย**

**พื้นที่เกิดโรค :** ตำบลสาธุ อัตราป่วย 110.35 ต่อแสน (6 ราย) มีอัตราป่วยสูงสุด รองลงมา ตำบลเทพกระษัตรี อัตราป่วย 85.96 ต่อแสน (17 ราย) ตำบลศรีสุนทร อัตราป่วย 79.28 ต่อแสน (14 ราย) ตำบลป่าคลอก 72.96 ต่อแสน (10 ราย) ตำบลเชิงทะเล อัตราป่วย 41.44 ต่อแสน (7 ราย) ตำบลไม้ขาว อัตราป่วย 16.07 ต่อแสน (2 ราย) ตามลำดับ

**กลุ่มอายุที่พบโรค :** กลุ่มอายุที่มีอัตราป่วยสูงสุดคือ 10-14 ปี 154.29 ต่อแสนประชากร (จำนวน 9 ราย) รองลงมาคือกลุ่มอายุ 15-24 ปี 98.17 ต่อแสนประชากร (จำนวน 11 ราย) กลุ่มอายุ 0-4 ปี 86.18 ต่อแสนประชากร (จำนวน 6 ราย) กลุ่มอายุ 25-34 ปี 71.49 ต่อแสนประชากร(จำนวน 11 ราย) กลุ่มอายุ 35-44 ปี 64.33 ต่อแสน ประชากร (จำนวน 10 ราย) กลุ่มอายุ 5-9 ปี 48.11 ต่อแสนประชากร(จำนวน 3 ราย) กลุ่มอายุ 45-54 ปี 34.49 ต่อแสนประชากร (จำนวน 4 ราย) กลุ่มอายุ 55-64 ปี 30.05 ต่อแสนประชากร(จำนวน 2 ราย)ตามลำดับ

สถานการณ์โรคไข้หวัดใหญ่ในเดือน กุมภาพันธ์ 2556 มีแนวโน้มลดลง ดังภาพที่ 6

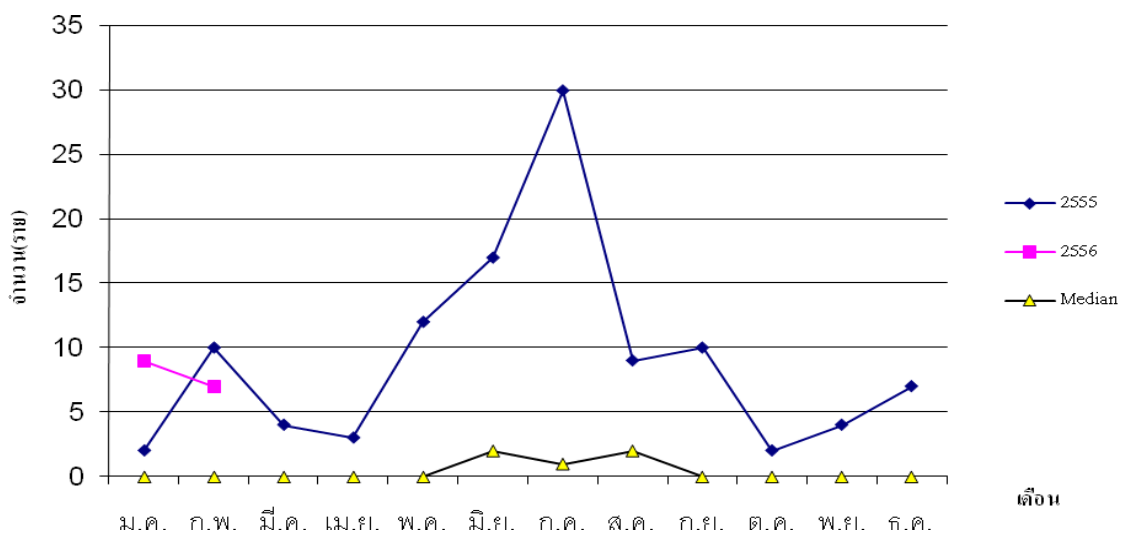
ภาพที่ 6 จำนวนผู้ป่วยโรคไข้วัดใหญ่อำเภอกลาง จังหวัดภูเก็ต ปี 2556 เปรียบเทียบกับค่ามัธยฐานย้อนหลัง 5 ปี (พ.ศ. 2551- 2555)



●\*สถานการณ์โรคมือเท้าปาก

ตั้งแต่วันที่ 1 มกราคม ถึง 28 กุมภาพันธ์ 2556 มีรายงานผู้ป่วยโรคมือเท้าปาก รวมทั้งสิ้น 16 ราย คิดเป็น อัตราป่วย 229.82 ต่อแสน ไม่พบผู้ป่วยเสียชีวิต

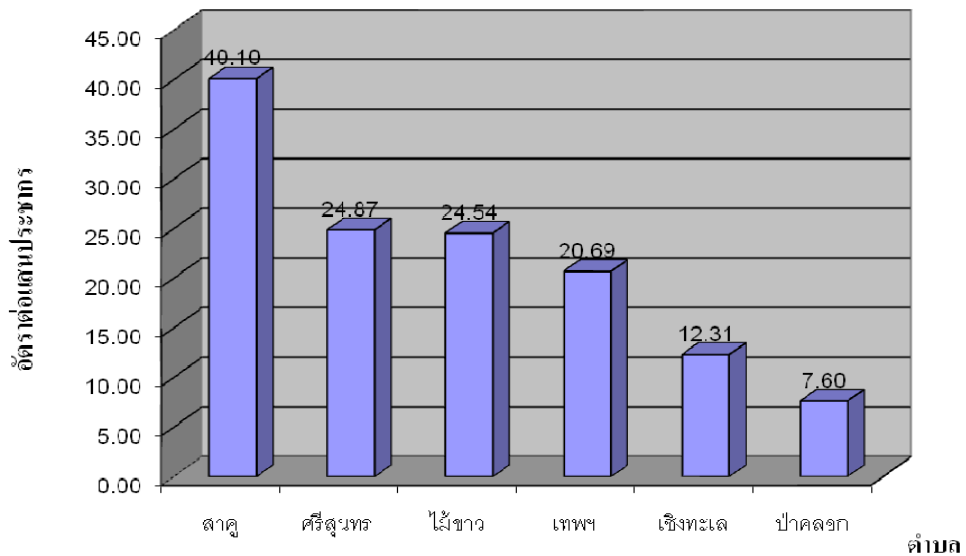
ภาพที่ 7 จำนวนผู้ป่วยโรคมือเท้าปากอำเภอกลาง จำแนกรายเดือน 1 มกราคม- 28 กุมภาพันธ์ 2556 เปรียบเทียบกับ ค่ามัธยฐานย้อนหลัง 5 ปี (พ.ศ.2551- 2555)





**พื้นที่เกิดโรค :** อัตราป่วยสูงสุดคือ ตำบลสาकु 40.10 ต่อแสนประชากร (2 ราย) รองลงมา ตำบลศรีสุนทร อัตราป่วย 24.87 ต่อแสนประชากร (4 ราย) ตำบลไม้ขาว 24.54 ต่อแสนประชากร (3 ราย) ตำบลเทพกระษัตรี อัตราป่วย 20.69 ต่อแสน (4 ราย) ตำบลเชิงทะเล 12.31 ต่อแสนประชากร (2 ราย) และตำบลป่าคลอก อัตราป่วย 7.60 ต่อแสน (1 ราย) ตามลำดับ

**ภาพที่ 8** อัตราป่วยโรคมือเท้าปากต่อแสนประชากรจำแนกรายเดือน 1 มกราคม - 28 กุมภาพันธ์ 2556 อำเภอถลาง จังหวัดภูเก็ต



**ภาพที่ 9** อัตราป่วยโรคมือเท้าปากจำแนกรายเดือน 1มกราคม- 28 กุมภาพันธ์ 2556 อำเภอถลาง จังหวัดภูเก็ต

หมู่ที่	เทพฯ	ศรีสุนทร	เชิงทะเล	ป่าคลอก	ไม้ขาว	สาकु
1		4				2
2			1	1		
3	1					
4						
5	3		1		1	
6					2	
7						
8						
9						
10						
11						
ไม่ทราบ						
รวม	4	4	2	1	3	2
อัตราป่วย/แสน	20.69	24.87	12.31	7.60	24.54	40.10
รวมอำเภอ	16					
	19.51					

กลุ่มอายุที่พบโรค : กลุ่มอายุที่มีอัตราป่วยสูงสุดคือกลุ่มอายุ 0-4 ปี อัตราป่วย 19.51 ต่อแสนประชากร(จำนวน 16 ราย)

#### มาตรการดำเนินการ

1. ให้มีการคัดกรองเด็กนักเรียนหน้าสถานศึกษาและสถานรับเลี้ยงเด็ก ทุกวัน
2. ให้สถานศึกษาและสถานรับเลี้ยงเด็ก มีมาตรการป้องกันควบคุมโรค โดยให้เพิ่มความถี่ในการทำความสะอาดสถานที่ อุปกรณ์และเครื่องใช้ต่างๆ ให้มากขึ้น(Big cleaning) โดยดำเนินการทุกวันหรือตามสถานการณ์หรืออย่างน้อย 1 ครั้ง/สัปดาห์
  - พื้นห้อง พื้นผิว โดยล้างด้วยน้ำและสบู่ แล้วตามด้วยน้ำยาฟอกขาว (ไฮเตอร์/ไฮยีนคลอรีน) ที่ทิ้งไว้ 10 นาที ล้างออกด้วยน้ำ
  - อุปกรณ์ของเล่นและสิ่งต่างๆ ล้างด้วยน้ำและสบู่ แล้วแช่ในน้ำยาฟอกขาว(ไฮเตอร์/ไฮยีนคลอรีน) เจือจางอัตรา 20 ซีซี ผสมกับน้ำ 1 ลิตร แช่ 15 นาที แล้วล้างด้วยน้ำจนสะอาด