



# รายงานการเฝ้าระวังทางระบาดวิทยาประจำเดือน

Monthly Epidemiological Surveillance Report

[Http://www.Tecphuket.com](http://www.Tecphuket.com)

Email : Epidthalang@gmail.com

ปีที่ 3 ฉบับที่ 4 : เมษายน 2556

Volume 3 Number 4 : April ,2013

ศูนย์ระบาดวิทยาอำเภอกลาง โรงพยาบาลกลาง จังหวัดภูเก็ต

## สารบัญ

- รายงานการเฝ้าระวังทางระบาดวิทยาอำเภอกลาง ประจำเดือน เมษายน 2556

รายงานการเฝ้าระวังทางระบาดวิทยาอำเภอกลาง ได้รวบรวมจากบัตรรายงานผู้ป่วย (รง.506, รง.507) ที่โรงพยาบาลกลาง ได้รับรายงานจากสถานบริการสาธารณสุขในอำเภอประจำปี 2556 (ระหว่างวันที่ 1 มกราคม – 30 เมษายน 2556) จำนวน 1,523 บัตร

### ♣ การรับส่งบัตรรายงาน 506

ตารางที่ 1 จำนวนบัตรรายงาน 506,507 และความทันเวลา จำแนกตามสถานบริการ อำเภอกลาง จังหวัดภูเก็ต

สถานบริการ	จำนวนบัตรรายงาน 506 (1 – 30 เม.ย.56)					จำนวนบัตรรายงาน 506 (1 ม.ค. – 30 เม.ย.56)				
	ทันเวลา	ร้อยละ	ไม่ทันเวลา	ร้อยละ	รวม	ทันเวลา	ร้อยละ	ไม่ทันเวลา	ร้อยละ	รวม
1. โรงพยาบาลกลาง	385	85	67	14.82	452	1,734	90.83	175	9.17	1,909
2. รพ.สต.ศรีสุนทร	4	100	0	0.00	4	10	90.91	1	9.09	11
3. รพ.สต.บ้านท่าหิน	3	75	1	25.00	4	14	87.50	2	12.50	16
4. รพ.สต.เชิงทะเล	2	50	2	50.00	4	16	84.21	3	15.79	19
5. รพ.สต.บ้านบางเทา	0	0	2	100	2	2	40.00	3	60.00	5
6. รพ.สต.ป่าคลอก	1	100	0	0.00	1	4	80.00	1	20.00	5
7. รพ.สต.บ้านพารา	0	0	0	0	0	0	0	0	0	0
8. รพ.สต.บ้านเกาะนาคา	0	0.00	2	100	2	0	0.00	2	100	2
9. รพ.สต.ไม้ขาว	1	50.00	1	50.00	2	6	85.71	1	14.29	7
10. รพ.สต.บ้านไม้ขาว	8	100	0	0.00	8	17	94.44	1	5.56	18
11. รพ.สต.สาธุ	0	0	0	0	0	9	90.00	1	10.00	10
12. ศสช.เทพกระษัตรี	0	0	0	0	0	0	0	0	0	0
13. ศสช.มุดคอกขาว	0	0	0	0	0	0	0	0	0	0
<b>รวม</b>	<b>385</b>	<b>85</b>	<b>67</b>	<b>14.82</b>	<b>452</b>	<b>1,812</b>	<b>90.51</b>	<b>190</b>	<b>9.49</b>	<b>2,002</b>

ที่มา : รง.506 และ รง.507 ศูนย์ระบาดวิทยาอำเภอกลาง จังหวัดภูเก็ต

**ความครอบคลุมของสถานบริการระดับอำเภอ**

เดือน เมษายน 2556 (สัปดาห์ที่ 14-17) มีความครอบคลุม เท่ากับร้อยละ 100 จากการได้รับรายงานทั้งสิ้น 13 แห่ง จากทั้งหมด 13 แห่ง

สถานบริการที่ไม่มีรายงานผู้ป่วย 506 จำนวน 4 แห่ง คือ รพ.สต.พารา, รพ.สต.สาकु ,ศสช.มุดคอกขาว ,ศสช.เทพกระษัตรี

สรุปความทันเวลาของบัตรรายงาน 506 ระดับศูนย์ระดับอำเภอกลาง ความทันเวลาเท่ากับร้อยละ 90.51

สรุปความทันเวลาของบัตรรายงาน 506 โรงพยาบาลกลาง ความทันเวลา ร้อยละ 90.83

**๑๐\* 10 อันดับโรคที่มีอัตราป่วยสูงสุด**

โรคที่ต้องเฝ้าระวังที่มีอัตราป่วยต่อแสนประชากร 10 อันดับแรกของอำเภอกลาง จังหวัดภูเก็ต ได้แก่ ไข้ไม่ทราบสาเหตุ , อุจจาระร่วง ,ตาแดง/ตาอักเสบ , ไข้หวัดใหญ่ , สุกใส , ปวดบวม , มือเท้าปาก , บิดมีตัว , ไข้เลือดออก, และ โรคติดต่อทางเพศสัมพันธ์ ตามลำดับ รายละเอียด ดังตารางที่ 1

ตารางที่ 1 จำนวนและอัตราป่วยด้วยโรคที่ต้องเฝ้าระวัง 10 อันดับแรก ของจังหวัดอำเภอกลาง จังหวัดภูเก็ต ตั้งแต่ วันที่ 1 มกราคม - 30 เมษายน 2556

โรค	1.เทพกระษัตรี		2.ศรีสุนทร		3.เชิงทะเล		4.ป่าคลอก		5.ไม้ขาว		6.สาकु		8.อำเภอกลาง	
	จำนวน	อัตรา/แสน	จำนวน	อัตรา/แสน	จำนวน	อัตรา/แสน	จำนวน	อัตรา/แสน	จำนวน	อัตรา/แสน	จำนวน	อัตรา/แสน	จำนวน	อัตรา/แสน
1.PUO	182	902.37	133	705.83	91	528.58	131	929.34	100	796.75	51	905.54	688	777.34
2.อุจจาระร่วง	175	867.67	121	642.15	109	633.13	53	375.99	73	581.63	57	1,012.07	588	664.35
3.DHF	42	208.24	18	95.53	20	116.17	27	191.54	26	207.15	8	142.05	141	159.31
4.ไข้หวัดใหญ่	34	168.58	22	116.75	14	81.32	21	148.98	15	119.51	9	159.80	115	129.93
5.สุกใส	22	109.08	27	143.29	15	87.13	11	78.04	18	143.41	11	195.31	104	117.50
6.โรคตาแดง	27	133.87	36	191.05	15	87.13	8	56.75	10	79.67	7	124.29	103	116.37
7.ปวดบวม	18	89.25	15	79.61	9	52.28	4	28.38	12	95.61	13	230.82	71	80.22
8.มือเท้าปาก	16	79.33	10	53.07	5	29.04	4	28.38	9	71.71	2	35.51	46	51.97
9.บิดมีตัว	9	44.62	8	42.46	3	17.43	6	42.57	4	31.87	4	71.02	34	38.42
10.บิดมีตัว	5	24.79	6	31.84	3	17.43	2	14.19	3	23.90	1	17.76	20	22.60

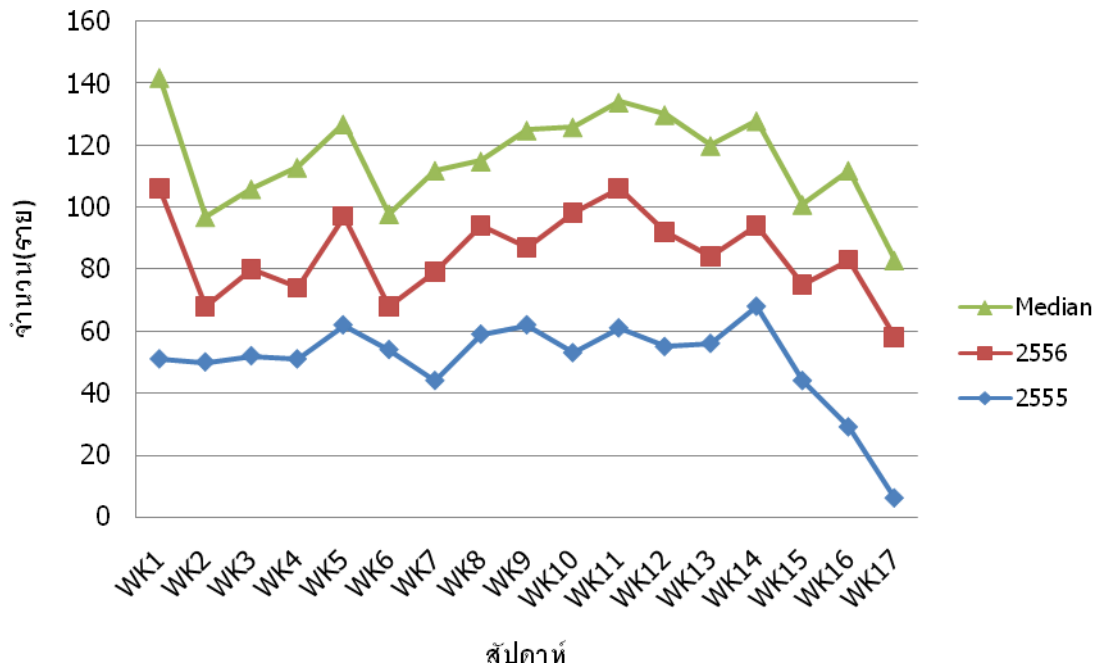
ที่มา : รง.506 และ รง.507 ศูนย์ระดับวิทยาอำเภอกลาง จังหวัดภูเก็ต

## สถานการณ์โรคที่สำคัญเดือน เมษายน 2556

### \* สถานการณ์โรคอุจจาระร่วงเฉียบพลัน

จากข้อมูลการเฝ้าระวังทางระบาดวิทยาของจังหวัดภูเก็ต รง.506 และ รง.507 ตั้งแต่สัปดาห์ที่ 1 สัปดาห์ที่ 17 มีผู้ป่วยโรคอุจจาระร่วงเฉียบพลัน จำนวน 586 ราย คิดเป็นอัตราป่วย 662.09 ต่อแสนประชากร ไม่มีรายงานผู้ป่วยเสียชีวิต ดังมีรายละเอียดในภาพที่ 1

ภาพที่ 1 จำนวนผู้ป่วยโรคอุจจาระร่วงเฉียบพลัน จำแนกรายสัปดาห์ ระหว่างสัปดาห์ที่ 1 -17 อำเภอถลาง ปี 2556



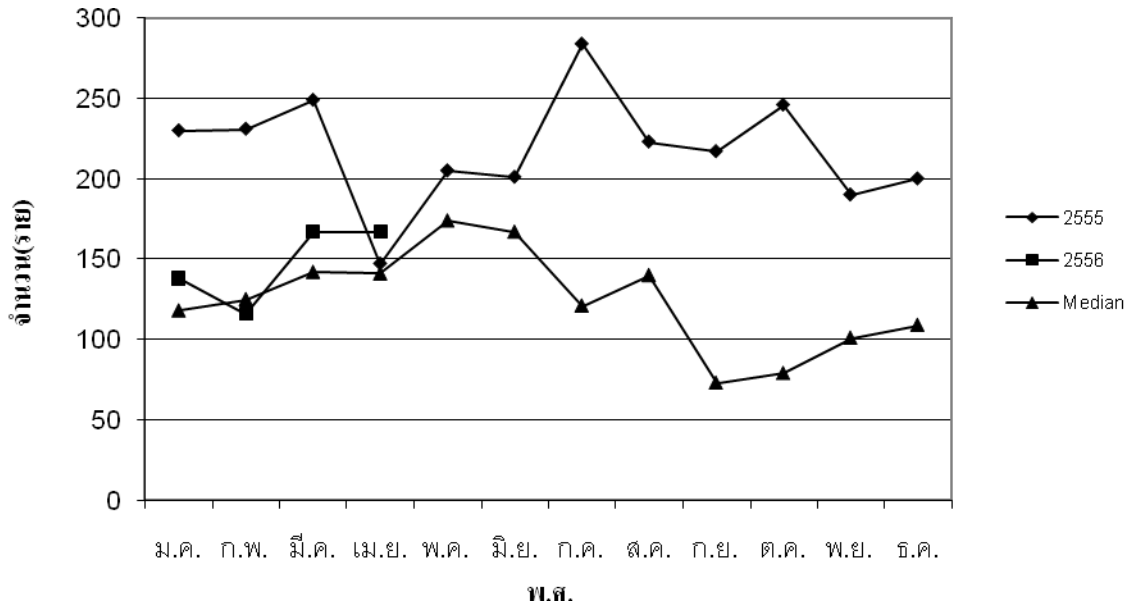
### ลักษณะการกระจาย

**พื้นที่เกิดโรค :** ตั้งแต่สัปดาห์ที่ 1 – สัปดาห์ที่ 17 พบว่าตำบลสาตุ มีอัตราป่วยสูงสุด 1,012.07 ต่อแสนประชากร (57 ราย) ตำบลเทพกระษัตรี อัตราป่วย 867.67 ต่อแสนประชากร (175 ราย) ตำบลศรีสุนทร มีอัตราป่วยสูงสุด 642.15 ต่อแสน (121ราย) ตำบลเชิงทะเล อัตราป่วย 621.51 ต่อแสนประชากร (107 ราย) ตำบลไม้ขาว อัตราป่วย 581.63 ต่อแสนประชากร ( 73ราย) และตำบลปากถอก อัตราป่วย 375.99 ต่อแสนประชากร (53 ราย) ตามลำดับ

**กลุ่มอายุที่พบโรค :** ตั้งแต่ 1 มกราคม -30 เมษายน 2556 พบว่าอัตราป่วยสูงที่สุดกลุ่มอายุ 0-4 ปี อัตราป่วย 1,838.50 ต่อแสน(130 ราย) รองลงมา อายุ 15-24 ปี คิดเป็นอัตรา 845.65 ต่อแสน (107 ราย) กลุ่มอายุ 5-9 อัตราป่วย 694.41 ต่อแสน (45 ราย) กลุ่มอายุ 65 ปีขึ้นไป อัตราป่วย 658.35 ต่อแสน (38 ราย)กลุ่มอายุ 25-34 ปี อัตราป่วย 627.29 ต่อแสนประชากร(96 ราย) กลุ่มอายุ 10-14 ปี อัตราป่วย 535.13 ต่อแสนประชากร(31 ราย) กลุ่มอายุ 55-64 ปี อัตราป่วย 502.87 ต่อแสนประชากร( 35 ราย) กลุ่มอายุ 35-44 ปี อัตราป่วย 397.27 ต่อแสนประชากร ( 64 ราย) และพบอัตราป่วยน้อยที่สุดใน กลุ่มอายุ 45-54 ปี อัตราป่วย 339.70 ต่อแสนประชากร( 42 ราย) ตามลำดับ

ขณะนี้ ยังคงพบผู้ป่วยอย่างต่อเนื่องในทุกพื้นที่ ซึ่งเมื่อเปรียบเทียบกับค่ามัธยฐาน 5 ปี ย้อนหลัง (พ.ศ.2551-2555) พบว่า จำนวนผู้ป่วยต่ำกว่าค่ามัธยฐาน ดังภาพที่ 2

ภาพที่ 2 จำนวนผู้ป่วยโรคอุจจาระร่วงเฉียบพลันจำแนกรายเดือน อำเภอกลาง เดือน เมษายน 2556



### 📍\* สถานการณ์โรคไข้เลือดออก

จากข้อมูลการเฝ้าระวังทางระบาดวิทยาของจังหวัดภูเก็ต รง.506 และ รง.507 ตั้งแต่วันที่ 1 มกราคม – 30 เมษายน 2556 มีจำนวนผู้ป่วยที่ยืนยันการวินิจฉัยแล้ว จำนวน 492 ราย คิดเป็นอัตราป่วย 136.32 ต่อแสน อำเภอกลาง จำนวน 167 ราย คิดเป็นอัตราป่วย 188.69 ต่อแสนประชากร รองลงมา อำเภอกะทู้ อัตราป่วยสูงสุด จำนวน 88 ราย คิดเป็น อัตราป่วย 174.06 ต่อแสนประชากร อำเภอเมือง จำนวน 237 ราย คิดเป็นอัตราป่วย 106.83 ต่อแสนประชากร และ เสียชีวิต 1 ราย เป็นเด็กหญิงชาวพม่า อายุ 6 ปี อาศัยอยู่ในพื้นที่หมู่ 7 ตำบลฉลอง อัตราตาย 0.29 ต่อแสนประชากร อัตราป่วยตาย ร้อยละ 0.281

#### อำเภอกลาง มีอัตราป่วยสูงเป็นอันดับที่ 1 ของจังหวัดภูเก็ต

จากข้อมูลการเฝ้าระวังทางระบาดวิทยาของ ศูนย์ระบาดอำเภอกลาง และจังหวัดภูเก็ต รง.506 และ รง.507 ตั้งแต่วันที่ 1 มกราคม - 30 เมษายน 2556 มีจำนวนผู้ป่วยที่ยืนยันการวินิจฉัยแล้ว จำนวน 167 ราย คิดเป็นอัตราป่วย 188.69 ต่อแสนประชากร พบตำบลป่าคลอก จำนวน 38 ราย คิดเป็นอัตราป่วย 269.58 ต่อแสนประชากร รองลงมาคือ ตำบลเทพกระษัตรี จำนวน 47 ราย คิดเป็นอัตราป่วย 233.03 ต่อแสน ประชากร ไม้ขาว จำนวน 28 ราย คิดเป็นอัตราป่วย 223.09 ต่อแสนประชากร ตำบลสาธุ จำนวน 9 ราย คิดเป็นอัตราป่วย 159.80 ต่อแสนประชากร ตำบลศรีสุนทร จำนวน 25 ราย คิดเป็นอัตราป่วย 132.68 ต่อแสนประชากร และตำบลเชิงทะเล จำนวน 20 ราย คิดเป็นอัตราป่วย 116.17 ต่อแสนประชากร ไม่มีรายงานผู้ป่วยเสียชีวิต

### ลักษณะการกระจาย

พื้นที่เกิดโรค : ตำบลที่มีอัตราป่วยสูงสุด คือตำบลสาธุ จำนวน 40 ราย อัตราป่วย 710.23 ต่อแสนประชากร คือ ประชากร ตำบลไม้ขาว จำนวน 87 ราย อัตราป่วย 693.17 ต่อแสนประชากร ตำบลปากดง จำนวน 95 ราย อัตราป่วย 673.95 ต่อแสนประชากร ตำบลเทพกระษัตรี จำนวน 128 ราย อัตราป่วย 634.64 ต่อแสนตำบลศรีสุนทร จำนวน 74 ราย อัตราป่วย 392.72 ต่อแสนประชากร รองลงมา และตำบลเชิงทะเล จำนวน 54 ราย อัตราป่วย 313.66 ต่อแสนประชากร ตามลำดับ ไม่มีรายงานผู้ป่วยเสียชีวิต

ภาพที่ 3 ตารางผู้ป่วยโรคไข้เลือดออก อำเภอถลาง จำแนกรายตำบล เดือน มกราคม – เมษายน 2556

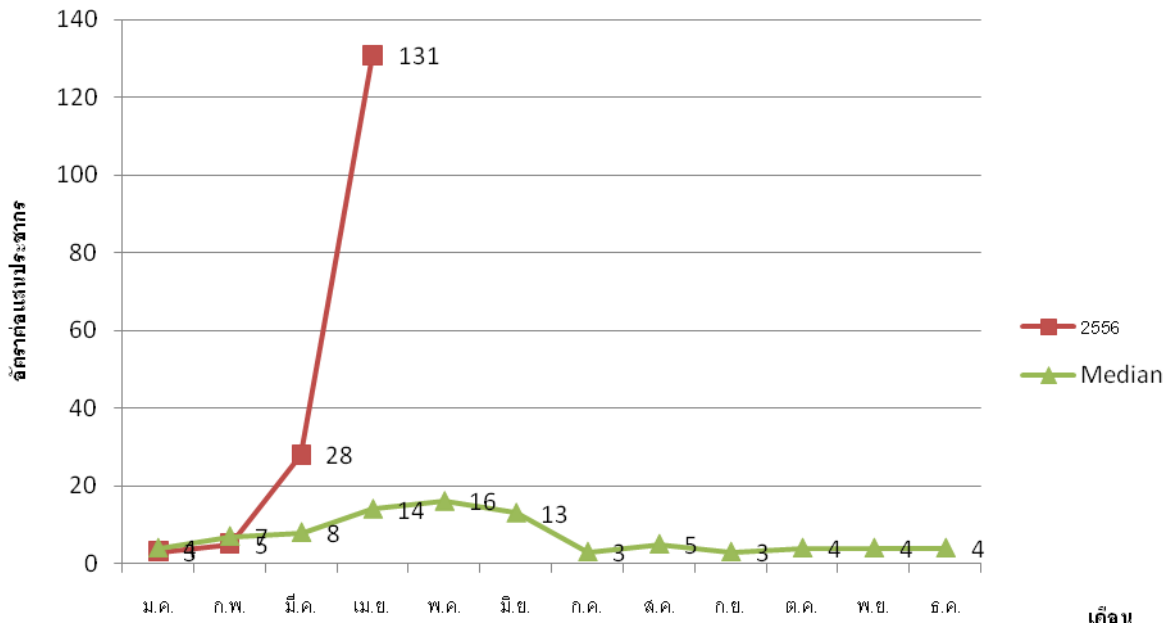
หมู่ที่	เทพกระษัตรี	ศรีสุนทร	เชิงทะเล	ปากดง	ไม้ขาว	สาธุ
1	20	4	4	4	8	6
2	0	4	6	5	15	0
3	3	1	1	4	0	3
4	5	5	1	9	3	
5	10	3	4	0	1	
6	1	1	4	6	1	
7	4	5		1		
8	2	2		2		
9	1			7		
10	0					
11	1					
รวม	47	25	20	38	28	9
อัตราป่วย/แสน	233.03	132.68	116.17	269.58	223.58	159.80
รวมอำเภอ	167					
อัตราป่วย/แสน	188.69					

ที่มา : ศูนย์ระบาด คปสอ.ถลางและงานระบาด สสจ.ภูเก็ต

กลุ่มอายุที่พบโรค : พบในกลุ่มอายุ 15-24 ปี อัตราป่วย 347.74 ต่อแสนประชากร(44 ราย) รองลงมาคือ กลุ่มกลุ่มอายุ 0-14 ปี อัตราป่วย 294.67 ต่อแสนประชากร(57 ราย) กลุ่มอายุ 25-34 ปี อัตราป่วย 189.49 ต่อแสนประชากร ( 29 ราย) กลุ่มอายุ 35-44 ปี อัตราป่วย 117.94 ต่อแสนประชากร ( 19 ราย) กลุ่มอายุ 55-64 ปี อัตราป่วย 100.05 ต่อแสนประชากร ( 7 ราย)กลุ่มอายุ 45-54 ปี อัตราป่วย 80.88 ต่อแสนประชากร ( 10 ราย) และ 65 ปีขึ้นไป อัตราป่วย 17.33 ต่อแสนประชากร ( 1 ราย) ตามลำดับ

ขณะนี้ ยังคงพบผู้ป่วยอย่างต่อเนื่องในทุกพื้นที่ ซึ่งเมื่อเปรียบเทียบกับค่ามัธยฐาน 5 ปี ย้อนหลัง (พ.ศ. 2551-2555) พบว่า จำนวนผู้ป่วยยังต่ำกว่าค่ามัธยฐานแต่มีแนวโน้มเพิ่มขึ้น ดังภาพที่ 4

ภาพที่ 4 จำนวนผู้ป่วยโรคไข้เลือดออกอำเภอถลาง จังหวัดภูเก็ต ปี 2556 เปรียบเทียบกับค่ามัธยฐานย้อนหลัง 5 ปี (พ.ศ. 2551-2555)



อำเภอถลางมีการสำรวจค่าดัชนีลูกน้ำยุงลายทุกเดือน เพื่อวิเคราะห์และดูแลแนวโน้มและความเสี่ยงในการเกิดการระบาดของในแต่พื้นที่

**ข้อเสนอแนะ**

- 1.ต้องดำเนินการรณรงค์อย่างต่อเนื่อง โดยขอความร่วมมือกับทุกหน่วยงานเร่งรัดการกำจัดแหล่งเพาะพันธุ์ลูกน้ำยุงลาย
- 2.ให้ดำเนินการสำรวจค่าดัชนีความชุกชุมของลูกน้ำยุงลายในชุมชน ซึ่งค่าดัชนีความชุกชุมของลูกน้ำยุงลายในชุมชนจะเป็นข้อมูลใช้ในการกำกับ ติดตาม และวางแผนดำเนินการป้องกันและควบคุมโรคไข้เลือดออกในชุมชนได้อย่างมีประสิทธิภาพยิ่งขึ้น

**๑\*สถานการณ์โรคมาลาเรีย**

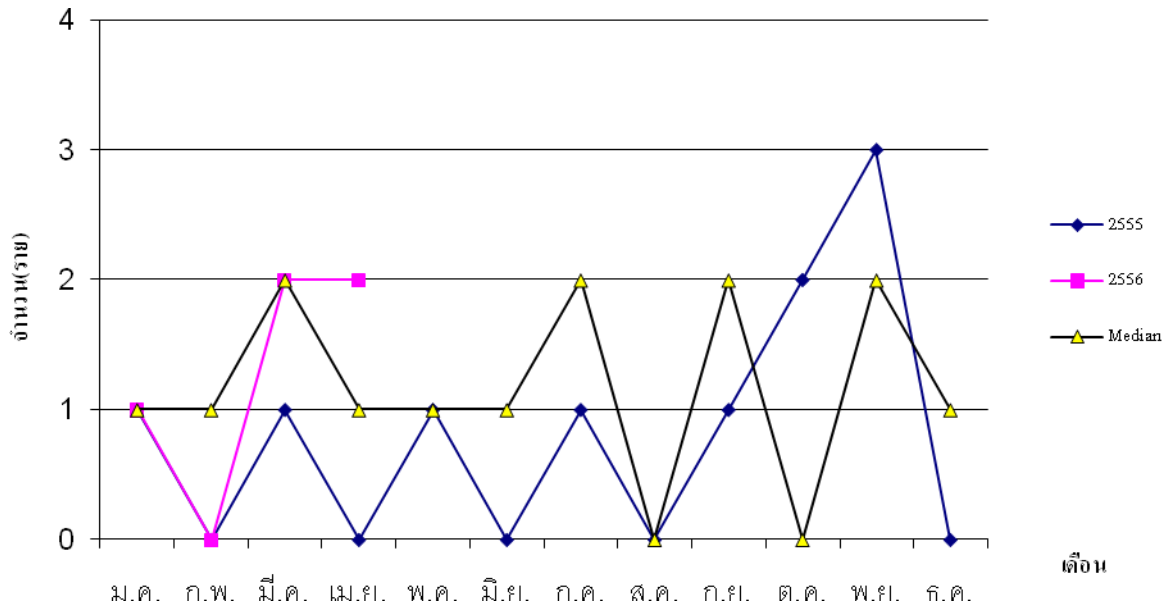
อำเภอถลาง : ตั้งแต่วันที่ 1 มกราคม ถึง 30 เมษายน 2556 มีรายงานผู้ป่วยโรคมาลาเรีย รวมทั้งสิ้น 5 ราย คิดเป็นอัตราป่วย 0.06 ต่อพัน ไม่มีรายงานผู้ป่วยเสียชีวิต

**ลักษณะการกระจาย**

**พื้นที่เกิดโรค :** พบผู้ป่วยสูงสุดตำบลศรีสุนทร อัตราป่วย 0.21 ต่อพันคน ( 4 ราย) รองลงมาตำบลเชิงทะเล อัตราป่วย 0.06 ต่อพันคน ( 1 ราย)

**กลุ่มอายุที่พบโรค :** กลุ่มอายุที่มีอัตราป่วย คือ กลุ่มอายุ 45-54 ปี จำนวน 3 ราย (0.24 ต่อพัน) รองลงมา กลุ่มอายุ 15-24 ปี จำนวน 1 ราย (8.09 ต่อพัน) กลุ่มอายุ 55-64 ปี จำนวน 1 ราย (0.14 ต่อพัน)

สถานการณ์โรคมาลาเรียในเดือน เมษายน 2556 มีจำนวนผู้ป่วยต่ำกว่าค่ามัธยฐาน 5 ปี ย้อนหลัง ดังภาพที่ 5 ภาพที่ 5 จำนวนผู้ป่วยโรคมาลาเรียอำเภอถลาง ปี 2556 เปรียบเทียบกับค่ามัธยฐานย้อนหลัง 5 ปี (พ.ศ.2551-2555)



**สถานการณ์โรคไข้หวัดใหญ่**

ตั้งแต่วันที่ 1 มกราคม ถึง 30 เมษายน 2556 มีรายงานผู้ป่วยโรคไข้หวัดใหญ่ตามฤดูกาล รวมทั้งสิ้น 115 ราย คิดเป็นอัตราป่วย 129.93 ต่อแสน ไม่พบผู้ป่วยโรคไข้หวัดใหญ่สายพันธุ์ใหม่ชนิด A (H1N1)

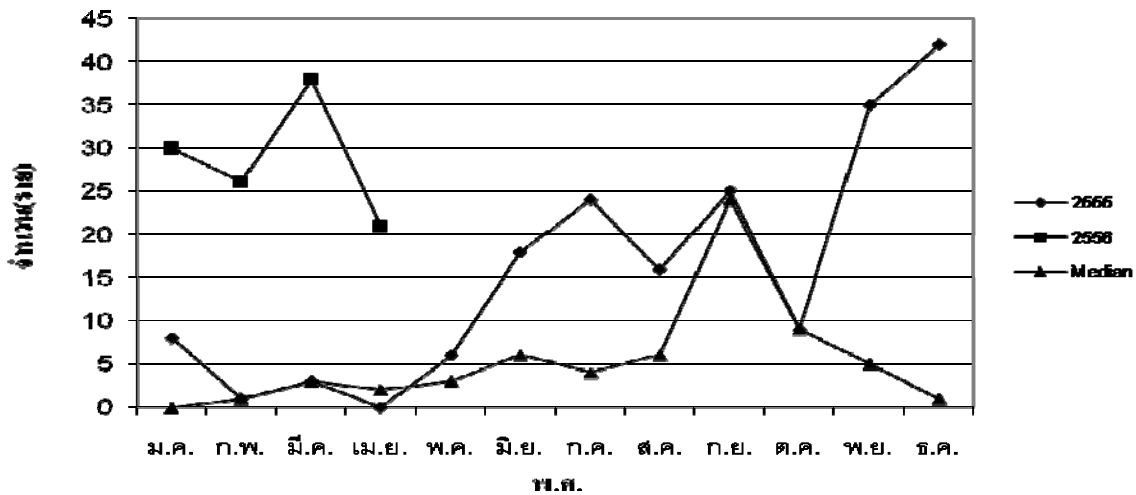
**ลักษณะการกระจาย**

**พื้นที่เกิดโรค :** ตำบลเทพกระษัตรี อัตราป่วย 168.58 ต่อแสน (34 ราย) มีอัตราป่วยสูงสุด รองลงมา ตำบลสาคร อัตราป่วย 159.80 ต่อแสน (9 ราย) ตำบลป่าคลอก 148.98 ต่อแสน (22 ราย) ตำบลไม้ขาว อัตราป่วย 119.51 ต่อแสน (15 ราย) ตำบลศรีสุนทร อัตราป่วย 116.75 ต่อแสน (22 ราย) และ ตำบลเชิงทะเล อัตราป่วย 81.32 ต่อแสน (14 ราย) ตามลำดับ

**กลุ่มอายุที่พบโรค :** กลุ่มอายุที่มีอัตราป่วยสูงสุดคือ 0-4 ปี อัตราป่วย 311.13 ต่อแสนประชากร (จำนวน 22 ราย) รองลงมาคือกลุ่มอายุ 10-14 ปี อัตราป่วย 189.88 ต่อแสนประชากร (จำนวน 11 ราย) กลุ่มอายุ 5-9 ปี อัตราป่วย 185.19 ต่อแสนประชากร(จำนวน 12 ราย) กลุ่มอายุ 15-24 ปี อัตราป่วย 165.97 ต่อแสนประชากร(จำนวน 21 ราย) กลุ่มอายุ 25-34 ปี อัตราป่วย 150.29 ต่อแสน ประชากร(จำนวน 23 ราย) กลุ่มอายุ 35-44 ปี อัตราป่วย 105.52 ต่อแสน ประชากร(จำนวน 17 ราย) กลุ่มอายุ 45-54 ปี อัตราป่วย 48.53 ต่อแสนประชากร(จำนวน 6 ราย) กลุ่มอายุ 55-64 ปี อัตราป่วย 43.11 ต่อแสนประชากร(จำนวน 3 ราย)ตามลำดับ

สถานการณ์โรคไข้วัดใหญ่ในเดือน เมษายน มีแนวโน้มลดลง ดังภาพที่ 6

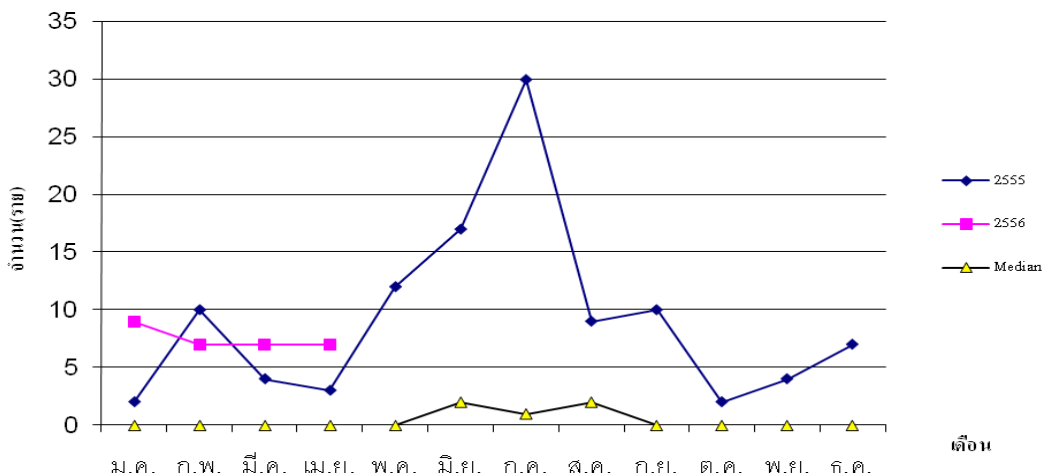
ภาพที่ 6 จำนวนผู้ป่วยโรคไข้วัดใหญ่อำเภอกลาง จังหวัดภูเก็ต ปี 2556 เปรียบเทียบกับค่ามัธยฐานย้อนหลัง 5 ปี (พ.ศ. 2551- 2555)



**\*สถานการณ์โรคมือเท้าปาก**

ตั้งแต่วันที่ 1 มกราคม ถึง 30 เมษายน 2556 มีรายงานผู้ป่วยโรคมือเท้าปาก รวมทั้งสิ้น 23 ราย คิดเป็นอัตราป่วย 25.99 ต่อแสน ไม่พบผู้ป่วยเสียชีวิต

ภาพที่ 7 จำนวนผู้ป่วยโรคมือเท้าปากอำเภอกลาง จำแนกรายเดือน 1 มกราคม- 30 เมษายน 2556 เปรียบเทียบกับค่ามัธยฐานย้อนหลัง 5 ปี (พ.ศ.2551- 2555)

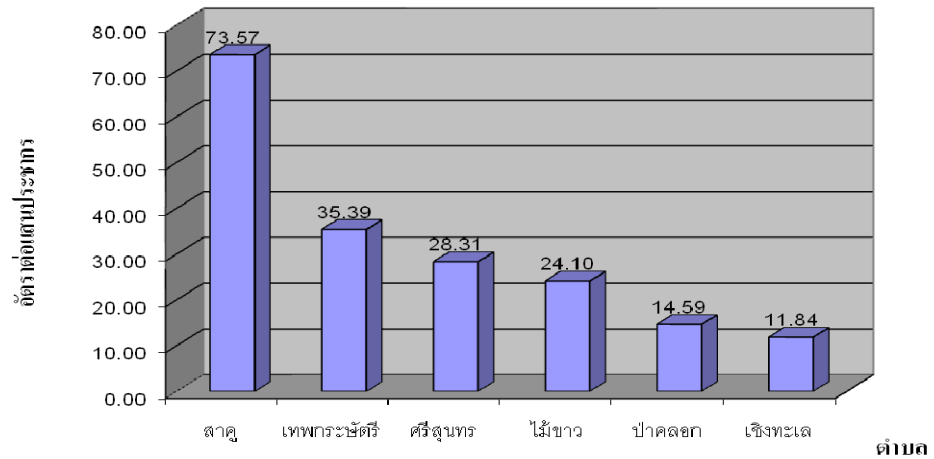


พื้นที่เกิดโรค : อัตราป่วยสูงสุดคือ ตำบลสาธุ 73.57 ต่อแสนประชากร (4 ราย) รองลงมา ตำบลเทพกระษัตรี อัตราป่วย 35.39 ต่อแสน (7 ราย)ตำบลศรีสุนทร อัตราป่วย 28.31 ต่อแสนประชากร (5 ราย) ตำบลไม้ขาว 24.10 ต่อ



แสนประชากร (3 ราย)ตำบลป่าคอก อัตราป่วย 14.59 ต่อแสน (2 ราย) และ ตำบลเชิงทะเล 11.84 ต่อแสนประชากร (2 ราย)ตามลำดับ

ภาพที่ 8 อัตราป่วยโรคมือเท้าปากต่อแสนประชากรจำแนกรายเดือน 1 มกราคม - 30 เมษายน 2556 อำเภอถลาง จังหวัดภูเก็ต



ภาพที่ 9 อัตราป่วยโรคมือเท้าปากจำแนกรายเดือน 1 มกราคม - 30 เมษายน 2556 อำเภอถลาง จังหวัดภูเก็ต

หมู่ที่	เทพฯ	ศรีสุนทร	เชิงทะเล	ป่าคอก	ไม้ขาว	ตาตุ
1	1	4	1	1	0	2
2	0	0	0	1	1	0
3	0	0	0	0	0	1
4	1	2	0	0	0	0
5	2	0	1	0	0	0
6	0	0	0	0	1	0
7	0	0	0	0	1	0
8	2	1	0	0	0	0
9	0	0	0	0	0	0
10	0	0	0	0	0	0
11	0	0	0	0	0	0
รวม	6	7	2	2	3	3
อัตราป่วย/แสน	29.75	37.15	11.62	14.19	23.90	53.27
รวมอำเภอ	23					
	25.99					

**กลุ่มอายุที่พบโรค :** กลุ่มอายุที่มีอัตราป่วยสูงสุดคือกลุ่มอายุ 0-4 ปี อัตราป่วย 282.85 ต่อแสนประชากร (จำนวน 20 ราย) และกลุ่มอายุ 5-9 ปี อัตราป่วย 46.30 ต่อแสนประชากร(จำนวน 3 ราย)

#### **มาตรการดำเนินการ**

1. ให้มีการคัดกรองเด็กนักเรียนหน้าสถานศึกษาและสถานรับเลี้ยงเด็ก ทุกวัน
- 2 ให้สถานศึกษาและสถานรับเลี้ยงเด็ก มีมาตรการป้องกันควบคุมโรค โดยให้เพิ่มความถี่ในการทำความสะอาดสถานที่ อุปกรณ์และเครื่องใช้ต่างๆ ให้มากขึ้น(Big cleaning) โดยดำเนินการทุกวันหรือตามสถานการณ์หรืออย่างน้อย 1 ครั้ง/สัปดาห์
  - พื้นห้อง พื้นผิว โดยล้างด้วยน้ำและสบู่ แล้วตามด้วยน้ำยาฟอกขาว (ไฮเตอร์/ไฮยีนคลอโรกซ์) ที่ทิ้งไว้ 10 นาที ล้างออกด้วยน้ำ
  - อุปกรณ์ของเล่นและสิ่งต่างๆ ล้างด้วยน้ำและสบู่ แล้วแช่ในน้ำยาฟอกขาว(ไฮเตอร์/ไฮยีนคลอโรกซ์) เจือจางอัตรา 20 ซีซี ผสมกับน้ำ 1 ลิตร แช่ 15 นาที แล้วล้างด้วยน้ำจนสะอาด