



รายงานการเฝ้าระวังทางระบาดวิทยาประจำเดือน

Monthly Epidemiological Surveillance Report

[Http://www.Tecphuket.com](http://www.Tecphuket.com)

Email : Epidthalang@gmail.com

ปีที่ 3 ฉบับที่ 5 : พฤษภาคม 2556

Volume 3 Number 5 : May ,2013

ศูนย์ระบาดวิทยาอำเภอกลาง โรงพยาบาลกลาง จังหวัดภูเก็ต

สารบัญ

- รายงานการเฝ้าระวังทางระบาดวิทยาอำเภอกลาง ประจำเดือน พฤษภาคม 2556

รายงานการเฝ้าระวังทางระบาดวิทยาอำเภอกลาง ได้รวบรวมจากบัตรรายงานผู้ป่วย (รง.506, รง.507) ที่โรงพยาบาลกลาง ได้รับรายงานจากสถานบริการสาธารณสุขในอำเภอประจำปี 2556 (ระหว่างวันที่ 1 มกราคม – 31 พฤษภาคม 2556) จำนวน 2,647 บัตร

♣ การรับส่งบัตรรายงาน 506

ตารางที่ 1 จำนวนบัตรรายงาน 506,507 และความทันเวลา จำแนกตามสถานบริการ อำเภอกลาง จังหวัดภูเก็ต

สถานบริการ	จำนวนบัตรรายงาน 506 (1 – 31 พ.ค.56)					จำนวนบัตรรายงาน 506 (1 ม.ค. – 31 พ.ค.56)				
	ทันเวลา	ร้อยละ	ไม่ทันเวลา	ร้อยละ	รวม	ทันเวลา	ร้อยละ	ไม่ทันเวลา	ร้อยละ	รวม
1. โรงพยาบาลกลาง	500	82.37	107	17.63	607	2,234	88.79	282	11.21	2,516
2. รพ.สต.ศรีสุนทร	1	100	0	0.00	1	11	91.67	1	8.33	12
3. รพ.สต.บ้านท่าเหนือ	7	87.50	1	12.50	8	21	87.50	3	12.50	24
4. รพ.สต.เชิงทะเล	8	80.00	2	20.00	10	24	82.76	5	17.24	29
5. รพ.สต.บ้านบางเทา	5	100	0	0.00	5	7	70.00	3	30.00	10
6. รพ.สต.ป่าคลอก	0	0	0	0	0	4	80.00	1	20.00	5
7. รพ.สต.บ้านพารา	0	0	0	0	0	0	0	0	0	0
8. รพ.สต.บ้านเกาะนาคา	0	0	0	0	0	0	0.00	2	100	2
9. รพ.สต.ไม้ขาว	5	71.43	2	28.57	7	11	78.57	3	21.43	14
10. รพ.สต.บ้านไม้ขาว	6	100	0	0.00	6	23	95.83	1	4.17	24
11. รพ.สต.สาธุ	0	0	0	0	0	9	90.00	1	10.00	10
12. ศสช.เทพกระษัตรี	1	100	0	0.00	1	1	100	0	0.00	1
13. ศสช.มุดคอกขาว	0	0	0	0	0	0	0	0	0	0
รวม	533	82.64	112	17.36	645	2345	88.59	302	11.41	2,647

ที่มา : รง.506 และ รง.507 ศูนย์ระบาดวิทยาอำเภอกลาง จังหวัดภูเก็ต

ความครอบคลุมของสถานบริการระดับอำเภอ

เดือน พฤษภาคม 2556 (สัปดาห์ที่ 18-22) มีความครอบคลุม เท่ากับร้อยละ 100 จากการได้รับรายงานทั้งสิ้น 13 แห่ง จากทั้งหมด 13 แห่ง

สถานบริการที่ไม่มีรายงานผู้ป่วย 506 จำนวน 5 แห่ง คือ รพ.สต.ป่าคอก, รพ.สต.พารา, รพ.สต.เกาะนาคา, รพ.สต.สาธุ, ศสช.มุดคอกขาว

สรุปความทันเวลาของบัตรรายงาน 506 ระดับศูนย์ระดับอำเภอกลาง ความทันเวลาเท่ากับร้อยละ 88.59

สรุปความทันเวลาของบัตรรายงาน 506 โรงพยาบาลกลาง ความทันเวลา ร้อยละ 88.79

❶*10 อันดับโรคที่มีอัตราป่วยสูงสุด

โรคที่ต้องเฝ้าระวังที่มีอัตราป่วยต่อแสนประชากร 10 อันดับแรกของอำเภอกลาง จังหวัดภูเก็ต ได้แก่ ไข้ไม่ทราบสาเหตุ , อุจจาระร่วง , ไข้เลือดออก, ไข้หวัดใหญ่ , ตาแดง/ตาอักเสบ , สุกใส , ปอดบวม , บิดมีตัว , มือเท้าปาก, และอาหารเป็นพิษ ตามลำดับ รายละเอียด ดังตารางที่ 1

ตารางที่ 1 จำนวนและอัตราป่วยด้วยโรคที่ต้องเฝ้าระวัง 10 อันดับแรก ของจังหวัดอำเภอกลาง จังหวัดภูเก็ต ตั้งแต่ วันที่ 1 มกราคม - 30 พฤษภาคม 2556

โรค	1. เทพกระษัตรี		2. ศรีสุนทร		3. เขิงทะเล		4. ป่าคอก		5. ไม้ขาว		6. สาธุ		8. อำเภอกลาง	
	จำนวน	อัตรา/แสน	จำนวน	อัตรา/แสน	จำนวน	อัตรา/แสน	จำนวน	อัตรา/แสน	จำนวน	อัตรา/แสน	จำนวน	อัตรา/แสน	จำนวน	อัตรา/แสน
1. PUO	309	1,532.05	195	1,034.87	135	784.15	192	1,362.09	158	1,258.86	84	1,491.48	1073	1,212.33
2. อุจจาระร่วง	215	1,065.99	152	806.67	122	708.64	69	489.50	93	740.98	66	1,171.88	717	810.11
3. DHF	52	257.82	26	137.98	14	81.32	32	227.01	21	167.32	14	248.58	159	179.65
4. ไข้หวัดใหญ่	39	193.37	22	116.75	15	87.13	25	177.36	15	119.51	9	159.80	125	141.23
5. โรคตาแดง	29	143.79	39	206.97	21	121.98	9	63.85	14	111.54	7	124.29	119	134.45
6. สุกใส	27	133.87	29	153.90	15	87.13	11	78.04	25	199.19	11	195.31	118	133.32
7. ปอดบวม	23	114.04	18	95.53	10	58.09	8	56.75	13	103.58	14	248.58	86	97.17
8. Amoebic บิดมีตัว	18	89.25	10	53.07	6	34.85	4	28.38	9	71.71	3	53.27	50	56.49
9. มือเท้าปาก	9	44.62	8	42.46	4	23.23	7	49.66	6	47.80	4	71.02	38	42.93
10. อาหารเป็นพิษ	5	24.79	11	58.38	4	23.23	1	7.09	2	15.93	0	0.00	23	25.99

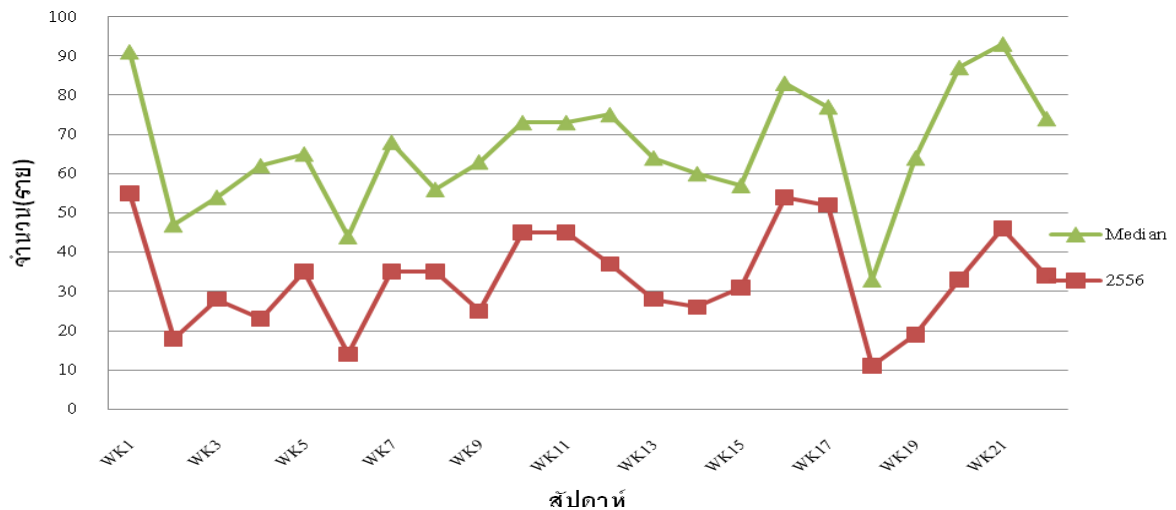
ที่มา : รง.506 และ รง.507 ศูนย์ระดับวิทยาอำเภอกลาง จังหวัดภูเก็ต

๒ สถานการณ์โรคที่สำคัญเดือน พฤษภาคม 2556

●* สถานการณ์โรคอุจจาระร่วงเฉียบพลัน

จากข้อมูลการเฝ้าระวังทางระบาดวิทยาของจังหวัดภูเก็ต รง.506 และ รง.507 ตั้งแต่สัปดาห์ที่ 1 สัปดาห์ที่ 22 มีผู้ป่วยโรคอุจจาระร่วงเฉียบพลัน จำนวน 727 ราย คิดเป็นอัตราป่วย 821.40 ต่อแสนประชากร ไม่มีรายงานผู้ป่วยเสียชีวิต ดังมีรายละเอียดในภาพที่ 1

ภาพที่ 1 จำนวนผู้ป่วยโรคอุจจาระร่วงเฉียบพลัน จำแนกรายสัปดาห์ ระหว่างสัปดาห์ที่ 1-22 อำเภอถลาง ปี 2556



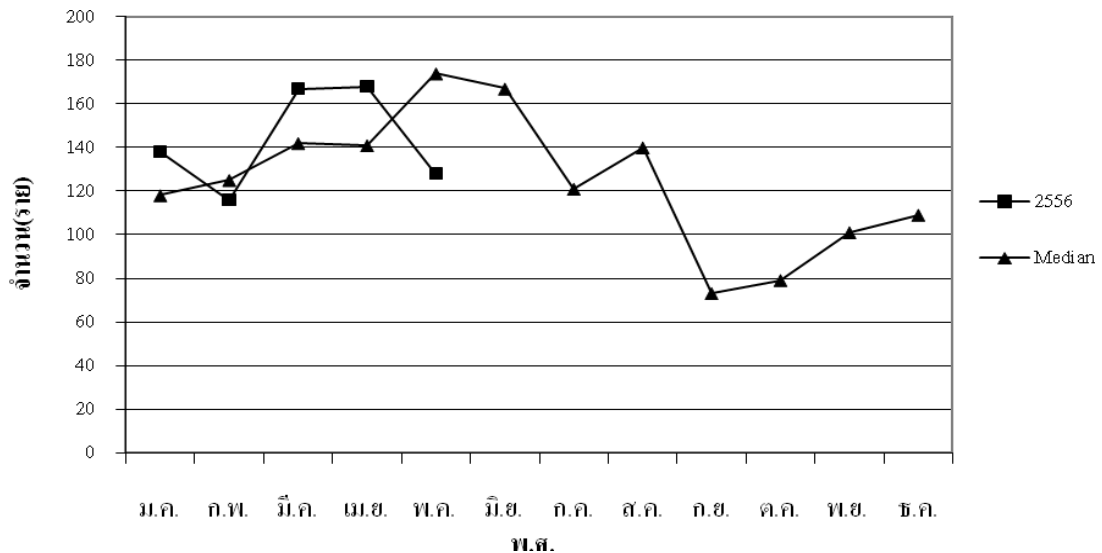
ลักษณะการกระจาย

พื้นที่เกิดโรค : ตั้งแต่สัปดาห์ที่ 1 – สัปดาห์ที่ 22 พบว่าตำบลสาธุ มีอัตราป่วยสูงสุด 1,189.63 ต่อแสนประชากร (67 ราย) รองลงมาตำบลเทพกระษัตรี อัตราป่วย 1,085.82 ต่อแสนประชากร (219 ราย) ตำบลศรีสุนทร อัตราป่วย 822.59 ต่อแสน (155 ราย) ตำบลไม้ขาว อัตราป่วย 748.94 ต่อแสนประชากร (94 ราย) ตำบลเชิงทะเล อัตราป่วย 708.64 ต่อแสนประชากร (122 ราย) และตำบลป่าคลอก อัตราป่วย 496.59 ต่อแสนประชากร (70 ราย) ตามลำดับ

กลุ่มอายุที่พบโรค : ตั้งแต่ 1 มกราคม -31 พฤษภาคม 2556 พบว่าอัตราป่วยสูงที่สุดกลุ่มอายุ 0-4 ปี อัตราป่วย 2,347.62 ต่อแสน(166 ราย) รองลงมา อายุ 15-24 ปี คิดเป็นอัตรา 995.81 ต่อแสน (126 ราย) กลุ่มอายุ 5-9 อัตราป่วย 879.63 ต่อแสน (57 ราย) กลุ่มอายุ 25-34 ปี อัตราป่วย 777.57 ต่อแสนประชากร(119 ราย) กลุ่มอายุ 65 ปีขึ้นไป อัตราป่วย 727.65 ต่อแสน (42 ราย) กลุ่มอายุ 10-14 ปี อัตราป่วย 621.44 ต่อแสนประชากร(36 ราย) กลุ่มอายุ 55-64 ปี อัตราป่วย 603.45 ต่อแสนประชากร(42 ราย) กลุ่มอายุ 35-44 ปี อัตราป่วย 459.34 ต่อแสนประชากร (74 ราย) และพบอัตราป่วยน้อยที่สุดใน กลุ่มอายุ 45-54 ปี อัตราป่วย 444.84 ต่อแสนประชากร(55 ราย) ตามลำดับ

ขณะนี้ ยังคงพบผู้ป่วยอย่างต่อเนื่องในทุกพื้นที่ ซึ่งเมื่อเปรียบเทียบกับค่ามัธยฐาน 5 ปี ย้อนหลัง (พ.ศ.2551-2555) พบว่า จำนวนผู้ป่วยต่ำกว่าค่ามัธยฐาน ดังภาพที่ 2

ภาพที่ 2 จำนวนผู้ป่วยโรคอุจจาระร่วงเฉียบพลันจำแนกรายเดือน อำเภอถลาง เดือน พฤษภาคม 2556



●* สถานการณ์โรคไข้เลือดออก

จากข้อมูลการเฝ้าระวังทางระบาดวิทยาของจังหวัดภูเก็ต รง.506 และ รง.507 ตั้งแต่วันที่ 1 มกราคม – 31 พฤษภาคม 2556 มีจำนวนผู้ป่วยที่ยืนยันการวินิจฉัยแล้ว จำนวน 824 ราย (DHF=302 ราย, DF=514 ราย, DSS=8ราย) คิดเป็นอัตราป่วย 228.31 ต่อแสน อำเภอถลาง อัตราป่วยสูงสุด จำนวน 327 ราย (DHF=103 ราย, DF=220 ราย, DSS=4 ราย) อัตราป่วย 369.46 ต่อแสนประชากร รองลงมา อำเภอกะทู้ จำนวน 126 ราย คิดเป็น อัตราป่วย 249.22 ต่อแสนประชากร และอำเภอเมือง จำนวน 371 ราย คิดเป็นอัตราป่วย 167.42 ต่อแสนประชากร คิดเป็นอัตราป่วย 368.33 ต่อแสนประชากร เสียชีวิต 1 ราย เป็นเด็กหญิงชาวพม่า อายุ 6 ปี อาศัยอยู่ในพื้นที่หมู่ 7 ตำบลฉลอง อัตราตาย 0.29 ต่อแสนประชากร อัตราป่วยตาย ร้อยละ 0.281

อำเภอถลาง มีอัตราป่วยสูงเป็นอันดับที่ 1 ของจังหวัดภูเก็ต

จากข้อมูลการเฝ้าระวังทางระบาดวิทยาของ ศูนย์ระบาดอำเภอถลาง และจังหวัดภูเก็ต รง.506 และ รง.507 ตั้งแต่วันที่ 1 มกราคม - 31 พฤษภาคม 2556 มีจำนวนผู้ป่วยที่ยืนยันการวินิจฉัยแล้ว จำนวน 327 ราย คิดเป็นอัตราป่วย 369.46 ต่อแสนประชากร พบอัตราป่วยสูงที่สุดคือตำบลป่าคลอก จำนวน 70 ราย คิดเป็นอัตราป่วย 496.59 ต่อแสนประชากร รองลงมาคือ ตำบลเทพกระษัตรี จำนวน 96 ราย คิดเป็นอัตราป่วย 475.98 ต่อแสนประชากร ตำบลสาธุ จำนวน 23 ราย คิดเป็นอัตราป่วย 408.38 ต่อแสนประชากร ตำบลไม้ขาว จำนวน 50 ราย คิดเป็นอัตราป่วย 398.37 ต่อแสนประชากร ตำบลศรีสุนทร จำนวน 52 ราย คิดเป็นอัตราป่วย 275.96 ต่อแสนประชากร และตำบลเชิงทะเล จำนวน 36 ราย คิดเป็นอัตราป่วย 209.11 ต่อแสนประชากร ไม่มีรายงานผู้ป่วยเสียชีวิต

ลักษณะการกระจาย

พื้นที่เกิดโรค : ตำบลที่มีอัตราป่วยสูงที่สุด คือตำบลป่าคลอก จำนวน 70 ราย อัตราป่วย 496.59 ต่อแสนประชากร รองลงมา คือ ตำบลเทพกระษัตรี จำนวน 96 ราย อัตราป่วย 475.98 ต่อแสนประชากร ตำบลสาธุ จำนวน 23 ราย อัตราป่วย 408.33 ต่อแสนประชากร ตำบลไม้ขาว จำนวน 50 ราย อัตราป่วย 398.37 ต่อแสน

ประชากร ตำบลศรีสุนทร จำนวน 52 ราย อัตราป่วย 275.96 ต่อแสนประชากร และตำบลเชิงทะเล จำนวน 36 ราย อัตราป่วย 209.11 ต่อแสนประชากร ตามลำดับ ไม่มีรายงานผู้ป่วยเสียชีวิต

ภาพที่ 3 ตารางผู้ป่วยโรคไข้เลือดออก อำเภอถลาง จำแนกรายตำบล เดือน มกราคม – พฤษภาคม 2556

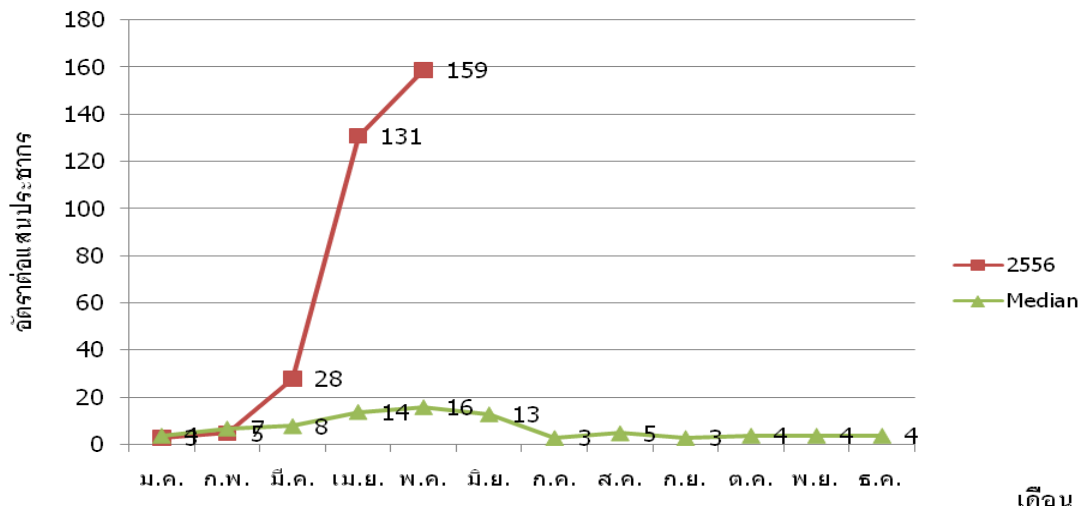
หมู่ที่	เทพกระษัตรี	ศรีสุนทร	เชิงทะเล	ป่าคลอก	ไม้ขาว	สาตุ
1	28	7	10	8	14	15
2	1	7	7	10	19	0
3	3	2	2	4	3	5
4	15	8	2	11	11	0
5	19	13	4	1	2	2
6	1	1	11	15	1	1
7	15	10		8	0	
8	3	4		4		
9	4			9		
10	1					
11	6					
รวม	96	52	36	70	50	23
อัตราป่วย/แสน	475.98	275.96	209.11	496.59	398.37	408.38
รวมอำเภอ	327					
อัตราป่วย/แสน	369.46					

ที่มา : ศูนย์ระบาด คปสอ.ถลางและงานระบาด สสจ.ภูเก็ต

กลุ่มอายุที่พบโรค : พบในกลุ่มอายุ 10-14 ปี อัตราป่วย 742.28 ต่อแสนประชากร(43 ราย) รองลงมาคือ กลุ่มกลุ่มอายุ 15-24 ปี อัตราป่วย 648.07 ต่อแสนประชากร(82 ราย) กลุ่มอายุ 5-9 ปี อัตราป่วย 617.28 ต่อแสนประชากร (40 ราย) กลุ่มอายุ 25-34 ปี อัตราป่วย 405.12 ต่อแสนประชากร (62 ราย) กลุ่มอายุ 0-4 ปี อัตราป่วย 381.84 ต่อแสนประชากร (27 ราย)กลุ่มอายุ 35-44 ปี อัตราป่วย 217.26 ต่อแสนประชากร (35 ราย) กลุ่มอายุ 45-54 ปี อัตราป่วย 177.94 ต่อแสนประชากร (22 ราย) กลุ่มอายุ 55-64 ปี อัตราป่วย 172.41 ต่อแสนประชากร (12 ราย) และ 65 ปีขึ้นไป อัตราป่วย 69.30 ต่อแสนประชากร (4 ราย) ตามลำดับ

ขณะนี้ ยังคงพบผู้ป่วยอย่างต่อเนื่องในทุกพื้นที่ ซึ่งเมื่อเปรียบเทียบกับค่ามัธยฐาน 5 ปี ย้อนหลัง (พ.ศ. 2551-2555) พบว่า จำนวนผู้ป่วยสูงกว่าค่ามัธยฐานและมีแนวโน้มเพิ่มขึ้น ดังภาพที่ 4

ภาพที่ 4 จำนวนผู้ป่วยโรคไข้เลือดออกอำเภอถลาง จังหวัดภูเก็ต ปี 2556 เปรียบเทียบกับค่ามัธยฐานย้อนหลัง 5 ปี (พ.ศ. 2551-2555)



อำเภอกลางมีการสำรวจค่าดัชนีลูกน้ำยุงลายทุกเดือน เพื่อวิเคราะห์และดูแนวโน้มและความเสี่ยงในการเกิดการระบาดในแต่ละพื้นที่

ข้อเสนอแนะ

- 1.ต้องดำเนินการรณรงค์อย่างต่อเนื่อง โดยขอความร่วมมือกับทุกหน่วยงานเร่งรัดการกำจัดแหล่งเพาะพันธุ์ลูกน้ำยุงลาย
- 2.ให้ดำเนินการสำรวจค่าดัชนีความชุกชุมของลูกน้ำยุงลายในชุมชน ซึ่งค่าดัชนีความชุกชุมของลูกน้ำยุงลายในชุมชนจะเป็นข้อมูลใช้ในการกำกับ ติดตาม และวางแผนดำเนินการป้องกันและควบคุมโรคไขเลือดออกในชุมชนได้อย่างมีประสิทธิภาพยิ่งขึ้น

●*สถานการณ์โรคมาลาเรีย

อำเภอกลาง : ตั้งแต่วันที่ 1 มกราคม ถึง 31 พฤษภาคม 2556 มีรายงานผู้ป่วยโรคมาลาเรีย รวมทั้งสิ้น 5 ราย คิดเป็นอัตราป่วย 0.06 ต่อพัน ไม่มีรายงานผู้ป่วยเสียชีวิต

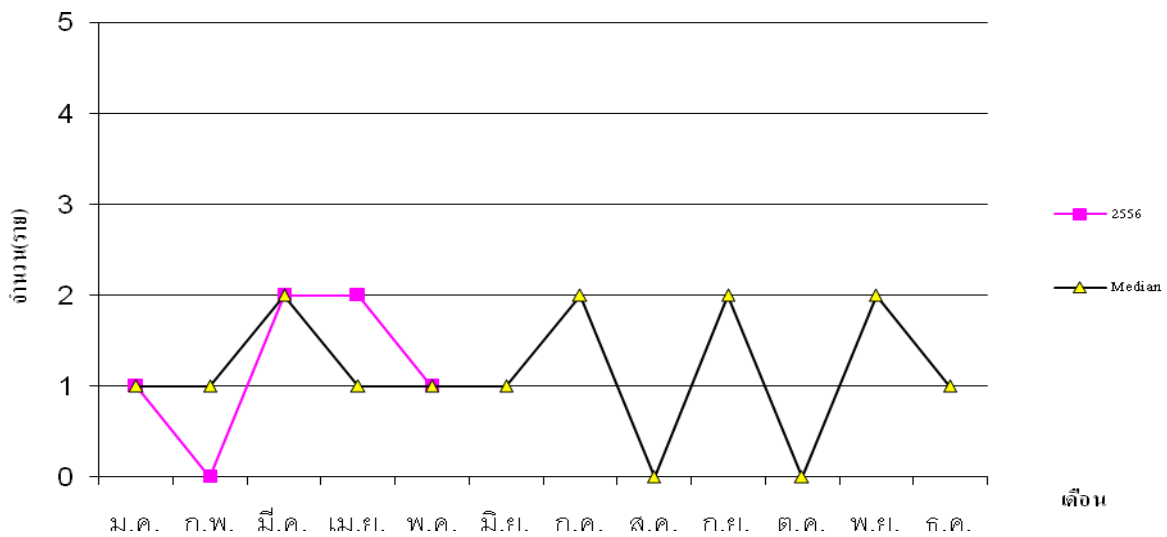
ลักษณะการกระจาย

พื้นที่เกิดโรค : พบผู้ป่วยสูงสุดตำบลศรีสุนทร อัตราป่วย 0.21 ต่อพันคน (4 ราย) รองลงมาตำบลเชิงทะเล อัตราป่วย 0.06 ต่อพันคน (1 ราย) และตำบลสาอุ อัตราป่วย 0.18 ต่อพันประชากร (จำนวน 1 ราย) ตามลำดับ

กลุ่มอายุที่พบโรค : กลุ่มอายุที่มีอัตราป่วย คือ กลุ่มอายุ 15-24 ปี จำนวน 3 ราย (0.24 ต่อพัน) รองลงมากลุ่มอายุ 35-44 ปี จำนวน 1 ราย (0.06 ต่อพัน) อายุ 45-54 ปี จำนวน 1 ราย (0.08 ต่อพัน) กลุ่มอายุ 55-64 ปี จำนวน 1 ราย (0.14 ต่อพัน) ตามลำดับ

สถานการณ์โรคมาลาเรียในเดือน พฤษภาคม 2556 มีจำนวนผู้ป่วยต่ำกว่าค่ามัธยฐาน 5 ปี ย้อนหลัง ดังภาพที่ 5

ภาพที่ 5 จำนวนผู้ป่วยโรคมาลาเรียอำเภอถลาง ปี 2556 เปรียบเทียบกับค่ามัธยฐานย้อนหลัง 5 ปี (พ.ศ.2551-2555)



●* สถานการณ์โรคไข้หวัดใหญ่

ตั้งแต่วันที่ 1 มกราคม ถึง 31 พฤษภาคม 2556 มีรายงานผู้ป่วยโรคไข้หวัดใหญ่ตามฤดูกาล รวมทั้งสิ้น 125 ราย คิดเป็นอัตราป่วย 141.23 ต่อแสน ไม่พบผู้ป่วยโรคไข้หวัดใหญ่สายพันธุ์ใหม่ชนิด A (H1N1)

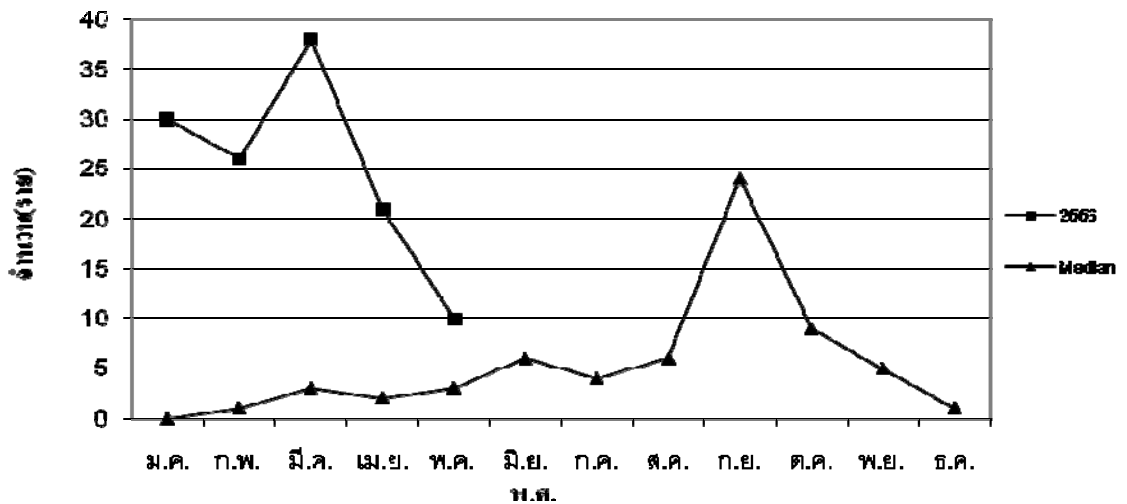
ลักษณะการกระจาย

พื้นที่เกิดโรค : ตำบลเทพกระษัตรี มีอัตราป่วยสูงสุด อัตราป่วย 193.37 ต่อแสนประชากร (39 ราย) รองลงมา ตำบลป่าคลอก 177.36 ต่อแสนประชากร (25 ราย) ตำบลสาธุ อัตราป่วย 159.80 ต่อแสนประชากร (9 ราย) ตำบลไม้ขาว อัตราป่วย 119.51 ต่อแสนประชากร (15 ราย) ตำบลศรีสุนทร อัตราป่วย 116.75 ต่อแสนประชากร (22 ราย) และ ตำบลเชิงทะเล อัตราป่วย 87.23 ต่อแสนประชากร (15 ราย) ตามลำดับ

กลุ่มอายุที่พบโรค : กลุ่มอายุที่มีอัตราป่วยสูงสุดคือ 0-4 ปี อัตราป่วย 339.41 ต่อแสนประชากร (จำนวน 24 ราย) รองลงมาคือกลุ่มอายุ 5-9 ปี อัตราป่วย 231.48 ต่อแสนประชากร(จำนวน 15 ราย) กลุ่มอายุ 10-14 ปี อัตราป่วย 207.15 ต่อแสนประชากร (จำนวน 12 ราย) กลุ่มอายุ 15-24 ปี อัตราป่วย 181.78 ต่อแสนประชากร(จำนวน 23 ราย) กลุ่มอายุ 25-34 ปี อัตราป่วย 150.29 ต่อแสน ประชากร(จำนวน 23 ราย) กลุ่มอายุ 35-44 ปี อัตราป่วย 117.73 ต่อแสน ประชากร(จำนวน 18 ราย) กลุ่มอายุ 45-54 ปี อัตราป่วย 48.53 ต่อแสนประชากร(จำนวน 6 ราย) กลุ่มอายุ 55-64 ปี อัตราป่วย 43.11 ต่อแสนประชากร(จำนวน 3 ราย) และอายุ 60 ปี อัตราป่วย 17.33 ต่อแสนประชากร(จำนวน 1 ราย) ตามลำดับ

สถานการณ์โรคไข้หวัดใหญ่ในเดือน พฤษภาคม มีแนวโน้มลดลง ดังภาพที่ 6

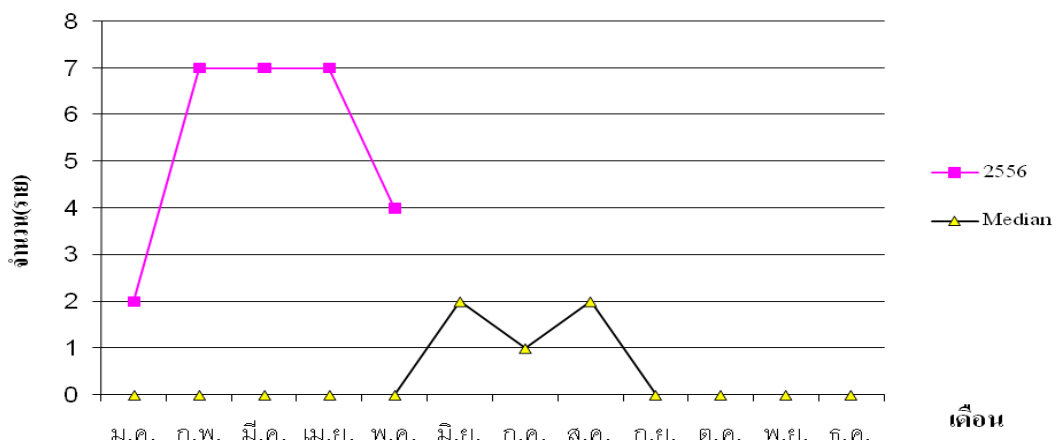
ภาพที่ 6 จำนวนผู้ป่วยโรคไข้วัดใหญ่อำเภอกลาง จังหวัดภูเก็ต ปี 2556 เปรียบเทียบกับค่ามัธยฐานย้อนหลัง 5 ปี (พ.ศ. 2551- 2555)



●* สถานการณ์โรคมือเท้าปาก

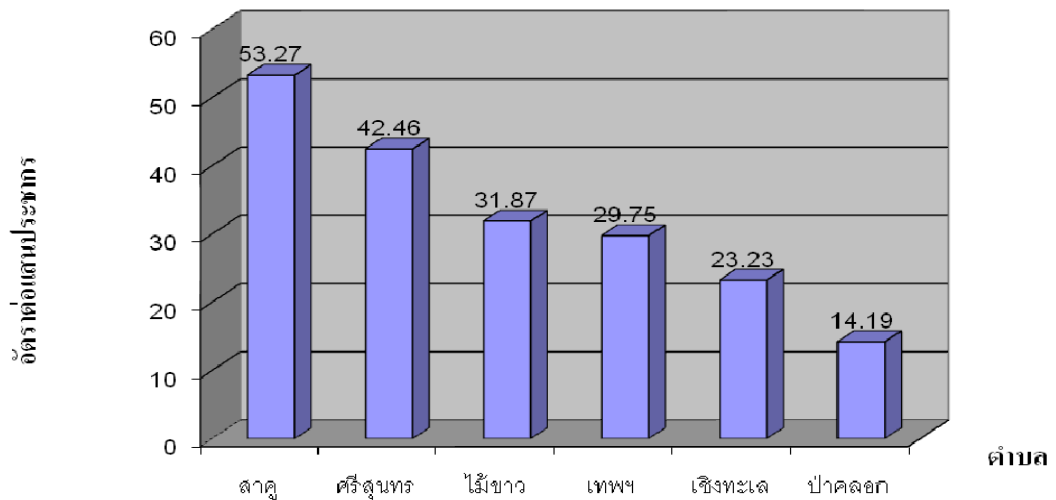
ตั้งแต่วันที่ 1 มกราคม ถึง 31 พฤษภาคม 2556 มีรายงานผู้ป่วยโรคมือเท้าปาก รวมทั้งสิ้น 27 ราย คิดเป็นอัตราป่วย 30.51 ต่อแสน ไม่พบผู้ป่วยเสียชีวิต

ภาพที่ 7 จำนวนผู้ป่วยโรคมือเท้าปากอำเภอกลาง จำแนกรายเดือน 1 มกราคม- 31 พฤษภาคม 2556 เปรียบเทียบกับค่ามัธยฐานย้อนหลัง 5 ปี (พ.ศ.2551- 2555)



พื้นที่เกิดโรค : อัตราป่วยสูงสุดคือ ตำบลสาธุ 53.27 ต่อแสนประชากร (3 ราย) รองลงมา ตำบลศรีสุนทร อัตราป่วย 42.46 ต่อแสนประชากร (8 ราย) ตำบลไม้ขาว 31.87 ต่อแสนประชากร (4 ราย) ตำบลเทพกระษัตรี อัตราป่วย 29.75 ต่อแสนประชากร (6 ราย) ตำบลเชิงทะเล 23.23 ต่อแสนประชากร (4 ราย) และตำบลป่าคลอก อัตราป่วย 14.29 ต่อแสนประชากร (2 ราย) ตามลำดับ

ภาพที่ 8 อัตราป่วยโรคมือเท้าปากต่อแสนประชากรจำแนกรายเดือน 1 มกราคม - 31 พฤษภาคม 2556 อำเภอดกลาง จังหวัดภูเก็ต



ภาพที่ 9 อัตราป่วยโรคมือเท้าปากจำแนกรายเดือน 1 มกราคม - 31 พฤษภาคม 2556 อำเภอดกลาง จังหวัดภูเก็ต

หมู่ที่	เทพฯ	ศรีสุนทร	เชิงทะเล	ป่าคลอก	ไม้ขาว	สาธุ
1	1	4	2	1	0	2
2	0	0	1	1	1	0
3	0	0	0	0	0	1
4	1	3	0	0	0	0
5	2	0	1	0	1	0
6	0	0	0	0	1	0
7	0	0	0	0	1	0
8	2	1	0	0	0	0
9	0	0	0	0	0	0
10	0	0	0	0	0	0
11	0	0	0	0	0	0
รวม	6	8	4	2	4	3
อัตราป่วย/แสน	29.75	42.46	23.23	14.19	31.87	53.27
รวมอำเภอ	27					
	30.51					

กลุ่มอายุที่พบโรค : กลุ่มอายุที่มีอัตราป่วยสูงสุดคือกลุ่มอายุ 0-4 ปี อัตราป่วย 381.84 ต่อแสนประชากร (จำนวน 27 ราย) และกลุ่มอายุ 5-9 ปี อัตราป่วย 46.30 ต่อแสนประชากร(จำนวน 3 ราย)