



# รายงานการเฝ้าระวังทางระบาดวิทยาประจำเดือน

Monthly Epidemiological Surveillance Report

[Http://www.Tecphuket.com](http://www.Tecphuket.com)

Email : Epidthalang@gmail.com

ปีที่ 3 ฉบับที่ 7 : กรกฎาคม 2556

Volume 3 Number 7 : July ,2013

ศูนย์ระบาดวิทยาอำเภอกลาง โรงพยาบาลกลาง จังหวัดภูเก็ต

## สารบัญ

- รายงานการเฝ้าระวังทางระบาดวิทยาอำเภอกลาง ประจำเดือน กรกฎาคม 2556

รายงานการเฝ้าระวังทางระบาดวิทยาอำเภอกลาง ได้รวบรวมจากบัตรรายงานผู้ป่วย (รง.506, รง.507) ที่โรงพยาบาลกลาง ได้รับรายงานจากสถานบริการสาธารณสุขในอำเภอประจำปี 2556 (ระหว่างวันที่ 1 มกราคม – 30 กรกฎาคม 2556) จำนวน 3,995 บัตร

### ♣ การรับส่งบัตรรายงาน 506

ตารางที่ 1 จำนวนบัตรรายงาน 506,507 และความทันเวลา จำแนกตามสถานบริการ อำเภอกลาง จังหวัดภูเก็ต

สถานบริการ	จำนวนบัตรรายงาน 506 (1 – 31 ก.ค.56)					จำนวนบัตรรายงาน 506 (1 ม.ค. – 31 ก.ค.56)				
	ทันเวลา	ร้อยละ	ไม่ทันเวลา	ร้อยละ	รวม	ทันเวลา	ร้อยละ	ไม่ทันเวลา	ร้อยละ	รวม
1. โรงพยาบาลกลาง	522	90.00	58	10.00	580	3,489	91.12	340	8.88	3829
2. รพ.สต.ศรีสุนทร	1	50.00	1	50.00	2	13	86.67	2	13.33	15
3. รพ.สต.บ้านท่าหิน	4	80.00	1	20.00	5	28	87.50	4	12.50	32
4. รพ.สต.เชิงทะเล	0	0.00	4	100	4	24	72.73	9	27.27	33
5. รพ.สต.บ้านบางเทา	0	0.00	5	100	5	8	50.00	8	50.00	16
6. รพ.สต.ป่าคลอก	0	0	0	0	0	4	80.00	1	20.00	5
7. รพ.สต.บ้านพารา	2	100	0	0.00	2	2	100	0	0.00	2
8. รพ.สต.บ้านเกาะนาคา	0	0	0	0	0	0	0.00	2	100	2
9. รพ.สต.ไม้ขาว	1	33.33	2	66.67	3	15	68.18	7	31.82	22
10. รพ.สต.บ้านไม้ขาว	1	100	0	0.00	1	27	96.43	1	3.57	28
11. รพ.สต.สาธุ	0	0	0	0	0	9	90.00	1	10.00	10
12. ศสช.เทพกระษัตรี	0	0	0	0	0	1	100	0	0.00	1
13. ศสช.มุดคอกขาว	0	0	0	0	0	0	0	0	0	0
รวม	531	88.21	71	11.79	602	3,620	90.61	375	9.39	3,995

ที่มา : รง.506 และ รง.507 ศูนย์ระบาดวิทยาอำเภอกลาง จังหวัดภูเก็ต

**ความครอบคลุมของสถานบริการระดับอำเภอ**

เดือน กรกฎาคม 2556 (สัปดาห์ที่ 27-30) มีความครอบคลุม เท่ากับร้อยละ 100 จากการได้รับรายงานทั้งสิ้น 13 แห่ง จากทั้งหมด 13 แห่ง

สถานบริการที่ไม่มีรายงานผู้ป่วย 506 จำนวน 5 แห่ง คือ รพ.สต.ป่าคอก , รพ.สต.เกาะนาคา,รพ.สต.สาธุ , ศสช.มุดคอกขาว และ ศสช.เทพกระษัตรี

สรุปความทันเวลาของบัตรรายงาน 506 ระดับศูนย์ระดับอำเภอกลาง ความทันเวลาเท่ากับร้อยละ 90.61

สรุปความทันเวลาของบัตรรายงาน 506 โรงพยาบาลกลาง ความทันเวลา ร้อยละ 91.12

**๑๐\*10 อันดับโรคที่มีอัตราป่วยสูงสุด**

โรคที่ต้องเฝ้าระวังที่มีอัตราป่วยต่อแสนประชากร 10 อันดับแรกของอำเภอกลาง จังหวัดภูเก็ต ได้แก่ ไข้ไม่ทราบสาเหตุ , อุจจาระร่วง , ไข้เลือดออก, ไข้หวัดใหญ่ ,ตาแดง/ตาอักเสบ ,สுகไส ,ปอดบวม ,บิดมีตัว ,มือเท้าปากและโรคอาหารเป็นพิษ ตามลำดับ รายละเอียด ดังตารางที่ 1

ตารางที่ 1 จำนวนและอัตราป่วยด้วยโรคที่ต้องเฝ้าระวัง 10 อันดับแรก ของจังหวัดอำเภอกลาง จังหวัดภูเก็ต ตั้งแต่ วันที่ 1 มกราคม - 31 กรกฎาคม 2556

โรค	1.เทพกระษัตรี		2.ศรีสุนทร		3.เชิงทะเล		4.ป่าคอก		5.ไม้ขาว		6.สาธุ		8.อำเภอกลาง	
	จำนวน	อัตรา/แสน	จำนวน	อัตรา/แสน	จำนวน	อัตรา/แสน	จำนวน	อัตรา/แสน	จำนวน	อัตรา/แสน	จำนวน	อัตรา/แสน	จำนวน	อัตรา/แสน
1.PUO	513	2,543.51	372	1,974.21	260	1,510.22	297	2,106.98	297	2,366.35	146	2,592.33	1885	2,129.78
2.อุจจาระร่วง	276	1,368.44	210	1,114.47	155	900.33	98	695.23	126	1,003.90	92	1,633.52	957	1,081.27
3.DHF	148	733.80	118	626.23	63	365.94	105	744.89	127	1,011.87	50	887.78	611	690.34
3. ไข้หวัดใหญ่	46	228.07	26	137.98	18	104.55	28	198.64	19	151.38	13	230.82	150	169.48
4. โรคตาแดง	37	183.45	44	233.51	29	168.45	11	78.04	19	151.38	7	124.29	147	166.09
5. สุกไส	34	168.58	34	180.44	18	104.55	13	92.22	32	254.96	13	230.82	144	162.70
6.ปอดบวม	32	158.66	34	180.44	12	69.70	14	99.32	25	199.19	17	301.85	134	151.40
7.มือเท้าปาก	12	59.50	17	90.22	8	46.47	16	113.51	12	95.61	4	71.02	69	77.96
8.Amoebic บิดมีตัว	19	94.20	15	79.61	7	40.66	6	42.57	11	87.64	4	71.02	62	70.05
9.Sexual Disease	5	24.79	12	63.68	6	34.85	4	28.38	4	31.87	2	35.51	33	37.29

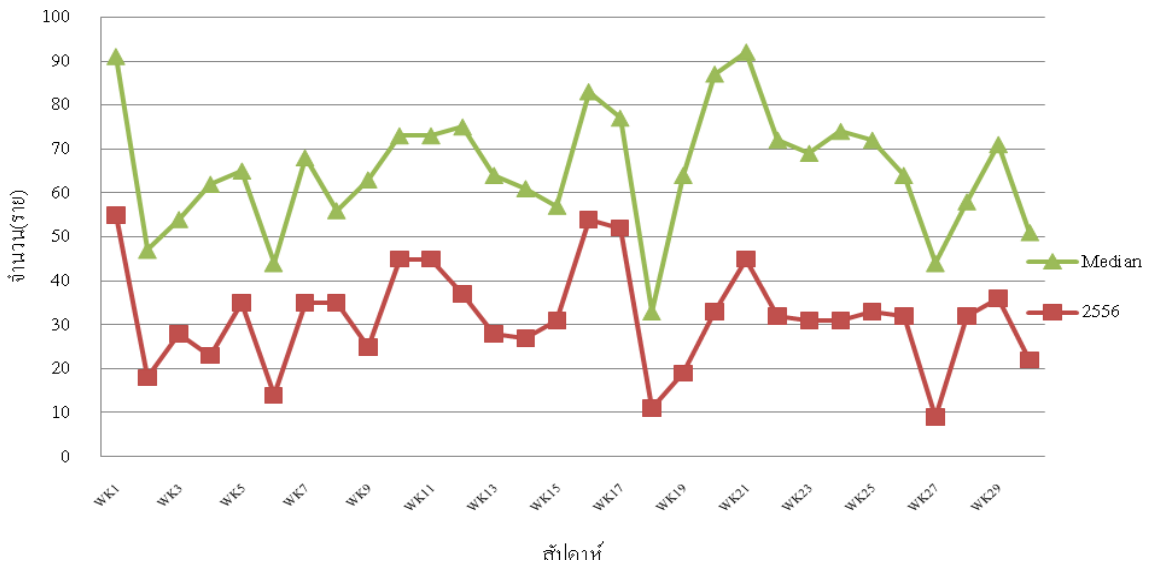
ที่มา : รง.506 และ รง.507 ศูนย์ระดับวิทยาอำเภอกลาง จังหวัดภูเก็ต

## ๕ สถานการณ์โรคที่สำคัญเดือน กรกฎาคม 2556

### ๕\* สถานการณ์โรคอุจจาระร่วงเฉียบพลัน

จากข้อมูลการเฝ้าระวังทางระบาดวิทยาของจังหวัดภูเก็ต รง.506 และ รง.507 ตั้งแต่สัปดาห์ที่ 1 สัปดาห์ที่ 30 มีผู้ป่วยโรคอุจจาระร่วงเฉียบพลัน จำนวน 953 ราย คิดเป็นอัตราป่วย 1,076.75 ต่อแสนประชากร ไม่มีรายงานผู้ป่วยเสียชีวิต ดังมีรายละเอียดในภาพที่ 1

ภาพที่ 1 จำนวนผู้ป่วยโรคอุจจาระร่วงเฉียบพลัน จำแนกรายสัปดาห์ ระหว่างสัปดาห์ที่ 1 - 30 อำเภอถลาง ปี 2556



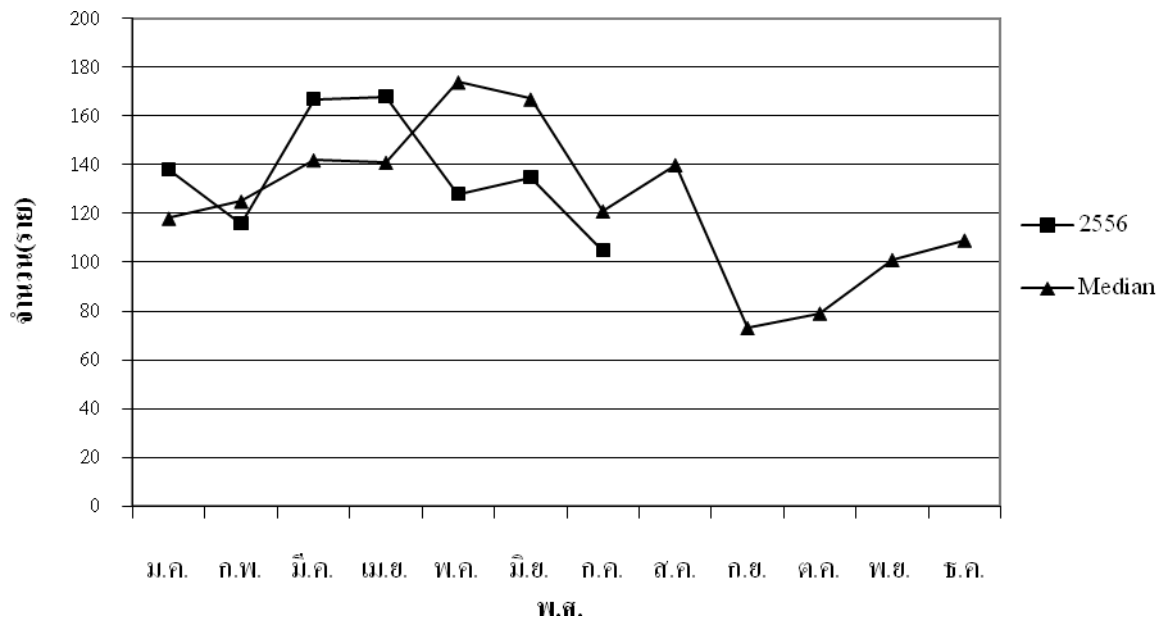
### ลักษณะการกระจาย

**พื้นที่เกิดโรค :** ตั้งแต่สัปดาห์ที่ 1 – สัปดาห์ที่ 30 พบว่าตำบลสาธุ มีอัตราป่วยสูงสุด 1,633.52 ต่อแสนประชากร (92 ราย) รองลงมาตำบลเทพกระษัตรี อัตราป่วย 1,363.48 ต่อแสนประชากร (275 ราย) ตำบลศรีสุนทร อัตราป่วย 1,114.47 ต่อแสน (210 ราย) ตำบลไม้ขาว อัตราป่วย 987.97 ต่อแสนประชากร (124 ราย) ตำบลเชิงทะเล อัตราป่วย 894.52 ต่อแสนประชากร (154 ราย) และตำบลป่าคลอก อัตราป่วย 695.23 ต่อแสนประชากร (98 ราย) ตามลำดับ

**กลุ่มอายุที่พบโรค :** ตั้งแต่ 1 มกราคม -31 กรกฎาคม 2556 พบว่าอัตราป่วยสูงที่สุดกลุ่มอายุ 0-4 ปี อัตราป่วย 3,167.87 ต่อแสน(224 ราย) รองลงมา อายุ 15-24 ปี คิดเป็นอัตรา 1,335.65 ต่อแสน (169 ราย) กลุ่มอายุ 5-9 อัตราป่วย 1,141.98 ต่อแสน (74 ราย) กลุ่มอายุ 25-34 ปี อัตราป่วย 1,045.48 ต่อแสนประชากร(160 ราย) กลุ่มอายุ 65 ปีขึ้นไป อัตราป่วย 918.33 ต่อแสน (53 ราย) กลุ่มอายุ 10-14 ปี อัตราป่วย 794.06 ต่อแสนประชากร(46 ราย) กลุ่มอายุ 55-64 ปี อัตราป่วย 833.33 ต่อแสนประชากร( 58 ราย) กลุ่มอายุ 35-44 ปี อัตราป่วย 651.77 ต่อแสนประชากร ( 105 ราย) และพบอัตราป่วยน้อยที่สุดใน กลุ่มอายุ 45-54 ปี อัตราป่วย 549.98 ต่อแสนประชากร( 68 ราย) ตามลำดับ

ขณะนี้ ยังคงพบผู้ป่วยอย่างต่อเนื่องในทุกพื้นที่ ซึ่งเมื่อเปรียบเทียบกับค่ามัธยฐาน 5 ปี ย้อนหลัง (พ.ศ. 2551-2555) พบว่า จำนวนผู้ป่วยต่ำกว่าค่ามัธยฐาน ดังภาพที่ 2

ภาพที่ 2 จำนวนผู้ป่วยโรคอุจจาระร่วงเฉียบพลันจำแนกรายเดือน อำเภอถลาง เดือน กรกฎาคม 2556



●\* สถานการณ์โรคไข้เลือดออก

จากข้อมูลการเฝ้าระวังทางระบาดวิทยาของจังหวัดภูเก็ต รง.506 และ รง.507 ตั้งแต่วันที่ 1 มกราคม – 31 กรกฎาคม 2556 มีจำนวนผู้ป่วยที่ยืนยันการวินิจฉัยแล้ว จำนวน 1,598 ราย (DHF=494 ราย, DF=993 ราย, DSS=11 ราย) คิดเป็นอัตราป่วย 442.78 ต่อแสน อำเภอถลาง อัตราป่วยสูงสุด จำนวน 611 ราย (DHF=187 ราย, DF=418 ราย, DSS=6 ราย) คิดเป็นอัตราป่วย 690.34 ต่อแสนประชากร รองลงมา อำเภอกะทู้ จำนวน 237 ราย คิดเป็น อัตราป่วย 468.77 ต่อแสนประชากร และอำเภอเมือง จำนวน 750 ราย คิดเป็นอัตราป่วย 338.08 ต่อแสนประชากร คิดเป็นอัตราป่วย 368.33 ต่อแสนประชากร เสียชีวิต 1 ราย เป็นเด็กหญิงชาวพม่า อายุ 6 ปี อาศัยอยู่ในพื้นที่หมู่ 7 ตำบลถลอง อัตราตาย 0.29 ต่อแสนประชากร อัตราป่วยตาย ร้อยละ 0.281

อำเภอถลาง มีอัตราป่วยสูงเป็นอันดับที่ 1 ของจังหวัดภูเก็ต

จากข้อมูลการเฝ้าระวังทางระบาดวิทยาของ ศูนย์ระบาดอำเภอถลาง และจังหวัดภูเก็ต รง.506 และ รง.507 ตั้งแต่วันที่ 1 มกราคม - 31 กรกฎาคม 2556 มีจำนวนผู้ป่วยที่ยืนยันการวินิจฉัยแล้ว จำนวน 611 ราย คิดเป็นอัตราป่วย 690.34 ต่อแสนประชากร พบอัตราป่วยสูงที่สุดคือตำบลไม้ขาว จำนวน 127 ราย คิดเป็นอัตราป่วย 1,011.87 ต่อแสนประชากร รองลงมาคือ ตำบลสาธุ จำนวน 50 ราย คิดเป็นอัตราป่วย 887.78 ต่อแสนประชากรตำบลป่าคลอก จำนวน 105 ราย คิดเป็นอัตราป่วย 744.89 ต่อแสนประชากร ตำบลเทพกระษัตรี จำนวน 148 ราย คิดเป็นอัตราป่วย 733.80 ต่อแสนประชากร ตำบลศรีสุนทร จำนวน 118 ราย คิดเป็นอัตราป่วย 626.23 ต่อแสนประชากร และตำบลเชิงทะเล จำนวน 63 ราย คิดเป็นอัตราป่วย 365.94 ต่อแสนประชากร ตามลำดับ ไม่มีรายงานผู้ป่วยเสียชีวิต

**ลักษณะการกระจาย**

**พื้นที่เกิดโรค :** ตำบลที่มีอัตราป่วยสูงสุด คือตำบลไม้ขาว จำนวน 127 ราย คิดเป็นอัตราป่วย 1,011.87 ต่อแสนประชากร รองลงมาคือ ตำบลสาธุ จำนวน 50 ราย คิดเป็นอัตราป่วย 887.78 ต่อแสนประชากรตำบล ป่าคลอก จำนวน 105 ราย คิดเป็นอัตราป่วย 744.89 ต่อแสนประชากร ตำบลเทพกระษัตรี จำนวน 148 ราย คิดเป็นอัตราป่วย 733.80 ต่อแสนประชากร ตำบลศรีสุนทร จำนวน 118 ราย คิดเป็นอัตราป่วย 626.23 ต่อแสนประชากร และ ตำบลเชิงทะเล จำนวน 63 ราย คิดเป็นอัตราป่วย 365.94 ต่อแสนประชากร ตามลำดับ ไม่มีรายงานผู้ป่วยเสียชีวิต

**ภาพที่ 3** ตารางผู้ป่วยโรคไข้เลือดออก อำเภอถลาง จำแนกรายตำบล เดือน มกราคม – กรกฎาคม 2556

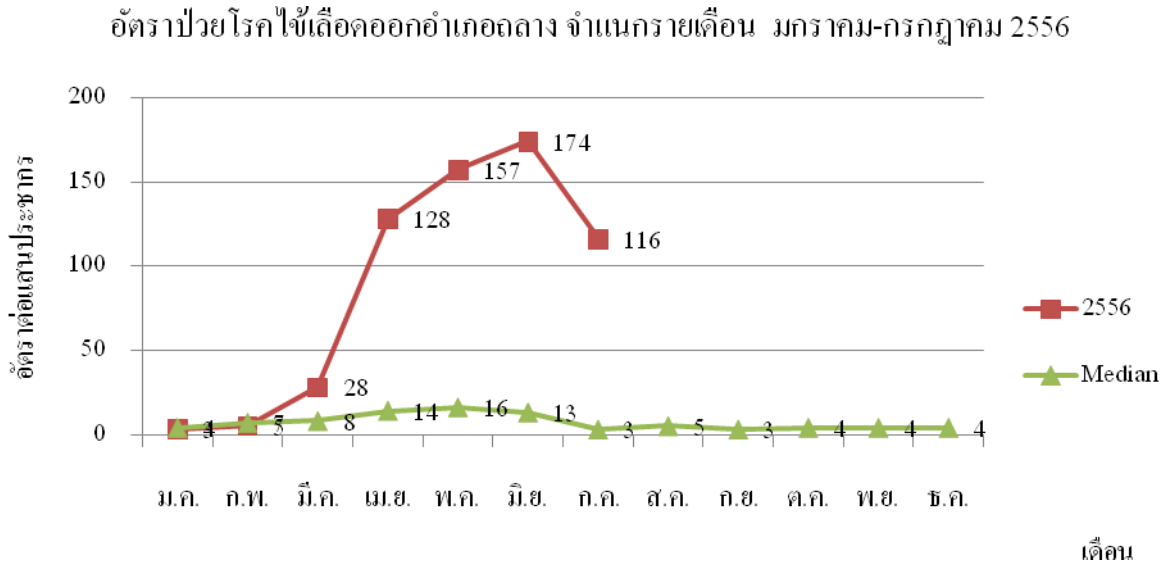
หมู่ที่	เทพกระษัตรี	ศรีสุนทร	เชิงทะเล	ป่าคลอก	ไม้ขาว	สาธุ
1	43	13	26	20	39	31
2	3	12	8	13	21	2
3	6	10	4	7	10	7
4	23	22	8	18	36	1
5	23	31	4	1	10	9
6	1	3	13	20	9	
7	22	13		9	2	
8	7	14		7		
9	10			10		
10	2					
11	8					
รวม	148	118	63	105	127	50
อัตราป่วย/แสน	733.80	626.23	365.94	744.89	1011.87	887.78
รวมอำเภอ	611					
อัตราป่วย/แสน	690.34					

ที่มา : ศูนย์ระบาด คปสอ.ถลางและงานระบาด สสจ.ภูเก็ต

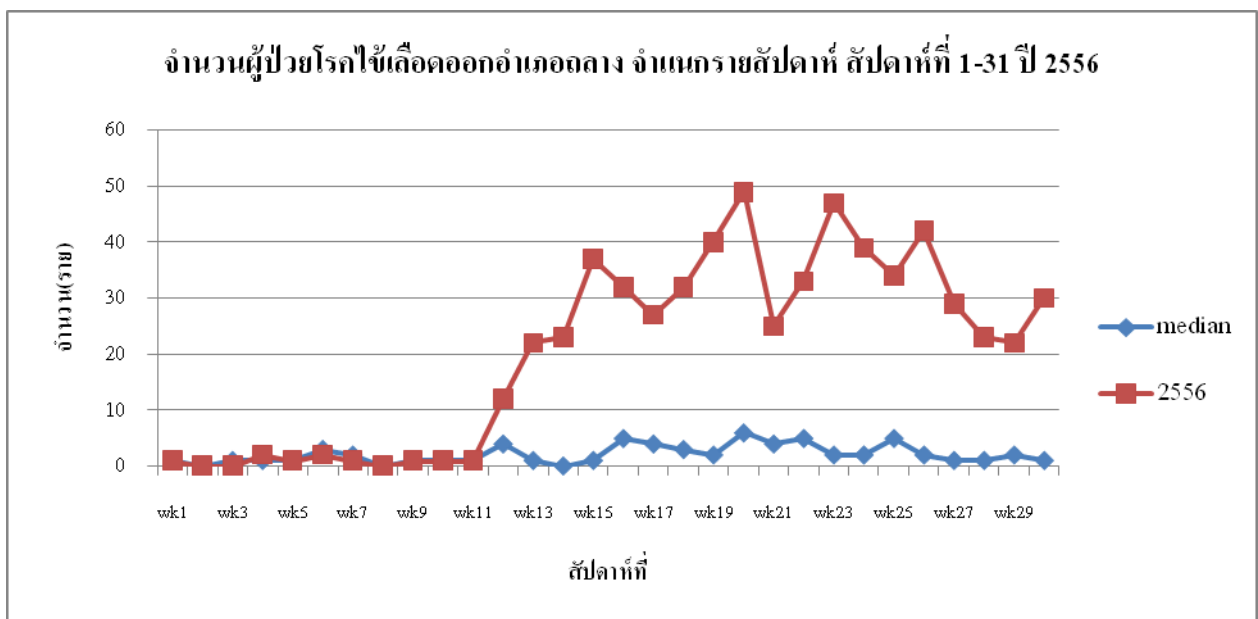
**กลุ่มอายุที่พบโรค :** พบในกลุ่มอายุ 15-24 ปี อัตราป่วย 1,31.94 ต่อแสนประชากร(166 ราย) รองลงมาคือกลุ่มกลุ่มอายุ 10-14 ปี อัตราป่วย 1,294.67 ต่อแสนประชากร(75 ราย) กลุ่มอายุ 5-9 ปี อัตราป่วย 1,126.54 ต่อแสนประชากร ( 73 ราย) กลุ่มอายุ 25-34 ปี อัตราป่วย 686.10 ต่อแสนประชากร (105 ราย) กลุ่มอายุ 0-4 ปี อัตราป่วย 650.54 ต่อแสนประชากร ( 46 ราย)กลุ่มอายุ 35-44 ปี อัตราป่วย 459.34 ต่อแสนประชากร ( 74 ราย) กลุ่มอายุ 45-54 ปี อัตราป่วย 347.78 ต่อแสนประชากร ( 43 ราย) กลุ่มอายุ 55-64 ปี อัตราป่วย 344.83 ต่อแสนประชากร ( 24 ราย) และ 65 ปีขึ้นไป อัตราป่วย 86.63 ต่อแสนประชากร ( 5 ราย) ตามลำดับ

ขณะนี้ ยังคงพบผู้ป่วยอย่างต่อเนื่องในทุกพื้นที่ ซึ่งเมื่อเปรียบเทียบกับค่ามัธยฐาน 5 ปี ย้อนหลัง (พ.ศ. 2551-2555) พบว่า จำนวนผู้ป่วยสูงกว่าค่ามัธยฐานและมีแนวโน้มลดลง ดังภาพที่ 4

ภาพที่ 4 จำนวนผู้ป่วยโรคไข้เลือดออกอำเภอถลาง จังหวัดภูเก็ต ปี 2556 เปรียบเทียบกับค่ามัธยฐานย้อนหลัง 5 ปี (พ.ศ. 2551-2555)



ภาพที่ 5 จำนวนผู้ป่วยโรคไข้เลือดออกอำเภอถลาง จำแนกรายสัปดาห์ สัปดาห์ที่ 1-30 ปี 2556 เปรียบเทียบกับค่ามัธยฐานย้อนหลัง 5 ปี (พ.ศ.2551-2555)



อำเภอถลางมีการสำรวจค่าดัชนีลูกน้ำยุงลายทุกเดือน เพื่อวิเคราะห์และดูแนวโน้มและความเสี่ยงในการเกิดการระบาดในพื้นที่

**ข้อเสนอแนะ**

- 1.ต้องดำเนินการรณรงค์อย่างต่อเนื่อง โดยขอความร่วมมือกับทุกหน่วยงานเร่งรัดการกำจัดแหล่งเพาะพันธุ์ลูกน้ำยุงลาย

2.ให้ดำเนินการสำรวจค่าดัชนีความชุกชุมของลูกน้ำยุงลายในชุมชน ซึ่งค่าดัชนีความชุกชุมของลูกน้ำยุงลายในชุมชนจะเป็นข้อมูลใช้ในการกำกับ ติดตาม และวางแผนดำเนินการป้องกันและควบคุมโรคไข้เลือดออกในชุมชนได้อย่างมีประสิทธิภาพยิ่งขึ้น

**●\* สถานการณ์โรคมาลาเรีย**

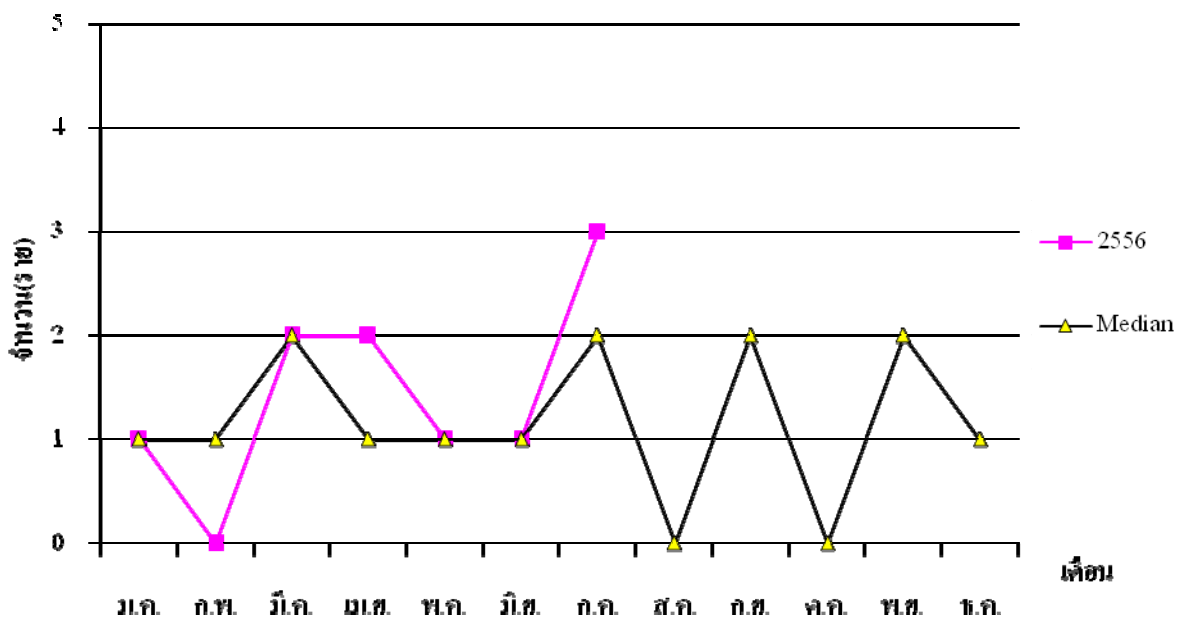
อำเภอถลาง : ตั้งแต่วันที่ 1 มกราคม ถึง 31 กรกฎาคม 2556 มีรายงานผู้ป่วยโรคมาลาเรีย รวมทั้งสิ้น 10 ราย คิดเป็นอัตราป่วย 0.11 ต่อพัน ไม่มีรายงานผู้ป่วยเสียชีวิต

**ลักษณะการกระจาย**

**พื้นที่เกิดโรค :** พบผู้ป่วยสูงสุดตำบลศรีสุนทร อัตราป่วย 0.21 ต่อพันคน ( 4 ราย) รองลงมาตำบลสาธุ อัตราป่วย 0.18 ต่อพันประชากร (จำนวน 1 ราย) ตำบลเทพกระษัตรี อัตราป่วย 0.15 ต่อพันคน ( 3 ราย) ตำบลไม้ขาว อัตราป่วย 0.08 ต่อพันคน ( 1 ราย) และตำบลเชิงทะเล อัตราป่วย 0.06 ต่อพันคน ( 1 ราย) และ ตามลำดับ

**กลุ่มอายุที่พบโรค :** กลุ่มอายุที่มีอัตราป่วย คือ กลุ่มอายุ 15-24 ปี จำนวน 5 ราย ( 0.40 ต่อพัน) รองลงมา กลุ่มอายุ 55-64 ปี จำนวน 1 ราย ( 0.14 ต่อพัน) กลุ่มอายุ 25-34 ปี จำนวน 2 ราย ( 0.13 ต่อพัน) กลุ่มอายุ 35-44 ปี จำนวน 1 ราย ( 0.06 ต่อพัน) กลุ่มอายุ 45-54 ปี จำนวน 1 ราย ( 0.01 ต่อพัน) ตามลำดับ

สถานการณ์โรคมาลาเรียในเดือน กรกฎาคม 2556 มีจำนวนผู้ป่วยต่ำกว่าค่ามัธยฐาน 5 ปี ย้อนหลัง ดังภาพที่ 5 ภาพที่ 5 จำนวนผู้ป่วยโรคมาลาเรียอำเภอถลาง ปี 2556 เปรียบเทียบกับค่ามัธยฐานย้อนหลัง 5 ปี (พ.ศ.2551-2555)



## ●\* สถานการณ์โรคไข้หวัดใหญ่

ตั้งแต่วันที่ 1 มกราคม ถึง 31 กรกฎาคม 2556 มีรายงานผู้ป่วยโรคไข้หวัดใหญ่ตามฤดูกาล รวมทั้งสิ้น 150 ราย คิดเป็นอัตราป่วย 169.48 ต่อแสน ไม่พบผู้ป่วยโรคไข้หวัดใหญ่สายพันธุ์ใหม่ชนิด A (H1N1)

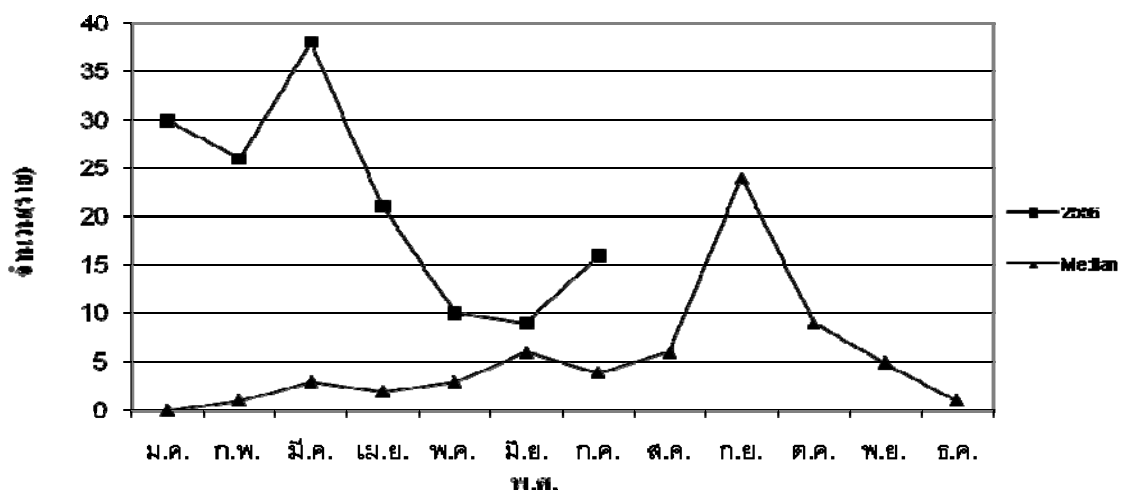
### ลักษณะการกระจาย

**พื้นที่เกิดโรค :** ตำบลสาคร มีอัตราป่วยสูงสุด อัตราป่วย 230.82 ต่อแสนประชากร (13 ราย) รองลงมา ตำบลเทพกระษัตรี อัตราป่วย 228.07 ต่อแสนประชากร (46 ราย) ตำบลปากคลอง 198.64 ต่อแสนประชากร (28 ราย) ตำบลไม้ขาว อัตราป่วย 151.38 ต่อแสนประชากร (19 ราย) ตำบลศรีสุนทร อัตราป่วย 137.98 ต่อแสนประชากร (26 ราย) และตำบลเชิงทะเล อัตราป่วย 104.55 ต่อแสนประชากร (18 ราย) ตามลำดับ

**กลุ่มอายุที่พบโรค :** กลุ่มอายุที่มีอัตราป่วยสูงสุดคือ 0-4 ปี อัตราป่วย 381.84 ต่อแสนประชากร (จำนวน 27 ราย) รองลงมาคือกลุ่มอายุ 5-9 ปี อัตราป่วย 277.78 ต่อแสนประชากร (จำนวน 18 ราย) กลุ่มอายุ 15-24 ปี อัตราป่วย 237.10 ต่อแสนประชากร (จำนวน 30 ราย) กลุ่มอายุ 10-14 ปี อัตราป่วย 207.15 ต่อแสนประชากร (จำนวน 12 ราย) กลุ่มอายุ 25-34 ปี อัตราป่วย 163.36 ต่อแสน ประชากร (จำนวน 25 ราย) กลุ่มอายุ 35-44 ปี อัตราป่วย 136.56 ต่อแสนประชากร (จำนวน 22 ราย) กลุ่มอายุ 45-54 ปี อัตราป่วย 80.88 ต่อแสนประชากร (จำนวน 10 ราย) กลุ่มอายุ 55-64 ปี อัตราป่วย 57.47 ต่อแสนประชากร (จำนวน 4 ราย) และอายุ 65 ปี อัตราป่วย 34.65 ต่อแสนประชากร (จำนวน 2 ราย) ตามลำดับ

สถานการณ์โรคไข้หวัดใหญ่ในเดือน กรกฎาคม มีแนวโน้มเพิ่มขึ้น ดังภาพที่ 6

ภาพที่ 6 จำนวนผู้ป่วยโรคไข้หวัดใหญ่อำเภอถลาง จังหวัดภูเก็ต ปี 2556 เปรียบเทียบกับค่ามัธยฐานย้อนหลัง 5 ปี (พ.ศ. 2551- 2555)

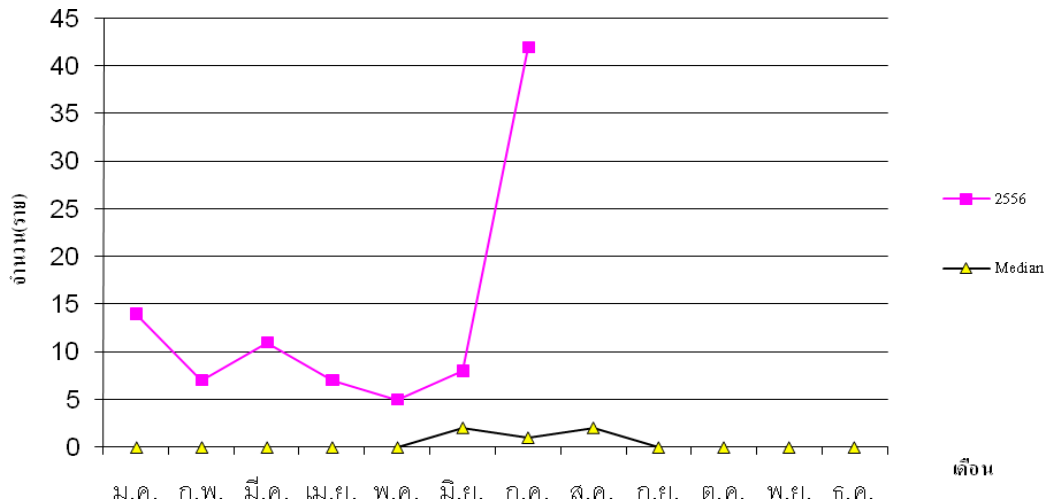




●\*สถานการณ์โรคมือเท้าปาก

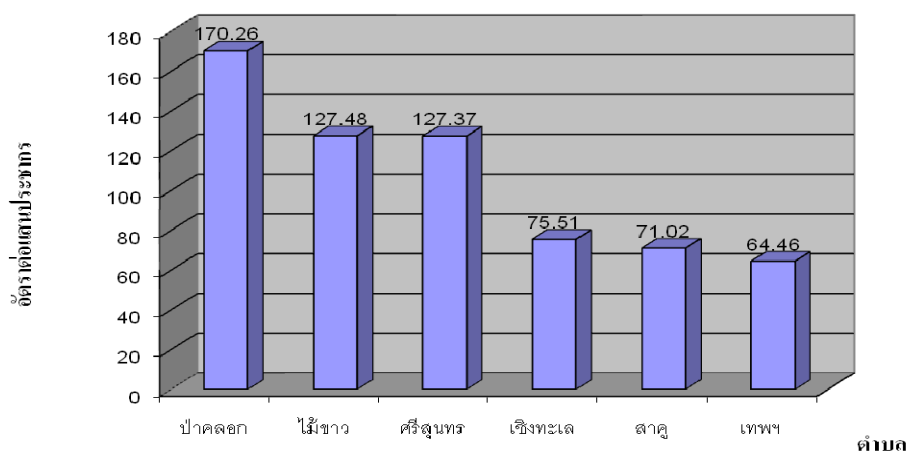
ตั้งแต่วันที่ 1 มกราคม ถึง 31 กรกฎาคม 2556 มีรายงานผู้ป่วยโรคมือเท้าปาก รวมทั้งสิ้น 94 ราย คิดเป็นอัตราป่วย 106.21 ต่อแสนประชากร ไม่พบผู้ป่วยเสียชีวิต

ภาพที่ 7 จำนวนผู้ป่วยโรคมือเท้าปากอำเภอกลาง จำแนกรายเดือน 1 มกราคม- 31 กรกฎาคม 2556 เปรียบเทียบกับค่ามัธยฐานย้อนหลัง 5 ปี (พ.ศ.2551- 2555)



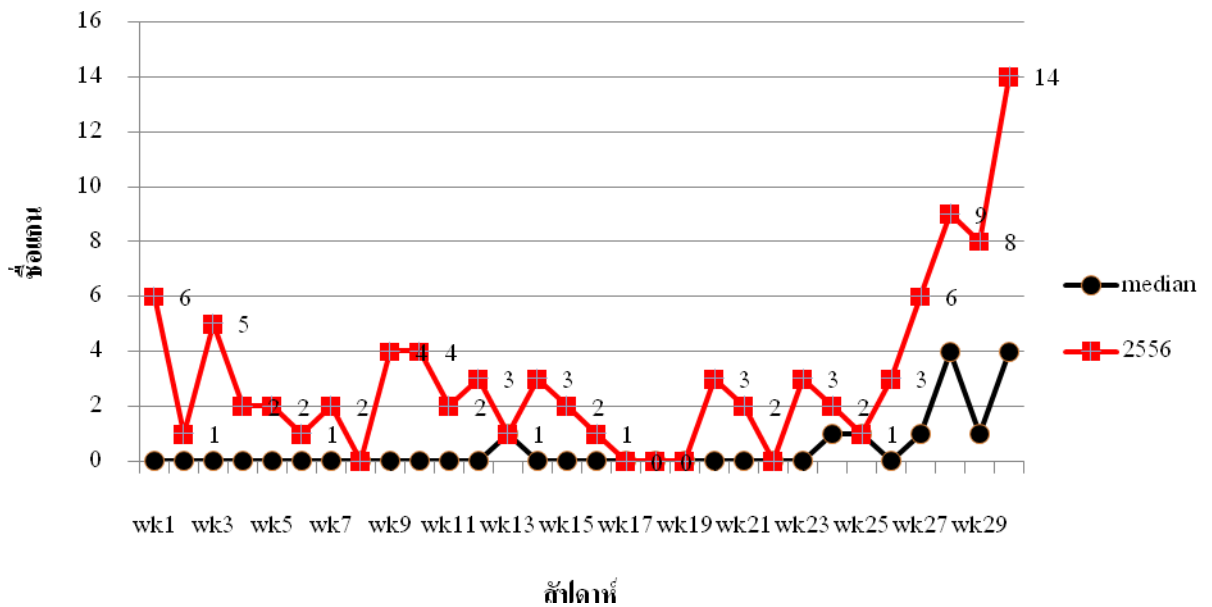
พื้นที่เกิดโรค : อัตราป่วยสูงสุดคือ ตำบลป่าดอ 170.26 ต่อแสนประชากร (24 ราย) รองลงมา ตำบลไม้ขาว อัตราป่วย 127.48 ต่อแสนประชากร (16 ราย) ตำบลศรีสุนทร 127.37 ต่อแสนประชากร (24 ราย) ตำบลเชิงทะเล อัตราป่วย 75.51 ต่อแสนประชากร (13 ราย) ตำบลสาธุ อัตราป่วย 71.02 ต่อแสนประชากร (4 ราย) และตำบลเทพกระษัตรี 64.46 ต่อแสนประชากร ( 13 ราย) และ ตามลำดับ

ภาพที่ 8 อัตราป่วยโรคมือเท้าปากต่อแสนประชากรจำแนกรายเดือน 1 มกราคม - 31 กรกฎาคม 2556 อำเภอกลาง จังหวัดภูเก็ต



จากข้อมูลการเฝ้าระวังทางระบาดวิทยาของจังหวัดภูเก็ต รง.506 และ รง.507 ตั้งแต่สัปดาห์ที่ 1 สัปดาห์ที่ 30 มีผู้ป่วยโรคมือเท้าปาก จำนวน 90 ราย คิดเป็นอัตราป่วย 101.69 ต่อแสนประชากร พบจำนวนผู้ป่วยสูงที่สุดคือ ตำบลศรีสุนทร จำนวน 24 ราย รองลงมาตำบลป่าคลอก จำนวน 23 ราย ไม่มีรายงานผู้ป่วยเสียชีวิต ดังมีรายละเอียดในภาพที่ 9

ภาพที่ 9 จำนวนผู้ป่วยโรคอุจจาระร่วงเฉียบพลัน จำแนกรายสัปดาห์ ระหว่างสัปดาห์ที่ 1 - 30 อำเภอถลาง ปี 2556



ภาพที่ 10 อัตราป่วยโรคมือเท้าปากจำแนกรายเดือน 1 มกราคม - 31 กรกฎาคม 2556 อำเภอถลาง จังหวัดภูเก็ต

หมู่ที่	เทพฯ	ศรีสุนทร	เชิงทะเล	ป่าคลอก	ไม้ขาว	สาธุ
1	4	7	3	10	1	2
2	1	0	9	6	6	0
3	1	5	0	2	1	1
4	2	5	0	3	0	0
5	3	3	1	1	5	1
6	0	0	0	0	2	0
7	0	0	0	0	1	0
8	2	4	0	0	0	0
9	0	0	0	2	0	0
10	0	0	0	0	0	0
11	0	0	0	0	0	0
รวม	13	24	13	24	16	4
อัตราป่วย/แสน	64.46	127.37	75.51	170.26	127.48	71.02
รวมอำเภอ	94					
	106.21					

**กลุ่มอายุที่พบโรค :** กลุ่มอายุที่มีอัตราป่วยสูงสุดคือกลุ่มอายุ 0-4 ปี อัตราป่วย 11.60 ต่อแสนประชากร(จำนวน 82 ราย) กลุ่มอายุ 5-9 ปี อัตราป่วย 1.54 ต่อแสนประชากร(จำนวน 10 ราย) และกลุ่มอายุ 25-34 ปี อัตราป่วย 0.13 ต่อแสนประชากร(จำนวน 2 ราย) ตามลำดับ

**ภาพที่ 11** อัตราป่วยโรคมือเท้าปากจำแนกกลุ่มอายุ 1 มกราคม - 31 กรกฎาคม 2556 อำเภอถลาง จังหวัดภูเก็ต

