



# รายงานการเฝ้าระวังทางระบาดวิทยาประจำเดือน

Monthly Epidemiological Surveillance Report

Http://www.Tecphuket.com

Email : Epidthalang@gmail.com

ปีที่ 3 ฉบับที่ 9 : กันยายน 2556

Volume 3 Number 9 : September ,2013

ศูนย์ระบาดวิทยาอำเภอกลาง โรงพยาบาลกลาง จังหวัดภูเก็ต

## สารบัญ

- รายงานการเฝ้าระวังทางระบาดวิทยาอำเภอกลาง ประจำเดือน กันยายน 2556

รายงานการเฝ้าระวังทางระบาดวิทยาอำเภอกลาง ได้รวบรวมจากบัตรรายงานผู้ป่วย (รง.506, รง.507) ที่โรงพยาบาลกลาง ได้รับรายงานจากสถานบริการสาธารณสุขในอำเภอประจำปี 2556 (ระหว่างวันที่ 1 มกราคม – 30 กันยายน 2556) จำนวน 3,995 บัตร

### ♣ การรับส่งบัตรรายงาน 506

ตารางที่ 1 จำนวนบัตรรายงาน 506,507 และความทันเวลา จำแนกตามสถานบริการ อำเภอกลาง จังหวัดภูเก็ต

สถานบริการ	จำนวนบัตรรายงาน 506 (1 – 30 ก.ย.56)					จำนวนบัตรรายงาน 506 (1 ม.ค. – 30 ก.ย.56)				
	ทันเวลา	ร้อยละ	ไม่ทันเวลา	ร้อยละ	รวม	ทันเวลา	ร้อยละ	ไม่ทันเวลา	ร้อยละ	รวม
1. โรงพยาบาลกลาง	470	100	0	0.00	470	3959	92.09	340	7.91	4299
2. รพ.สต.ศรีสุนทร	1	20.00	4	80.00	5	14	70.00	6	30.00	20
3. รพ.สต.บ้านท่าหิน	8	100	0	0.00	8	36	90.00	4	10.00	40
4. รพ.สต.เชิงทะเล	0	0	0	0	0	24	72.73	9	27.27	33
5. รพ.สต.บ้านบางเทา	2	28.57	5	71.43	7	10	43.48	13	56.52	23
6. รพ.สต.ป่าคลอก	0	0	0	0	0	4	80.00	1	20.00	5
7. รพ.สต.บ้านพารา	0	0	0	0	0	2	100	0	0.00	2
8. รพ.สต.บ้านเกาะนาคา	0	0	0	0	0	0	0.00	2	100	2
9. รพ.สต.ไม้ขาว	0	0	0	0	0	15	68.18	7	31.82	22
10. รพ.สต.บ้านไม้ขาว	1	50.00	1	50.00	2	28	93.33	2	6.67	30
11. รพ.สต.สาธุ	0	0	0	0	0	9	90.00	1	10.00	10
12. ศสช.เทพกระษัตรี	0	0	0	0	0	1	100	0	0.00	1
13. ศสช.มุดคอกขาว	0	0	0	0	0	0	0	0	0	0
<b>รวม</b>	<b>482</b>	<b>97.97</b>	<b>10</b>	<b>2.03</b>	<b>492</b>	<b>4,102</b>	<b>91.42</b>	<b>385</b>	<b>8.58</b>	<b>4,487</b>

ที่มา : รง.506 และ รง.507 ศูนย์ระบาดวิทยาอำเภอกลาง จังหวัดภูเก็ต

**ความครอบคลุมของสถานบริการระดับอำเภอ**

เดือน กันยายน 2556 (สัปดาห์ที่ 35-39) มีความครอบคลุม เท่ากับร้อยละ 100 จากการได้รับรายงานทั้งสิ้น 13 แห่ง จากทั้งหมด 13 แห่ง

สถานบริการที่ไม่มีรายงานผู้ป่วย 506 จำนวน 8 แห่ง คือ รพ.สต.เชิงทะเล ,รพ.สต.ป่าคลอก ,รพ.สต.บ้านพารา, รพ.สต.บ้านเกาะนาคา,รพ.สต.ไม้ขาว ,รพ.สต.สาธุ ,ศสช.มุดคอกขาว และ ศสช.เทพกระษัตรี  
 สรุปความทันเวลาของบัตรรายงาน 506 ระดับศูนย์ระดับอำเภอกลาง ความทันเวลาเท่ากับร้อยละ 91.42  
 สรุปความทันเวลาของบัตรรายงาน 506 โรงพยาบาลกลาง ความทันเวลา ร้อยละ 92.09

**10 อันดับโรคที่มีอัตราป่วยสูงสุด**

โรคที่ต้องเฝ้าระวังที่มีอัตราป่วยต่อแสนประชากร 10 อันดับแรกของอำเภอกลาง จังหวัดภูเก็ต ได้แก่ ไข้ไม่ทราบสาเหตุ , อุจจาระร่วง , ไข้เลือดออก,ปอดบวม, ตาแดง/ตาอักเสบ, ไข้หวัดใหญ่ , สุกใส,มือเท้าปาก,บิดมีตัว และโรคติดต่อทางเพศสัมพันธ์ ตามลำดับ รายละเอียด ดังตารางที่ 1

ตารางที่ 1 จำนวนและอัตราป่วยด้วยโรคที่ต้องเฝ้าระวัง 10 อันดับแรก ของจังหวัดอำเภอกลาง จังหวัดภูเก็ต ตั้งแต่วันที่ 1 มกราคม - 30 กันยายน 2556

โรค	1.เทพกระษัตรี		2.ศรีสุนทร		3.เชิงทะเล		4.ป่าคลอก		5.ไม้ขาว		6.สาธุ		8.อำเภอกลาง	
	จำนวน	อัตรา/แสน	จำนวน	อัตรา/แสน	จำนวน	อัตรา/แสน	จำนวน	อัตรา/แสน	จำนวน	อัตรา/แสน	จำนวน	อัตรา/แสน	จำนวน	อัตรา/แสน
1.PUO	643	3,188.06	474	2,515.52	329	1,911.01	340	2,412.03	358	2,852.36	176	3,125.00	2320	2,621.26
2.อุจจาระร่วง	340	1,685.76	271	1,438.20	188	1,092.01	110	780.36	149	1,187.16	107	1,899.86	1165	1,316.28
3.DHF	188	932.12	160	849.12	83	482.11	116	822.93	140	1,115.45	59	1,047.59	746	842.87
4.ปอดบวม	43	213.20	46	244.12	19	110.36	23	163.17	37	294.80	21	372.87	189	213.54
5.โรคตาแดง	46	228.07	52	275.96	31	180.07	12	85.13	21	167.32	9	159.80	171	193.21
6.ไข้หวัดใหญ่	39	193.37	45	238.82	20	116.17	17	120.60	35	278.86	14	248.58	170	192.08
7.สุกใส	51	252.86	31	164.52	19	110.36	30	212.83	22	175.28	16	284.09	169	190.95
8.มือเท้าปาก	21	104.12	31	164.52	14	81.32	25	177.36	22	175.28	5	88.78	118	133.32
9.Amoebic บิดมีตัว	20	99.16	17	90.22	8	46.47	6	42.57	12	95.61	6	106.53	69	77.96
10.Sexual Disease	5	24.79	13	68.99	8	46.47	4	28.38	6	47.80	2	35.51	38	42.93

ที่มา : รง.506 และ รง.507 ศูนย์ระดับวิทยาอำเภอกลาง จังหวัดภูเก็ต

## ๒ สถานการณ์โรคที่สำคัญเดือน กันยายน 2556

### ๑\* สถานการณ์โรคอุจจาระร่วงเฉียบพลัน

จากข้อมูลการเฝ้าระวังทางระบาดวิทยาของจังหวัดภูเก็ต รง.506 และ รง.507 ตั้งแต่สัปดาห์ที่ 1 สัปดาห์ที่ 39 มีผู้ป่วยโรคอุจจาระร่วงเฉียบพลัน จำนวน 1,165 ราย คิดเป็นอัตราป่วย 1,076.75 ต่อแสนประชากร ไม่มีรายงานผู้ป่วยเสียชีวิต ดังมีรายละเอียดในภาพที่ 1

ภาพที่ 1 จำนวนผู้ป่วยโรคอุจจาระร่วงเฉียบพลัน จำแนกรายสัปดาห์ ระหว่างสัปดาห์ที่ 1 - 39 อำเภอถลาง ปี 2556



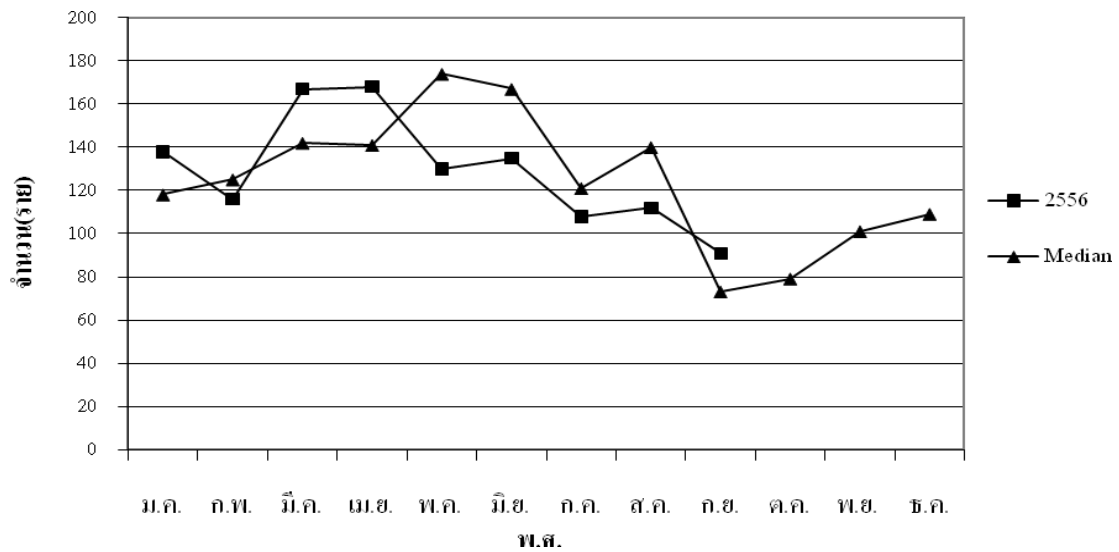
### ลักษณะการกระจาย

**พื้นที่เกิดโรค :** ตั้งแต่สัปดาห์ที่ 1 – สัปดาห์ที่ 39 พบว่าตำบลสาธุ มีอัตราป่วยสูงสุด 1,899.86 ต่อแสนประชากร (107 ราย) รองลงมาตำบลเทพกระษัตรี อัตราป่วย 1,685.76 ต่อแสนประชากร (340 ราย) ตำบลศรีสุนทร อัตราป่วย 1,438.20 ต่อแสน (271 ราย) ตำบลไม้ขาว อัตราป่วย 1,187.16 ต่อแสนประชากร (149 ราย) ตำบลเชิงทะเล อัตราป่วย 1,092.01 ต่อแสนประชากร (188 ราย) และตำบลป่าคลอก อัตราป่วย 780.36 ต่อแสนประชากร (110 ราย) ตามลำดับ

**กลุ่มอายุที่พบโรค :** ตั้งแต่ 1 มกราคม -30 กันยายน 2556 พบว่าอัตราป่วยสูงที่สุดกลุ่มอายุ 0-4 ปี อัตราป่วย 3,945.69 ต่อแสน(279 ราย) รองลงมา อายุ 15-24 ปี คิดเป็นอัตรา 1,533.23 ต่อแสน (194 ราย) กลุ่มอายุ 5-9 อัตราป่วย 1,404.32 ต่อแสน (91 ราย) กลุ่มอายุ 25-34 ปี อัตราป่วย 1,280.71 ต่อแสนประชากร(196 ราย) กลุ่มอายุ 55-64 ปี อัตราป่วย 1,063.22 ต่อแสนประชากร(74 ราย) กลุ่มอายุ 65 ปีขึ้นไป อัตราป่วย 1,022.18 ต่อแสน (59 ราย) กลุ่มอายุ 10-14 ปี อัตราป่วย 880.37 ต่อแสนประชากร(51 ราย) กลุ่มอายุ 35-44 ปี อัตราป่วย 825.57 ต่อแสนประชากร(133 ราย) และพบอัตราป่วยน้อยที่สุดคน กลุ่มอายุ 45-54 ปี อัตราป่วย 711.74 ต่อแสนประชากร( 88 ราย) ตามลำดับ

ขณะนี้ ยังคงพบผู้ป่วยอย่างต่อเนื่องในทุกพื้นที่ ซึ่งเมื่อเปรียบเทียบกับค่ามัธยฐาน 5 ปี ย้อนหลัง (พ.ศ. 2551-2555) พบว่า จำนวนผู้ป่วยต่ำกว่าค่ามัธยฐาน ดังภาพที่ 2

ภาพที่ 2 จำนวนผู้ป่วยโรคอุจจาระร่วงเฉียบพลันจำแนกรายเดือน อำเภอถลาง เดือน กันยายน 2556



**❁ สถานการณ์โรคไข้เลือดออก**

จากข้อมูลการเฝ้าระวังทางระบาดวิทยาของจังหวัดภูเก็ต รง.506 และ รง.507 ตั้งแต่วันที่ 1 มกราคม – 30 กันยายน 2556 มีจำนวนผู้ป่วยที่ยืนยันการวินิจฉัยแล้ว จำนวน 2,043 ราย (DHF=739 ราย, DF=1,289 ราย, DSS=15 ราย) คิดเป็นอัตราป่วย 566.08 ต่อแสน อำเภอถลาง อัตราป่วยสูงสุด จำนวน 746 ราย (DHF=210 ราย, DF=528 ราย, DSS=8 ราย) คิดเป็นอัตราป่วย 843.87 ต่อแสนประชากร รองลงมา อำเภอกะทู้ จำนวน 341 ราย คิดเป็น อัตราป่วย 674.47 ต่อแสนประชากร และอำเภอเมือง จำนวน 869 ราย คิดเป็นอัตราป่วย 391.72 ต่อแสนประชากร เสียชีวิต 1 ราย เป็นเด็กหญิงชาวพม่า อายุ 6 ปี อาศัยอยู่ในพื้นที่หมู่ 7 ตำบลถลาง อัตราตาย 0.29 ต่อแสนประชากร อัตราป่วยตาย ร้อยละ 0.281

**อำเภอถลาง มีอัตราป่วยสูงเป็นอันดับที่ 1 ของจังหวัดภูเก็ต**

จากข้อมูลการเฝ้าระวังทางระบาดวิทยาของ ศูนย์ระบาดอำเภอถลาง และจังหวัดภูเก็ต รง.506 และ รง.507 ตั้งแต่วันที่ 1 มกราคม - 30 กันยายน 2556 มีจำนวนผู้ป่วยที่ยืนยันการวินิจฉัยแล้ว จำนวน 746 ราย คิดเป็นอัตราป่วย 842.87 ต่อแสนประชากร พบอัตราป่วยสูงที่สุดคือตำบลไม้ขาว จำนวน 140 ราย คิดเป็นอัตราป่วย 1,115.45 ต่อแสนประชากร รองลงมาคือ ตำบลสาคร จำนวน 59 ราย คิดเป็นอัตราป่วย 1,047.59 ต่อแสนประชากร ตำบลเทพกระษัตรี จำนวน 188 ราย คิดเป็นอัตราป่วย 932.12 ต่อแสนประชากรตำบลป่าคลอก จำนวน 116 ราย คิดเป็นอัตราป่วย 822.93 ต่อแสนประชากร ตำบลศรีสุนทร จำนวน 160 ราย คิดเป็นอัตราป่วย 849.12 ต่อแสนประชากร และตำบลเชิงทะเล จำนวน 83 ราย คิดเป็นอัตราป่วย 482.11 ต่อแสนประชากร ตามลำดับ ไม่มีรายงานผู้ป่วยเสียชีวิต

**ลักษณะการกระจาย**

**พื้นที่เกิดโรค :** ตำบลที่มีอัตราป่วยสูงที่สุด คือตำบลไม้ขาว จำนวน 140 ราย คิดเป็นอัตราป่วย 1,115.45 ต่อแสนประชากร รองลงมาคือ ตำบลสาคร จำนวน 59 ราย คิดเป็นอัตราป่วย 1,047.59 ต่อแสนประชากร ตำบลเทพกระษัตรี จำนวน 188 ราย คิดเป็นอัตราป่วย 932.12 ต่อแสนประชากรตำบลป่าคลอก จำนวน 116 ราย คิดเป็น

อัตราป่วย 822.93 ต่อแสนประชากร ตำบลศรีสุนทร จำนวน 160 ราย คิดเป็นอัตราป่วย 849.12 ต่อแสนประชากร และตำบล เจริญทะเล จำนวน 83 ราย คิดเป็นอัตราป่วย 482.11 ต่อแสนประชากร ตามลำดับ ไม่มีรายงานผู้ป่วย เสียชีวิต

ภาพที่ 3 ตารางผู้ป่วยโรคไข้เลือดออก อำเภอถลาง จำแนกรายตำบล เดือน มกราคม – กันยายน 2556

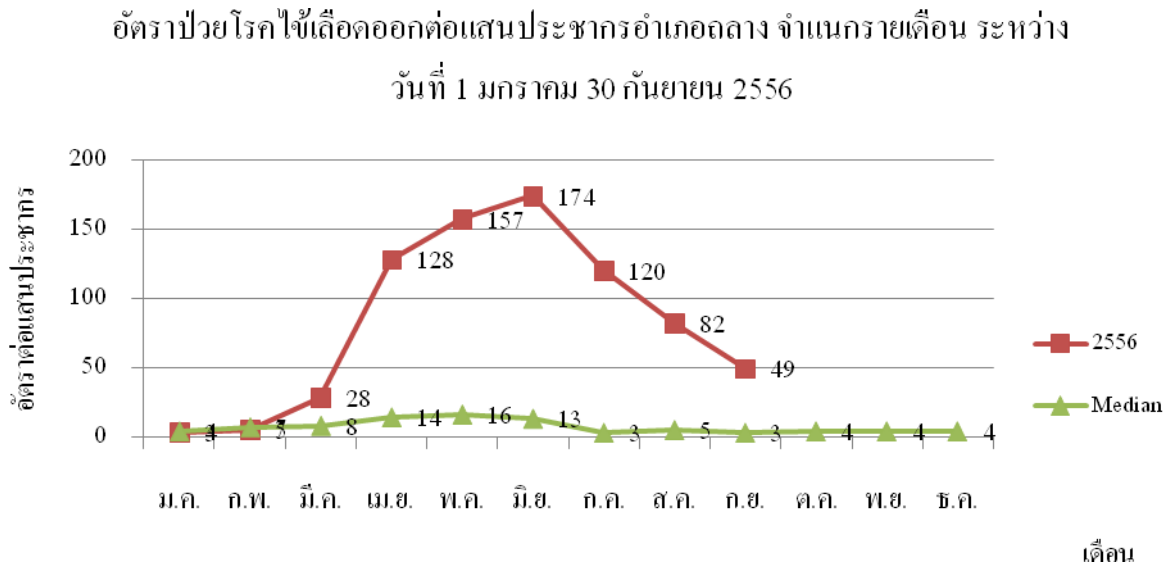
หมู่ที่	เทพกระษัตรี	ศรีสุนทร	เจริญทะเล	ป่าคลอก	ไม้ขาว	สาธุ
1	62	25	29	24	43	33
2	3	13	14	13	24	3
3	8	13	4	9	13	10
4	32	29	12	20	39	3
5	25	42	10	2	10	10
6	2	5	14	21	9	
7	25	15		9	2	
8	9	18		8		
9	12			10		
10	2					
11	8					
รวม	188	160	83	116	140	59
อัตราป่วย/แสน	932.12	849.12	482.11	822.93	1115.45	1047.59
รวมอำเภอ	746					
อัตราป่วย/แสน	842.87					

ที่มา : ศูนย์ระบาด คปสอ.ถลางและงานระบาด สสจ.ภูเก็ต

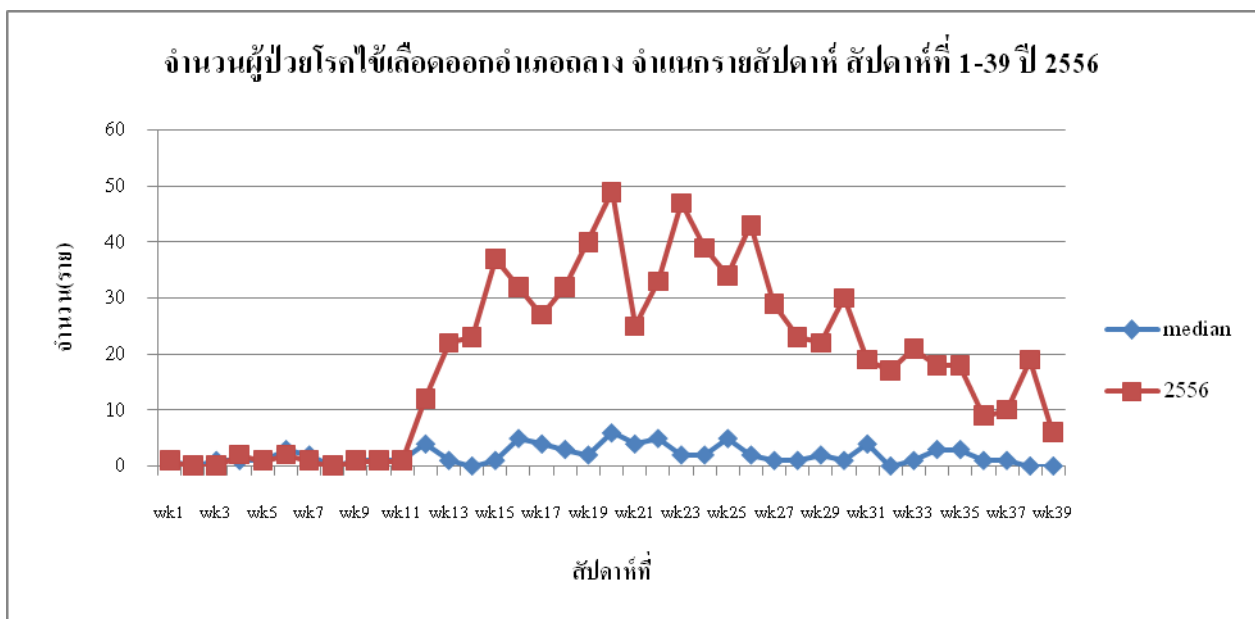
กลุ่มอายุที่พบโรค : พบมากที่สุดในกลุ่มกลุ่มอายุ 10-14 ปี อัตราป่วย 1,605.39 ต่อแสนประชากร(93 ราย) รองลงมาคือ กลุ่มอายุ 15-24 ปี อัตราป่วย 1,564.85 ต่อแสนประชากร(198 ราย) กลุ่มอายุ 5-9 ปี อัตราป่วย 1,373.46 ต่อแสนประชากร ( 89 ราย) กลุ่มอายุ 0-4 ปี อัตราป่วย 876.82 ต่อแสนประชากร ( 62 ราย) กลุ่มอายุ 25-34 ปี อัตราป่วย 862.52 ต่อแสนประชากร (132 ราย) กลุ่มอายุ 35-44 ปี อัตราป่วย 533.83 ต่อแสนประชากร ( 86 ราย) กลุ่มอายุ 55-64 ปี อัตราป่วย 474.14 ต่อแสนประชากร ( 33 ราย) กลุ่มอายุ 45-54 ปี อัตราป่วย 372.05 ต่อแสนประชากร ( 46 ราย) และ 65 ปีขึ้นไป อัตราป่วย 121.28 ต่อแสนประชากร ( 7 ราย) ตามลำดับ

ขณะนี้ ยังคงพบผู้ป่วยอย่างต่อเนื่องในทุกพื้นที่ ซึ่งเมื่อเปรียบเทียบกับค่ามัธยฐาน 5 ปี ย้อนหลัง (พ.ศ. 2551-2555) พบว่า จำนวนผู้ป่วยสูงกว่าค่ามัธยฐานและมีแนวโน้มลดลง ดังภาพที่ 4

ภาพที่ 4 จำนวนผู้ป่วยโรคไข้เลือดออกอำเภอถลาง จังหวัดภูเก็ต ปี 2556 เปรียบเทียบกับค่ามัธยฐานย้อนหลัง 5 ปี (พ.ศ. 2551-2555)



ภาพที่ 5 จำนวนผู้ป่วยโรคไข้เลือดออกอำเภอถลาง จำแนกรายสัปดาห์ สัปดาห์ที่ 1-39 ปี 2556 เปรียบเทียบกับค่ามัธยฐานย้อนหลัง 5 ปี (พ.ศ.2551-2555)



อำเภอถลางมีการสำรวจค่าดัชนีลูกน้ำยุงลายทุกเดือน เพื่อวิเคราะห์และดูแลแนวโน้มและความเสี่ยงในการเกิดการระบาดในพื้นที่

## ข้อเสนอแนะ

1. ต้องดำเนินการรณรงค์อย่างต่อเนื่อง โดยขอความร่วมมือกับทุกหน่วยงานเร่งรัดการกำจัดแหล่งเพาะพันธุ์ลูกน้ำยุงลาย
2. ให้ดำเนินการสำรวจค่าดัชนีความชุกชุมของลูกน้ำยุงลายในชุมชน ซึ่งค่าดัชนีความชุกชุมของลูกน้ำยุงลายในชุมชนจะเป็นข้อมูลใช้ในการกำกับ ติดตาม และวางแผนดำเนินการป้องกันและควบคุมโรคไข้เลือดออกในชุมชนได้อย่างมีประสิทธิภาพยิ่งขึ้น

## ●\* สถานการณ์โรคมาลาเรีย

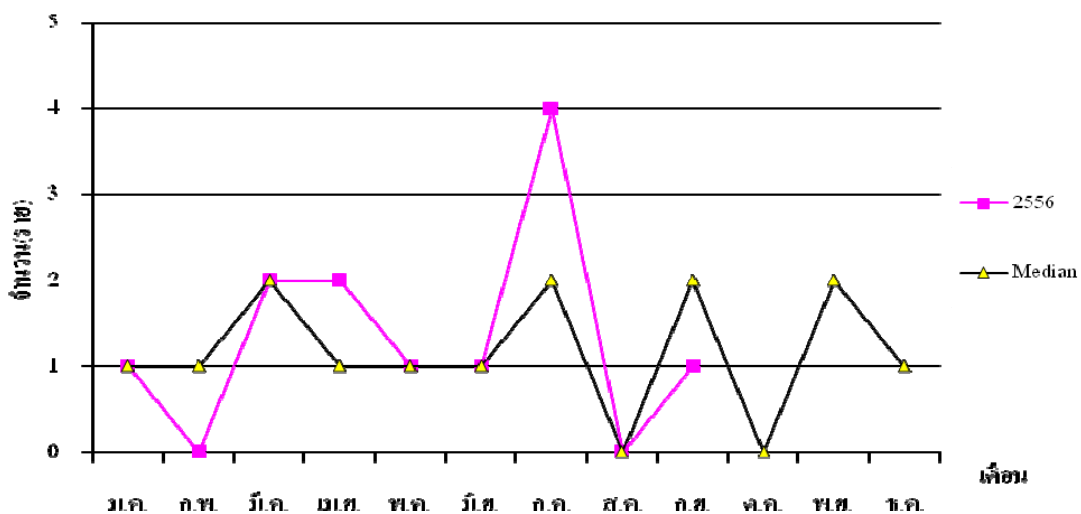
อำเภอถลาง : ตั้งแต่วันที่ 1 มกราคม ถึง 30 กันยายน 2556 มีรายงานผู้ป่วยโรคมาลาเรีย รวมทั้งสิ้น 12 ราย คิดเป็นอัตราป่วย 0.14 ต่อพัน ไม่มีรายงานผู้ป่วยเสียชีวิต

### ลักษณะการกระจาย

พื้นที่เกิดโรค : พบผู้ป่วยสูงสุดตำบลศรีสุนทร อัตราป่วย 0.27 ต่อพันคน ( 5 ราย) รองลงมาตำบลสาธุ อัตราป่วย 0.18 ต่อพันประชากร (จำนวน 1 ราย) ตำบลเทพกระษัตรี อัตราป่วย 0.15 ต่อพันคน ( 3 ราย) ตำบลไม้ขาว อัตราป่วย 0.16 ต่อพันคน ( 2 ราย) และตำบลเชิงทะเล อัตราป่วย 0.06 ต่อพันคน ( 1 ราย) และ ตามลำดับ

กลุ่มอายุที่พบโรค : กลุ่มอายุที่มีอัตราป่วย คือ กลุ่มอายุ 15-24 ปี จำนวน 5 ราย (0.40 ต่อพัน) รองลงมา กลุ่มอายุ 25-34 ปี จำนวน 3 ราย (0.20 ต่อพัน) อายุ 55-64 ปี จำนวน 1 ราย (0.14 ต่อพัน) กลุ่มอายุ 25-34 ปี จำนวน 2 ราย (0.13 ต่อพัน) กลุ่มอายุ 35-44 ปี จำนวน 1 ราย (0.06 ต่อพัน) กลุ่มอายุ 45-54 ปี จำนวน 1 ราย (0.01 ต่อพัน) ตามลำดับ

สถานการณ์โรคมาลาเรียในเดือน กันยายน 2556 มีจำนวนผู้ป่วยต่ำกว่าค่ามัธยฐาน 5 ปี ย้อนหลัง ดังภาพที่ 5 ภาพที่ 5 จำนวนผู้ป่วยโรคมาลาเรียอำเภอถลาง ปี 2556 เปรียบเทียบกับค่ามัธยฐานย้อนหลัง 5 ปี (พ.ศ.2551-2555)



## 📍\* สถานการณ์โรคไข้หวัดใหญ่

ตั้งแต่วันที่ 1 มกราคม ถึง 30 กันยายน 2556 มีรายงานผู้ป่วยโรคไข้หวัดใหญ่ตามฤดูกาล รวมทั้งสิ้น 261 ราย คิดเป็นอัตราป่วย 294.89 ต่อแสน ไม่พบผู้ป่วยโรคไข้หวัดใหญ่สายพันธุ์ใหม่ชนิด A (H1N1)

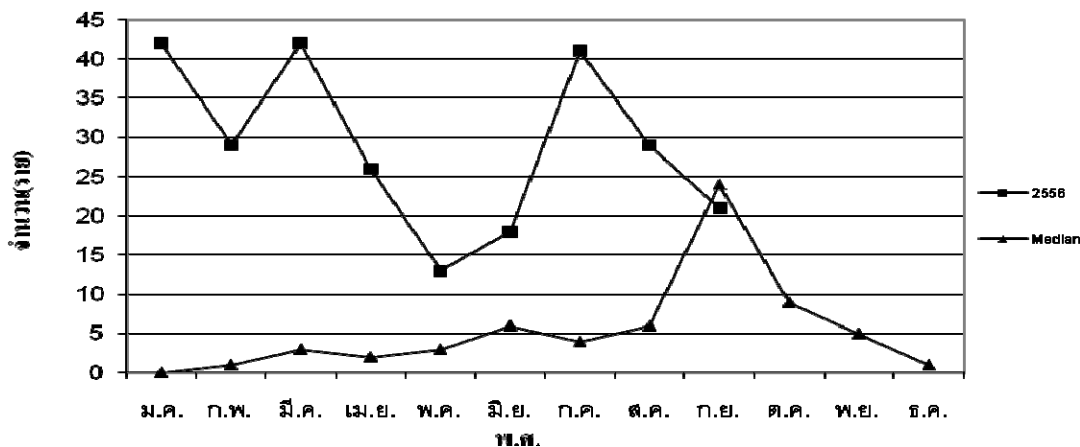
### ลักษณะการกระจาย

**พื้นที่เกิดโรค :** ตำบลสาคร มีอัตราป่วยสูงสุด อัตราป่วย 372.87 ต่อแสนประชากร (21 ราย) รองลงมา ตำบลเทพกระษัตรี อัตราป่วย 352.03 ต่อแสนประชากร (71 ราย) ตำบลป่าคลอก 333.43 ต่อแสนประชากร (47 ราย) ตำบลไม้ขาว อัตราป่วย 294.80 ต่อแสนประชากร (37 ราย) ตำบลศรีสุนทร อัตราป่วย 270.66 ต่อแสนประชากร (51 ราย) และตำบลเชิงทะเล อัตราป่วย 197.49 ต่อแสนประชากร (34 ราย) ตามลำดับ

**กลุ่มอายุที่พบโรค :** กลุ่มอายุที่มีอัตราป่วยสูงสุดคือ 0-4 ปี อัตราป่วย 848.54 ต่อแสนประชากร (จำนวน 60 ราย) รองลงมาคือกลุ่มอายุ 5-9 ปี อัตราป่วย 586.42 ต่อแสนประชากร (จำนวน 38 ราย) กลุ่มอายุ 10-14 ปี อัตราป่วย 362.51 ต่อแสนประชากร (จำนวน 21 ราย) กลุ่มอายุ 15-24 ปี อัตราป่วย 339.84 ต่อแสนประชากร (จำนวน 43 ราย) กลุ่มอายุ 25-34 ปี อัตราป่วย 274.44 ต่อแสน ประชากร (จำนวน 42 ราย) กลุ่มอายุ 35-44 ปี อัตราป่วย 204.84 ต่อแสนประชากร (จำนวน 33 ราย) กลุ่มอายุ 45-54 ปี อัตราป่วย 121.32 ต่อแสนประชากร (จำนวน 15 ราย) กลุ่มอายุ 55-64 ปี อัตราป่วย 71.84 ต่อแสนประชากร (จำนวน 5 ราย) และอายุ 65 ปี อัตราป่วย 69.30 ต่อแสนประชากร (จำนวน 4 ราย) ตามลำดับ

สถานการณ์โรคไข้หวัดใหญ่ในเดือน กันยายน มีแนวโน้มเพิ่มขึ้น ดังภาพที่ 6

ภาพที่ 6 จำนวนผู้ป่วยโรคไข้หวัดใหญ่อำเภอถลาง จังหวัดภูเก็ต ปี 2556 เปรียบเทียบกับค่ามัธยฐานย้อนหลัง 5 ปี (พ.ศ. 2551- 2555)

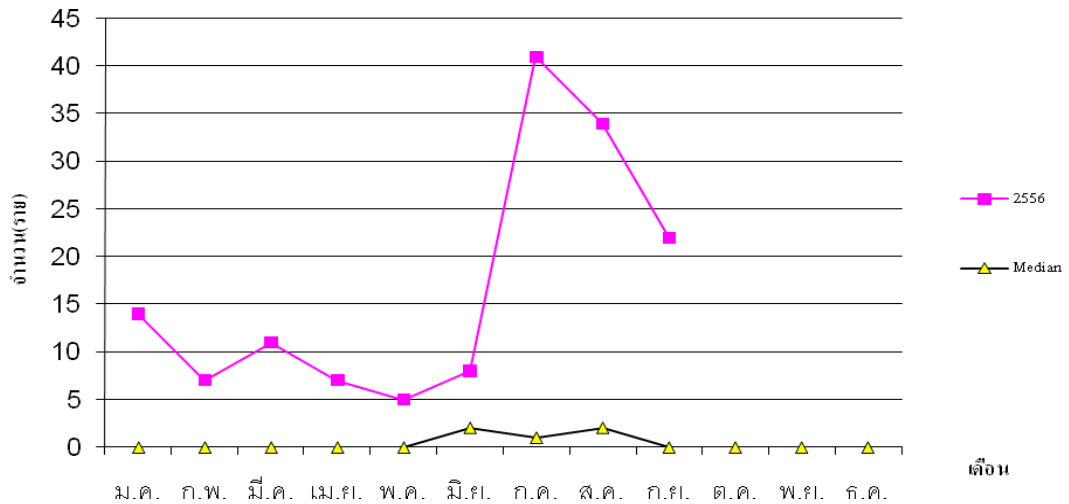




**\*สถานการณ์โรคมือเท้าปาก**

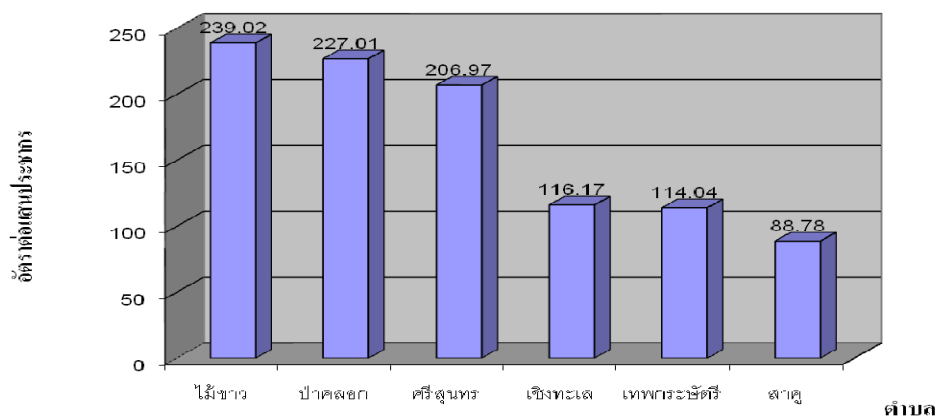
ตั้งแต่วันที่ 1 มกราคม ถึง 30 กันยายน 2556 มีรายงานผู้ป่วยโรคมือเท้าปาก รวมทั้งสิ้น 149 ราย คิดเป็นอัตราป่วย 168.35 ต่อแสนประชากร ไม่พบผู้ป่วยเสียชีวิต

ภาพที่ 7 จำนวนผู้ป่วยโรคมือเท้าปากอำเภอกลาง จำแนกรายเดือน 1 มกราคม- 30 กันยายน 2556 เปรียบเทียบกับค่ามัธยฐานย้อนหลัง 5 ปี (พ.ศ.2551- 2555)



**พื้นที่เกิดโรค** : อัตราป่วยสูงสุดคือ ตำบลไม้ขาว อัตราป่วย 239.02 ต่อแสนประชากร (30 ราย) รองลงมาตำบลป่าคลอก 227.01 ต่อแสนประชากร (32 ราย) ตำบลศรีสุนทร 206.97 ต่อแสนประชากร (39 ราย) ตำบลเชิงทะเล อัตราป่วย 116.17 ต่อแสนประชากร (20 ราย) ตำบลเทพกระษัตรี 114.04 ต่อแสนประชากร ( 23 ราย) และตำบลสาคร อัตราป่วย 88.78 ต่อแสนประชากร (5 ราย) ตามลำดับ

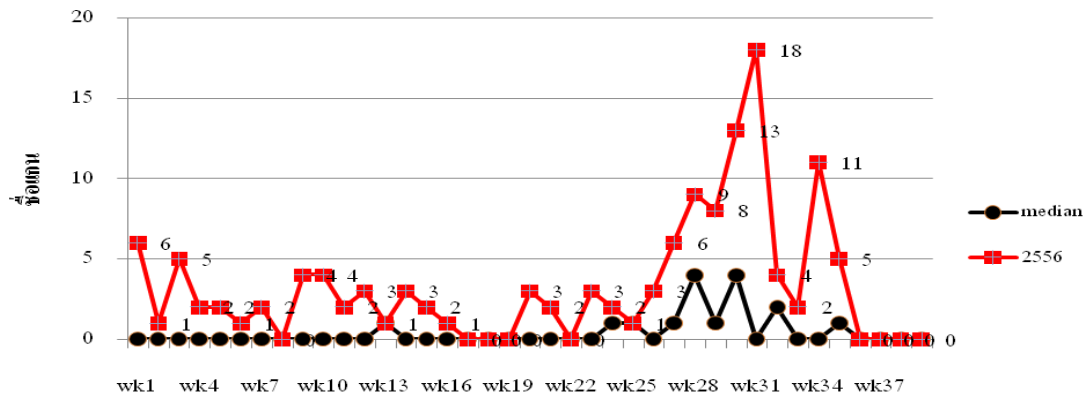
ภาพที่ 8 อัตราป่วยโรคมือเท้าปากต่อแสนประชากรจำแนกรายเดือน 1 มกราคม - 30 กันยายน 2556 อำเภอกลาง จังหวัดภูเก็ต



จากข้อมูลการเฝ้าระวังทางระบาดวิทยาของจังหวัดภูเก็ต รง.506 และ รง.507 ตั้งแต่สัปดาห์ที่ 1 สัปดาห์ที่ 39 มีผู้ป่วยโรคมือเท้าปาก จำนวน 149 ราย คิดเป็นอัตราป่วย 168.35 ต่อแสนประชากร พบจำนวนผู้ป่วยสูง

ที่สุดคือ ตำบลไม้ขาว จำนวน 30 ราย คิดเป็นอัตราป่วย 239.02 ต่อแสนประชากร รองลงมาคือ ตำบลป่าคลอก จำนวน 32 ราย คิดเป็นอัตราป่วย 227.01 ต่อแสนประชากร ตำบลศรีสุนทร จำนวน 39 ราย คิดเป็นอัตราป่วย 206.97 ต่อแสนประชากร ตำบลเชิงทะเล จำนวน 20 ราย คิดเป็นอัตราป่วย 116.17 ต่อแสนประชากร ตำบลเทพกระษัตรี จำนวน 23 ราย คิดเป็นอัตราป่วย 114.04 ต่อแสนประชากร และตำบลสาคร จำนวน 5 ราย คิดเป็นอัตราป่วย 88.78 ต่อแสนประชากร ตามลำดับ ไม่มีรายงานผู้ป่วยเสียชีวิต ดังมีรายละเอียดในภาพที่ 9

ภาพที่ 9 จำนวนผู้ป่วยโรคอุจจาระร่วงเฉียบพลัน จำแนกรายสัปดาห์ ระหว่างสัปดาห์ที่ 1 - 39 อำเภอถลาง ปี 2556



ถ้ำถลาง

ภาพที่ 10 อัตราป่วยโรคมือเท้าปากจำแนกรายเดือน 1 มกราคม - 30 กันยายน 2556 อำเภอถลาง จังหวัดภูเก็ต

หมู่ที่	เทพฯ	ศรีสุนทร	เชิงทะเล	ป่าคลอก	ไม้ขาว	สาคร
1	7	12	5	12	1	2
2	1	0	10	7	20	0
3	2	7	0	3	1	2
4	4	9	1	5	0	0
5	4	6	2	2	5	1
6	0	0	2	0	2	0
7	1	1	0	0	1	0
8	2	4	0	1	0	0
9	1	0	0	2	0	0
10	0	0	0	0	0	0
11	1	0	0	0	0	0
รวม	23	39	20	32	30	5
อัตราป่วย/แสน	114.04	206.97	116.17	227.01	239.02	88.78
รวมอำเภอ	149					
	168.35					

**กลุ่มอายุที่พบโรค :** กลุ่มอายุที่มีอัตราป่วยสูงสุดคือกลุ่มอายุ 0-4 ปี อัตราป่วย 17.82 ต่อแสนประชากร(จำนวน 126 ราย) กลุ่มอายุ 5-9 ปี อัตราป่วย 2.78 ต่อแสนประชากร(จำนวน 18 ราย) กลุ่มอายุ 10-14 ปี อัตราป่วย 0.52 ต่อแสนประชากร(จำนวน 3 ราย) และกลุ่มอายุ 25-34 ปี อัตราป่วย 0.13 ต่อแสนประชากร(จำนวน 2 ราย) ตามลำดับ

**ภาพที่ 11** อัตราป่วยโรคมือเท้าปากจำแนกกลุ่มอายุ 1 มกราคม - 30 กันยายน 2556 อำเภอถลาง จังหวัดภูเก็ต

