



รายงานการเฝ้าระวังทางระบาดวิทยาประจำเดือน

Monthly Epidemiological Surveillance Report

Http://www.Tecphuket.com

Email : Epidthalang@gmail.com

ปีที่ 3 ฉบับที่ 11 : พฤศจิกายน 2556

Volume 3 Number 11 : November ,2013

ศูนย์ระบาดวิทยาอำเภอกลาง โรงพยาบาลกลาง จังหวัดภูเก็ต

สารบัญ

- รายงานการเฝ้าระวังทางระบาดวิทยาอำเภอกลาง ประจำเดือน พฤศจิกายน 2556

รายงานการเฝ้าระวังทางระบาดวิทยาอำเภอกลาง ได้รวบรวมจากบัตรรายงานผู้ป่วย (รง.506, รง.507) ที่โรงพยาบาลกลาง ได้รับรายงานจากสถานบริการสาธารณสุขในอำเภอประจำปี 2556 (ระหว่างวันที่ 1 มกราคม – 30 พฤศจิกายน 2556) จำนวน 5,720 บัตร

♣ การรับส่งบัตรรายงาน 506

ตารางที่ 1 จำนวนบัตรรายงาน 506,507 และความทันเวลา จำแนกตามสถานบริการ อำเภอกลาง จังหวัดภูเก็ต

สถานบริการ	จำนวนบัตรรายงาน 506 (1 – 30 พ.ย.56)					จำนวนบัตรรายงาน 506 (1 ม.ค. – 30 พ.ย.56)				
	ทันเวลา	ร้อยละ	ไม่ทันเวลา	ร้อยละ	รวม	ทันเวลา	ร้อยละ	ไม่ทันเวลา	ร้อยละ	รวม
1. โรงพยาบาลกลาง	423	98.83	5	1.17	428	5119	93.50	356	6.50	5,475
2. รพ.สต.ศรีสุนทร	0	0	2	100	2	17	47.22	19	52.78	36
3. รพ.สต.บ้านท่าหนัก	14	100	0	0.00	14	57	93.44	4	6.56	61
4. รพ.สต.เชิงทะเล	2	100	0	0.00	2	30	76.92	9	23.08	39
5. รพ.สต.บ้านบางเทา	1	100	0	0.00	1	14	45.16	17	54.84	31
6. รพ.สต.ป่าคลอก	0	0	0	0	0	4	80.00	1	20.00	5
7. รพ.สต.บ้านพารา	1	100	0	0.00	1	3	100.00	0	0.00	3
8. รพ.สต.บ้านเกาะนาคา	0	0	0	0	0	0	0.00	2	100	2
9. รพ.สต.ไม้ขาว	0	0	0	0	0	14	66.67	7	33.33	21
10. รพ.สต.บ้านไม้ขาว	1	50.00	1	50.00	2	30	90.91	3	9.09	33
11. รพ.สต.สาธุ	0	0	0	0	0	9	90.00	1	10.00	10
12. ศสช.เทพกระษัตรี	0	0	0	0	0	2	50.00	2	50.00	4
13. ศสช.มุดคอกขาว	0	0	0	0	0	0	0	0	0	0
รวม	442	98.22	8	1.78	450	5,299	92.64	421	7.36	5,720

ที่มา : รง.506 และ รง.507 ศูนย์ระบาดวิทยาอำเภอกลาง จังหวัดภูเก็ต

ความครอบคลุมของสถานบริการระดับอำเภอ

สถานบริการที่ไม่มีรายงานผู้ป่วย 506 จำนวน 6 แห่ง คือ รพ.สต.ป่าคลอก , รพ.สต.บ้านเกาะนาคา,รพ.สต.ไม้ขาว ,รพ.สต.สาธุ ,ศสช.มุดคอกขาว และ ศสช.เทพกระษัตรี

สรุปความทันเวลาของบัตรรายงาน 506 ระดับศูนย์ระดับอำเภอกลาง ความทันเวลาเท่ากับร้อยละ 92.64

สรุปความทันเวลาของบัตรรายงาน 506 โรงพยาบาลกลาง ความทันเวลา ร้อยละ 93.50

๑๐*10 อันดับโรคที่มีอัตราป่วยสูงสุด

โรคที่ต้องเฝ้าระวังที่มีอัตราป่วยต่อแสนประชากร 10 อันดับแรกของอำเภอกลาง จังหวัดภูเก็ต ได้แก่ ไข้ไม่ทราบสาเหตุ , อุจจาระร่วง , ไข้เลือดออก,ปอดบวม, ตาแดง/ตาอักเสบ, สุกใส , ไข้หวัดใหญ่ , มือเท้าปาก,บิคมิตัว และ โรคติดต่อทางเพศสัมพันธ์ ตามลำดับ รายละเอียด ดังตารางที่ 1

ตารางที่ 1 จำนวนและอัตราป่วยด้วยโรคที่ต้องเฝ้าระวัง 10 อันดับแรก ของจังหวัดอำเภอกลาง จังหวัดภูเก็ต ตั้งแต่วันที่ 1 มกราคม - 30 พฤศจิกายน 2556

โรค	1.เทพกระษัตรี		2.ศรีสุนทร		3.เชิงทะเล		4.ป่าคลอก		5.ไม้ขาว		6.สาธุ		8.อำเภอกลาง	
	จำนวน	อัตรา/แสน	จำนวน	อัตรา/แสน	จำนวน	อัตรา/แสน	จำนวน	อัตรา/แสน	จำนวน	อัตรา/แสน	จำนวน	อัตรา/แสน	จำนวน	อัตรา/แสน
1.PUO	735	3,644.21	560	2,971.93	370	2,149.16	387	2,745.46	394	3,139.19	197	3,497.87	2643	2,986.20
2.อุจจาระร่วง	402	1,993.16	345	1,830.92	219	1,272.07	127	900.96	178	1,418.21	121	2,148.44	1392	1,572.76
3.DHF	202	1,001.54	174	923.42	93	540.20	122	865.49	148	1,179.19	62	1,100.85	202	1,001.54
4.ปอดบวม	60	297.49	56	297.19	27	156.83	27	191.54	42	334.63	23	408.38	235	265.52
5.โรคตาแดง	54	267.74	60	318.42	37	214.92	15	106.41	25	199.19	12	213.07	203	229.36
6.สุกใส	49	242.95	52	275.96	24	139.41	20	141.88	38	302.76	14	248.58	197	222.58
7.ไข้หวัดใหญ่	55	272.70	36	191.05	21	121.98	33	234.11	27	215.12	19	337.36	191	215.80
8.มือเท้าปาก	31	153.70	45	238.82	17	98.75	28	198.64	24	191.22	8	142.05	153	172.87
9.Amoebic บิคมิตัว	23	114.04	19	100.83	8	46.47	6	42.57	12	95.61	7	124.29	75	84.74
10.Sexual Disease	7	34.71	15	79.61	10	58.09	6	42.57	10	79.67	2	35.51	50	56.49

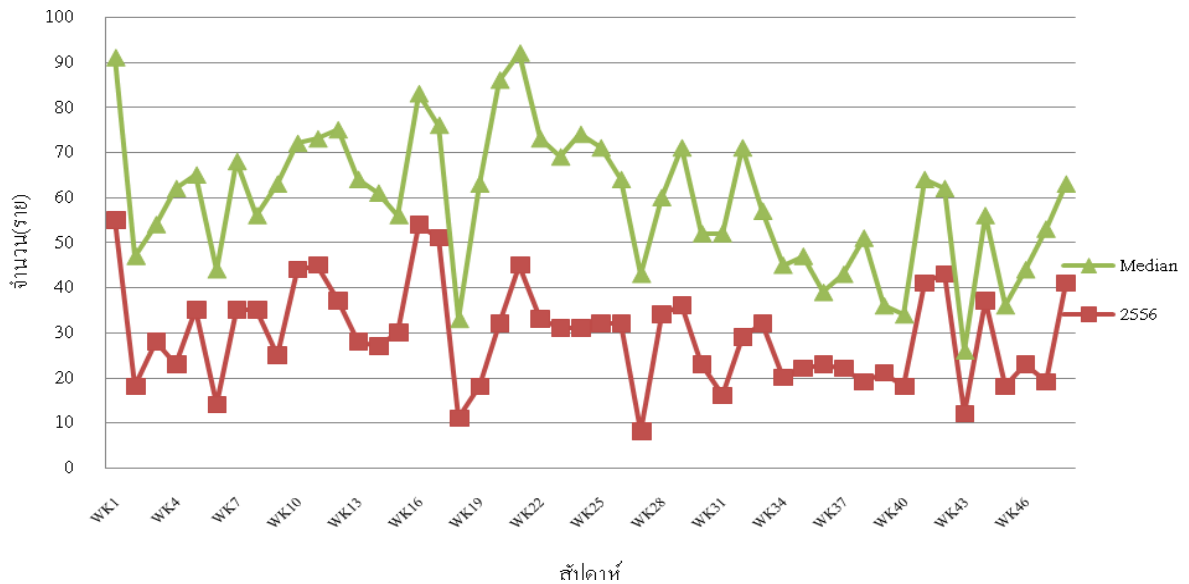
ที่มา : รง.506 และ รง.507 ศูนย์ระดับอำเภอกลาง จังหวัดภูเก็ต

๒ สถานการณ์โรคที่สำคัญเดือน พฤศจิกายน 2556

●* สถานการณ์โรคอุจจาระร่วงเฉียบพลัน

จากข้อมูลการเฝ้าระวังทางระบาดวิทยาของจังหวัดภูเก็ต รง.506 และ รง.507 ตั้งแต่สัปดาห์ที่ 1 สัปดาห์ที่ 48 มีผู้ป่วยโรคอุจจาระร่วงเฉียบพลัน จำนวน 1,406 ราย คิดเป็นอัตราป่วย 1,588.57 ต่อแสนประชากร ไม่มีรายงานผู้ป่วยเสียชีวิต ดังมีรายละเอียดในภาพที่ 1

ภาพที่ 1 จำนวนผู้ป่วยโรคอุจจาระร่วงเฉียบพลัน จำแนกรายสัปดาห์ ระหว่างสัปดาห์ที่ 1 - 48 อำเภอถลาง ปี 2556



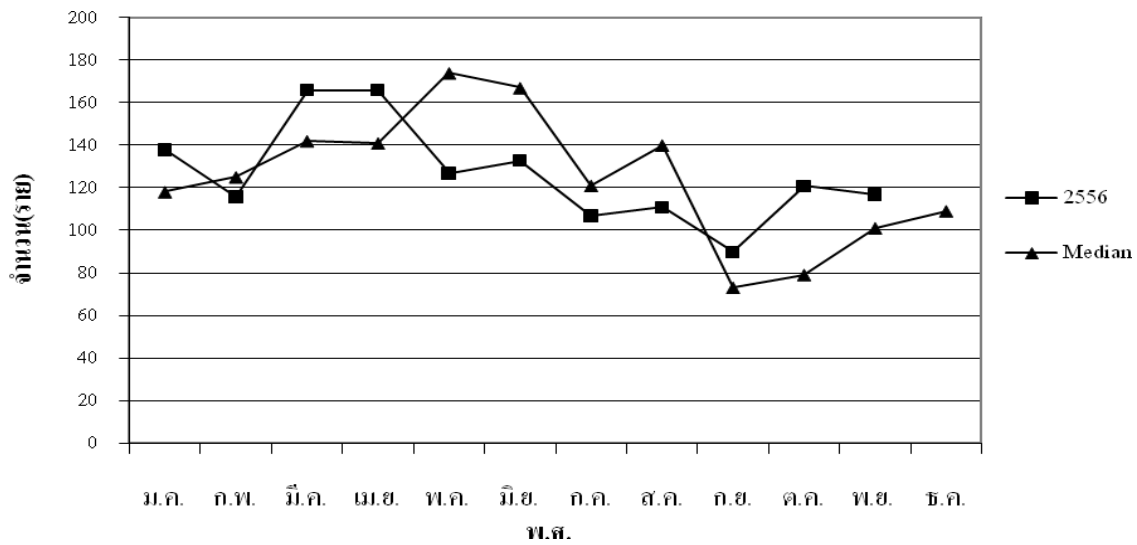
ลักษณะการกระจาย

พื้นที่เกิดโรค : ตั้งแต่สัปดาห์ที่ 1 – สัปดาห์ที่ 48 พบว่าตำบลสาธุ มีอัตราป่วยสูงสุด 2,166.19 ต่อแสนประชากร (122 ราย) รองลงมาตำบลเทพกระษัตรี อัตราป่วย 2,022.91 ต่อแสนประชากร (408 ราย) ตำบลศรีสุนทร อัตราป่วย 1,857.45 ต่อแสน (350 ราย) ตำบลไม้ขาว อัตราป่วย 1,434.15 ต่อแสนประชากร (180 ราย) ตำบลเชิงทะเล อัตราป่วย 1,272.07 ต่อแสนประชากร (219 ราย) และตำบลป่าคลอก อัตราป่วย 900.96 ต่อแสนประชากร (127 ราย) ตามลำดับ

กลุ่มอายุที่พบโรค : ตั้งแต่ 1 มกราคม -30 พฤศจิกายน 2556 พบว่าอัตราป่วยสูงที่สุดกลุ่มอายุ 0-4 ปี อัตราป่วย 4,709.38 ต่อแสน(333 ราย) รองลงมา กลุ่มอายุ 15-24 ปี คิดเป็นอัตรา 1,778.23 ต่อแสน (225 ราย) กลุ่มอายุ 5-9 อัตราป่วย 1,728.40 ต่อแสน (112 ราย) กลุ่มอายุ 25-34 ปี อัตราป่วย 1,535.55 ต่อแสนประชากร(235 ราย) กลุ่มอายุ 65 ปีขึ้นไป อัตราป่วย 1,316.70 ต่อแสน (78 ราย) กลุ่มอายุ 55-64 ปี อัตราป่วย 1,221.26 ต่อแสนประชากร(85 ราย) กลุ่มอายุ 10-14 ปี อัตราป่วย 983.95 ต่อแสนประชากร(57 ราย) กลุ่มอายุ 35-44 ปี อัตราป่วย 968.34 ต่อแสนประชากร(156 ราย) และพบอัตราป่วยน้อยที่สุดใน กลุ่มอายุ 45-54 ปี อัตราป่วย 913.94 ต่อแสนประชากร(113 ราย) ตามลำดับ

ขณะนี้ ยังคงพบผู้ป่วยอย่างต่อเนื่องในทุกพื้นที่ ซึ่งเมื่อเปรียบเทียบกับค่ามัธยฐาน 5 ปี ย้อนหลัง (พ.ศ. 2551-2555) พบว่า จำนวนผู้ป่วยต่ำกว่าค่ามัธยฐาน ดังภาพที่ 2

ภาพที่ 2 จำนวนผู้ป่วยโรคอุจจาระร่วงเฉียบพลันจำแนกรายเดือน อำเภอถลาง เดือน พฤศจิกายน 2556



●*สถานการณ์โรคไข้เลือดออก

จากข้อมูลการเฝ้าระวังทางระบาดวิทยาของจังหวัดภูเก็ต รง.506 และ รง.507 ตั้งแต่วันที่ 1 มกราคม – 30 พฤศจิกายน 2556 มีจำนวนผู้ป่วยที่ยืนยันการวินิจฉัยแล้ว จำนวน 2,221 ราย (DHF=800 ราย, DSS=15 ราย, DF=1,406 ราย) คิดเป็นอัตราป่วย 615.40 ต่อแสน อำเภอถลาง อัตราป่วยสูงสุด จำนวน 801 ราย (DHF=221 ราย, DSS=8 ราย, DF=572 ราย) คิดเป็นอัตราป่วย 905.01 ต่อแสนประชากร รองลงมา อำเภอกะทู้ จำนวน 393 ราย (DHF=127 ราย, DSS=1 ราย, DF=265 ราย) คิดเป็น อัตราป่วย 777.33 ต่อแสนประชากร และอำเภอเมือง จำนวน 1,027 ราย ราย (DHF=452 ราย, DSS=6 ราย, DF=569 ราย) คิดเป็นอัตราป่วย 462.95 ต่อแสนประชากร เสียชีวิต 1 ราย เป็นเด็กหญิงชาวพม่า อายุ 6 ปี อาศัยอยู่ในพื้นที่หมู่ 7 ตำบลถลาง อัตราตาย 0.29 ต่อแสนประชากร อัตราป่วยตาย ร้อยละ 0.281

อำเภอถลาง มีอัตราป่วยสูงเป็นอันดับที่ 1 ของจังหวัดภูเก็ต

จากข้อมูลการเฝ้าระวังทางระบาดวิทยาของ ศูนย์ระบาดอำเภอถลาง และจังหวัดภูเก็ต รง.506 และ รง.507 ตั้งแต่วันที่ 1 มกราคม - 30 พฤศจิกายน 2556 มีจำนวนผู้ป่วยที่ยืนยันการวินิจฉัยแล้ว จำนวน 801 ราย คิดเป็น อัตราป่วย 905.01 ต่อแสนประชากร พบอัตราป่วยสูงที่สุดคือตำบลไม้ขาว จำนวน 148 ราย คิดเป็นอัตราป่วย 1,179.19 ต่อแสนประชากร รองลงมาคือ ตำบลสาคร จำนวน 62 ราย คิดเป็นอัตราป่วย 1,100.85 ต่อแสนประชากร ตำบลเทพกระษัตรี จำนวน 202 ราย คิดเป็นอัตราป่วย 1,001.54 ต่อแสนประชากร ตำบลศรีสุนทร จำนวน 174 ราย คิดเป็นอัตราป่วย 923.42 ต่อแสนประชากร ตำบลป่าคลอก จำนวน 122 ราย คิดเป็นอัตราป่วย 865.49 ต่อแสนประชากร และตำบลเชิงทะเล จำนวน 93 ราย คิดเป็นอัตราป่วย 540.20 ต่อแสนประชากร ตามลำดับ ไม่มีรายงานผู้ป่วยเสียชีวิต

ลักษณะการกระจาย

พื้นที่เกิดโรค : ตำบลที่มีอัตราป่วยสูงที่สุด คือตำบลไม้ขาว จำนวน 148 ราย คิดเป็นอัตราป่วย 1,179.19 ต่อแสนประชากร รองลงมาคือ ตำบลสาคร จำนวน 62 ราย คิดเป็นอัตราป่วย 1,100.85 ต่อแสนประชากร

ตำบลเทพกระษัตรี จำนวน 202 ราย คิดเป็นอัตราป่วย 1,001.54 ต่อแสนประชากร ตำบลศรีสุนทร จำนวน 174 ราย คิดเป็นอัตราป่วย 923.42 ต่อแสนประชากร ตำบลป่าคอก จำนวน 122 ราย คิดเป็นอัตราป่วย 865.49 ต่อแสนประชากร และตำบล เจิงทะเล จำนวน 93 ราย คิดเป็นอัตราป่วย 540.20 ต่อแสนประชากร ตามลำดับ ไม่มีรายงานผู้ป่วยเสียชีวิต

ภาพที่ 3 ตารางผู้ป่วยโรคไข้เลือดออก อำเภอถลาง จำแนกรายตำบล เดือน มกราคม – พฤศจิกายน 2556

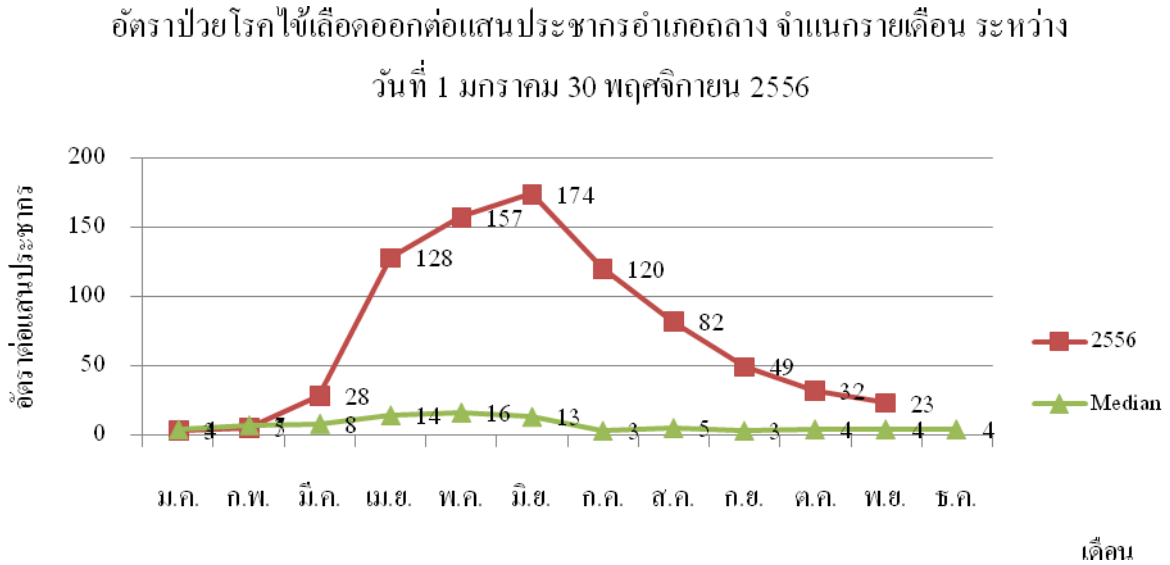
หมู่ที่	เทพกระษัตรี	ศรีสุนทร	เจิงทะเล	ป่าคอก	ไม้ขาว	สาธุ
1	66	28	29	26	44	35
2	3	14	14	14	25	3
3	10	15	5	10	16	10
4	36	30	12	20	41	4
5	27	44	17	2	10	10
6	2	5	16	21	9	
7	25	15		10	3	
8	10	23		9		
9	13			10		
10	2					
11	8					
รวม	202	174	93	122	148	62
อัตราป่วย/แสน	1001.54	923.42	540.20	865.49	1179.19	1100.85
รวมอำเภอ	801					
อัตราป่วย/แสน	905.01					

ที่มา : ศูนย์ระบาด คปสอ.ถลางและงานระบาด สสจ.ภูเก็ต

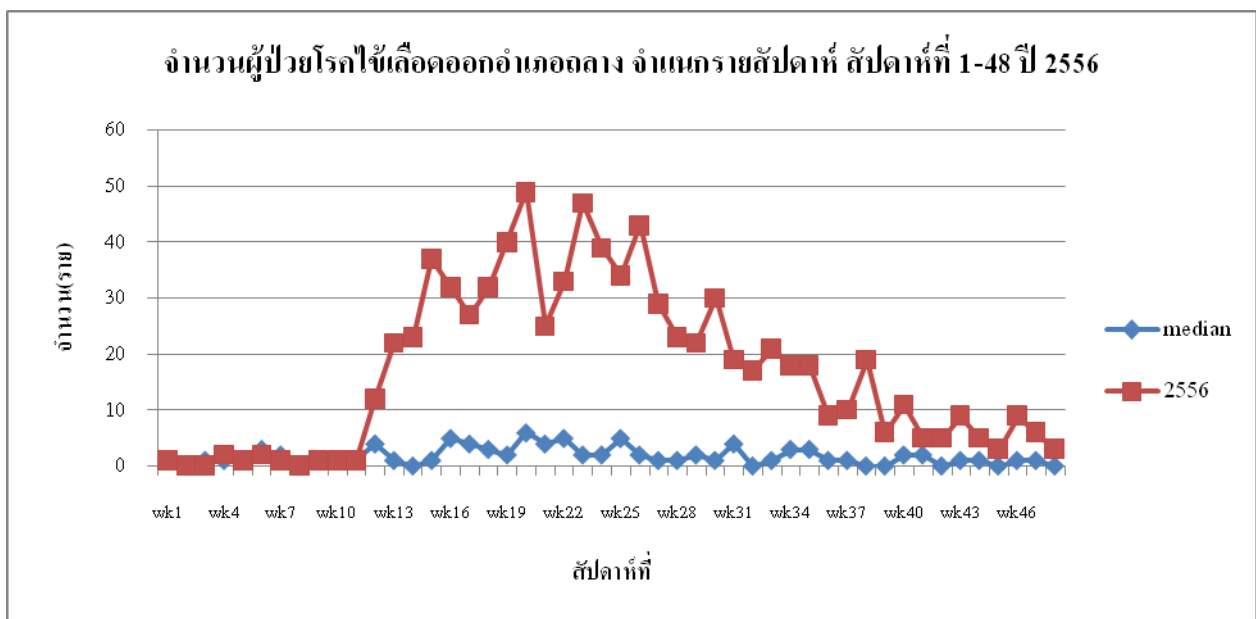
กลุ่มอายุที่พบโรค : พบมากที่สุดในกลุ่มกลุ่มอายุ 10-14 ปี อัตราป่วย 1,726.22 ต่อแสนประชากร(100 ราย) รองลงมาคือ กลุ่มอายุ 15-24 ปี อัตราป่วย 1,651.78 ต่อแสนประชากร(209 ราย) กลุ่มอายุ 5-9 ปี อัตราป่วย 1,435.19 ต่อแสนประชากร (93 ราย) กลุ่มอายุ 0-4 ปี อัตราป่วย 961.67 ต่อแสนประชากร (68 ราย) กลุ่มอายุ 25-34 ปี อัตราป่วย 927.86 ต่อแสนประชากร (142 ราย) กลุ่มอายุ 35-44 ปี อัตราป่วย 595.90 ต่อแสนประชากร (96 ราย) กลุ่มอายุ 55-64 ปี อัตราป่วย 488.51 ต่อแสนประชากร (34 ราย) กลุ่มอายุ 45-54 ปี อัตราป่วย 420.28 ต่อแสนประชากร (52 ราย) และ 65 ปีขึ้นไป อัตราป่วย 121.28 ต่อแสนประชากร (7 ราย) ตามลำดับ

ขณะนี้ ยังคงพบผู้ป่วยอย่างต่อเนื่องในทุกพื้นที่ ซึ่งเมื่อเปรียบเทียบกับค่ามัธยฐาน 5 ปี ย้อนหลัง (พ.ศ. 2551-2555) พบว่า จำนวนผู้ป่วยสูงกว่าค่ามัธยฐานและมีแนวโน้มลดลง ดังภาพที่ 4

ภาพที่ 4 จำนวนผู้ป่วยโรคไข้เลือดออกอำเภอถลาง จังหวัดภูเก็ต ปี 2556 เปรียบเทียบกับค่ามัธยฐานย้อนหลัง 5 ปี (พ.ศ. 2551-2555)



ภาพที่ 5 จำนวนผู้ป่วยโรคไข้เลือดออกอำเภอถลาง จำแนกรายสัปดาห์ สัปดาห์ที่ 1-48 ปี 2556 เปรียบเทียบกับค่ามัธยฐานย้อนหลัง 5 ปี (พ.ศ.2551-2555)



อำเภอถลางมีการสำรวจค่าดัชนีลูกน้ำยุงลายทุกเดือน เพื่อวิเคราะห์และดูแลแนวโน้มและความเสี่ยงในการเกิดการระบาดในแต่พื้นที่

ข้อเสนอแนะ

- 1.ต้องดำเนินการรณรงค์อย่างต่อเนื่อง โดยขอความร่วมมือกับทุกหน่วยงานเร่งรัดการกำจัดแหล่งเพาะพันธุ์ลูกน้ำยุงลาย
- 2.ให้ดำเนินการสำรวจค่าดัชนีความชุกชุมของลูกน้ำยุงลายในชุมชน ซึ่งค่าดัชนีความชุกชุมของลูกน้ำยุงลายในชุมชนจะเป็นข้อมูลใช้ในการกำกับ ติดตาม และวางแผนดำเนินการป้องกันและควบคุมโรคไข้เลือดออกในชุมชนได้อย่างมีประสิทธิภาพยิ่งขึ้น

●*สถานการณ์โรคมาลาเรีย

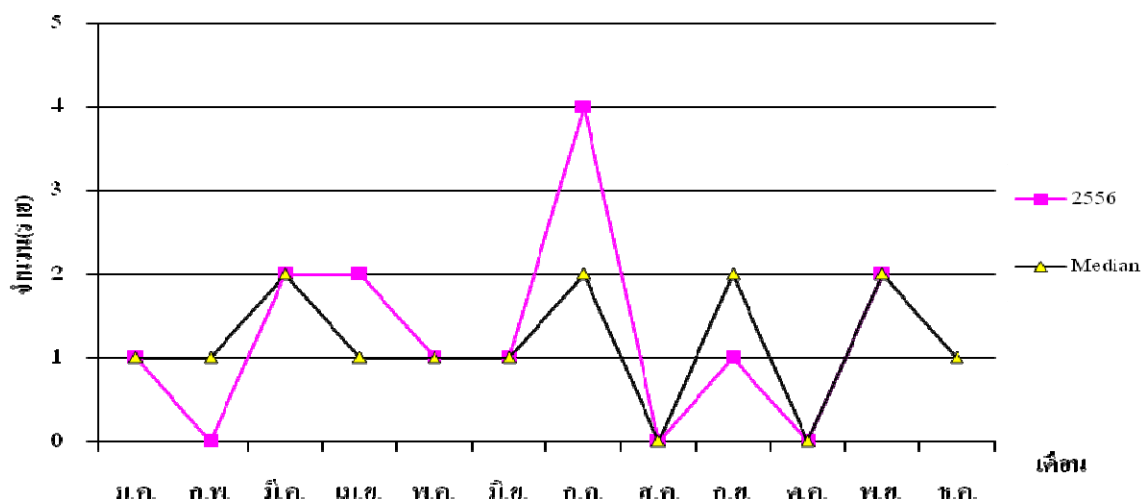
อำเภอถลาง : ตั้งแต่วันที่ 1 มกราคม ถึง 30 พฤศจิกายน 2556 มีรายงานผู้ป่วยโรคมาลาเรีย รวมทั้งสิ้น 14 ราย คิดเป็นอัตราป่วย 0.16 ต่อพัน ไม่มีรายงานผู้ป่วยเสียชีวิต

ลักษณะการกระจาย

พื้นที่เกิดโรค : พบผู้ป่วยสูงสุดคือตำบลสาธิต อัตราป่วย 0.36 ต่อพันประชากร (จำนวน 2 ราย) รองลงมาตำบลศรีสุนทร อัตราป่วย 0.27 ต่อพันคน (5 ราย) ตำบลเทพกระษัตรี อัตราป่วย 0.20 ต่อพันคน (4 ราย) ตำบลไม้ขาว อัตราป่วย 0.16 ต่อพันคน (2 ราย) และตำบลเชิงทะเล อัตราป่วย 0.06 ต่อพันคน (1 ราย) และ ตามลำดับ

กลุ่มอายุที่พบโรค : กลุ่มอายุที่มีอัตราป่วย คือ กลุ่มอายุ 15-24 ปี จำนวน 6 ราย (0.47 ต่อพัน) รองลงมาคือกลุ่มอายุ 25-34 ปี จำนวน 4 ราย (0.26 ต่อพัน) อายุ 55-64 ปี จำนวน 1 ราย (0.14 ต่อพัน) กลุ่มอายุ 35-44 ปี จำนวน 2 ราย (0.12 ต่อพัน) กลุ่มอายุ 45-54 ปี จำนวน 1 ราย (0.08 ต่อพัน) ตามลำดับ

สถานการณ์โรคมาลาเรียในเดือน พฤศจิกายน 2556 มีจำนวนผู้ป่วยต่ำกว่าค่ามัธยฐาน 5 ปี ย้อนหลัง ดังภาพที่ 5 ภาพที่ 5 จำนวนผู้ป่วยโรคมาลาเรียอำเภอถลาง ปี 2556 เปรียบเทียบกับค่ามัธยฐานย้อนหลัง 5 ปี (พ.ศ.2551-2555)



●*สถานการณ์โรคไข้หวัดใหญ่

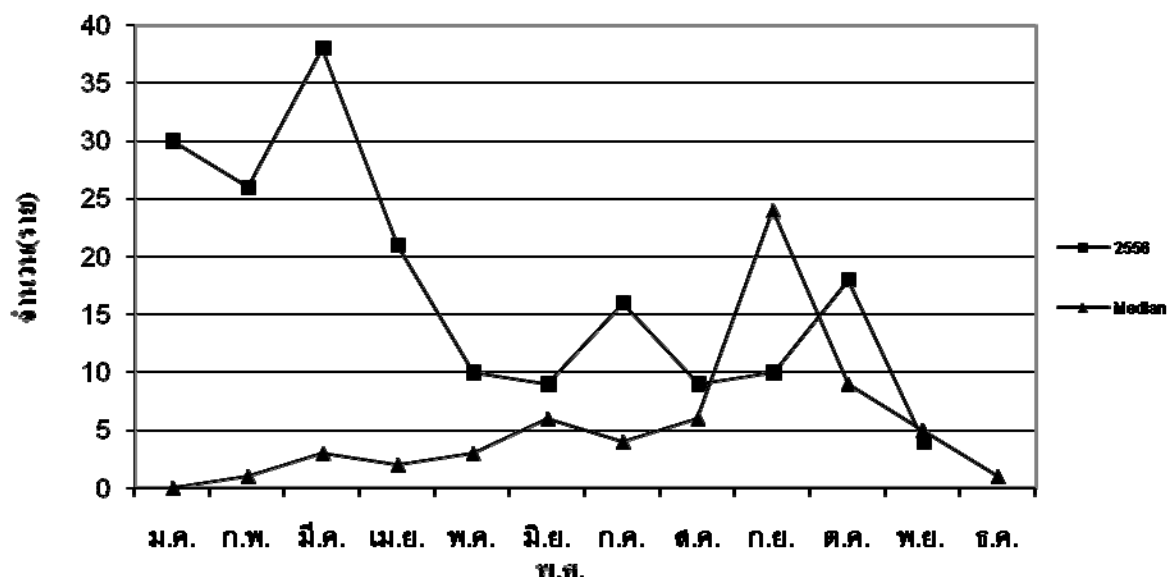
ตั้งแต่วันที่ 1 มกราคม ถึง 30 พฤศจิกายน 2556 มีรายงานผู้ป่วยโรคไข้หวัดใหญ่ตามฤดูกาล รวมทั้งสิ้น 191 ราย คิดเป็นอัตราป่วย 215.80 ต่อแสน ไม่พบผู้ป่วยโรคไข้หวัดใหญ่สายพันธุ์ใหม่ชนิด A (H1N1)

ลักษณะการกระจาย

พื้นที่เกิดโรค : ตำบลสาคร มีอัตราป่วยสูงสุด อัตราป่วย 337.36 ต่อแสนประชากร (19 ราย) รองลงมา ตำบลเทพกระษัตรี อัตราป่วย 272.70 ต่อแสนประชากร (55 ราย) ตำบลป่าคลอก 234.11 ต่อแสนประชากร (33 ราย) ตำบลไม้ขาว อัตราป่วย 215.12 ต่อแสนประชากร (27 ราย) ตำบลศรีสุนทร อัตราป่วย 191.05 ต่อแสนประชากร (36 ราย) และตำบลเชิงทะเล อัตราป่วย 121.98 ต่อแสนประชากร (21 ราย) ตามลำดับ

กลุ่มอายุที่พบโรค : กลุ่มอายุที่มีอัตราป่วยสูงสุดคือ 0-4 ปี อัตราป่วย 537.41 ต่อแสนประชากร (จำนวน 38 ราย) รองลงมาคือกลุ่มอายุ 5-9 ปี อัตราป่วย 339.51 ต่อแสนประชากร(จำนวน 22 ราย) กลุ่มอายุ 15-24 ปี อัตราป่วย 268.71 ต่อแสนประชากร (จำนวน 34 ราย) กลุ่มอายุ 10-14 ปี อัตราป่วย 258.93 ต่อแสนประชากร(จำนวน 15 ราย) กลุ่มอายุ 25-34 ปี อัตราป่วย 202.56 ต่อแสน ประชากร(จำนวน 31 ราย) กลุ่มอายุ 35-44 ปี อัตราป่วย 167.60 ต่อแสนประชากร(จำนวน 27 ราย) กลุ่มอายุ 45-54 ปี อัตราป่วย 129.41 ต่อแสนประชากร(จำนวน 16 ราย) กลุ่มอายุ 55-64 ปี อัตราป่วย 86.21 ต่อแสนประชากร(จำนวน 6 ราย) และอายุ 65 ปี อัตราป่วย 34.65 ต่อแสนประชากร(จำนวน 2 ราย) ตามลำดับ

สถานการณ์โรคไข้หวัดใหญ่ในเดือน พฤศจิกายน มีแนวโน้มเพิ่มขึ้น ดังภาพที่ 6
ภาพที่ 6 จำนวนผู้ป่วยโรคไข้หวัดใหญ่อำเภอถลาง จังหวัดภูเก็ต ปี 2556 เปรียบเทียบกับค่ามัธยฐานย้อนหลัง 5 ปี (พ.ศ. 2551- 2555)

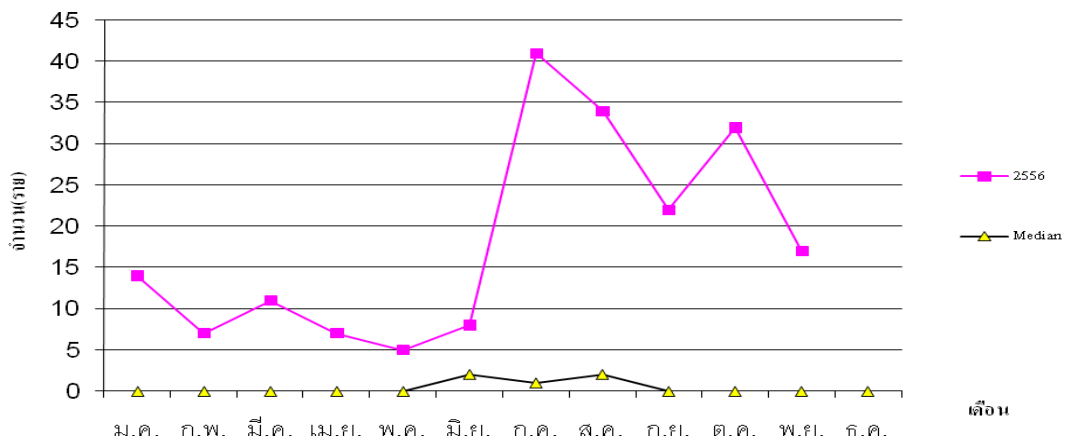


หมายเหตุ โรคไข้หวัดใหญ่ใช้ฐานข้อมูลจากศูนย์ระบาดวิทยาอำเภอถลาง

*** สถานการณ์โรคมือเท้าปาก**

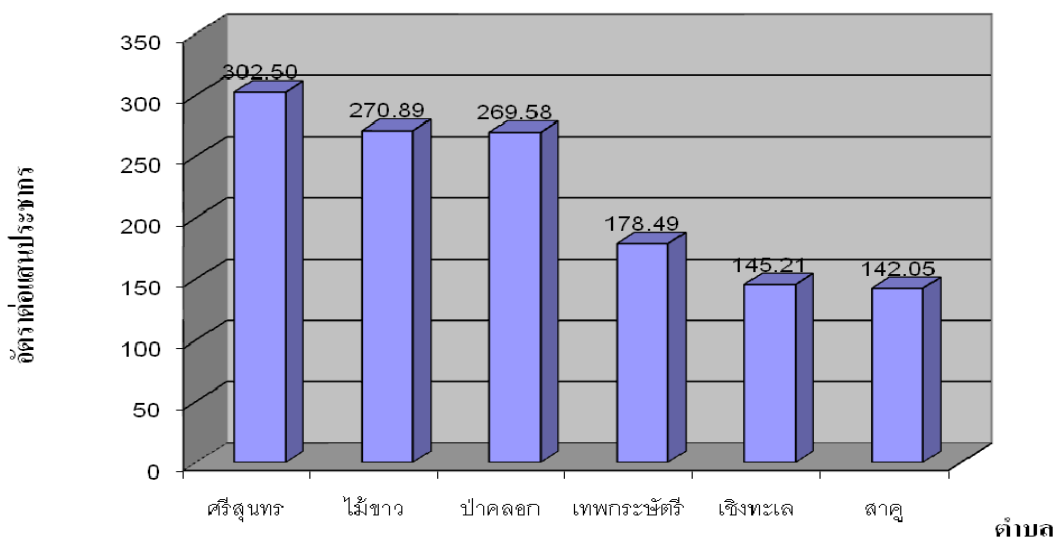
ตั้งแต่วันที่ 1 มกราคม ถึง 30 พฤศจิกายน 2556 มีรายงานผู้ป่วยโรคมือเท้าปาก รวมทั้งสิ้น 198 ราย คิดเป็นอัตราป่วย 223.71 ต่อแสนประชากร ไม่พบผู้ป่วยเสียชีวิต

ภาพที่ 7 จำนวนผู้ป่วยโรคมือเท้าปากอำเภอถลาง จำแนกรายเดือน 1 มกราคม- 30 พฤศจิกายน 2556 เปรียบเทียบกับค่ามัธยฐานย้อนหลัง 5 ปี (พ.ศ.2551- 2555)



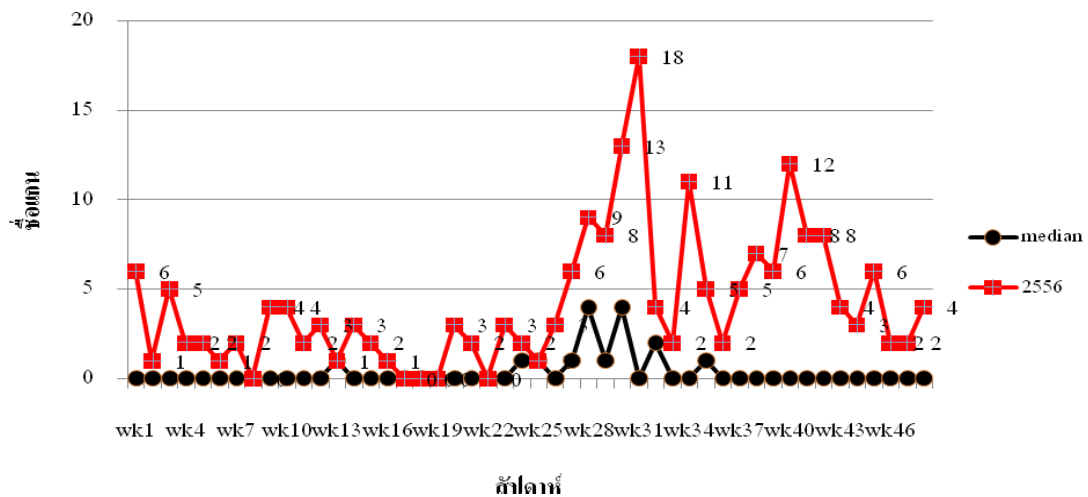
พื้นที่เกิดโรค : อัตราป่วยสูงสุดคือ ตำบลศรีสุนทร 302.50 ต่อแสนประชากร (57 ราย) รองลงมาคือ ตำบลไม้ขาว อัตราป่วย 270.89 ต่อแสนประชากร (34 ราย) ตำบลป่าคลอก 269.58 ต่อแสนประชากร (38 ราย) ตำบลเทพกระษัตรี 178.49 ต่อแสนประชากร (36 ราย) ตำบลเชิงทะเล อัตราป่วย 178.49 ต่อแสนประชากร (25 ราย) และตำบลสาคร อัตราป่วย 142.05 ต่อแสนประชากร (8 ราย) ตามลำดับ

ภาพที่ 8 อัตราป่วยโรคมือเท้าปากต่อแสนประชากรจำแนกรายเดือน 1 มกราคม - 30 พฤศจิกายน 2556 อำเภอถลาง จังหวัดภูเก็ต



จากข้อมูลการเฝ้าระวังทางระบาดวิทยาของจังหวัดภูเก็ต รง.506 และ รง.507 ตั้งแต่สัปดาห์ที่ 1 สัปดาห์ที่ 48 มีผู้ป่วยโรคมือเท้าปาก จำนวน 198 ราย คิดเป็นอัตราป่วย 223.71 ต่อแสนประชากร พบจำนวนผู้ป่วยสูงที่สุดคือ ตำบลศรีสุนทร 302.50 ต่อแสนประชากร (57 ราย) รองลงมาคือ ตำบลไม้ขาว อัตราป่วย 270.89 ต่อแสนประชากร (34 ราย) ตำบลป่าคลอก 269.58 ต่อแสนประชากร (38 ราย) ตำบลเทพกระษัตรี 178.49 ต่อแสนประชากร (36 ราย) ตำบลเชิงทะเล อัตราป่วย 145.21 ต่อแสนประชากร (25 ราย) และตำบลสาธุ อัตราป่วย 142.05 ต่อแสนประชากร (8 ราย) ตามลำดับ ไม่มีรายงานผู้ป่วยเสียชีวิต ดั่งมีรายละเอียดในภาพที่ 9

ภาพที่ 9 จำนวนผู้ป่วยโรคมือเท้าปากจำแนกรายสัปดาห์ ระหว่างสัปดาห์ที่ 1 - 48 อำเภอถลาง ปี 2556



ภาพที่ 10 อัตราป่วยโรคมือเท้าปากจำแนกรายเดือน 1 มกราคม - 30 พฤศจิกายน 2556 อำเภอถลาง จังหวัดภูเก็ต

หมู่ที่	เทพฯ	ศรีสุนทร	เชิงทะเล	ป่าคลอก	ไม้ขาว	สาธุ
1	8	16	6	14	1	3
2	3	2	11	7	21	1
3	2	8	0	3	1	3
4	10	13	2	7	0	0
5	4	10	2	2	6	1
6	1	0	4	0	4	0
7	2	2	0	0	1	0
8	4	6	0	2	0	0
9	1	0	0	3	0	0
10	0	0	0	0	0	0
11	1	0	0	0	0	0
รวม	36	57	25	38	34	8
อัตราป่วย/แสน	178.49	302.50	145.21	269.58	270.89	142.05
รวมอำเภอ	198					
	223.71					

กลุ่มอายุที่พบโรค : กลุ่มอายุที่มีอัตราป่วยสูงสุดคือกลุ่มอายุ 0-4 ปี อัตราป่วย 23.62 ต่อแสนประชากร(จำนวน 167 ราย) กลุ่มอายุ 5-9 ปี อัตราป่วย 3.24 ต่อแสนประชากร(จำนวน 21 ราย) กลุ่มอายุ 10-14 ปี อัตราป่วย 1.38 ต่อแสนประชากร(จำนวน 8 ราย) และกลุ่มอายุ 25-34 ปี อัตราป่วย 0.13 ต่อแสนประชากร(จำนวน 2 ราย) ตามลำดับ

ภาพที่ 11 อัตราป่วยโรคมือเท้าปากจำแนกกลุ่มอายุ 1 มกราคม - 30 พฤศจิกายน 2556 อำเภออกลง จังหวัดภูเก็ต

