



รายงานการเฝ้าระวังทางระบาดวิทยาประจำเดือน

Monthly Epidemiological Surveillance Report

[Http://www.Tecphuket.com](http://www.Tecphuket.com)

Email : Epidthalang@gmail.com

ปีที่ 3 ฉบับที่ 12 : ธันวาคม 2556

Volume 3 Number 12 : December ,2013

ศูนย์ระบาดวิทยาอำเภอกลาง โรงพยาบาลกลาง จังหวัดภูเก็ต

สารบัญ

- รายงานการเฝ้าระวังทางระบาดวิทยาอำเภอกลาง ประจำเดือน ธันวาคม 2556

รายงานการเฝ้าระวังทางระบาดวิทยาอำเภอกลาง ได้รวบรวมจากบัตรรายงานผู้ป่วย (รง.506, รง.507) ที่โรงพยาบาลกลาง ได้รับรายงานจากสถานบริการสาธารณสุขในอำเภอประจำปี 2556 (ระหว่างวันที่ 1 มกราคม – 31 ธันวาคม 2556) จำนวน 6,091 บัตร

♣ การรับส่งบัตรรายงาน 506

ตารางที่ 1 จำนวนบัตรรายงาน 506,507 และความทันเวลา จำแนกตามสถานบริการ อำเภอกลาง จังหวัดภูเก็ต

สถานบริการ	จำนวนบัตรรายงาน 506 (1 – 31 ธ.ค.56)					จำนวนบัตรรายงาน 506 (1 ม.ค. – 31 ธ.ค.56)				
	ทันเวลา	ร้อยละ	ไม่ทันเวลา	ร้อยละ	รวม	ทันเวลา	ร้อยละ	ไม่ทันเวลา	ร้อยละ	รวม
1. โรงพยาบาลกลาง	350	100	0	0.00	350	5469	93.89	356	6.11	5825
2. รพ.สต.ศรีสุนทร	3	100	0	0.00	3	20	51.28	19	48.72	39
3. รพ.สต.บ้านท่าเหนือ	12	100	0	0.00	12	69	94.52	4	5.48	73
4. รพ.สต.เชิงทะเล	1	100	0	0.00	1	31	77.50	9	22.50	40
5. รพ.สต.บ้านบางเทา	0	0	0	0	0	14	45.16	17	54.84	31
6. รพ.สต.ป่าคลอก	0	0	0	0	0	4	80.00	1	20.00	5
7. รพ.สต.บ้านพารา	0	0	0	0	0	3	100	0	0.00	3
8. รพ.สต.บ้านเกาะนาคา	0	0	0	0	0	0	0.00	2	100	2
9. รพ.สต.ไม้ขาว	0	0	0	0	0	14	66.67	7	33.33	21
10. รพ.สต.บ้านไม้ขาว	4	100	0	0.00	4	34	91.89	3	8.11	37
11. รพ.สต.สาธุ	0	0	0	0	0	9	90.00	1	10.00	10
12. ศสช.เทพกระษัตรี	0	0.00	1	100	1	2	40.00	3	60.00	5
13. ศสช.มุดคอกขาว	0	0	0	0	0	0	0	0	0	0
รวม	370	99.73	1	0.27	371	5,669	93.07	422	6.93	6,091

ที่มา : รง.506 และ รง.507 ศูนย์ระบาดวิทยาอำเภอกลาง จังหวัดภูเก็ต

ความครอบคลุมของสถานบริการระดับอำเภอ

สถานบริการที่ไม่มีรายงานผู้ป่วย 506 จำนวน 7 แห่ง คือ รพ.สต.บ้านบางเทา,รพ.สต.ป่าคลอก ,รพ.สต.บ้านพารา, รพ.สต.บ้านเกาะนาคา,รพ.สต.ไม้ขาว ,รพ.สต.สาธุ และศสช.มุดคอกขาว

สรุปความทันเวลาของบัตรรายงาน 506 ระดับศูนย์ระดับอำเภอกลาง ความทันเวลาเท่ากับร้อยละ 93.07

สรุปความทันเวลาของบัตรรายงาน 506 โรงพยาบาลกลาง ความทันเวลา ร้อยละ 93.89

๑๐*10 อันดับโรคที่มีอัตราป่วยสูงสุด

โรคที่ต้องเฝ้าระวังที่มีอัตราป่วยต่อแสนประชากร 10 อันดับแรกของอำเภอกลาง จังหวัดภูเก็ต ได้แก่ ไข้ไม่ทราบสาเหตุ , อุจจาระร่วง , ไข้เลือดออก,ปอดบวม, ตาแดง/ตาอักเสบ, สุกใส , ไข้หวัดใหญ่ , มือเท้าปาก,บิดมีตัว และโรคติดต่อทางเพศสัมพันธ์ ตามลำดับ รายละเอียด ดังตารางที่ 1

ตารางที่ 1 จำนวนและอัตราป่วยด้วยโรคที่ต้องเฝ้าระวัง 10 อันดับแรก ของจังหวัดอำเภอกลาง จังหวัดภูเก็ต ตั้งแต่วันที่ 1 มกราคม - 31 ธันวาคม 2556

โรค	1.เทพกระษัตรี		2.ศรีสุนทร		3.เชิงทะเล		4.ป่าคลอก		5.ไม้ขาว		6.สาธุ		8.อำเภอกลาง	
	จำนวน	อัตรา/แสน	จำนวน	อัตรา/แสน	จำนวน	อัตรา/แสน	จำนวน	อัตรา/แสน	จำนวน	อัตรา/แสน	จำนวน	อัตรา/แสน	จำนวน	อัตรา/แสน
1.PUO	790	3,916.90	595	3,157.67	392	2,276.95	405	2,873.16	412	3,282.61	204	3,622.16	2798	3,161.33
2.อุจจาระร่วง	428	2,122.07	382	2,027.28	232	1,347.58	135	957.72	190	1,513.82	126	2,237.22	1493	1,686.87
3.DHF	211	1,046.16	182	965.88	96	557.62	127	900.96	151	1,203.09	62	1,100.85	829	936.65
4.ปอดบวม	64	317.32	68	360.88	30	174.26	29	205.73	46	366.50	23	408.38	260	293.76
5.โรคตาแดง	61	302.44	71	376.80	41	238.15	16	113.51	27	215.12	14	248.58	230	259.87
6.สุกใส	51	252.86	53	281.27	24	139.41	22	156.07	39	310.73	16	284.09	205	231.62
7.ไข้หวัดใหญ่	55	272.70	36	191.05	21	121.98	33	234.11	27	215.12	19	337.36	191	215.80
8.มือเท้าปาก	34	168.58	45	238.82	20	116.17	29	205.73	27	215.12	9	159.80	164	185.30
9.Amoebic บิดมีตัว	24	118.99	19	100.83	8	46.47	6	42.57	13	103.58	7	124.29	77	87.00
10.Sexual Disease	8	39.66	17	90.22	10	58.09	6	42.57	10	79.67	2	35.51	53	59.88

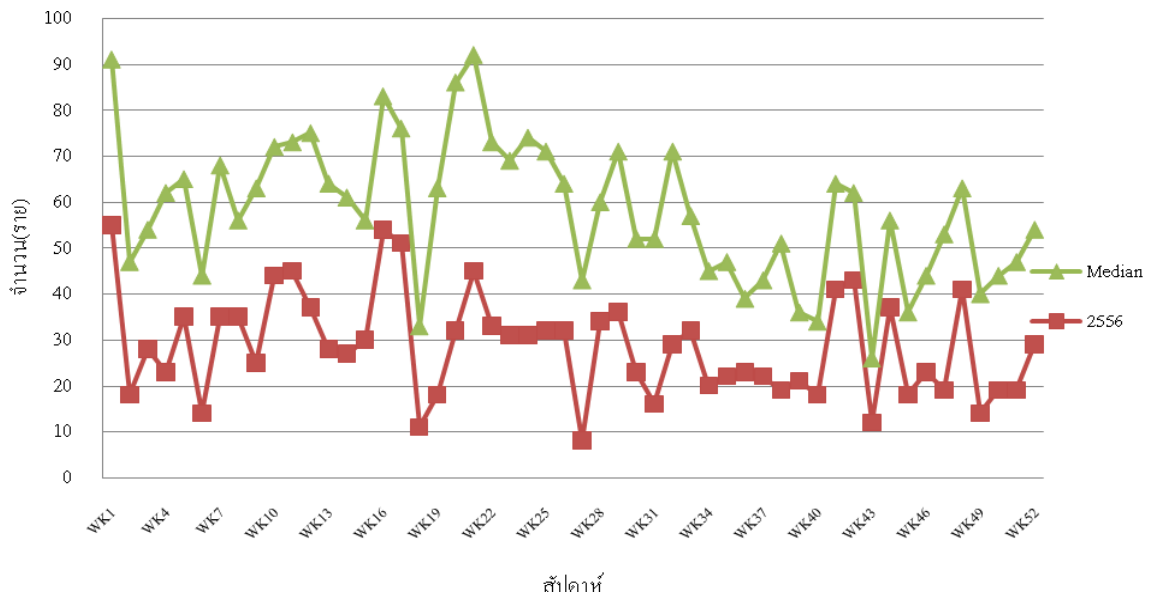
ที่มา : รง.506 และ รง.507 ศูนย์ระดับอำเภออำเภอกลาง จังหวัดภูเก็ต

๒ สถานการณ์โรคที่สำคัญเดือน ธันวาคม 2556

●* สถานการณ์โรคอุจจาระร่วงเฉียบพลัน

จากข้อมูลการเฝ้าระวังทางระบาดวิทยาของจังหวัดภูเก็ต รง.506 และ รง.507 ตั้งแต่สัปดาห์ที่ 1 สัปดาห์ที่ 52 มีผู้ป่วยโรคอุจจาระร่วงเฉียบพลัน จำนวน 1,487 ราย คิดเป็นอัตราป่วย 1,680.09 ต่อแสนประชากร ไม่มีรายงานผู้ป่วยเสียชีวิต ดังมีรายละเอียดในภาพที่ 1

ภาพที่ 1 จำนวนผู้ป่วยโรคอุจจาระร่วงเฉียบพลัน จำแนกรายสัปดาห์ ระหว่างสัปดาห์ที่ 1 - 52 อำเภอถลาง ปี 2556



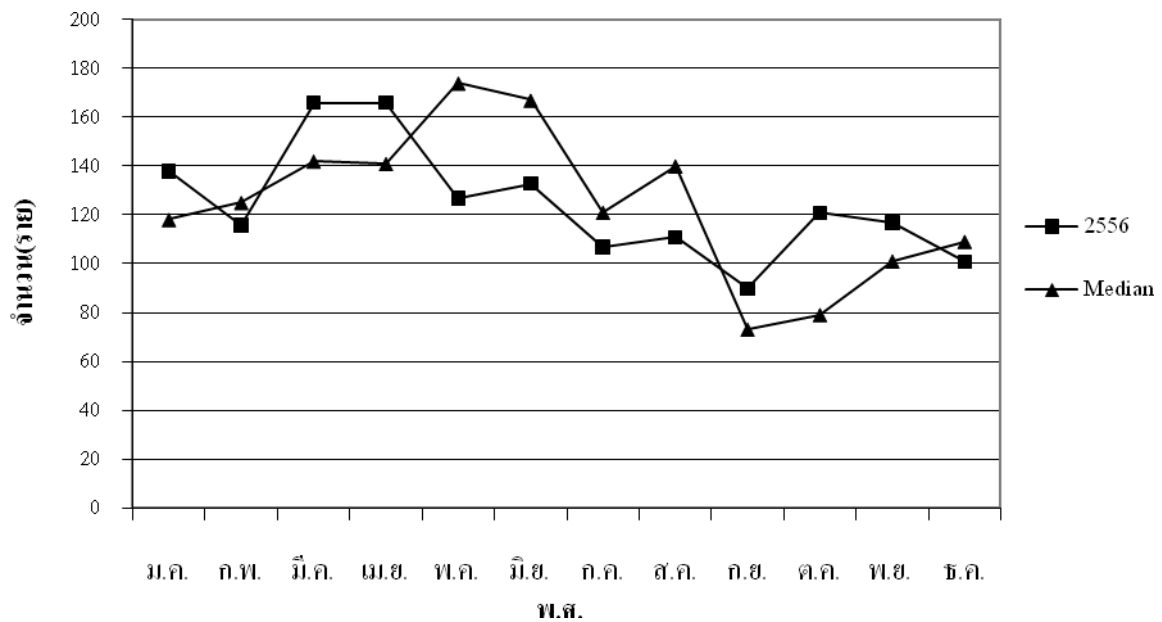
ลักษณะการกระจาย

พื้นที่เกิดโรค : ตั้งแต่สัปดาห์ที่ 1 – สัปดาห์ที่ 52 พบว่าตำบลสาตุ มีอัตราป่วยสูงสุด 2,237.22 ต่อแสนประชากร (126 ราย) รองลงมาตำบลเทพกระษัตรี อัตราป่วย 2,117.11 ต่อแสนประชากร (427 ราย) ตำบลศรีสุนทร อัตราป่วย 2,011.36 ต่อแสน (379 ราย) ตำบลไม้ขาว อัตราป่วย 1,505.86 ต่อแสนประชากร (189 ราย) ตำบลเชิงทะเล อัตราป่วย 1,341.78 ต่อแสนประชากร (231 ราย) และตำบลป่าคลอก อัตราป่วย 957.72 ต่อแสนประชากร (135 ราย) ตามลำดับ

กลุ่มอายุที่พบโรค : ตั้งแต่ 1 มกราคม -31 ธันวาคม 2556 พบว่าอัตราป่วยสูงที่สุดกลุ่มอายุ 0-4 ปี อัตราป่วย 5,006.36 ต่อแสน(354 ราย) รองลงมา กลุ่มอายุ 15-24 ปี คิดเป็นอัตรา 1,944.20 ต่อแสน (246 ราย) กลุ่มอายุ 5-9 อัตราป่วย 1,836.42 ต่อแสน (119 ราย) กลุ่มอายุ 25-34 ปี อัตราป่วย 1,640.09 ต่อแสนประชากร(251 ราย) กลุ่มอายุ 65 ปีขึ้นไป อัตราป่วย 1,489.95 ต่อแสน (86 ราย) กลุ่มอายุ 55-64 ปี อัตราป่วย 1,278.74 ต่อแสนประชากร(89 ราย) กลุ่มอายุ 35-44 ปี อัตราป่วย 1,049.04 ต่อแสนประชากร(169 ราย) กลุ่มอายุ 10-14 ปี อัตราป่วย 1,018.47 ต่อแสนประชากร(59 ราย) และพบอัตราป่วยน้อยที่สุดใน กลุ่มอายุ 45-54 ปี อัตราป่วย 970.56 ต่อแสนประชากร(120 ราย) ตามลำดับ

ขณะนี้ ยังคงพบผู้ป่วยอย่างต่อเนื่องในทุกพื้นที่ ซึ่งเมื่อเปรียบเทียบกับค่ามัธยฐาน 5 ปี ย้อนหลัง (พ.ศ. 2551-2555) พบว่า จำนวนผู้ป่วยต่ำกว่าค่ามัธยฐาน ดังภาพที่ 2

ภาพที่ 2 จำนวนผู้ป่วยโรคอุจจาระร่วงเฉียบพลันจำแนกรายเดือน อำเภอกลาง เดือน ธันวาคม 2556



📍* สถานการณ์โรคไข้เลือดออก

จากข้อมูลการเฝ้าระวังทางระบาดวิทยาของจังหวัดภูเก็ต รง.506 และ รง.507 ตั้งแต่วันที่ 1 มกราคม – 31 ธันวาคม 2556 มีจำนวนผู้ป่วยที่ยืนยันการวินิจฉัยแล้ว จำนวน 2,284 ราย (DHF=821 ราย, DSS=15 ราย, DF=1,448 ราย) คิดเป็นอัตราป่วย 638.85 ต่อแสน อำเภอกลาง อัตราป่วยสูงสุด จำนวน 829 ราย (DHF=228 ราย, DSS=8 ราย, DF=593 ราย) คิดเป็นอัตราป่วย 936.65 ต่อแสนประชากร รองลงมา อำเภอกะทู้ จำนวน 406 ราย (DHF=132 ราย, DSS=1 ราย, DF=273 ราย) คิดเป็น อัตราป่วย 803.04 ต่อแสนประชากร และอำเภอเมือง จำนวน 1,049 ราย ราย (DHF=461 ราย, DSS=6 ราย, DF=582 ราย) คิดเป็นอัตราป่วย 472.86 ต่อแสนประชากร เสียชีวิต 1 ราย เป็น เด็กหญิงชาวพม่า อายุ 6 ปี อาศัยอยู่ในพื้นที่หมู่ 7 ตำบลฉลอง อัตราตาย 0.29 ต่อแสนประชากร อัตราป่วยตาย ร้อยละ 0.281

อำเภอกลาง มีอัตราป่วยสูงเป็นอันดับที่ 1 ของจังหวัดภูเก็ต

จากข้อมูลการเฝ้าระวังทางระบาดวิทยาของ ศูนย์ระบาดอำเภอกลาง และจังหวัดภูเก็ต รง.506 และ รง.507 ตั้งแต่วันที่ 1 มกราคม - 31 ธันวาคม 2556 มีจำนวนผู้ป่วยที่ยืนยันการวินิจฉัยแล้ว จำนวน 829 ราย คิดเป็น อัตราป่วย 936.65 ต่อแสนประชากร พบอัตราป่วยสูงที่สุดคือตำบลไม้ขาว จำนวน 151 ราย คิดเป็นอัตราป่วย 1,203.09 ต่อแสนประชากร รองลงมาคือ ตำบลสาธุ จำนวน 62 ราย คิดเป็นอัตราป่วย 1,100.85 ต่อแสนประชากร ตำบลเทพกระษัตรี จำนวน 211 ราย คิดเป็นอัตราป่วย 1,046.16 ต่อแสนประชากร ตำบลศรีสุนทร จำนวน 182 ราย คิดเป็นอัตราป่วย 965.88 ต่อแสนประชากร ตำบลป่าคลอก จำนวน 127 ราย คิดเป็นอัตราป่วย 900.62 ต่อแสนประชากร และ ตำบลเชิงทะเล จำนวน 96 ราย คิดเป็นอัตราป่วย 557.62 ต่อแสนประชากร ตามลำดับ ไม่มีรายงานผู้ป่วยเสียชีวิต

ลักษณะการกระจาย

พื้นที่เกิดโรค : ตำบลที่มีอัตราป่วยสูงสุด คือตำบลไม้ขาว จำนวน 151 ราย คิดเป็นอัตราป่วย 1,203.09 ต่อแสนประชากร รองลงมาคือ ตำบลสาธุ จำนวน 62 ราย คิดเป็นอัตราป่วย 1,100.85 ต่อแสนประชากร ตำบลเทพกระษัตรี จำนวน 211 ราย คิดเป็นอัตราป่วย 1,046.16 ต่อแสนประชากร ตำบลศรีสุนทร จำนวน 182 ราย คิดเป็นอัตราป่วย 965.88 ต่อแสนประชากร ตำบลป่าคลอก จำนวน 127 ราย คิดเป็นอัตราป่วย 900.62 ต่อแสนประชากร และตำบลเชิงทะเล จำนวน 96 ราย คิดเป็นอัตราป่วย 557.62 ต่อแสนประชากร ตามลำดับ ไม่มีรายงานผู้ป่วยเสียชีวิต

ภาพที่ 3 ตารางผู้ป่วยโรคไข้เลือดออก อำเภอถลาง จำแนกรายตำบล เดือน มกราคม – ธันวาคม 2556

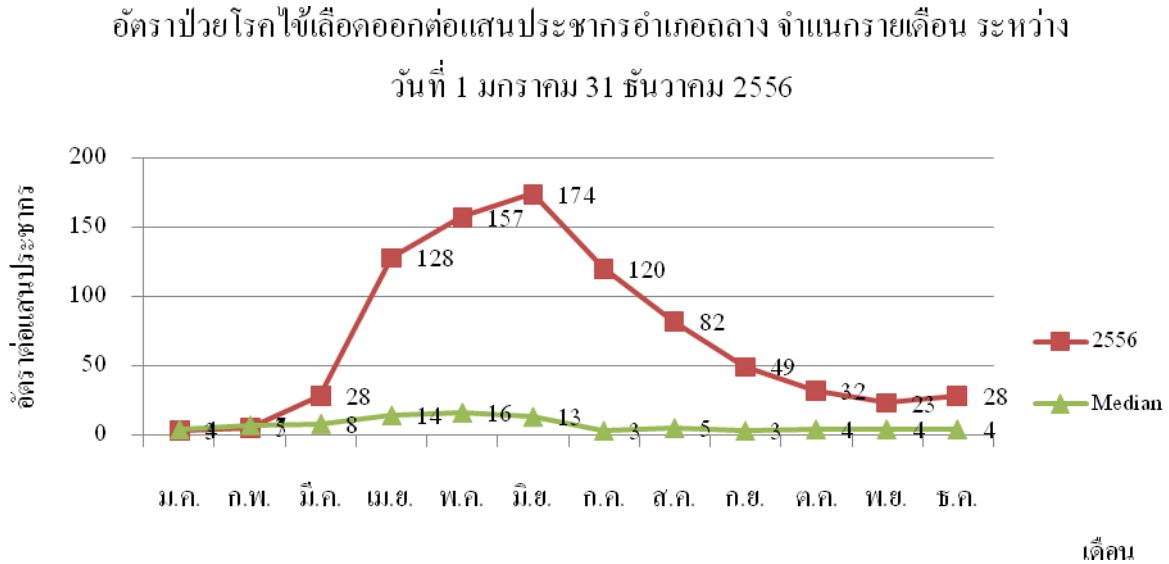
หมู่ที่	เทพกระษัตรี	ศรีสุนทร	เชิงทะเล	ป่าคลอก	ไม้ขาว	สาธุ
1	66	32	29	27	45	35
2	4	15	14	15	25	3
3	10	15	6	10	17	10
4	40	30	12	21	41	4
5	29	46	18	2	11	10
6	2	6	17	21	9	
7	25	15		12	3	
8	11	23		9		
9	14			10		
10	2					
11	8					
รวม	211	182	96	127	151	62
อัตราป่วย/แสน	1046.16	965.88	557.62	900.96	1203.09	1100.85
รวมอำเภอ	829					
อัตราป่วย/แสน	936.65					

ที่มา : ศูนย์ระบาด คปสอ.ถลางและงานระบาด สสจ.ภูเก็ต

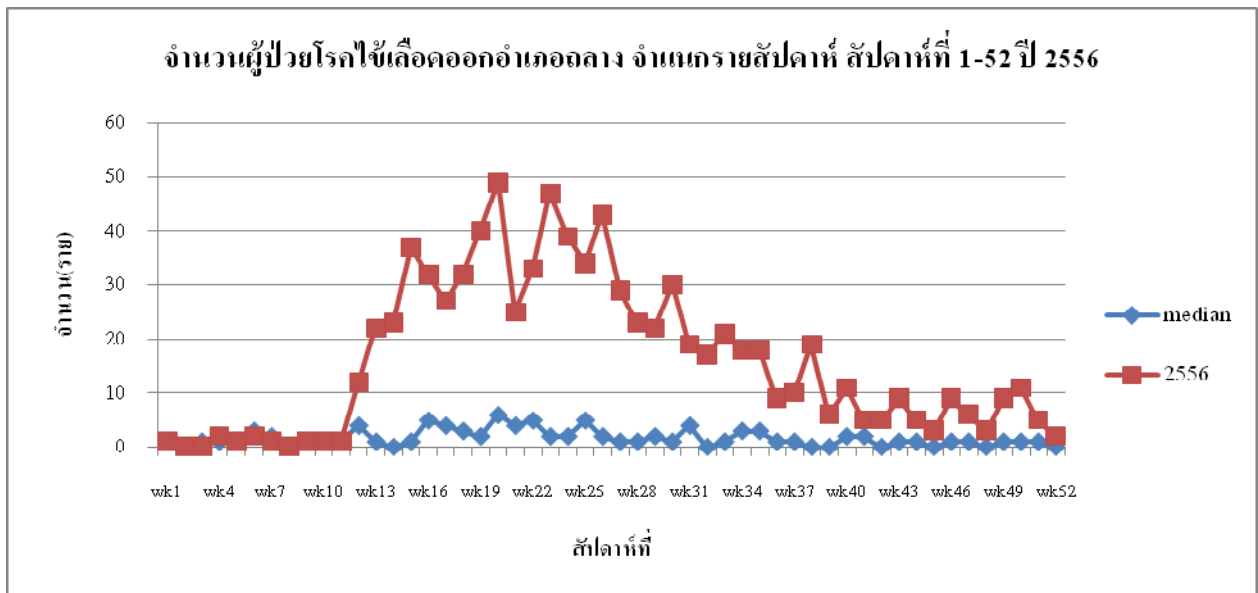
กลุ่มอายุที่พบโรค : พบมากที่สุดในกลุ่มกลุ่มอายุ 10-14 ปี อัตราป่วย 1,795.27 ต่อแสนประชากร(104 ราย) รองลงมาคือ กลุ่มอายุ 15-24 ปี อัตราป่วย 1,722.91 ต่อแสนประชากร(218 ราย) กลุ่มอายุ 5-9 ปี อัตราป่วย 1,450.62 ต่อแสนประชากร (94 ราย) กลุ่มอายุ 0-4 ปี อัตราป่วย 961.67 ต่อแสนประชากร (68 ราย) กลุ่มอายุ 25-34 ปี อัตราป่วย 960.53 ต่อแสนประชากร (147 ราย) กลุ่มอายุ 35-44 ปี อัตราป่วย 602.11 ต่อแสนประชากร (97 ราย) กลุ่มอายุ 55-64 ปี อัตราป่วย 460.34 ต่อแสนประชากร (39 ราย) กลุ่มอายุ 45-54 ปี อัตราป่วย 428.66 ต่อแสนประชากร (53 ราย) และ 65 ปีขึ้นไป อัตราป่วย 155.93 ต่อแสนประชากร (9 ราย) ตามลำดับ

ขณะนี้ ยังคงพบผู้ป่วยอย่างต่อเนื่องในทุกพื้นที่ ซึ่งเมื่อเปรียบเทียบกับค่ามัธยฐาน 5 ปี ย้อนหลัง (พ.ศ. 2551-2555) พบว่า จำนวนผู้ป่วยสูงกว่าค่ามัธยฐานและมีแนวโน้มลดลง ดังภาพที่ 4

ภาพที่ 4 จำนวนผู้ป่วยโรคไข้เลือดออกอำเภอถลาง จังหวัดภูเก็ต ปี 2556 เปรียบเทียบกับค่ามัธยฐานย้อนหลัง 5 ปี (พ.ศ. 2551-2555)



ภาพที่ 5 จำนวนผู้ป่วยโรคไข้เลือดออกอำเภอถลาง จำแนกรายสัปดาห์ สัปดาห์ที่ 1-52 ปี 2556 เปรียบเทียบกับค่ามัธยฐานย้อนหลัง 5 ปี (พ.ศ.2551-2555)



อำเภอถลางมีการสำรวจค่าดัชนีลูกน้ำยุงลายทุกเดือน เพื่อวิเคราะห์และดูแลแนวโน้มและความเสี่ยงในการเกิดการระบาดในแต่พื้นที่

ข้อเสนอแนะ

1. ต้องดำเนินการรณรงค์อย่างต่อเนื่อง โดยขอความร่วมมือกับทุกหน่วยงานเร่งรัดการกำจัดแหล่งเพาะพันธุ์ลูกน้ำยุงลาย
2. ให้ดำเนินการสำรวจค่าดัชนีความชุกชุมของลูกน้ำยุงลายในชุมชน ซึ่งค่าดัชนีความชุกชุมของลูกน้ำยุงลายในชุมชนจะเป็นข้อมูลใช้ในการกำกับ ติดตาม และวางแผนดำเนินการป้องกันและควบคุมโรคไข้เลือดออกในชุมชนได้อย่างมีประสิทธิภาพยิ่งขึ้น

●* สถานการณ์โรคมาลาเรีย

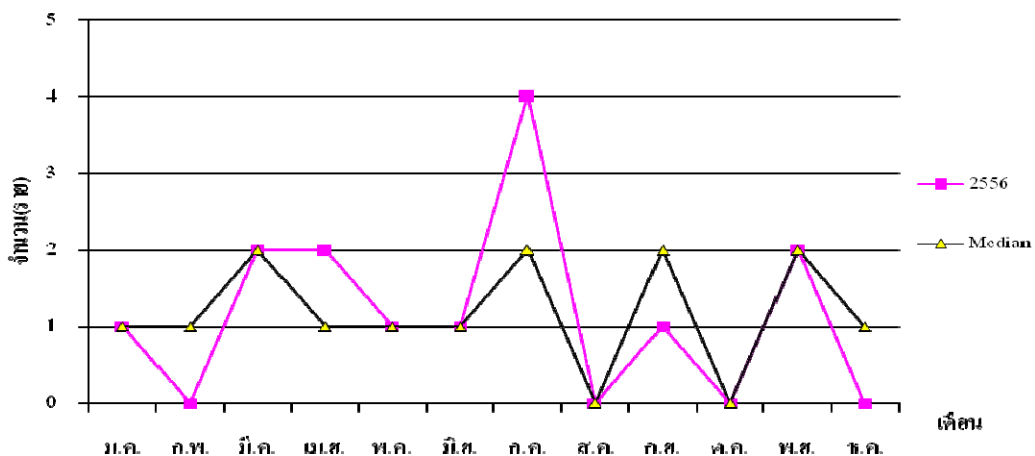
อำเภอถลาง : ตั้งแต่วันที่ 1 มกราคม ถึง 31 ธันวาคม 2556 มีรายงานผู้ป่วยโรคมาลาเรีย รวมทั้งสิ้น 14 ราย คิดเป็นอัตราป่วย 0.16 ต่อพัน ไม่มีรายงานผู้ป่วยเสียชีวิต

ลักษณะการกระจาย

พื้นที่เกิดโรค : พบผู้ป่วยสูงสุดคือตำบลสาธุ อัตราป่วย 0.36 ต่อพันประชากร (จำนวน 2 ราย) รองลงมาตำบลศรีสุนทร อัตราป่วย 0.27 ต่อพันคน (5 ราย) ตำบลเทพกระษัตรี อัตราป่วย 0.20 ต่อพันคน (4 ราย) ตำบลไม้ขาว อัตราป่วย 0.16 ต่อพันคน (2 ราย) และตำบลเชิงทะเล อัตราป่วย 0.06 ต่อพันคน (1 ราย) และ ตามลำดับ

กลุ่มอายุที่พบโรค : กลุ่มอายุที่มีอัตราป่วย คือ กลุ่มอายุ 15-24 ปี จำนวน 6 ราย (0.47 ต่อพัน) รองลงมา กลุ่มอายุ 25-34 ปี จำนวน 4 ราย (0.26 ต่อพัน) อายุ 55-64 ปี จำนวน 1 ราย (0.14 ต่อพัน) กลุ่มอายุ 35-44 ปี จำนวน 2 ราย (0.12 ต่อพัน) กลุ่มอายุ 45-54 ปี จำนวน 1 ราย (0.08 ต่อพัน) ตามลำดับ

สถานการณ์โรคมาลาเรียในเดือน ธันวาคม 2556 มีจำนวนผู้ป่วยต่ำกว่าค่ามัธยฐาน 5 ปี ย้อนหลัง ดังภาพที่ 5 ภาพที่ 5 จำนวนผู้ป่วยโรคมาลาเรียอำเภอถลาง ปี 2556 เปรียบเทียบกับค่ามัธยฐานย้อนหลัง 5 ปี (พ.ศ.2551-2555)



●* สถานการณ์โรคไข้หวัดใหญ่

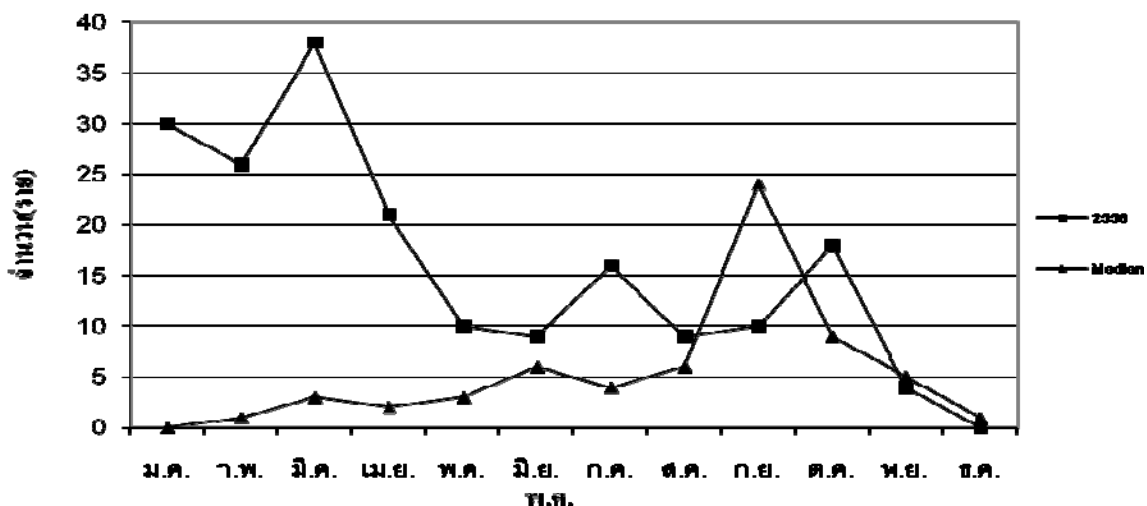
ตั้งแต่วันที่ 1 มกราคม ถึง 31 ธันวาคม 2556 มีรายงานผู้ป่วยโรคไข้หวัดใหญ่ตามฤดูกาล รวมทั้งสิ้น 191 ราย คิดเป็นอัตราป่วย 215.80 ต่อแสน ไม่พบผู้ป่วยโรคไข้หวัดใหญ่สายพันธุ์ใหม่ชนิด A (H1N1)

ลักษณะการกระจาย

พื้นที่เกิดโรค : ตำบลสาคร มีอัตราป่วยสูงสุด อัตราป่วย 337.36 ต่อแสนประชากร (19 ราย) รองลงมา ตำบลเทพกระษัตรี อัตราป่วย 272.70 ต่อแสนประชากร (55 ราย) ตำบลปากคลอง 234.11 ต่อแสนประชากร (33 ราย) ตำบลไม้ขาว อัตราป่วย 215.12 ต่อแสนประชากร (27 ราย) ตำบลศรีสุนทร อัตราป่วย 191.05 ต่อแสนประชากร (36 ราย) และตำบลเชิงทะเล อัตราป่วย 121.98 ต่อแสนประชากร (21 ราย) ตามลำดับ

กลุ่มอายุที่พบโรค : กลุ่มอายุที่มีอัตราป่วยสูงสุดคือ 0-4 ปี อัตราป่วย 537.41 ต่อแสนประชากร (จำนวน 38 ราย) รองลงมาคือกลุ่มอายุ 5-9 ปี อัตราป่วย 339.51 ต่อแสนประชากร (จำนวน 22 ราย) กลุ่มอายุ 15-24 ปี อัตราป่วย 268.71 ต่อแสนประชากร (จำนวน 34 ราย) กลุ่มอายุ 10-14 ปี อัตราป่วย 258.93 ต่อแสนประชากร (จำนวน 15 ราย) กลุ่มอายุ 25-34 ปี อัตราป่วย 202.56 ต่อแสน ประชากร (จำนวน 31 ราย) กลุ่มอายุ 35-44 ปี อัตราป่วย 167.60 ต่อแสนประชากร (จำนวน 27 ราย) กลุ่มอายุ 45-54 ปี อัตราป่วย 129.41 ต่อแสนประชากร (จำนวน 16 ราย) กลุ่มอายุ 55-64 ปี อัตราป่วย 86.21 ต่อแสนประชากร (จำนวน 6 ราย) และอายุ 65 ปี อัตราป่วย 34.65 ต่อแสนประชากร (จำนวน 2 ราย) ตามลำดับ

สถานการณ์โรคไข้หวัดใหญ่ในเดือน ธันวาคม มีแนวโน้มเพิ่มขึ้น ดังภาพที่ 6
ภาพที่ 6 จำนวนผู้ป่วยโรคไข้หวัดใหญ่อำเภอถลาง จังหวัดภูเก็ต ปี 2556 เปรียบเทียบกับค่ามัธยฐานย้อนหลัง 5 ปี (พ.ศ.2551- 2555)

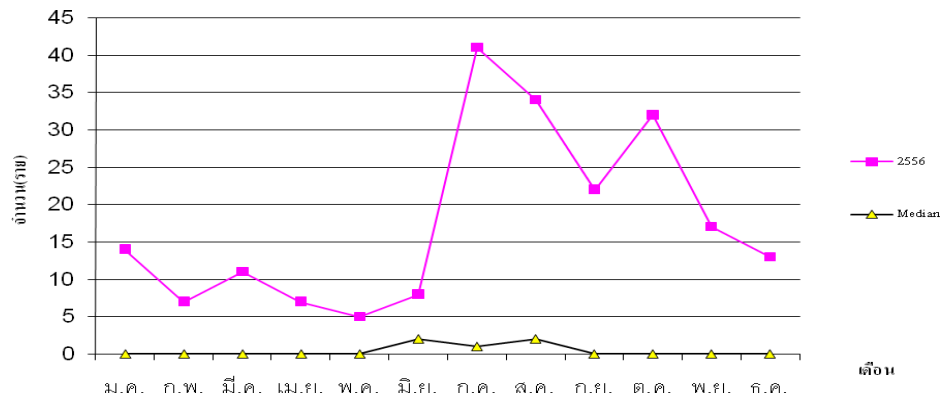


หมายเหตุ โรคไข้หวัดใหญ่ใช้ฐานข้อมูลจากศูนย์ระบาดวิทยาอำเภอถลาง

*** สถานการณ์โรคมือเท้าปาก**

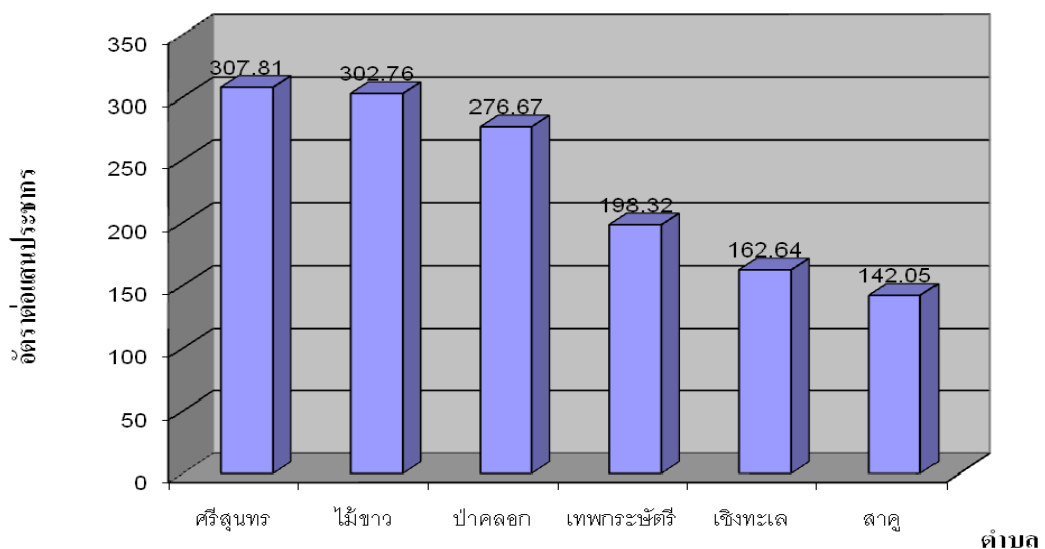
ตั้งแต่วันที่ 1 มกราคม ถึง 31 ธันวาคม 2556 มีรายงานผู้ป่วยโรคมือเท้าปาก รวมทั้งสิ้น 211 ราย คิดเป็นอัตราป่วย 238.40 ต่อแสนประชากร ไม่พบผู้ป่วยเสียชีวิต

ภาพที่ 7 จำนวนผู้ป่วยโรคมือเท้าปากอำเภอกลาง จำแนกรายเดือน 1 มกราคม- 31 ธันวาคม 2556 เปรียบเทียบกับค่ามัธยฐานย้อนหลัง 5 ปี (พ.ศ.2551- 2555)



พื้นที่เกิดโรค : อัตราป่วยสูงสุดคือ ตำบลศรีสุนทร 307.81 ต่อแสนประชากร (58 ราย) รองลงมาคือ ตำบลไม้ขาว อัตราป่วย 302.76 ต่อแสนประชากร (38 ราย) ตำบลปากดง 276.67 ต่อแสนประชากร (39 ราย) ตำบลเทพกระษัตรี 198.32 ต่อแสนประชากร (40 ราย) ตำบลเชิงทะเล อัตราป่วย 162.64 ต่อแสนประชากร (28 ราย) และตำบลสาธุ อัตราป่วย 142.05 ต่อแสนประชากร (8 ราย) ตามลำดับ

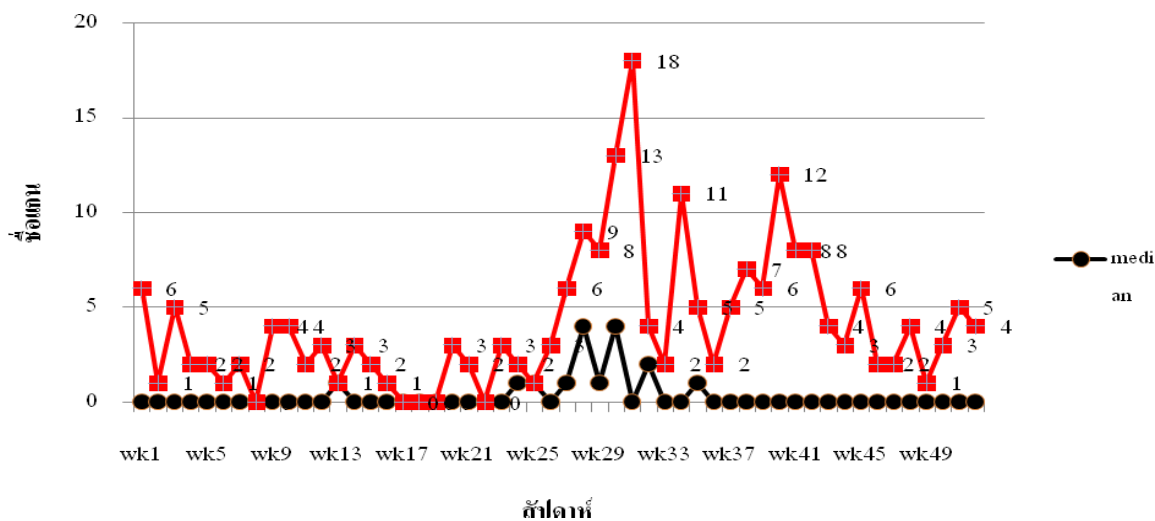
ภาพที่ 8 อัตราป่วยโรคมือเท้าปากต่อแสนประชากรจำแนกรายเดือน 1 มกราคม - 31 ธันวาคม 2556 อำเภอกลาง จังหวัดภูเก็ต



จากข้อมูลการเฝ้าระวังทางระบาดวิทยาของจังหวัดภูเก็ต รง.506 และ รง.507 ตั้งแต่สัปดาห์ที่ 1 สัปดาห์ที่ 52 มีผู้ป่วยโรคมือเท้าปาก จำนวน 211 ราย คิดเป็นอัตราป่วย 238.40 ต่อแสนประชากร พบจำนวนผู้ป่วยสูง

ที่สุดคือ ตำบลศรีสุนทร 307.81 ต่อแสนประชากร (58 ราย) รองลงมาคือ ตำบลไม้ขาว อัตราป่วย 302.76 ต่อแสนประชากร (38 ราย) ตำบลป่าคลอก 276.67 ต่อแสนประชากร (38 ราย) ตำบลเทพกระษัตรี 198.32 ต่อแสนประชากร (40 ราย) ตำบลเชิงทะเล อัตราป่วย 162.64 ต่อแสนประชากร (28 ราย) และตำบลสาธุ อัตราป่วย 142.05 ต่อแสนประชากร (8 ราย) ตามลำดับ ไม่มีรายงานผู้ป่วยเสียชีวิต ดังมีรายละเอียดในภาพที่ 9

ภาพที่ 9 จำนวนผู้ป่วยโรคมือเท้าปากจำแนกรายสัปดาห์ ระหว่างสัปดาห์ที่ 1 - 52 อำเภอถลาง ปี 2556



ภาพที่ 10 อัตราป่วยโรคมือเท้าปากจำแนกรายเดือน 1 มกราคม - 31 ธันวาคม 2556 อำเภอถลาง จังหวัดภูเก็ต

หมู่ที่	เทพฯ	ศรีสุนทร	เชิงทะเล	ป่าคลอก	ไม้ขาว	สาธุ
1	9	16	6	15	1	3
2	3	2	12	7	21	1
3	3	9	0	3	1	3
4	11	13	4	7	2	0
5	4	10	2	2	6	1
6	2	0	4	0	5	0
7	2	2	0	0	2	0
8	4	6	0	2	0	0
9	1	0	0	3	0	0
10	0	0	0	0	0	0
11	1	0	0	0	0	0
รวม	40	58	28	39	38	8
อัตราป่วย/แสน	198.32	307.81	162.64	276.67	302.76	142.05
รวมอำเภอ	211					
	238.40					

กลุ่มอายุที่พบโรค : กลุ่มอายุที่มีอัตราป่วยสูงสุดคือกลุ่มอายุ 0-4 ปี อัตราป่วย 25.31 ต่อแสนประชากร(จำนวน 179 ราย) กลุ่มอายุ 5-9 ปี อัตราป่วย 3.40 ต่อแสนประชากร(จำนวน 22 ราย) กลุ่มอายุ 10-14 ปี อัตราป่วย 1.38 ต่อแสนประชากร(จำนวน 8 ราย) และกลุ่มอายุ 25-34 ปี อัตราป่วย 0.13 ต่อแสนประชากร(จำนวน 2 ราย) ตามลำดับ

ภาพที่ 11 อัตราป่วยโรคมือเท้าปากจำแนกกลุ่มอายุ 1 มกราคม - 31 ธันวาคม 2556 อำเภอถลาง จังหวัดภูเก็ต

