



รายงานการเฝ้าระวังทางระบาดวิทยาประจำเดือน

Monthly Epidemiological Surveillance Report

Http://www.Tecphuket.com

Email : Epidthalang@gmail.com

ปีที่ 4 ฉบับที่ 1 : กุมภาพันธ์ 2557

Volume 4 Number 2 : February ,2014

ศูนย์ระบาดวิทยาอำเภอกลาง โรงพยาบาลกลาง จังหวัดภูเก็ต

สารบัญ

- รายงานการเฝ้าระวังทางระบาดวิทยาอำเภอกลาง ประจำเดือน กุมภาพันธ์ 2557

รายงานการเฝ้าระวังทางระบาดวิทยาอำเภอกลาง ได้รวบรวมจากบัตรรายงานผู้ป่วย (รง.506, รง.507) ที่โรงพยาบาลกลาง ได้รับรายงานจากสถานบริการสาธารณสุขในอำเภอประจำปี 2557 (ระหว่างวันที่ 1 มกราคม – 28 กุมภาพันธ์ 2557) จำนวน 933 บัตร

♣ การรับส่งบัตรรายงาน 506

ตารางที่ 1 จำนวนบัตรรายงาน 506,507 และความทันเวลา จำแนกตามสถานบริการ อำเภอกลาง จังหวัดภูเก็ต

สถานบริการ	จำนวนบัตรรายงาน 506 (1 – 28 ก.พ.57)					จำนวนบัตรรายงาน 506 (1 ม.ค. – 28 ก.พ.57)				
	ทันเวลา	ร้อยละ	ไม่ทันเวลา	ร้อยละ	รวม	ทันเวลา	ร้อยละ	ไม่ทันเวลา	ร้อยละ	รวม
1. โรงพยาบาลกลาง	384	97.71	9	2.29	393	810	93.86	53	6.14	863
2. รพ.สต.ศรีสุนทร	0	0	0	0	0	1	50.00	1	50.00	2
3. รพ.สต.บ้านท่าหิน	10	62.50	6	37.50	16	12	66.67	6	33.33	18
4. รพ.สต.เชิงทะเล	3	60.00	2	40.00	5	7	63.64	4	36.36	11
5. รพ.สต.บ้านบางเทา	1	33.33	2	66.67	3	6	54.55	5	45.45	11
6. รพ.สต.ป่าคลอก	1	25.00	3	75.00	4	6	66.67	3	33.33	9
7. รพ.สต.บ้านพารา	0	0	0	0	0	0	0	0	0	0
8. รพ.สต.บ้านเกาะนาคา	0	0	0	0	0	0	0.00	1	100	1
9. รพ.สต.ไม้ขาว	0	0	0	0	0	0	0	0	0	0
10. รพ.สต.บ้านไม้ขาว	5	55.56	4	44.44	9	8	66.67	4	33.33	12
11. รพ.สต.สาธุ	4	100	0	0.00	4	4	100	0	0.00	4
12. ศสช.เทพกระษัตรี	0	0	0	0	0	0	0.00	2	100	2
13. ศสช.มุดคอกขาว	0	0	0	0	0	0	0	0	0	0
รวม	384	97.71	9	2.29	393	854	91.53	79	8.47	933

ที่มา : รง.506 และ รง.507 ศูนย์ระบาดวิทยาอำเภอกลาง จังหวัดภูเก็ต

ความครอบคลุมของสถานบริการระดับอำเภอ

สถานบริการที่ไม่มีรายงานผู้ป่วย 506 จำนวน 6 แห่ง คือ รพ.สต.ศรีสุนทร,รพ.สต.บ้านพารา,รพ.สต.บ้านเกาะนาคา,รพ.สต.ไม้ขาว ศสช.เทพกระษัตรี และศสช.มุดคอกขาว

สรุปความทันเวลาของบัตรรายงาน 506 ระดับศูนย์ระบดอำเภอกลาง ความทันเวลาเท่ากับร้อยละ 91.53

สรุปความทันเวลาของบัตรรายงาน 506 โรงพยาบาลกลาง ความทันเวลา ร้อยละ 93.86

๑๐*10 อันดับโรคที่มีอัตราป่วยสูงสุด

โรคที่ต้องเฝ้าระวังที่มีอัตราป่วยต่อแสนประชากร 10 อันดับแรกของอำเภอกลาง จังหวัดภูเก็ต ได้แก่ ไข้ไม่ทราบสาเหตุ , อุจจาระร่วง ,ตาแดง/ตาอักเสบ, สุกใส ,ปอดบวม, ไข้เลือดออก, ไข้หวัดใหญ่ ,มือเท้าปาก และโรคติดต่อทางเพศสัมพันธ์ และอาหารเป็นพิษ ตามลำดับ รายละเอียด ดังตารางที่ 1

ตารางที่ 1 จำนวนและอัตราป่วยด้วยโรคที่ต้องเฝ้าระวัง 10 อันดับแรก ของจังหวัดอำเภอกลาง จังหวัดภูเก็ต ตั้งแต่วันที่ 1 มกราคม - 31 มกราคม 2557

โรค	1.เทพกระษัตรี		2.ศรีสุนทร		3.เชิงทะเล		4.ป่าคลอก		5.ไม้ขาว		6.สาธุ		8.อำเภอกลาง	
	จำนวน	อัตรา/แสน	จำนวน	อัตรา/แสน	จำนวน	อัตรา/แสน	จำนวน	อัตรา/แสน	จำนวน	อัตรา/แสน	จำนวน	อัตรา/แสน	จำนวน	อัตรา/แสน
1.PUO	99	481.59	85	442.13	43	244.92	43	299.28	43	336.04	19	330.72	332	367.88
2.อุจจาระร่วง	65	316.19	75	390.12	47	267.70	18	125.28	38	296.97	26	452.57	269	298.07
3.โรคตาแดง	26	126.48	13	67.62	10	56.96	6	41.76	9	70.33	8	139.25	72	79.78
4.สุกใส	26	126.48	11	57.22	5	28.48	16	111.36	6	46.89	6	104.44	70	77.56
5.ปอดบวม	12	58.37	10	52.02	9	51.26	2	13.92	9	70.33	2	34.81	44	48.75
6.DHF	8	38.92	9	46.81	2	11.39	9	62.64	1	7.81	0	0.00	29	32.13
7.ไข้หวัดใหญ่	4	19.46	7	36.41	2	11.39	2	13.92	1	7.81	0	0.00	16	17.73
8.มือเท้าปาก	1	4.86	1	5.20	7	39.87	0	0.00	1	7.81	1	17.41	11	12.19
9.Sexual Disease	4	19.46	4	20.81	0	0.00	1	6.96	1	7.81	1	17.41	11	12.19
10.Food poisoning	0	0.00	2	10.40	1	5.70	0	0.00	1	7.81	1	17.41	5	5.54

ที่มา : รง.506 และ รง.507 ศูนย์ระบดวิทยาอำเภอกลาง จังหวัดภูเก็ต

๒ สถานการณ์โรคที่สำคัญเดือน กุมภาพันธ์ 2557

●* สถานการณ์โรคอุจจาระร่วงเฉียบพลัน

จากข้อมูลการเฝ้าระวังทางระบาดวิทยาของจังหวัดภูเก็ต รง.506 และ รง.507 ตั้งแต่สัปดาห์ที่ 1 สัปดาห์ที่ 8 มีผู้ป่วยโรคอุจจาระร่วงเฉียบพลัน จำนวน 270 ราย คิดเป็นอัตราป่วย 299.18 ต่อแสนประชากร ไม่มีรายงานผู้ป่วยเสียชีวิต

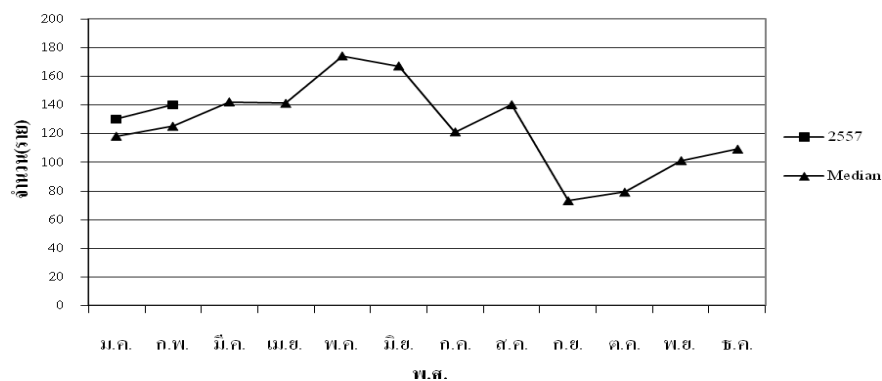
ลักษณะการกระจาย

พื้นที่เกิดโรค : ตั้งแต่สัปดาห์ที่ 1 – สัปดาห์ที่ 8 พบว่าตำบลสาธุ มีอัตราป่วยสูงสุด 417.75 ต่อแสนประชากร (24 ราย) รองลงมาตำบลศรีสุนทร อัตราป่วย 374.51 ต่อแสน (72 ราย) ตำบลเทพกระษัตรี อัตราป่วย 316.19 ต่อแสนประชากร (65 ราย) ตำบลไม้ขาว อัตราป่วย 281.34 ต่อแสนประชากร (36 ราย)ตำบลเชิงทะเล อัตราป่วย 267.70 ต่อแสนประชากร (47 ราย) และตำบลป่าคลอก อัตราป่วย 118.32 ต่อแสนประชากร (17 ราย) ตามลำดับ

กลุ่มอายุที่พบโรค : ตั้งแต่ 1 มกราคม -28 กุมภาพันธ์ 2557 พบว่าอัตราป่วยสูงที่สุดกลุ่มอายุ 0-4 ปี อัตราป่วย 928.62 ต่อแสน(67 ราย) รองลงมา กลุ่มอายุ 15-24 ปี คิดเป็นอัตรา 379.32 ต่อแสน (49 ราย) กลุ่มอายุ 5-9 อัตราป่วย 332.48 ต่อแสน (22 ราย) กลุ่มอายุ 65 ปีขึ้นไป อัตราป่วย 325.90 ต่อแสน (19 ราย) กลุ่มอายุ 25-34 ปี อัตราป่วย 262.65 ต่อแสนประชากร(41 ราย) กลุ่มอายุ 35-44 ปี อัตราป่วย 255.68 ต่อแสนประชากร(42 ราย) กลุ่มอายุ 45-54 ปี อัตราป่วย 174.37 ต่อแสนประชากร(22 ราย) กลุ่มอายุ 55-64 ปี อัตราป่วย 56.38 ต่อแสนประชากร(4 ราย) และกลุ่มอายุ 10-14 ปี อัตราป่วย 67.58 ต่อแสนประชากร(4 ราย) ตามลำดับ

ขณะนี้ ยังคงพบผู้ป่วยอย่างต่อเนื่องในทุกพื้นที่ ซึ่งเมื่อเปรียบเทียบกับค่ามัธยฐาน 5 ปี ย้อนหลัง (พ.ศ. 2552-2556) พบว่า จำนวนผู้ป่วยต่ำกว่าค่ามัธยฐาน ดังภาพที่ 1

ภาพที่ 1 จำนวนผู้ป่วยโรคอุจจาระร่วงเฉียบพลันจำแนกรายเดือน อำเภอถลาง เดือน กุมภาพันธ์ 2557



●* สถานการณ์โรคไข้เลือดออก

จากข้อมูลการเฝ้าระวังทางระบาดวิทยาของจังหวัดภูเก็ต รง.506 และ รง.507 ตั้งแต่วันที่ 1 มกราคม – 28 กุมภาพันธ์ 2557 มีจำนวนผู้ป่วยที่ยืนยันการวินิจฉัยแล้ว จำนวน 113 ราย (DHF=42 ราย, DSS=4 ราย, DF=67 ราย) คิดเป็นอัตราป่วย 30.70 ต่อแสน อำเภอกะทู้ อัตราป่วยสูงสุด จำนวน 34 ราย (DHF=10 ราย, DSS=1 ราย, DF=23 ราย) คิดเป็นอัตราป่วย 65.94 ต่อแสนประชากร รองลงมา อำเภอถลาง จำนวน 29 ราย (DHF=8 ราย, DSS=1 ราย, DF=20

ราย) คิดเป็น อัตราป่วย 32.13 ต่อแสนประชากร และอำเภอเมือง จำนวน 50 ราย ราย (DHF=24 ราย, DSS=2 ราย, DF=24 ราย) คิดเป็นอัตราป่วย 22.10 ต่อแสนประชากร ยังไม่มีผู้ป่วยเสียชีวิต

อำเภอถลาง มีอัตราป่วยสูงเป็นอันดับที่ 2 ของจังหวัดภูเก็ต

จากข้อมูลการเฝ้าระวังทางระบาดวิทยาของ ศูนย์ระบาดอำเภอถลาง และจังหวัดภูเก็ต รง.506 และ รง.507 ตั้งแต่วันที่ 1 มกราคม - 28 กุมภาพันธ์ 2557 มีจำนวนผู้ป่วยที่ยืนยันการวินิจฉัยแล้ว จำนวน 29 ราย คิดเป็น อัตราป่วย 32.13 ต่อแสนประชากร พบอัตราป่วยสูงที่สุดคือตำบลป่าคลอก จำนวน 9 ราย คิดเป็นอัตราป่วย 62.64 ต่อแสนประชากร รองลงมาคือ ตำบลศรีสุนทร จำนวน 9 ราย คิดเป็นอัตราป่วย 46.81 ต่อแสนประชากร ตำบลเทพกระษัตรี จำนวน 8 ราย คิดเป็นอัตราป่วย 38.92 ต่อแสนประชากร ตำบลเชิงทะเล จำนวน 1 ราย คิดเป็นอัตราป่วย 5.70 ต่อแสนประชากร และตำบลไม้ขาว จำนวน 1 ราย คิดเป็นอัตราป่วย 7.81 ต่อแสนประชากร ตามลำดับ ไม่มีรายงานผู้ป่วยเสียชีวิต

ลักษณะการกระจาย

พื้นที่เกิดโรค : ตำบลที่มีอัตราป่วยสูงที่สุด คือตำบลป่าคลอก จำนวน 9 ราย คิดเป็นอัตราป่วย 62.64 ต่อแสนประชากร รองลงมาคือ ตำบลศรีสุนทร จำนวน 9 ราย คิดเป็นอัตราป่วย 46.81 ต่อแสนประชากร ตำบลเทพกระษัตรี จำนวน 8 ราย คิดเป็นอัตราป่วย 38.92 ต่อแสนประชากร ตำบลเชิงทะเล จำนวน 1 ราย คิดเป็นอัตราป่วย 5.70 ต่อแสนประชากร และ ตำบลไม้ขาว จำนวน 1 ราย คิดเป็นอัตราป่วย 7.81 ต่อแสนประชากร ตามลำดับ ไม่มีรายงานผู้ป่วยเสียชีวิต

ภาพที่ 2 ตารางผู้ป่วยโรคไข้เลือดออก อำเภอถลาง จำแนกรายตำบล เดือน มกราคม – กุมภาพันธ์ 2557

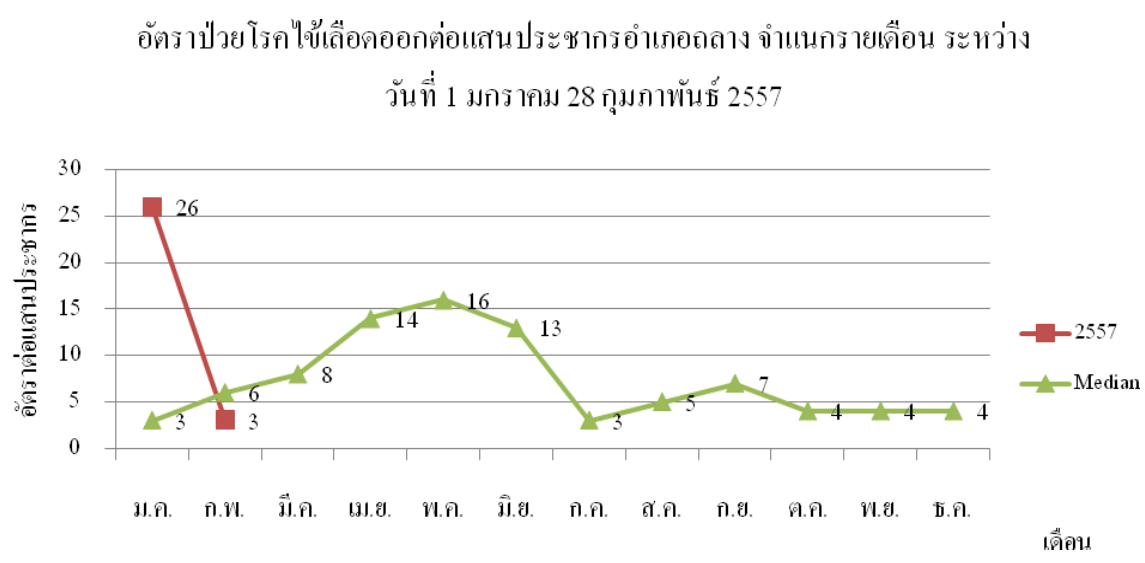
หมู่ที่	เทพกระษัตรี	ศรีสุนทร	เชิงทะเล	ป่าคลอก	ไม้ขาว	สาตุ
1	2	3	1	4		
2	1	1		1	1	
3						
4	5	1				
5		2				
6		1	1			
7		1		2		
8				2		
9						
10						
11						
รวม	8	9	2	9	1	0
อัตราป่วย/แสน	38.92	46.81	11.39	62.64	7.81	0.00
รวมอำเภอ	29					
อัตราป่วย/แสน	32.13					

ที่มา : ศูนย์ระบาด คป.สอ.ถลางและงานระบาด สสจ.ภูเก็ต

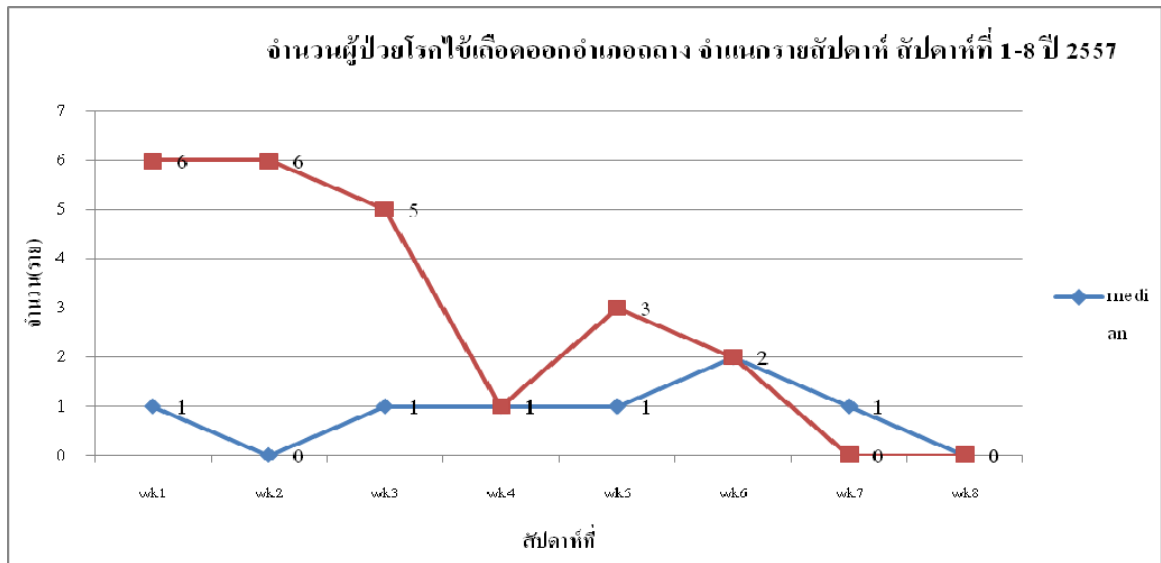
กลุ่มอายุที่พบโรค : พบมากที่สุดในกลุ่มกลุ่มอายุ 5-9 ปี อัตราป่วย 75.56 ต่อแสนประชากร(5 ราย) รองลงมาคือ กลุ่มอายุ 0-4 ปี อัตราป่วย 55.44 ต่อแสนประชากร (4 ราย) กลุ่มอายุ 15-24 ปี อัตราป่วย 54.19 ต่อแสนประชากร (7 ราย) กลุ่มอายุ 10-14 ปี อัตราป่วย 50.68 ต่อแสนประชากร(3 ราย) กลุ่มอายุ 25-34 ปี อัตราป่วย38.44 ต่อแสนประชากร (6 ราย) กลุ่มอายุ 35-44 ปี อัตราป่วย 18.26 ต่อแสนประชากร (3 ราย) กลุ่มอายุ 5-54 ปี อัตราป่วย 7.93 ต่อแสนประชากร (1 ราย) ตามลำดับ

ขณะนี้ ยังคงพบผู้ป่วยอย่างต่อเนื่องในทุกพื้นที่ ซึ่งเมื่อเปรียบเทียบกับค่ามัธยฐาน 5 ปี ย้อนหลัง (พ.ศ. 2551-2556) พบว่า จำนวนผู้ป่วยสูงกว่าค่ามัธยฐานและมีแนวโน้มลดลง ดังภาพที่ 4

ภาพที่ 3 จำนวนผู้ป่วยโรคไข้เลือดออกอำเภอถลาง จังหวัดภูเก็ต ปี 2557 เปรียบเทียบกับค่ามัธยฐานย้อนหลัง 5 ปี (พ.ศ. 2552-2556)



ภาพที่ 4 จำนวนผู้ป่วยโรคไข้เลือดออกอำเภอถลาง จำแนกรายสัปดาห์ สัปดาห์ที่ 1-8 ปี 2557 เปรียบเทียบกับค่ามัธยฐานย้อนหลัง 5 ปี (พ.ศ.2552-2556)



อำเภอกลางมีการสำรวจค่าดัชนีลูกน้ำยุงลายทุกเดือน เพื่อวิเคราะห์และดูแลแนวโน้มลดลงและความเสี่ยงในการเกิดการระบาดของในแต่พื้นที่

ข้อเสนอแนะ

- 1.ต้องดำเนินการรณรงค์อย่างต่อเนื่อง โดยขอความร่วมมือกับทุกหน่วยงานเร่งรัดการกำจัดแหล่งเพาะพันธุ์ลูกน้ำยุงลาย
- 2.ให้ดำเนินการสำรวจค่าดัชนีความชุกชุมของลูกน้ำยุงลายในชุมชน ซึ่งค่าดัชนีความชุกชุมของลูกน้ำยุงลายในชุมชนจะเป็นข้อมูลใช้ในการกำกับ ติดตาม และวางแผนดำเนินการป้องกันและควบคุมโรคไข้เลือดออกในชุมชนได้อย่างมีประสิทธิภาพยิ่งขึ้น

●*สถานการณ์โรคมลาเรีย

อำเภอกลาง : ตั้งแต่วันที่ 1 มกราคม ถึง 28 กุมภาพันธ์ 2557 ไม่มีรายงานผู้ป่วยโรคมลาเรีย

●*สถานการณ์โรคไข้หวัดใหญ่

ตั้งแต่วันที่ 1 มกราคม ถึง 28 กุมภาพันธ์ 2557 มีรายงานผู้ป่วยโรคไข้หวัดใหญ่ตามฤดูกาล รวมทั้งสิ้น 18 ราย คิดเป็นอัตราป่วย 19.95 ต่อแสน ไม่พบผู้ป่วยโรคไข้หวัดใหญ่สายพันธุ์ใหม่ชนิด A (H1N1)

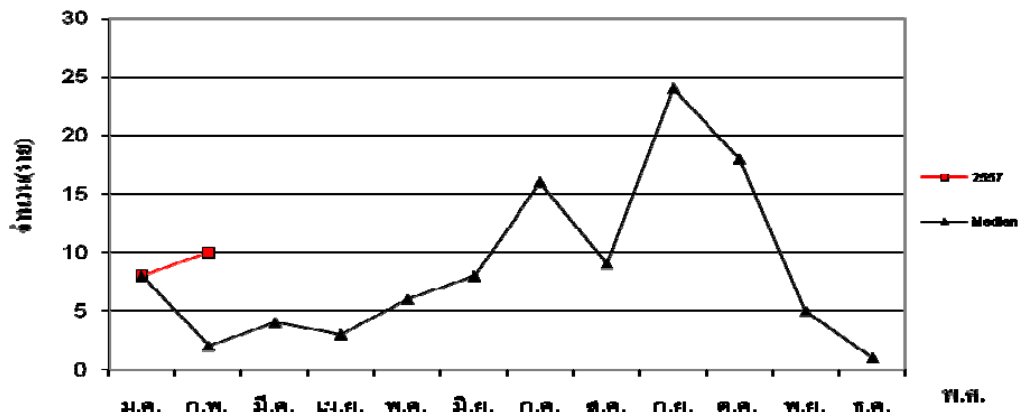
ลักษณะการกระจาย

พื้นที่เกิดโรค : ตำบลสาธุ มีอัตราป่วยสูงสุด อัตราป่วย 69.63 ต่อแสนประชากร (4 ราย) รองลงมาคือ ตำบลศรีสุนทร อัตราป่วย 20.81 ต่อแสนประชากร (4 ราย) ตำบลเทพกระษัตรี อัตราป่วย 4.86 ต่อแสนประชากร (1 ราย) ตำบลเชิงทะเล อัตราป่วย 17.09 ต่อแสนประชากร (3 ราย) ตำบลปากคอก 13.92 ต่อแสนประชากร (2 ราย) และตำบลตำบลไม้ขาว อัตราป่วย 7.81 ต่อแสนประชากร (1 ราย) ตามลำดับ

กลุ่มอายุที่พบโรค : กลุ่มอายุที่มีอัตราป่วยสูงสุดคือ กลุ่มอายุ 25-34 ปี อัตราป่วย 32.03 ต่อแสน ประชากร (จำนวน 5 ราย) รองลงมาคือกลุ่มอายุ 45-54 ปี อัตราป่วย 31.70 ต่อแสนประชากร (จำนวน 4 ราย) กลุ่มอายุ 5-9 ปี อัตราป่วย 30.23 ต่อแสนประชากร (จำนวน 2 ราย) กลุ่มอายุ 35-44 ปี อัตราป่วย 24.35 ต่อแสนประชากร(จำนวน 4 ราย) กลุ่มอายุ 65 ปีขึ้นไป อัตราป่วย 17.15 ต่อแสนประชากร(จำนวน 1 ราย) กลุ่มอายุ 10-14 ปี อัตราป่วย 16.89 ต่อแสนประชากร(จำนวน 1 ราย) และกลุ่มอายุ 55-64 ปี อัตราป่วย 14.09 ต่อแสนประชากร(จำนวน 1 ราย)ตามลำดับ

สถานการณ์โรคไข้หวัดใหญ่ในเดือน กุมภาพันธ์ มีแนวโน้มเพิ่มขึ้น ดังภาพที่ 5

ภาพที่ 5 จำนวนผู้ป่วยโรคไข้วัดใหญ่อำเภอกลาง จังหวัดภูเก็ต ปี 2557 เปรียบเทียบกับค่ามัธยฐานย้อนหลัง 5 ปี (พ.ศ.2552- 2556)

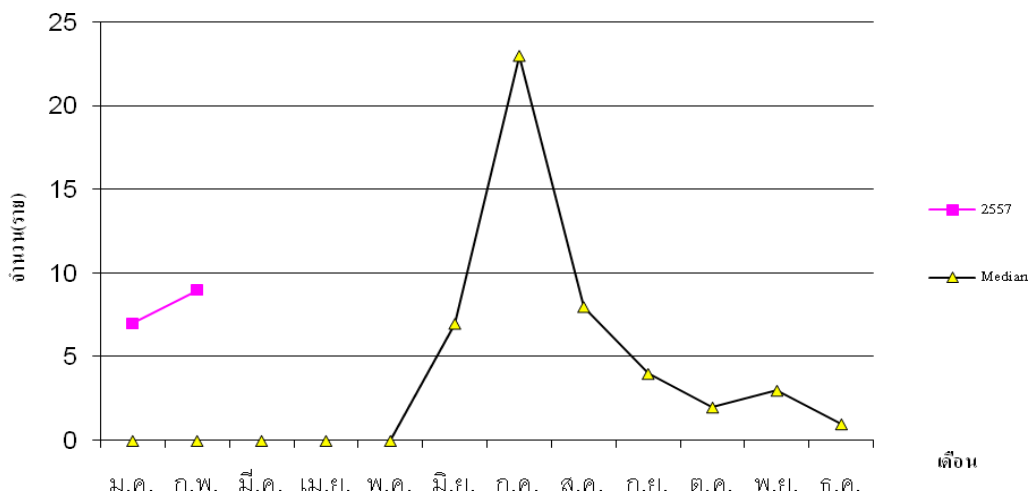


หมายเหตุ โรคไข้วัดใหญ่ใช้ฐานข้อมูลจากศูนย์ระบาดวิทยาอำเภอกลาง

●* สถานการณ์โรคมือเท้าปาก

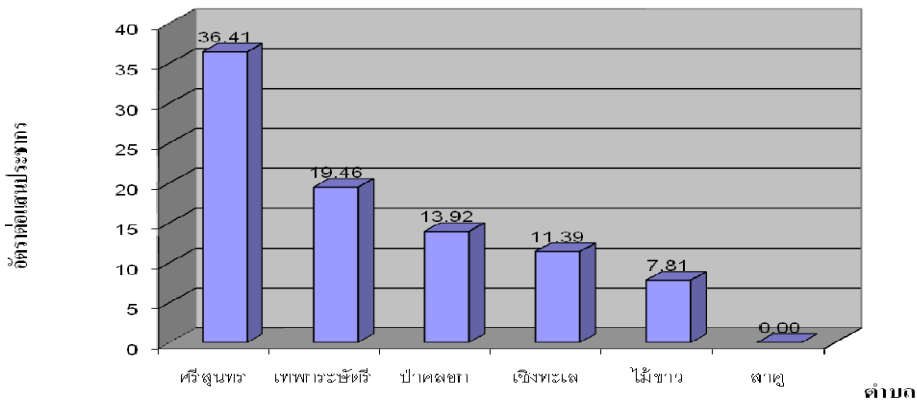
ตั้งแต่วันที่ 1 มกราคม ถึง 28 กุมภาพันธ์ 2557 มีรายงานผู้ป่วยโรคมือเท้าปาก รวมทั้งสิ้น 16 ราย คิดเป็นอัตราป่วย 17.73 ต่อแสนประชากร ไม่พบผู้ป่วยเสียชีวิต

ภาพที่ 6 จำนวนผู้ป่วยโรคมือเท้าปากอำเภอกลาง จำแนกรายเดือน 1 มกราคม- 28 กุมภาพันธ์ 2557 เปรียบเทียบกับค่ามัธยฐานย้อนหลัง 5 ปี (พ.ศ.2551- 2556)



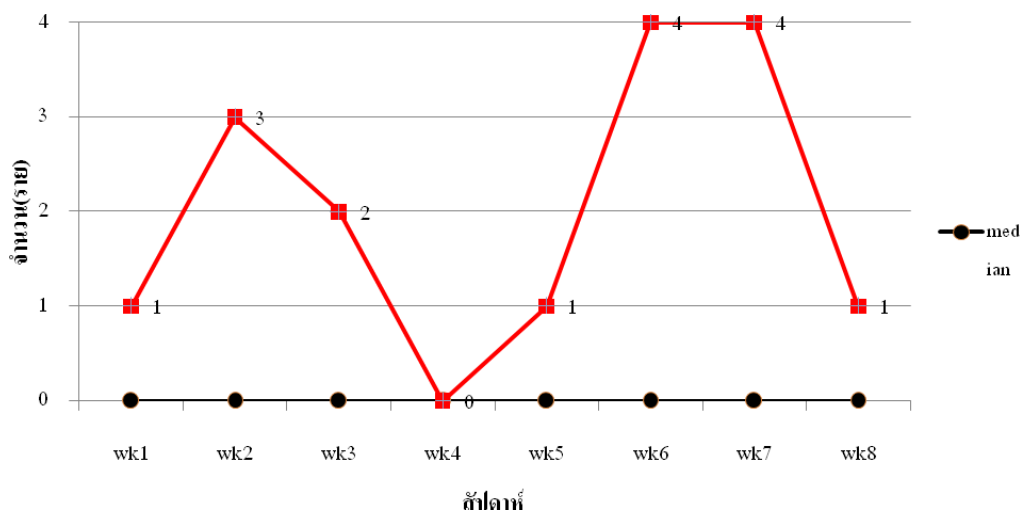
พื้นที่เกิดโรค : อัตราป่วยสูงสุดคือ ตำบลศรีสุนทร อัตราป่วย 36.41 ต่อแสนประชากร (7 ราย)รองลงมาคือ ตำบลเทพกระษัตรี 19.46 ต่อแสนประชากร (4 ราย) ตำบลป่าคลอก 13.92 ต่อแสนประชากร (2 ราย) ตำบลเชิงทะเล อัตราป่วย 11.39 ต่อแสนประชากร (2 ราย) ตำบลไม้ขาว อัตราป่วย 7.81 ต่อแสนประชากร (1 ราย) ตามลำดับ

ภาพที่ 7 อัตราป่วยโรคมือเท้าปากต่อแสนประชากรจำแนกรายเดือน 1 มกราคม - 28 กุมภาพันธ์ 2557 อำเภอดง จังหวัดภูเก็ต



จากข้อมูลการเฝ้าระวังทางระบาดวิทยาของจังหวัดภูเก็ต รง.506 และ รง.507 ตั้งแต่สัปดาห์ที่ 1 สัปดาห์ที่ 8 มีผู้ป่วยโรคมือเท้าปาก จำนวน 16 ราย คิดเป็นอัตราป่วย 17.73 ต่อแสนประชากร พบจำนวนผู้ป่วยสูงที่สุดคือ ตำบลศรีสุนทร 36.41 ต่อแสนประชากร (7 ราย) รองลงมาคือ ตำบลเทพกระษัตรี 19.46 ต่อแสนประชากร (4 ราย) ตำบลป่าคลอก อัตราป่วย 13.92 ต่อแสนประชากร (2 ราย) ตำบลเชิงทะเล อัตราป่วย 11.39 ต่อแสนประชากร (2 ราย) และตำบลไม้ขาว อัตราป่วย 7.81 ต่อแสนประชากร (1 ราย)ตามลำดับ ไม่มีรายงานผู้ป่วยเสียชีวิต ดังมีรายละเอียดในภาพที่ 9

ภาพที่ 9 จำนวนผู้ป่วยโรคมือเท้าปากจำแนกรายสัปดาห์ ระหว่างสัปดาห์ที่ 1 - 8 อำเภอดง ปี 2557



ภาพที่ 10 อัตราป่วยโรคมือเท้าปากจำแนกรายเดือน 1 มกราคม – 28 กุมภาพันธ์ 2557 อำเภอกลาง จังหวัดภูเก็ต

หมู่ที่	เพศ	ศรีสุนทร	เชิงทะเล	ป่าคลอก	ไม้ขาว	สาธุ
1		5	1	1		
2		1	1			
3						
4	1					
5						
6		1				
7					1	
8				1		
9						
10						
11	3					
รวม	4	7	2	2	1	0
อัตราป่วย/แสน	19.46	36.41	11.39	13.92	7.81	0.00
รวมอำเภอ	16					
	17.73					

กลุ่มอายุที่พบโรค : กลุ่มอายุที่มีอัตราป่วยสูงสุดคือกลุ่มอายุ 0-4 ปี อัตราป่วย 2.08 ต่อแสนประชากร(จำนวน 15 ราย) กลุ่มอายุ 10-14 ปี อัตราป่วย 0.17 ต่อแสนประชากร(จำนวน 1 ราย) ตามลำดับ

ภาพที่ 10 อัตราป่วยโรคมือเท้าปากจำแนกกลุ่มอายุ 1 มกราคม - 28 กุมภาพันธ์ 2557 อำเภอกลาง จังหวัดภูเก็ต

