



รายงานการเฝ้าระวังทางระบาดวิทยาประจำเดือน

Monthly Epidemiological Surveillance Report

Http://www.Tecphuket.com

Email : Epidthalang@gmail.com

ปีที่ 4 ฉบับที่ 5 : พฤษภาคม 2557

Volume 4 Number 5 : May ,2014

ศูนย์ระบาดวิทยาอำเภอกลาง โรงพยาบาลกลาง จังหวัดภูเก็ต

สารบัญ

- รายงานการเฝ้าระวังทางระบาดวิทยาอำเภอกลาง ประจำเดือน พฤษภาคม 2557

รายงานการเฝ้าระวังทางระบาดวิทยาอำเภอกลาง ได้รวบรวมจากบัตรรายงานผู้ป่วย (รง.506, รง.507) ที่โรงพยาบาลกลาง ได้รับรายงานจากสถานบริการสาธารณสุขในอำเภอประจำปี 2557 (ระหว่างวันที่ 1 มกราคม – 30 เมษายน 2557) จำนวน 2,002 บัตร

♣ การรับส่งบัตรรายงาน 506

ตารางที่ 1 จำนวนบัตรรายงาน 506,507 และความทันเวลา จำแนกตามสถานบริการ อำเภอกลาง จังหวัดภูเก็ต

สถานบริการ	จำนวนบัตรรายงาน 506 (1 – 31 พ.ค.57)					จำนวนบัตรรายงาน 506 (1 ม.ค. – 31 พ.ค.57)				
	ทันเวลา	ร้อยละ	ไม่ทันเวลา	ร้อยละ	รวม	ทันเวลา	ร้อยละ	ไม่ทันเวลา	ร้อยละ	รวม
1. โรงพยาบาลกลาง	207	91.59	19	8.41	226	1,708	94.73	95	5.27	1,803
2. รพ.สต.ศรีสุนทร	0	0	0	0	0	1	20.00	4	80.00	5
3. รพ.สต.บ้านท่าหนัก	8	53.33	7	46.67	15	37	52.11	34	47.89	71
4. รพ.สต.เชิงทะเล	6	66.67	3	33.33	9	27	71.05	11	28.95	38
5. รพ.สต.บ้านบางเทา	2	20.00	8	80.00	10	8	30.77	18	69.23	26
6. รพ.สต.ป่าคลอก	0	0	0	0	0	9	64.29	5	35.71	14
7. รพ.สต.บ้านพารา	0	0	0	0	0	1	100	0	0.00	1
8. รพ.สต.บ้านเกาะนาคา	0	0	0	0	0	0	0.00	1	100	1
9. รพ.สต.ไม้ขาว	0	0.00	4	100	4	2	28.57	5	71.43	7
10. รพ.สต.บ้านไม้ขาว	0	0.00	1	100	1	15	71.43	6	28.57	21
11. รพ.สต.สาธุ	0	0	0	0	0	4	30.77	9	69.23	13
12. ศสช.เทพกระษัตรี	0	0	0	0	0	0	0	2	100	2
13. ศสช.มุดคอกขาว	0	0	0	0	0	0	0	0	0	0
รวม	223	84.15	42	15.85	265	1,812	90.51	190	9.49	2,002

ที่มา : รง.506 และ รง.507 ศูนย์ระบาดวิทยาอำเภอกลาง จังหวัดภูเก็ต

ความครอบคลุมของสถานบริการระดับอำเภอ

สถานบริการที่ไม่มีรายงานผู้ป่วย 506 จำนวน 7 แห่ง คือ รพ.สต.ศรีสุนทร ,รพ.สต.ป่าคลอก ,รพ.สต.บ้านพาร ,รพ.สต.เกาะนาคา ,รพ.สต.สาธุ ,ศสช.เทพกระษัตรี และศสช.มุดคอกขาว

สรุปความทันเวลาของบัตรรายงาน 506 ระดับศูนย์ระดับอำเภอกลาง ความทันเวลาเท่ากับร้อยละ 90.50

สรุปความทันเวลาของบัตรรายงาน 506 โรงพยาบาลกลาง ความทันเวลา ร้อยละ 94.73

๑๐*10 อันดับโรคที่มีอัตราป่วยสูงสุด

โรคที่ต้องเฝ้าระวังที่มีอัตราป่วยต่อแสนประชากร 10 อันดับแรกของอำเภอกลาง จังหวัดภูเก็ต ได้แก่ อูจจาระร่วง ,ไข้ไม่ทราบสาเหตุ ,สูกไส ,ตาแดง/ตาอักเสบ, ,ปอดบวม, ไข้เลือดออก, ไข้หวัดใหญ่ ,มือเท้าปาก ,โรคติดต่อทางเพศสัมพันธ์ และอาหารเป็นพิษ ตามลำดับ รายละเอียด ดังตารางที่ 1

ตารางที่ 1 จำนวนและอัตราป่วยด้วยโรคที่ต้องเฝ้าระวัง 10 อันดับแรก ของจังหวัดอำเภอกลาง จังหวัดภูเก็ต ตั้งแต่วันที่ 1 มกราคม - 31 พฤษภาคม 2557

โรค	1.เทพกระษัตรี		2.ศรีสุนทร		3.เชิงทะเล		4.ป่าคลอก		5.ไม้ขาว		6.สาธุ		8.อำเภอกลาง	
	จำนวน	อัตรา/แสน	จำนวน	อัตรา/แสน	จำนวน	อัตรา/แสน	จำนวน	อัตรา/แสน	จำนวน	อัตรา/แสน	จำนวน	อัตรา/แสน	จำนวน	อัตรา/แสน
1. โรคอุจจาระร่วง	157	763.73	229	1,191.16	113	643.62	51	354.96	102	797.12	57	992.17	709	785.61
2. ไข้หรือไข้ไม่ทราบฯ	209	1,016.69	163	847.85	86	489.83	87	605.51	86	672.09	40	696.26	671	743.51
3. โรคสูกไส	38	184.85	28	145.64	14	79.74	32	222.72	14	109.41	11	191.47	137	151.80
4. โรคตาแดง	39	189.72	28	145.64	18	102.52	13	90.48	17	132.85	14	243.69	129	142.94
5. โรคปอดบวม	23	111.88	15	78.02	17	96.83	6	41.76	14	109.41	4	69.63	79	87.54
6. โรคไข้เลือดออก	13	63.24	14	72.82	7	39.87	9	62.64	2	15.63	2	34.81	47	52.08
7. โรคไข้หวัดใหญ่	8	38.92	8	41.61	6	34.17	4	27.84	4	31.26	5	87.03	35	38.78
8. โรคมือเท้าปาก	4	19.46	10	52.02	4	22.78	3	20.88	1	7.81	1	17.41	23	25.49
9. โรค Sexual Disease	5	24.32	7	36.41	0	0.00	3	20.88	4	31.26	3	52.22	22	24.38
10. โรคอาหารเป็นพิษ	3	14.59	3	15.60	10	56.96	2	13.92	2	15.63	1	17.41	21	23.27

ที่มา : รง.506 และ รง.507 ศูนย์ระดับอำเภอกลาง จังหวัดภูเก็ต

๒ สถานการณ์โรคที่สำคัญเดือน พฤษภาคม 2557

●* สถานการณ์โรคอุจจาระร่วงเฉียบพลัน

จากข้อมูลการเฝ้าระวังทางระบาดวิทยาของจังหวัดภูเก็ต รง.506 และ รง.507 ตั้งแต่สัปดาห์ที่ 1 สัปดาห์ที่ 21 มีผู้ป่วยโรคอุจจาระร่วงเฉียบพลัน จำนวน 709 ราย คิดเป็นอัตราป่วย 785.61 ต่อแสนประชากร ไม่มีรายงานผู้ป่วยเสียชีวิต

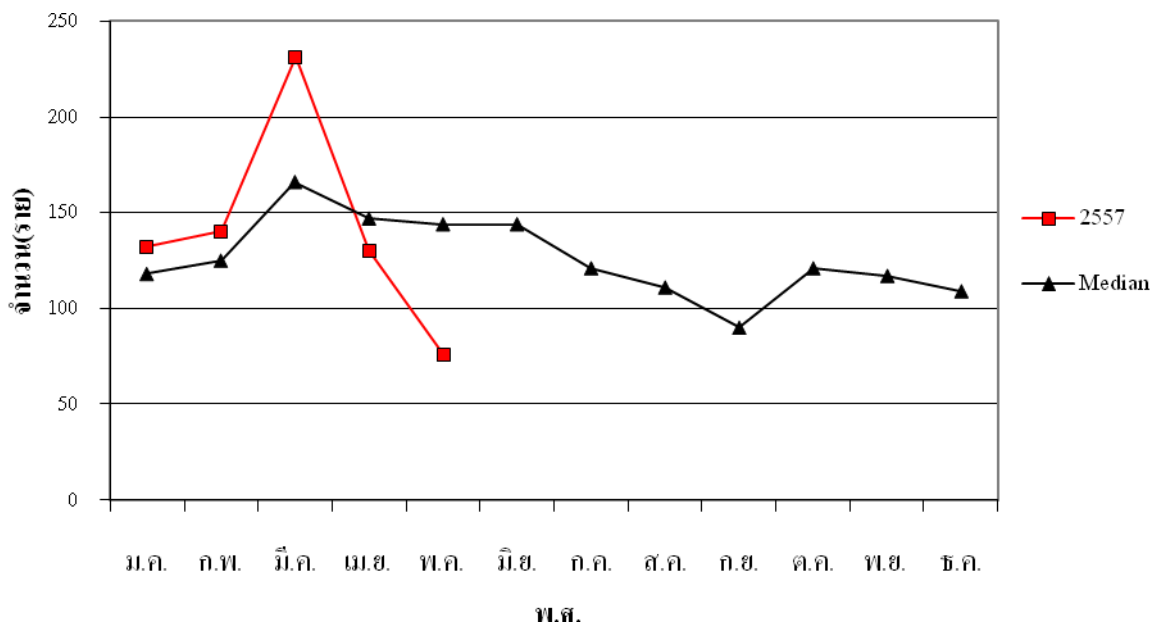
ลักษณะการกระจาย

พื้นที่เกิดโรค : ตั้งแต่สัปดาห์ที่ 1 – สัปดาห์ที่ 21 พบว่า ตำบลศรีสุนทร อัตราป่วย 1,180.75 ต่อแสน (227 ราย) รองลงมาคือ ตำบลสาคร มีอัตราป่วยสูงสุด 992.17 ต่อแสนประชากร (57 ราย) ตำบลไม้ขาว อัตราป่วย 789.31 ต่อแสนประชากร (101 ราย) ตำบลเทพกระษัตรี อัตราป่วย 763.73 ต่อแสนประชากร (157 ราย) ตำบลเชิงทะเล อัตราป่วย 643.62 ต่อแสนประชากร (113 ราย) และตำบลป่าคลอก อัตราป่วย 354.96 ต่อแสนประชากร (51 ราย) ตามลำดับ

กลุ่มอายุที่พบโรค : ตั้งแต่ 1 มกราคม -31 พฤษภาคม 2557 พบว่าอัตราป่วยสูงที่สุดกลุ่มอายุ 0-4 ปี อัตราป่วย 2,397.78 ต่อแสน(173 ราย) รองลงมาคือ กลุ่มอายุ 15-24 ปี คิดเป็นอัตรา 967.64 ต่อแสน (125 ราย) กลุ่มอายุ 5-9 อัตราป่วย 921.87 ต่อแสน (61 ราย) กลุ่มอายุ 25-34 ปี อัตราป่วย 736.71 ต่อแสนประชากร(115 ราย) กลุ่มอายุ 65 ปีขึ้นไป อัตราป่วย 566.04 ต่อแสน (33 ราย) กลุ่มอายุ 35-44 ปี อัตราป่วย 553.97 ต่อแสนประชากร(91 ราย) กลุ่มอายุ 10-14 ปี อัตราป่วย 523.74 ต่อแสนประชากร(31 ราย) กลุ่มอายุ 45-54 ปี อัตราป่วย 435.92 ต่อแสนประชากร(55 ราย) และกลุ่มอายุ 55-64 ปี อัตราป่วย 352.36 ต่อแสนประชากร(25 ราย) ตามลำดับ

ขณะนี้ ยังคงพบผู้ป่วยอย่างต่อเนื่องในทุกพื้นที่ ซึ่งเมื่อเปรียบเทียบกับค่ามัธยฐาน 5 ปี ย้อนหลัง (พ.ศ. 2552-2556) พบว่า จำนวนผู้ป่วยต่ำกว่าค่ามัธยฐาน ดังภาพที่ 1

ภาพที่ 1 จำนวนผู้ป่วยโรคอุจจาระร่วงเฉียบพลันจำแนกรายเดือน อำเภอถลาง เดือน พฤษภาคม 2557



●* สถานการณ์โรคไข้เลือดออก

จากข้อมูลการเฝ้าระวังทางระบาดวิทยาของจังหวัดภูเก็ต รง.506 และ รง.507 ตั้งแต่วันที่ 1 มกราคม – 31 พฤษภาคม 2557 มีจำนวนผู้ป่วยที่ยืนยันการวินิจฉัยแล้ว จำนวน 183 ราย (DHF=87 ราย, DSS=4 ราย, DF=92 ราย) คิดเป็นอัตราป่วย 49.72 ต่อแสน อำเภอกะทู้ อัตราป่วยสูงสุด จำนวน 41 ราย (DHF=16 ราย, DSS=1 ราย, DF=24 ราย) คิดเป็นอัตราป่วย 79.52 ต่อแสนประชากร รองลงมา อำเภอถลาง จำนวน 47 ราย (DHF=18 ราย, DSS=1 ราย, DF=28 ราย) คิดเป็น อัตราป่วย 52.08 ต่อแสนประชากร และอำเภอเมือง จำนวน 95 ราย ราย (DHF=53 ราย, DSS=2 ราย, DF=40 ราย) คิดเป็นอัตราป่วย 41.99 ต่อแสนประชากร ยังไม่มีผู้ป่วยเสียชีวิต

อำเภอถลาง มีอัตราป่วยสูงเป็นอันดับที่ 2 ของจังหวัดภูเก็ต

จากข้อมูลการเฝ้าระวังทางระบาดวิทยาของ ศูนย์ระบาดอำเภอถลาง และจังหวัดภูเก็ต รง.506 และ รง.507 ตั้งแต่วันที่ 1 มกราคม - 31 พฤษภาคม 2557 มีจำนวนผู้ป่วยที่ยืนยันการวินิจฉัยแล้ว จำนวน 47 ราย คิดเป็น อัตราป่วย 52.08 ต่อแสนประชากร พบอัตราป่วยสูงที่สุดคือตำบลศรีสุนทร จำนวน 14 ราย คิดเป็นอัตราป่วย 72.82 ต่อแสนประชากร รองลงมาคือ ตำบลเทพกระษัตรี จำนวน 13 ราย คิดเป็นอัตราป่วย 63.24 ต่อแสนประชากร ตำบลป่าคลอก จำนวน 9 ราย คิดเป็นอัตราป่วย 62.64 ต่อแสนประชากร ตำบลเชิงทะเล จำนวน 7 ราย คิดเป็นอัตราป่วย 39.87 ต่อแสนประชากร ตำบลสาธุ จำนวน 2 ราย คิดเป็นอัตราป่วย 34.81 ต่อแสนประชากร และตำบลไม้ขาว จำนวน 2 ราย คิดเป็นอัตราป่วย 15.63 ต่อแสนประชากร ตามลำดับ ไม่มีรายงานผู้ป่วยเสียชีวิต

ลักษณะการกระจาย

พื้นที่เกิดโรค : ตำบลที่มีอัตราป่วยสูงที่สุด คือตำบลศรีสุนทร จำนวน 14 ราย คิดเป็นอัตราป่วย 72.82 ต่อแสนประชากร รองลงมาคือ ตำบลเทพกระษัตรี จำนวน 13 ราย คิดเป็นอัตราป่วย 63.24 ต่อแสนประชากร ตำบลป่า

คลอก จำนวน 9 ราย คิดเป็นอัตราป่วย 62.64 ต่อแสนประชากร ตำบลเชิงทะเล จำนวน 7 ราย คิดเป็นอัตราป่วย 39.87 ต่อแสนประชากร ตำบลสาธุ จำนวน 2 ราย คิดเป็นอัตราป่วย 34.81 ต่อแสนประชากร และตำบลไม้ขาว จำนวน 2 ราย คิดเป็นอัตราป่วย 15.63 ต่อแสนประชากร ตามลำดับ ไม่มีรายงานผู้ป่วยเสียชีวิต

ภาพที่ 2 ตารางผู้ป่วยโรคไข้เลือดออก อำเภอถลาง จำแนกรายตำบล เดือน มกราคม – พฤษภาคม 2557

หมู่ที่	เทพกระษัตรี	ศรีสุนทร	เชิงทะเล	ป่าคลอก	ไม้ขาว	สาธุ
1	3	5	1	4		2
2	2	1	1	1	1	
3						
4	7	2	3		1	
5		3	1			
6		1	1			
7		2		2		
8	1			2		
9						
10						
11						
รวม	13	14	7	9	2	2
อัตราป่วย/แสน	63.24	72.82	39.87	62.64	15.63	34.81
รวมอำเภอ	47					
อัตราป่วย/แสน	52.08					

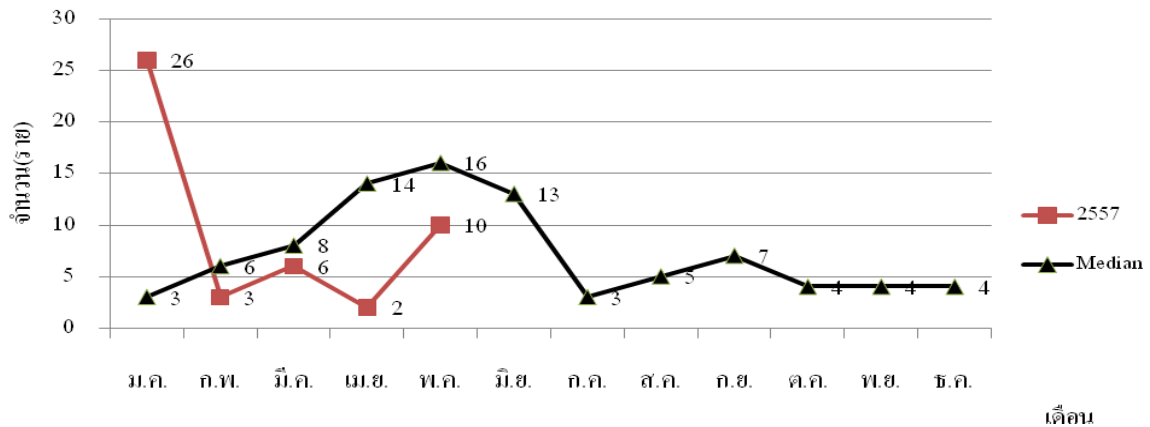
ที่มา : ศูนย์ระบาด คปสอ.ถลางและงานระบาด สสจ.ภูเก็ต

กลุ่มอายุที่พบโรค : พบมากที่สุดในกลุ่มกลุ่มอายุ 0-4 ปี อัตราป่วย 83.16 ต่อแสนประชากร (6 ราย) รองลงมาคือ กลุ่มอายุ 5-9 ปี อัตราป่วย 90.68 ต่อแสนประชากร(6 ราย) กลุ่มอายุ 10-14 ปี อัตราป่วย 67.58 ต่อแสนประชากร(4 ราย) กลุ่มอายุ 15-24 ปี อัตราป่วย 92.87 ต่อแสนประชากร (12 ราย) กลุ่มอายุ 25-34 ปี อัตราป่วย 64.06 ต่อแสนประชากร (10 ราย) กลุ่มอายุ 35-44 ปี อัตราป่วย 24.35 ต่อแสนประชากร (4 ราย) กลุ่มอายุ 45-54 ปี อัตราป่วย 23.78 ต่อแสนประชากร (3 ราย) และกลุ่มอายุ 65 ปี ขึ้นไป อัตราป่วย 17.75 ต่อแสนประชากร (1 ราย)ตามลำดับ

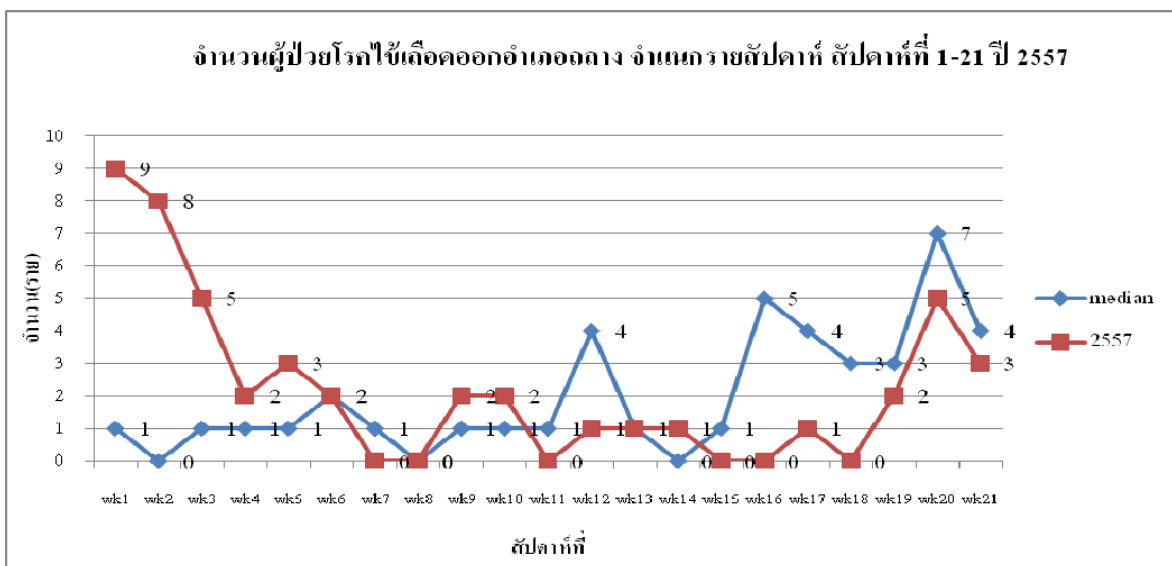
ขณะนี้ ยังคงพบผู้ป่วยอย่างต่อเนื่องในทุกพื้นที่ ซึ่งเมื่อเปรียบเทียบกับค่ามัธยฐาน 5 ปี ย้อนหลัง (พ.ศ. 2551-2556) พบว่า จำนวนผู้ป่วยต่ำกว่าค่ามัธยฐานและมีแนวโน้มลดลง ดังภาพที่ 4

ภาพที่ 3 จำนวนผู้ป่วยโรคไข้เลือดออกอำเภอถลาง จังหวัดภูเก็ต ปี 2557 เปรียบเทียบกับค่ามัธยฐานย้อนหลัง 5 ปี (พ.ศ. 2552-2556)

จำนวนผู้ป่วยกลุ่มโรคไข้เลือดออกอำเภอถลาง จำแนกรายเดือน
ระหว่างวันที่ 1 มกราคม -31 พฤษภาคม 2557



ภาพที่ 4 จำนวนผู้ป่วยโรคไข้เลือดออกอำเภอถลาง จำแนกรายสัปดาห์ สัปดาห์ที่ 1-21 ปี 2557 เปรียบเทียบกับค่ามัธยฐานย้อนหลัง 5 ปี (พ.ศ.2552-2556)



อำเภอถลางมีการสำรวจค่าดัชนีลูกน้ำยุงลายทุกเดือน เพื่อวิเคราะห์และดูแนวโน้มลดลงและความเสี่ยงในการเกิดการระบาดในแต่ละพื้นที่

ข้อเสนอแนะ

- 1.ต้องดำเนินการรณรงค์อย่างต่อเนื่อง โดยขอความร่วมมือกับทุกหน่วยงานเร่งรัดการกำจัดแหล่งเพาะพันธุ์ลูกน้ำยุงลาย
- 2.ให้ดำเนินการสำรวจค่าดัชนีความชุกชุมของลูกน้ำยุงลายในชุมชน ซึ่งค่าดัชนีความชุกชุมของลูกน้ำยุงลายในชุมชนจะเป็นข้อมูลใช้ในการกำกับ ติดตาม และวางแผนดำเนินการป้องกันและควบคุมโรคไข้เลือดออกในชุมชนได้อย่างมีประสิทธิภาพยิ่งขึ้น

●*สถานการณ์โรคมาลาเรีย

อำเภอถลาง : ตั้งแต่วันที่ 1 มกราคม ถึง 31 พฤษภาคม 2557 มีรายงานผู้ป่วยโรคไข้มาลาเรีย จำนวน 2 ราย คิดเป็นอัตราป่วย 0.02 ต่อพันประชากร ไม่มีรายงานผู้ป่วยโรคมาลาเรีย

ลักษณะการกระจาย

พื้นที่เกิดโรค : ตำบลศรีสุนทร มีอัตราป่วยสูงสุด อัตราป่วย 0.02 ต่อพันประชากร (2 ราย)

กลุ่มอายุที่พบโรค : กลุ่มอายุที่มีอัตราป่วยสูงสุดคือ กลุ่มอายุ 65 ปีขึ้นไป อัตราป่วย 0.17 ต่อพันประชากร (จำนวน 1 ราย) รองลงมาคือกลุ่มอายุ 25-34 ปี อัตราป่วย 0.06 ต่อพัน ประชากร(จำนวน 1 ราย) ตามลำดับ

สถานการณ์โรคไข้มาลาเรียในเดือน พฤษภาคม 2557 มีแนวโน้มลดลง

●*สถานการณ์โรคไข้หวัดใหญ่

ตั้งแต่วันที่ 1 มกราคม ถึง 31 พฤษภาคม 2557 มีรายงานผู้ป่วยโรคไข้หวัดใหญ่ตามฤดูกาล รวมทั้งสิ้น 35 ราย คิดเป็นอัตราป่วย 38.78 ต่อแสน ไม่พบผู้ป่วยโรคไข้หวัดใหญ่สายพันธุ์ใหม่ชนิด A (H1N1)

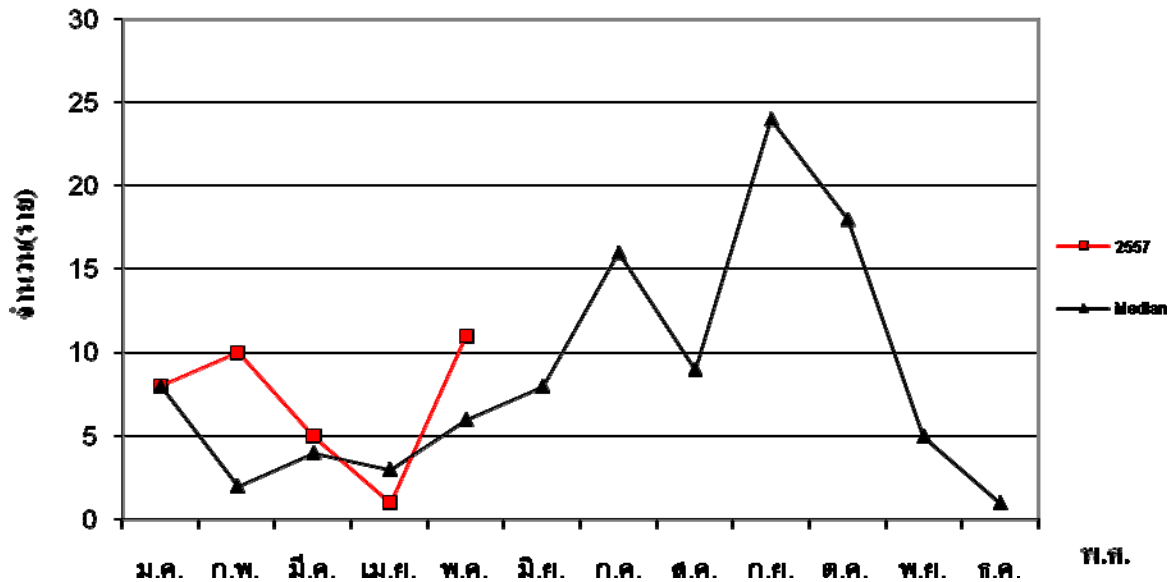
ลักษณะการกระจาย

พื้นที่เกิดโรค : ตำบลสาธุ มีอัตราป่วยสูงสุด อัตราป่วย 87.03 ต่อแสนประชากร (5 ราย) รองลงมาคือ ตำบลศรีสุนทร อัตราป่วย 41.61.81 ต่อแสนประชากร (8 ราย) ตำบลไม้ขาว อัตราป่วย 31.26 ต่อแสนประชากร (4 ราย) ตำบลเทพกระษัตรี อัตราป่วย 24.32 ต่อแสนประชากร (5 ราย) ตำบลเชิงทะเล อัตราป่วย 22.78 ต่อแสนประชากร (4 ราย) และตำบลป่าคลอก 13.92 ต่อแสนประชากร (2 ราย) ตำบล ตามลำดับ

กลุ่มอายุที่พบโรค : กลุ่มอายุที่มีอัตราป่วยสูงสุดคือ กลุ่มอายุ 5-9 ปี อัตราป่วย 75.56 ต่อแสน ประชากร (จำนวน 5 ราย) รองลงมาคือกลุ่มอายุ 25-34 ปี อัตราป่วย 70.74 ต่อแสนประชากร (จำนวน 11 ราย) กลุ่มอายุ 10-14 ปี อัตราป่วย 50.68 ต่อแสนประชากร(จำนวน 3 ราย) กลุ่มอายุ 45-54 ปี อัตราป่วย 39.63 ต่อแสนประชากร (จำนวน 5 ราย) กลุ่มอายุ 35-44 ปี อัตราป่วย 30.44 ต่อแสนประชากร(จำนวน 5 ราย) กลุ่มอายุ 55-64 ปี อัตราป่วย 28.19 ต่อแสน ประชากร(จำนวน 2 ราย)กลุ่มอายุ 65 ปีขึ้นไป อัตราป่วย 17.15 ต่อแสนประชากร(จำนวน 1 ราย)) กลุ่มอายุ 15-24 ปี อัตราป่วย 15.48 ต่อแสนประชากร (จำนวน 2 ราย) และกลุ่มอายุ 0-4 ปี อัตราป่วย 13.86 ต่อแสนประชากร (จำนวน 1 ราย) ตามลำดับ

สถานการณ์โรคไข้หวัดใหญ่ในเดือน พฤษภาคม 2557 มีแนวโน้มเพิ่มขึ้น ดังภาพที่ 5

ภาพที่ 5 จำนวนผู้ป่วยโรคไข้วัดใหญ่อำเภอถลาง จังหวัดภูเก็ต ปี 2557 เปรียบเทียบกับค่ามัธยฐานย้อนหลัง 5 ปี (พ.ศ.2552- 2556)

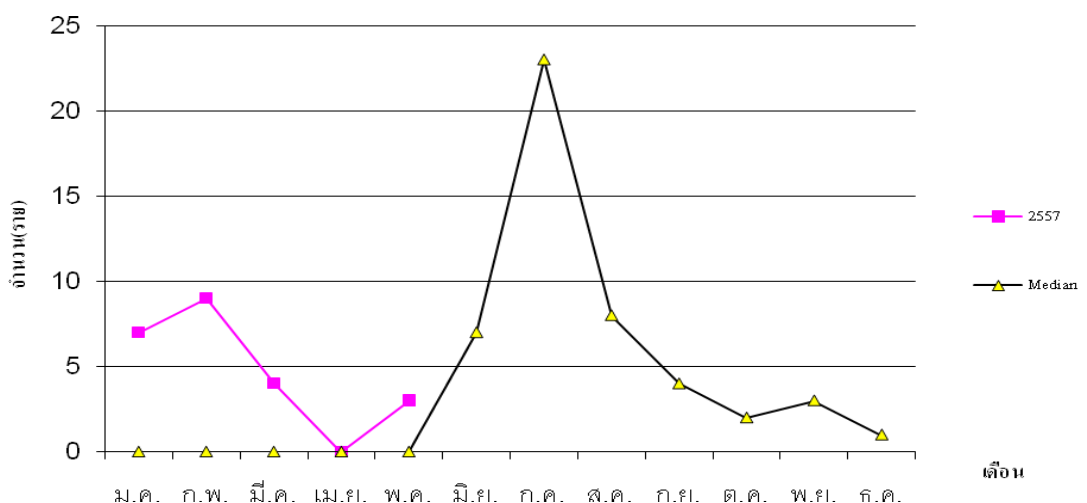


หมายเหตุ โรคไข้วัดใหญ่ใช้ฐานข้อมูลจากศูนย์ระบาดวิทยาอำเภอถลาง

●* สถานการณ์โรคมือเท้าปาก

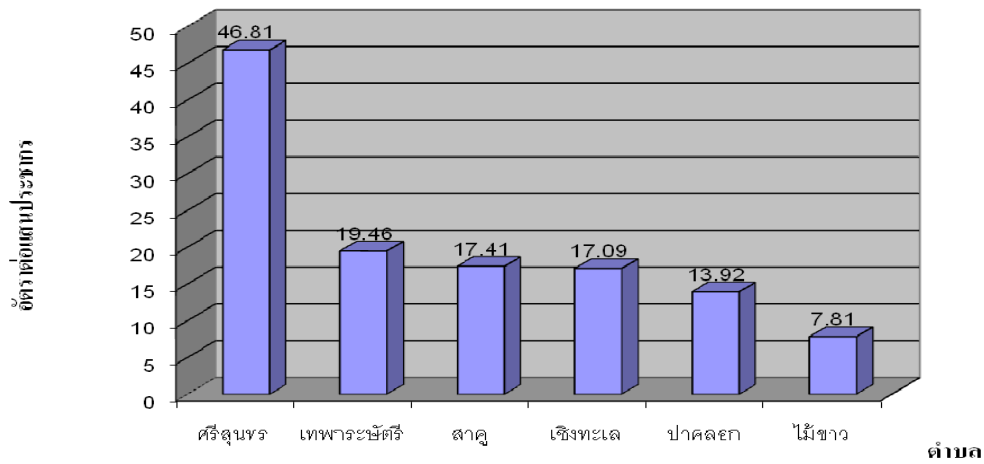
ตั้งแต่วันที่ 1 มกราคม ถึง 31 พฤษภาคม 2557 มีรายงานผู้ป่วยโรคมือเท้าปาก รวมทั้งสิ้น 23 ราย คิดเป็นอัตราป่วย 25.49 ต่อแสนประชากร ไม่พบผู้ป่วยเสียชีวิต

ภาพที่ 6 จำนวนผู้ป่วยโรคมือเท้าปากอำเภอถลาง จำแนกรายเดือน 1 มกราคม- 30 เมษายน 2557 เปรียบเทียบกับค่ามัธยฐานย้อนหลัง 5 ปี (พ.ศ.2551- 2556)



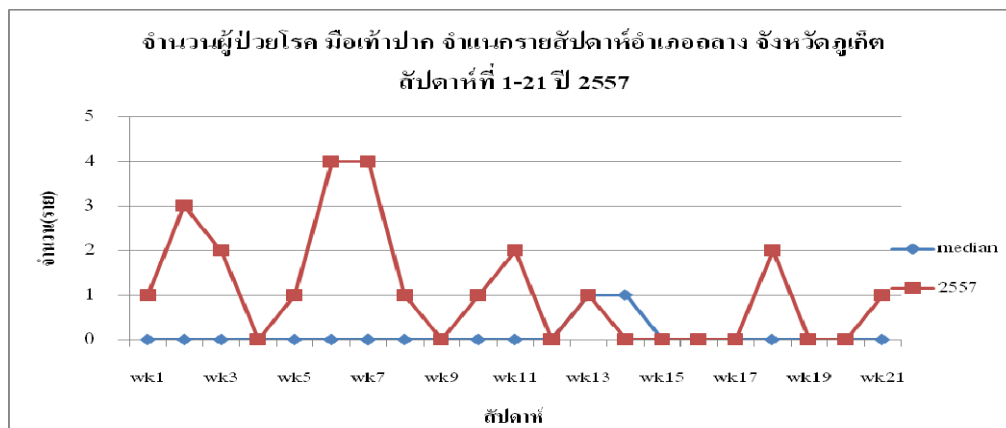
พื้นที่เกิดโรค : อัตราป่วยสูงสุดคือ ตำบลศรีสุนทร อัตราป่วย 52.02 ต่อแสนประชากร (10 ราย)รองลงมาคือ ตำบลเชิงทะเล อัตราป่วย 22.78 ต่อแสนประชากร (4 ราย) ตำบลป่าคลอก 20.88 ต่อแสนประชากร (3 ราย) ตำบลเทพกระษัตรี 19.46 ต่อแสนประชากร (4 ราย) ตำบลสาธุ 17.41 ต่อแสนประชากร (1 ราย) ตำบล ตำบลไม้ขาว อัตราป่วย 7.81 ต่อแสนประชากร (1 ราย) ตามลำดับ

ภาพที่ 7 อัตราป่วยโรคมือเท้าปากต่อแสนประชากรจำแนกรายเดือน 1 มกราคม - 31 พฤษภาคม 2557 อำเภอถลาง จังหวัดภูเก็ต



จากข้อมูลการเฝ้าระวังทางระบาดวิทยาของจังหวัดภูเก็ต รง.506 และ รง.507 ตั้งแต่สัปดาห์ที่ 1 สัปดาห์ที่ 21 มีผู้ป่วยโรคมือเท้าปาก จำนวน 23 ราย คิดเป็นอัตราป่วย 25.49 ต่อแสนประชากร พบจำนวนผู้ป่วยสูงที่สุดคือ ตำบลป่าคลอก อัตราป่วย 62.64 ต่อแสนประชากร (9 ราย) รองลงมาคือ ตำบลศรีสุนทร 57.22 ต่อแสนประชากร (11 ราย) ตำบลเทพกระษัตรี 48.65 ต่อแสนประชากร(10 ราย) ตำบลสาธุ 34.81 ต่อแสนประชากร ตำบลเชิงทะเล อัตราป่วย 11.39 ต่อแสนประชากร (2 ราย) และตำบลไม้ขาว อัตราป่วย 7.81 ต่อแสนประชากร (1 ราย) ตามลำดับ ไม่มีรายงานผู้ป่วยเสียชีวิต ดังมีรายละเอียดในภาพที่ 9

ภาพที่ 9 จำนวนผู้ป่วยโรคมือเท้าปากจำแนกรายสัปดาห์ ระหว่างสัปดาห์ที่ 1 - 21 อำเภอถลาง ปี 2557



ภาพที่ 10 อัตราป่วยโรคมือเท้าปากจำแนกรายเดือน 1 มกราคม – 31 พฤษภาคม 2557 อำเภอถลาง จังหวัดภูเก็ต

หมู่ที่	เทศา	ศรีสุนทร	เชิงทะเล	ป่าคลอก	ไม้ขาว	สาธุ
1		5	1	2		
2		2	2			
3			1			
4	1					
5		1				1
6		1				
7		1			1	
8				1		
9						
10						
11	3					
รวม	4	10	4	3	1	1
อัตราป่วย/แสน	19.46	52.02	22.78	20.88	7.81	17.41
รวมอำเภอ	23					
	25.49					

กลุ่มอายุที่พบโรค : กลุ่มอายุที่มีอัตราป่วยสูงสุดคือกลุ่มอายุ 0-4 ปี อัตราป่วย 3.05 ต่อแสนประชากร(จำนวน 22 ราย) กลุ่มอายุ 10-14 ปี อัตราป่วย 0.17 ต่อแสนประชากร(จำนวน 1 ราย) ตามลำดับ

ภาพที่ 10 อัตราป่วยโรคมือเท้าปากจำแนกกลุ่มอายุ 1 มกราคม - 31 พฤษภาคม 2557 อำเภอถลาง จังหวัดภูเก็ต

