



# รายงานการเฝ้าระวังทางระบาดวิทยาประจำเดือน

Monthly Epidemiological Surveillance Report

[Http://www.Tecphuket.com](http://www.Tecphuket.com)

Email : Epidthalang@gmail.com

ปีที่ 4 ฉบับที่ 7 : กรกฎาคม 2557

Volume 4 Number 7 : July ,2014

ศูนย์ระบาดวิทยาอำเภอกลาง โรงพยาบาลกลาง จังหวัดภูเก็ต

## สารบัญ

- รายงานการเฝ้าระวังทางระบาดวิทยาอำเภอกลาง ประจำเดือน กรกฎาคม 2557

รายงานการเฝ้าระวังทางระบาดวิทยาอำเภอกลาง ได้รวบรวมจากบัตรรายงานผู้ป่วย (รง.506, รง.507) ที่โรงพยาบาลกลาง ได้รับรายงานจากสถานบริการสาธารณสุขในอำเภอประจำปี 2557 (ระหว่างวันที่ 1 มกราคม – 31 กรกฎาคม 2557) จำนวน 3,809 บัตร

### ♣ การรับส่งบัตรรายงาน 506

ตารางที่ 1 จำนวนบัตรรายงาน 506,507 และความทันเวลา จำแนกตามสถานบริการ อำเภอกลาง จังหวัดภูเก็ต

สถานบริการ	จำนวนบัตรรายงาน 506 (1 – 31 ก.ค.57)					จำนวนบัตรรายงาน 506 (1 ม.ค. – 31 ก.ค.57)				
	ทันเวลา	ร้อยละ	ไม่ทันเวลา	ร้อยละ	รวม	ทันเวลา	ร้อยละ	ไม่ทันเวลา	ร้อยละ	รวม
1. โรงพยาบาลกลาง	545	100	0	0.00	545	2,700	95.91	115	4.09	2,815
2. รพ.สต.ศรีสุนทร	0	0.00	2	100	2	5	45.45	6	54.55	11
3. รพ.สต.บ้านท่าหนัก	4	23.53	13	76.47	17	47	47.00	53	53.00	100
4. รพ.สต.เชิงทะเล	3	75.00	1	25.00	4	31	70.45	13	29.55	44
5. รพ.สต.บ้านบางเทา	0	0	0	0	0	11	29.73	26	70.27	37
6. รพ.สต.ป่าคลอก	1	100	0	0.00	1	10	62.50	6	37.50	16
7. รพ.สต.บ้านพารา	1	100	0	0.00	1	2	100.00	0	0.00	2
8. รพ.สต.บ้านเกาะนาคา	0	0	0	0	0	0	0.00	1	100	1
9. รพ.สต.ไม้ขาว	1	16.67	5	83.33	6	5	29.41	12	70.59	17
10. รพ.สต.บ้านไม้ขาว	0	0.00	2	100	2	15	62.50	9	37.50	24
11. รพ.สต.สาธุ	1	33.33	2	66.67	3	5	25.00	15	75.00	20
12. ศสช.เทพกระษัตรี	0	0	0	0	0	0	0.00	2	100	2
13. ศสช.มุดคอกขาว	0	0	0	0	0	0	0	0	0	0
รวม	556	95.70	25	4.30	581	2,831	91.65	258	8.35	3,089

ที่มา : รง.506 และ รง.507 ศูนย์ระบาดวิทยาอำเภอกลาง จังหวัดภูเก็ต

**ความครอบคลุมของสถานบริการระดับอำเภอ**

สถานบริการที่ไม่มีรายงานผู้ป่วย 506 จำนวน 4 แห่ง คือ รพ.สต.บ้านบางเทา,รพ.สต.เกาะนาคา ,ศสช.เทพกระษัตรี และศสช.มุดคอกขาว

สรุปความทันเวลาของบัตรรายงาน 506 ระดับศูนย์ระดับอำเภอกลาง ความทันเวลาเท่ากับร้อยละ 91.65

สรุปความทันเวลาของบัตรรายงาน 506 โรงพยาบาลกลาง ความทันเวลา ร้อยละ 95.91

**๑๐\*10 อันดับโรคที่มีอัตราป่วยสูงสุด**

โรคที่ต้องเฝ้าระวังที่มีอัตราป่วยต่อแสนประชากร 10 อันดับแรกของอำเภอกลาง จังหวัดภูเก็ต ได้แก่ ไข้ไม่ทราบสาเหตุ , อุจจาระร่วง ,ตาแดง/ตาอักเสบ,สுகไส , ปอดบวม, ไข้หวัดใหญ่ , ไข้เลือดออก, มือเท้าปาก ,โรคติดต่อทางเพศสัมพันธ์ และอาหารเป็นพิษ ตามลำดับ รายละเอียด ดังตารางที่ 1

ตารางที่ 1 จำนวนและอัตราป่วยด้วยโรคที่ต้องเฝ้าระวัง 10 อันดับแรก ของจังหวัดอำเภอกลาง จังหวัดภูเก็ต ตั้งแต่ วันที่ 1 มกราคม - 31 กรกฎาคม 2557

โรค	1.เทพกระษัตรี		2.ศรีสุนทร		3.เชิงทะเล		4.ป่าคลอก		5.ไม้ขาว		6.สาธุ		8.อำเภอกลาง	
	จำนวน	อัตรา/แสน	จำนวน	อัตรา/แสน	จำนวน	อัตรา/แสน	จำนวน	อัตรา/แสน	จำนวน	อัตรา/แสน	จำนวน	อัตรา/แสน	จำนวน	อัตรา/แสน
1.ไข้หรือไข้ไม่ทราบฯ	398	1,936.08	289	1,503.25	184	1,048.02	142	988.31	186	1,453.58	71	1,235.86	1270	1,407.23
2.อุจจาระร่วง	194	943.72	288	1,498.05	138	786.01	74	515.03	124	969.05	72	1,253.26	890	986.17
3.โรคตาแดง	57	277.28	46	239.27	25	142.39	20	139.20	29	226.63	19	330.72	196	217.18
4.สுகไส	44	214.04	37	192.46	15	85.44	33	229.68	17	132.85	12	208.88	158	175.07
5.ปอดบวม	39	189.72	20	104.03	24	136.70	10	69.60	21	164.11	13	226.28	127	140.72
6.ไข้หวัดใหญ่	29	141.07	26	135.24	14	79.74	9	62.64	11	85.96	9	156.66	98	108.59
7.ไข้เลือดออก	22	107.02	17	88.43	20	113.91	21	146.16	8	62.52	2	34.81	90	99.73
8.มือเท้าปาก	6	29.19	14	72.82	9	51.26	3	20.88	3	23.44	2	34.81	37	41.00
9.Sexual Disease	8	38.92	10	52.02	2	11.39	4	27.84	6	46.89	3	52.22	33	36.57
10.Food poisoning	4	19.46	5	26.01	11	62.65	3	20.88	3	23.44	1	17.41	27	29.92

ที่มา : รง.506 และ รง.507 ศูนย์ระดับอำเภอกลาง จังหวัดภูเก็ต

## ๒ สถานการณ์โรคที่สำคัญเดือน กรกฎาคม 2557

### ●\* สถานการณ์โรคอุจจาระร่วงเฉียบพลัน

จากข้อมูลการเฝ้าระวังทางระบาดวิทยาของจังหวัดภูเก็ต รง.506 และ รง.507 ตั้งแต่สัปดาห์ที่ 1 สัปดาห์ที่ 29 มีผู้ป่วยโรคอุจจาระร่วงเฉียบพลัน จำนวน 857 ราย คิดเป็นอัตราป่วย 949.61 ต่อแสนประชากร ไม่มีรายงานผู้ป่วยเสียชีวิต

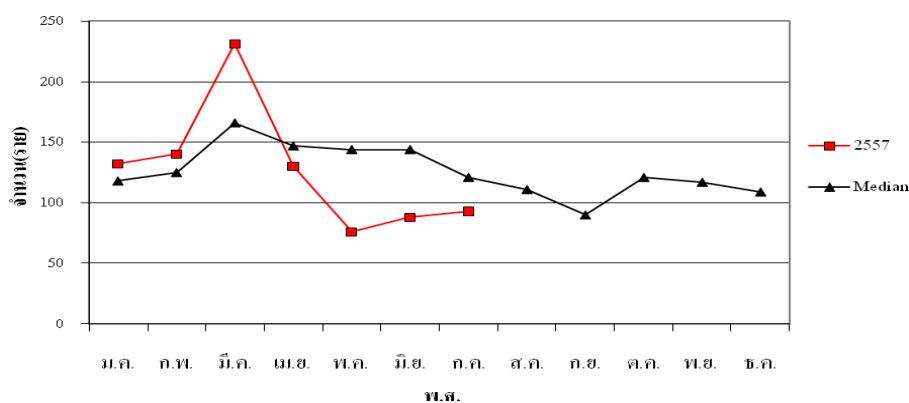
#### ลักษณะการกระจาย

**พื้นที่เกิดโรค :** ตั้งแต่สัปดาห์ที่ 1 – สัปดาห์ที่ 29 พบว่า ตำบลศรีสุนทร อัตราป่วย 1,425.23 ต่อแสน ( 274 ราย) รองลงมาคือ ตำบลสาธุ มีอัตราป่วยสูงสุด 1,201.04 ต่อแสนประชากร (69 ราย) ตำบลไม้ขาว อัตราป่วย 969.05 ต่อแสนประชากร ( 124 ราย) ตำบลเทพกระษัตรี อัตราป่วย 914.53 ต่อแสนประชากร (188 ราย) ตำบลเชิงทะเล อัตราป่วย 757.53 ต่อแสนประชากร (133 ราย) และตำบลป่าคลอก อัตราป่วย 480.23 ต่อแสนประชากร (69 ราย) ตามลำดับ

**กลุ่มอายุที่พบโรค :** ตั้งแต่ 1 มกราคม -31 กรกฎาคม 2557 พบว่าอัตราป่วยสูงสุดกลุ่มอายุ 0-4 ปี อัตราป่วย 2,896.74 ต่อแสน(209 ราย) รองลงมาคือ กลุ่มอายุ 15-24 ปี คิดเป็นอัตรา 1,223.10 ต่อแสน (158 ราย) กลุ่มอายุ 5-9 อัตราป่วย 1,057.88 ต่อแสน (70 ราย) กลุ่มอายุ 25-34 ปี อัตราป่วย 980.14 ต่อแสนประชากร(153 ราย) กลุ่มอายุ 35-44 ปี อัตราป่วย 760.94 ต่อแสนประชากร( 125 ราย) กลุ่มอายุ 65 ปีขึ้นไป อัตราป่วย 686.11 ต่อแสน (40 ราย) กลุ่มอายุ 10-14 ปี อัตราป่วย 591.32 ต่อแสนประชากร(35 ราย) กลุ่มอายุ 45-54 ปี อัตราป่วย 523.10 ต่อแสนประชากร( 66 ราย) และกลุ่มอายุ 55-64 ปี อัตราป่วย 479.23 ต่อแสนประชากร( 34 ราย) ตามลำดับ

ขณะนี้ ยังคงพบผู้ป่วยอย่างต่อเนื่องในทุกพื้นที่ ซึ่งเมื่อเปรียบเทียบกับค่ามัธยฐาน 5 ปี ย้อนหลัง (พ.ศ. 2552-2556) พบว่า จำนวนผู้ป่วยต่ำกว่าค่ามัธยฐาน ดังภาพที่ 1

ภาพที่ 1 จำนวนผู้ป่วยโรคอุจจาระร่วงเฉียบพลันจำแนกรายเดือน อำเภอถลาง เดือน กรกฎาคม 2557



### ●\* สถานการณ์โรคไข้เลือดออก

จากข้อมูลการเฝ้าระวังทางระบาดวิทยาของจังหวัดภูเก็ต รง.506 และ รง.507 ตั้งแต่วันที่ 1 มกราคม – 31 กรกฎาคม 2557 มีจำนวนผู้ป่วยที่ยืนยันการวินิจฉัยแล้ว จำนวน 365 ราย (DHF=201 ราย, DSS=7 ราย, DF=157 ราย)

คิดเป็นอัตราป่วย 99.17 ต่อแสน อำเภอเกาะกู่ อัตราป่วยสูงสุด จำนวน 77 ราย (DHF=32 ราย, DSS=2 ราย, DF=43 ราย) คิดเป็นอัตราป่วย 149.34 ต่อแสนประชากร รองลงมา อำเภอถลาง จำนวน 90 ราย (DHF=45 ราย, DSS=2 ราย, DF=43 ราย) คิดเป็น อัตราป่วย 99.73 ต่อแสนประชากร และอำเภอเมือง จำนวน 198 ราย ราย (DHF=124 ราย, DSS=3 ราย, DF=71 ราย) คิดเป็นอัตราป่วย 87.51 ต่อแสนประชากร อำเภอเกาะกู่ มีผู้เสียชีวิต 1 ราย คิดเป็นอัตราตาย 5.06 ต่อแสนประชากร

### อำเภอถลาง มีอัตราป่วยสูงเป็นอันดับที่ 2 ของจังหวัดภูเก็ต

จากข้อมูลการเฝ้าระวังทางระบาดวิทยาของ ศูนย์ระบาดอำเภอถลาง และจังหวัดภูเก็ต รง.506 และ รง. 507 ตั้งแต่วันที่ 1 มกราคม - 31 กรกฎาคม 2557 มีจำนวนผู้ป่วยที่ยืนยันการวินิจฉัยแล้ว จำนวน 90 ราย คิดเป็น อัตราป่วย 99.73 ต่อแสนประชากร พบอัตราป่วยสูงที่สุดคือตำบลป่าคลอก จำนวน 21 ราย คิดเป็นอัตราป่วย 146.16 ต่อแสนประชากร รองลงมาคือ ตำบลเชิงทะเล จำนวน 20 ราย คิดเป็นอัตราป่วย 113.91 ต่อแสนประชากร ตำบลเทพ กระษัตรี จำนวน 22 ราย คิดเป็นอัตราป่วย 107.02 ต่อแสนประชากร ตำบลศรีสุนทร จำนวน 17 ราย คิดเป็นอัตราป่วย 88.43 ต่อแสนประชากร ตำบลไม้ขาว จำนวน 8 ราย คิดเป็นอัตราป่วย 62.52 ต่อแสนประชากร และตำบลสาธุ จำนวน 2 ราย คิดเป็นอัตราป่วย 34.81 ต่อแสนประชากร ตามลำดับ ไม่มีรายงานผู้ป่วยเสียชีวิต

### ลักษณะการกระจาย

**พื้นที่เกิดโรค :** ตำบลที่มีอัตราป่วยสูงที่สุด คือตำบลป่าคลอก จำนวน 21 ราย คิดเป็นอัตราป่วย 146.16 ต่อแสนประชากร รองลงมาคือ ตำบลเชิงทะเล จำนวน 20 ราย คิดเป็นอัตราป่วย 113.91 ต่อแสนประชากร ตำบลเทพ กระษัตรี จำนวน 22 ราย คิดเป็นอัตราป่วย 107.02 ต่อแสนประชากร ตำบลศรีสุนทร จำนวน 17 ราย คิดเป็นอัตราป่วย 88.43 ต่อแสนประชากร ตำบลไม้ขาว จำนวน 8 ราย คิดเป็นอัตราป่วย 62.52 ต่อแสนประชากร และตำบลสาธุ จำนวน 2 ราย คิดเป็นอัตราป่วย 34.81 ต่อแสนประชากร ตามลำดับ ไม่มีรายงานผู้ป่วยเสียชีวิต

ภาพที่ 2 ตารางผู้ป่วยโรคไข้เลือดออก อำเภอถลาง จำแนกรายตำบล เดือน มกราคม – กรกฎาคม 2557

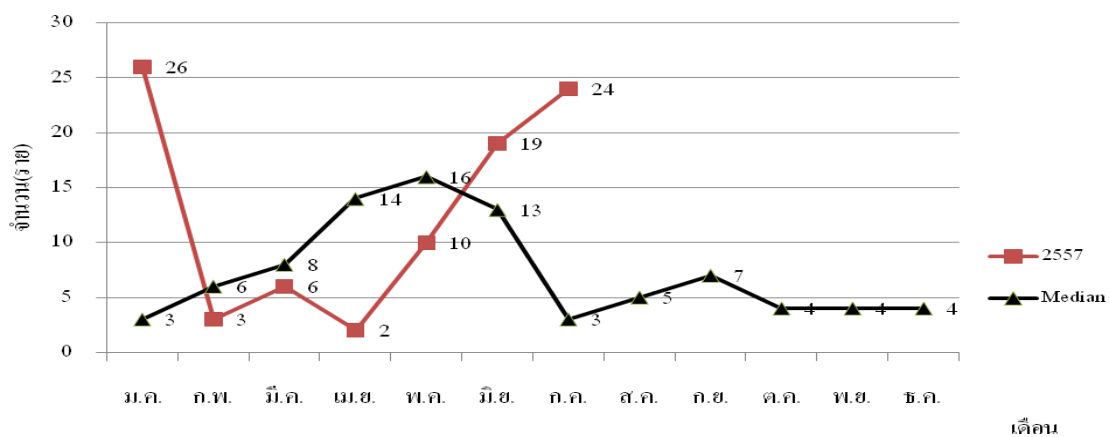
หมู่ที่	เทพกระษัตรี	ศรีสุนทร	เชิงทะเล	ป่าคลอก	ไม้ขาว	สาธุ
1	7	6	4	6		2
2	2	1	2	4	2	
3	1		3	1	3	
4	7	3	9	4	1	
5		4	1		2	
6	1	1	1	1		
7	1	2		2		
8	2			2		
9	1			1		
10						
11						
รวม	22	17	20	21	8	2
อัตราป่วย/แสน	107.02	88.43	113.91	146.16	62.52	34.81
รวมอำเภอ	90					
อัตราป่วย/แสน	99.73					

ที่มา : ศูนย์ระบาด คปสอ.ถลางและงานระบาด สสจ.ภูเก็ต

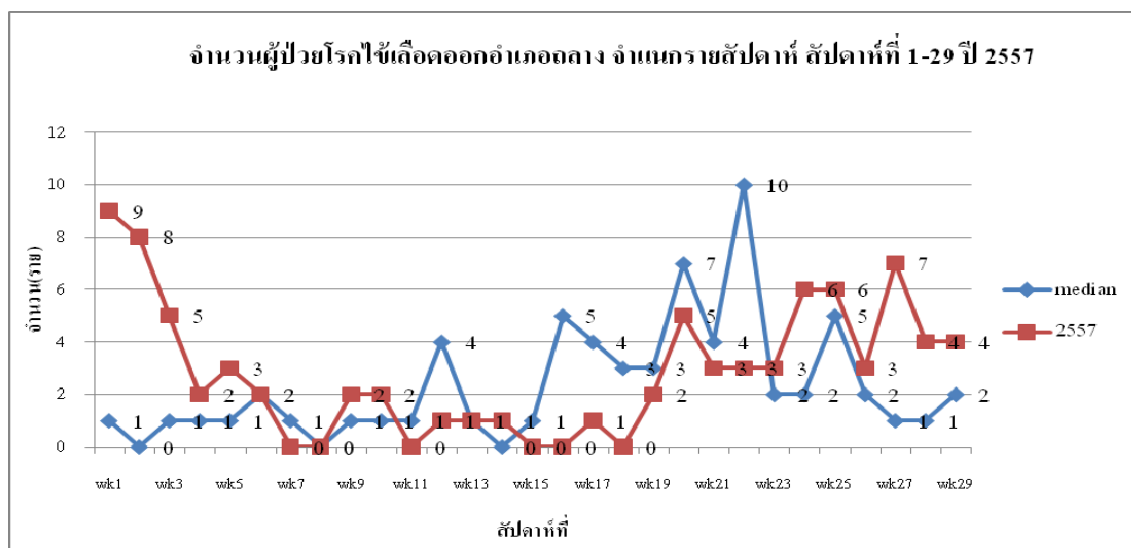
**กลุ่มอายุที่พบโรค :** พบมากที่สุดในกลุ่มกลุ่มอายุ 15-24 ปี อัตราป่วย 170.31 ต่อแสนประชากร ( 22 ราย) รองลงมาคือ กลุ่มอายุ 25-34 ปี อัตราป่วย 147.34 ต่อแสนประชากร ( 23 ราย) กลุ่มอายุ 5-9 ปี อัตราป่วย 136.01 ต่อแสนประชากร (9 ราย) กลุ่มอายุ 10-14 ปี อัตราป่วย 101.37 ต่อแสนประชากร(6 ราย) กลุ่มอายุ 0-4 ปี อัตราป่วย 97.02 ต่อแสนประชากร(7 ราย) กลุ่มอายุ 45-54 ปี อัตราป่วย 79.26 ต่อแสนประชากร ( 10 ราย) กลุ่มอายุ 35-44 ปี อัตราป่วย 60.88 ต่อแสนประชากร ( 10 ราย) กลุ่มอายุ 55-64 ปี อัตราป่วย 28.19 ต่อแสนประชากร ( 2 ราย) และกลุ่มอายุ 65 ปีขึ้นไป อัตราป่วย 17.75 ต่อแสนประชากร ( 1 ราย)ตามลำดับ

ขณะนี้ ยังคงพบผู้ป่วยอย่างต่อเนื่องในทุกพื้นที่ ซึ่งเมื่อเปรียบเทียบกับค่ามัธยฐาน 5 ปี ย้อนหลัง (พ.ศ. 2551-2556) พบว่า จำนวนผู้ป่วยต่ำกว่าค่ามัธยฐานและมีแนวโน้มลดลง ดังภาพที่ 4

**ภาพที่ 3** จำนวนผู้ป่วยโรคไข้เลือดออกอำเภอถลาง จังหวัดภูเก็ต ปี 2557 เปรียบเทียบกับค่ามัธยฐานย้อนหลัง 5 ปี (พ.ศ. 2552-2556)



**ภาพที่ 4** จำนวนผู้ป่วยโรคไข้เลือดออกอำเภอถลาง จำนวนรายสัปดาห์ สัปดาห์ที่ 1-29 ปี 2557 เปรียบเทียบกับค่ามัธยฐานย้อนหลัง 5 ปี (พ.ศ.2552-2556)



อำเภอกลางมีการสำรวจค่าดัชนีลูกน้ำยุงลายทุกเดือน เพื่อวิเคราะห์และดูแลแนวโน้มลดลงและความเสี่ยงในการเกิดการระบาดของในแต่พื้นที่

#### ข้อเสนอแนะ

- 1.ต้องดำเนินการรณรงค์อย่างต่อเนื่อง โดยขอความร่วมมือกับทุกหน่วยงานเร่งรัดการกำจัดแหล่งเพาะพันธุ์ลูกน้ำยุงลาย
- 2.ให้ดำเนินการสำรวจค่าดัชนีความชุกชุมของลูกน้ำยุงลายในชุมชน ซึ่งค่าดัชนีความชุกชุมของลูกน้ำยุงลายในชุมชนจะเป็นข้อมูลใช้ในการกำกับ ติดตาม และวางแผนดำเนินการป้องกันและควบคุมโรคไข้เลือดออกในชุมชนได้อย่างมีประสิทธิภาพยิ่งขึ้น

#### ●\*สถานการณ์โรคมาลาเรีย

อำเภอกลาง : ตั้งแต่วันที่ 1 มกราคม ถึง 31 กรกฎาคม 2557 มีรายงานผู้ป่วยโรคไข้มาลาเรีย จำนวน 2 ราย คิดเป็นอัตราป่วย 0.02 ต่อพันประชากร ไม่มีรายงานผู้ป่วยโรคมาลาเรีย

##### ลักษณะการกระจาย

พื้นที่เกิดโรค : ตำบลศรีสุนทร มีอัตราป่วยสูงสุด อัตราป่วย 0.02 ต่อพันประชากร (2 ราย)

กลุ่มอายุที่พบโรค : กลุ่มอายุที่มีอัตราป่วยสูงสุดคือ กลุ่มอายุ 65 ปีขึ้นไป อัตราป่วย 0.17 ต่อพันประชากร (จำนวน 1 ราย) รองลงมาคือกลุ่มอายุ 25-34 ปี อัตราป่วย 0.06 ต่อพัน ประชากร(จำนวน 1 ราย) ตามลำดับ

สถานการณ์โรคไข้มาลาเรียในเดือน กรกฎาคม 2557 มีแนวโน้มลดลง

#### ●\*สถานการณ์โรคไข้หวัดใหญ่

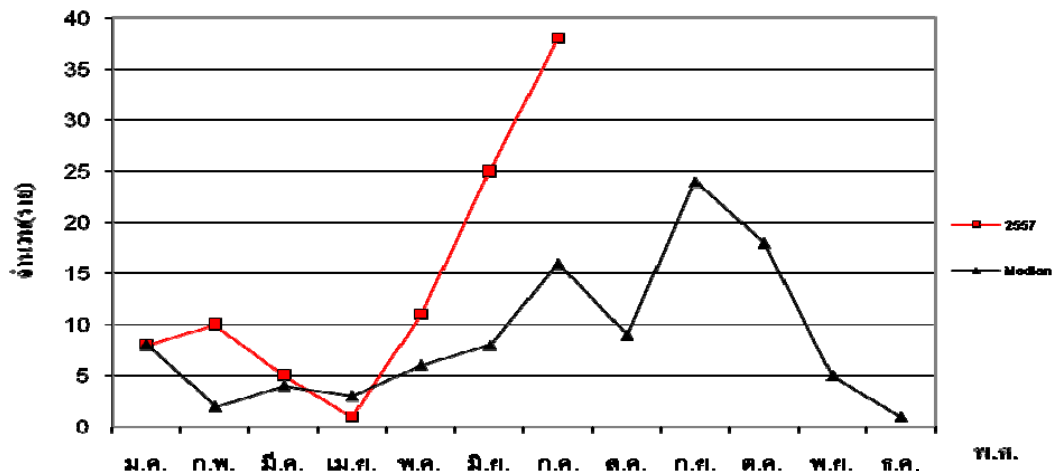
ตั้งแต่วันที่ 1 มกราคม ถึง 31 กรกฎาคม 2557 มีรายงานผู้ป่วยโรคไข้หวัดใหญ่ตามฤดูกาล รวมทั้งสิ้น 98 ราย คิดเป็นอัตราป่วย 108.59 ต่อแสน ไม่พบผู้ป่วยโรคไข้หวัดใหญ่สายพันธุ์ใหม่ชนิด A (H1N1)

##### ลักษณะการกระจาย

พื้นที่เกิดโรค : ตำบลสาคร มีอัตราป่วยสูงสุด อัตราป่วย 156.66 ต่อแสนประชากร (9 ราย) รองลงมาคือ ตำบลเทพกระษัตรี อัตราป่วย 141.07 ต่อแสนประชากร (29 ราย) ตำบลศรีสุนทร อัตราป่วย 135.24 ต่อแสนประชากร (26 ราย) ตำบลไม้ขาว อัตราป่วย 85.96 ต่อแสนประชากร (11 ราย) ตำบลเชิงทะเล อัตราป่วย 79.74 ต่อแสนประชากร (14 ราย) และตำบลป่าคลอก 62.64 ต่อแสนประชากร (9 ราย) ตำบล ตามลำดับ

กลุ่มอายุที่พบโรค : กลุ่มอายุที่มีอัตราป่วยสูงสุดคือ กลุ่มอายุ 5-9 ปี อัตราป่วย 211.58 ต่อแสน ประชากร (จำนวน 14 ราย) รองลงมาคือกลุ่มอายุ 0-4 ปี อัตราป่วย 180.18 ต่อแสนประชากร (จำนวน 13 ราย) กลุ่มอายุ 10-14 ปี อัตราป่วย 152.05 ต่อแสนประชากร(จำนวน 9 ราย) กลุ่มอายุ 25-34 ปี อัตราป่วย 108.90 ต่อแสนประชากร (จำนวน 17 ราย) กลุ่มอายุ 15-24 ปี อัตราป่วย 108.38 ต่อแสนประชากรกลุ่มอายุ 35-44 ปี อัตราป่วย 103.49 ต่อแสนประชากร (จำนวน 17 ราย) กลุ่มอายุ 45-54 ปี อัตราป่วย 79.26 ต่อแสนประชากร (จำนวน 10 ราย) กลุ่มอายุ 55-64 ปี อัตราป่วย 42.28 ต่อแสนประชากร(จำนวน 3 ราย) (จำนวน 14 ราย) กลุ่มอายุ 65 ปีขึ้นไป อัตราป่วย 17.15 ต่อแสนประชากร (จำนวน 1 ราย)) และ ตามลำดับ

สถานการณ์โรคไข้วัดใหญ่ในเดือน กรกฎาคม 2557 มีแนวโน้มเพิ่มขึ้น ดังภาพที่ 5  
 ภาพที่ 5 จำนวนผู้ป่วยโรคไข้วัดใหญ่อำเภอกลาง จังหวัดภูเก็ต ปี 2557 เปรียบเทียบกับค่ามัธยฐานย้อนหลัง 5 ปี  
 (พ.ศ.2552- 2556)

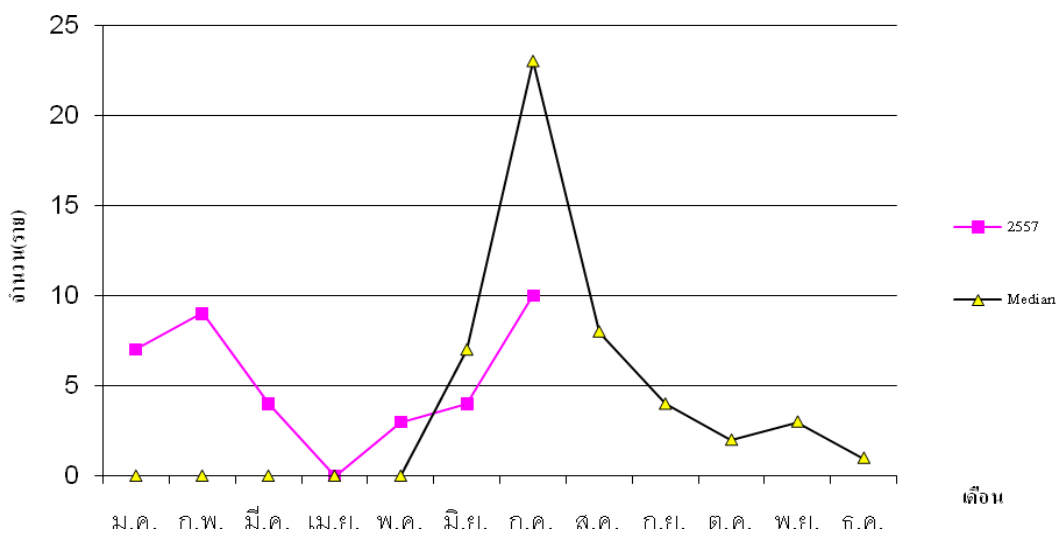


หมายเหตุ โรคไข้วัดใหญ่ใช้ฐานข้อมูลจากศูนย์ระบาดวิทยาอำเภอกลาง

●\*สถานการณ์โรคมือเท้าปาก

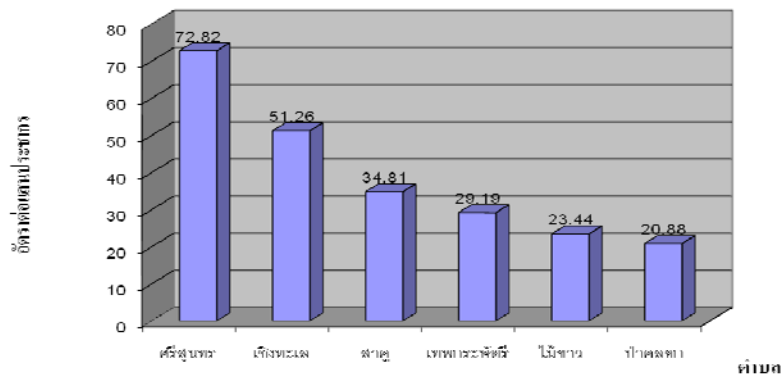
ตั้งแต่วันที่ 1 มกราคม ถึง 31 กรกฎาคม 2557 มีรายงานผู้ป่วยโรคมือเท้าปาก รวมทั้งสิ้น 37 ราย คิดเป็นอัตราป่วย 41.00 ต่อแสนประชากร ไม่พบผู้ป่วยเสียชีวิต

ภาพที่ 6 จำนวนผู้ป่วยโรคมือเท้าปากอำเภอกลาง จำแนกรายเดือน 1 มกราคม- 31 กรกฎาคม 2557 เปรียบเทียบกับค่ามัธยฐานย้อนหลัง 5 ปี (พ.ศ.2551- 2556)



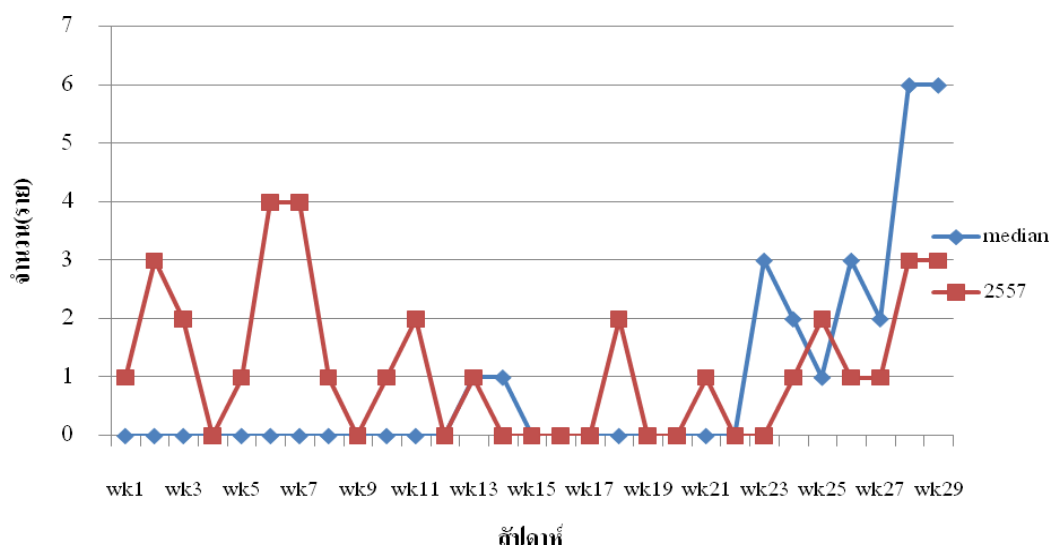
**พื้นที่เกิดโรค :** อัตราป่วยสูงสุดคือ ตำบลศรีสุนทร อัตราป่วย 72.82 ต่อแสนประชากร (14 ราย) รองลงมาคือ ตำบลเชิงทะเล อัตราป่วย 51.26 ต่อแสนประชากร (9 ราย) ตำบลสาธุ อัตราป่วย 34.81 ต่อแสนประชากร (2 ราย) ตำบลเทพกระษัตรี 29.19 ต่อแสนประชากร (6 ราย) ตำบลไม้ขาว อัตราป่วย 23.44 ต่อแสนประชากร (3 ราย) และตำบลป่าคลอก 20.88 ต่อแสนประชากร (3 ราย) ตามลำดับ

**ภาพที่ 7** อัตราป่วยโรคมือเท้าปากต่อแสนประชากรจำแนกรายเดือน 1 มกราคม - 31 กรกฎาคม 2557 อำเภอถลาง จังหวัดภูเก็ต



จากข้อมูลการเฝ้าระวังทางระบาดวิทยาของจังหวัดภูเก็ต รง.506 และ รง.507 ตั้งแต่สัปดาห์ที่ 1 สัปดาห์ที่ 29 มีผู้ป่วยโรคมือเท้าปาก จำนวน 34 ราย คิดเป็นอัตราป่วย 37.67 ต่อแสนประชากร พบจำนวนผู้ป่วยสูงที่สุดคือ ตำบลศรีสุนทร อัตราป่วย 67.62 ต่อแสนประชากร (13 ราย) รองลงมาคือ ตำบลเชิงทะเล อัตราป่วย 39.87 ต่อแสนประชากร (7 ราย) ตำบลสาธุ อัตราป่วย 34.81 ต่อแสนประชากร(2 ราย) ตำบลเทพกระษัตรี 29.19 ต่อแสนประชากร(6 ราย) ตำบลไม้ขาว อัตราป่วย 23.44 ต่อแสนประชากร (3 ราย) และตำบลป่าคลอก อัตราป่วย 20.88 ต่อแสนประชากร (3 ราย)ตามลำดับ ไม่มีรายงานผู้ป่วยเสียชีวิต ดังมีรายละเอียดในภาพที่ 9

**ภาพที่ 9** จำนวนผู้ป่วยโรคมือเท้าปากจำแนกรายสัปดาห์ ระหว่างสัปดาห์ที่ 1 - 29 อำเภอถลาง ปี 2557





ภาพที่ 10 อัตราป่วยโรคมือเท้าปากจำแนกรายเดือน 1 มกราคม – 31 กรกฎาคม 2557 อำเภอถลาง จังหวัดภูเก็ต

หมู่ที่	เทพฯ	ศรีสุนทร	เชิงทะเล	ป่าคลอก	ไม้ขาว	สาธุ
1	1	6	1	2		1
2		4	4			
3			1			
4	1		2			
5		2			1	1
6		1	1			
7	1	1			2	
8				1		
9						
10						
11	3					
รวม	6	14	9	3	3	2
อัตราป่วย/แสน	29.19	72.82	51.26	20.88	23.44	34.81
รวมอำเภอ	37					
อัตราป่วย/แสน	41.00					

กลุ่มอายุที่พบโรค : กลุ่มอายุที่มีอัตราป่วยสูงสุดคือกลุ่มอายุ 0-4 ปี อัตราป่วย 4.87 ต่อแสนประชากร(จำนวน 35 ราย) กลุ่มอายุ 10-14 ปี อัตราป่วย 0.17 ต่อแสนประชากร(จำนวน 1 ราย) และกลุ่มอายุ 15-24 ปี อัตราป่วย 0.08 ต่อแสนประชากร(จำนวน 1 ราย) ตามลำดับ

ภาพที่ 10 อัตราป่วยโรคมือเท้าปากจำแนกกลุ่มอายุ 1 มกราคม - 31 กรกฎาคม 2557 อำเภอถลาง จังหวัดภูเก็ต

