



# รายงานการเฝ้าระวังทางระบาดวิทยาประจำเดือน

Monthly Epidemiological Surveillance Report

[Http://www.Tecphuket.com](http://www.Tecphuket.com)

Email : Epidthalang@gmail.com

ปีที่ 4 ฉบับที่ 8 : สิงหาคม 2557

Volume 4 Number 8 : August ,2014

ศูนย์ระบาดวิทยาอำเภอกลาง โรงพยาบาลกลาง จังหวัดภูเก็ต

## สารบัญ

- รายงานการเฝ้าระวังทางระบาดวิทยาอำเภอกลาง ประจำเดือน สิงหาคม 2557

รายงานการเฝ้าระวังทางระบาดวิทยาอำเภอกลาง ได้รวบรวมจากบัตรรายงานผู้ป่วย (รง.506, รง.507) ที่โรงพยาบาลกลาง ได้รับรายงานจากสถานบริการสาธารณสุขในอำเภอประจำปี 2557 (ระหว่างวันที่ 1 มกราคม – 31 สิงหาคม 57) จำนวน 3,830 บัตร

### ♣ การรับส่งบัตรรายงาน 506

ตารางที่ 1 จำนวนบัตรรายงาน 506,507 และความทันเวลา จำแนกตามสถานบริการ อำเภอกลาง จังหวัดภูเก็ต

สถานบริการ	จำนวนบัตรรายงาน 506 (1 – 31 ส.ค.57)					จำนวนบัตรรายงาน 506 (1 ม.ค. – 31 ส.ค.57)				
	ทันเวลา	ร้อยละ	ไม่ทันเวลา	ร้อยละ	รวม	ทันเวลา	ร้อยละ	ไม่ทันเวลา	ร้อยละ	รวม
1. โรงพยาบาลกลาง	457	70.63	190	29.37	647	3157	91.19	305	8.81	3462
2. รพ.สต.ศรีสุนทร	0	0	0	0	0	5	35.71	9	64.29	14
3. รพ.สต.บ้านท่าหนัก	2	11.76	15	88.24	17	49	40.50	72	59.50	121
4. รพ.สต.เชิงทะเล	0	0.00	13	100.00	13	31	54.39	26	45.61	57
5. รพ.สต.บ้านบางเทา	0	0.00	8	100.00	8	11	24.44	34	75.56	45
6. รพ.สต.ป่าคลอก	3	33.33	6	66.67	9	13	52.00	12	48.00	25
7. รพ.สต.บ้านพารา	3	42.86	4	57.14	7	5	55.56	4	44.44	9
8. รพ.สต.บ้านเกาะนาคา	0	0	0	0	0	0	0.00	1	100	1
9. รพ.สต.ไม้ขาว	6	21.43	22	78.57	28	11	24.44	34	75.56	45
10. รพ.สต.บ้านไม้ขาว	3	100.00	0	0.00	3	18	66.67	9	33.33	27
11. รพ.สต.สาธุ	1	50.00	1	50.00	2	6	27.27	16	72.73	22
12. ศสช.เทพกระษัตรี	0	0	0	0	0	0	0.00	2	100	2
13. ศสช.มุดคอกขาว	0	0	0	0	0	0	0	0	0	0
รวม	475	64.71	259	35.29	734	3306	86.32	524	13.68	3830

ที่มา : รง.506 และ รง.507 ศูนย์ระบาดวิทยาอำเภอกลาง จังหวัดภูเก็ต

**ความครอบคลุมของสถานบริการระดับอำเภอ**

สถานบริการที่ไม่มีรายงานผู้ป่วย 506 จำนวน 4 แห่ง คือ รพ.สต.ศรีสุนทร ,รพ.สต.เกาะนาคา ,ศสช.เทพกระษัตรี และศสช.มุดคอกขาว

สรุปความทันเวลาของบัตรรายงาน 506 ระดับศูนย์ระดับอำเภอกลาง ความทันเวลาเท่ากับร้อยละ 86.32

สรุปความทันเวลาของบัตรรายงาน 506 โรงพยาบาลกลาง ความทันเวลา ร้อยละ 91.19

**๑๐\*10 อันดับโรคที่มีอัตราป่วยสูงสุด**

โรคที่ต้องเฝ้าระวังที่มีอัตราป่วยต่อแสนประชากร 10 อันดับแรกของอำเภอกลาง จังหวัดภูเก็ต ได้แก่ ไข้ไม่ทราบสาเหตุ , อุจจาระร่วง ,ตาแดง/ตาอักเสบ,ปอดบวม, สุกใส , ไข้หวัดใหญ่ , ไข้เลือดออก, มือเท้าปาก , โรคติดต่อทางเพศสัมพันธ์ และอาหารเป็นพิษ ตามลำดับ รายละเอียด ดังตารางที่ 1

ตารางที่ 1 จำนวนและอัตราป่วยด้วยโรคที่ต้องเฝ้าระวัง 10 อันดับแรก ของจังหวัดอำเภอกลาง จังหวัดภูเก็ต ตั้งแต่วันที่ 1 มกราคม - 31 สิงหาคม 2557

โรค	1.เทพกระษัตรี		2.ศรีสุนทร		3.เชิงทะเล		4.ป่าคลอก		5.ไม้ขาว		6.สาธุ		8.อำเภอกลาง	
	จำนวน	อัตรา/แสน	จำนวน	อัตรา/แสน	จำนวน	อัตรา/แสน	จำนวน	อัตรา/แสน	จำนวน	อัตรา/แสน	จำนวน	อัตรา/แสน	จำนวน	อัตรา/แสน
1. ไข้หรือไข้ไม่ทราบฯ	464	2,257.14	348	1,810.14	215	1,224.58	170	1,183.18	231	1,805.25	86	1,496.95	1514	1,677.60
2. อุจจาระร่วง	208	1,011.82	316	1,643.69	142	808.79	91	633.35	151	1,180.06	84	1,462.14	992	1,099.19
3. โรคตาแดง	131	637.25	99	514.95	51	290.48	40	278.40	67	523.60	29	504.79	417	462.06
4. ปอดบวม	58	282.14	31	161.25	34	193.65	12	83.52	30	234.45	14	243.69	179	198.34
5. สุกใส	50	243.23	42	218.47	16	91.13	34	236.64	18	140.67	15	261.10	175	193.91
7. ไข้หวัดใหญ่	34	165.39	34	176.85	18	102.52	18	125.28	15	117.22	9	156.66	128	141.83
6. DHF	29	141.07	23	119.64	28	159.48	29	201.84	10	78.15	2	34.81	121	134.07
8. มือเท้าปาก	8	38.92	18	93.63	9	51.26	3	20.88	4	31.26	2	34.81	44	48.75
9. Sexual Disease	8	38.92	10	52.02	2	11.39	4	27.84	6	46.89	3	52.22	33	36.57
10. Food poisoning	6	29.19	5	26.01	12	68.35	3	20.88	4	31.26	1	17.41	31	34.35

ที่มา : รง.506 และ รง.507 ศูนย์ระดับอำเภอกลาง จังหวัดภูเก็ต

## ๒ สถานการณ์โรคที่สำคัญเดือน สิงหาคม 2557

### ●\* สถานการณ์โรคอุจจาระร่วงเฉียบพลัน

จากข้อมูลการเฝ้าระวังทางระบาดวิทยาของจังหวัดภูเก็ต รง.506 และ รง.507 ตั้งแต่สัปดาห์ที่ 1 สัปดาห์ที่ 34 มีผู้ป่วยโรคอุจจาระร่วงเฉียบพลัน จำนวน 978 ราย คิดเป็นอัตราป่วย 1,083.68 ต่อแสนประชากร ไม่มีรายงานผู้ป่วยเสียชีวิต

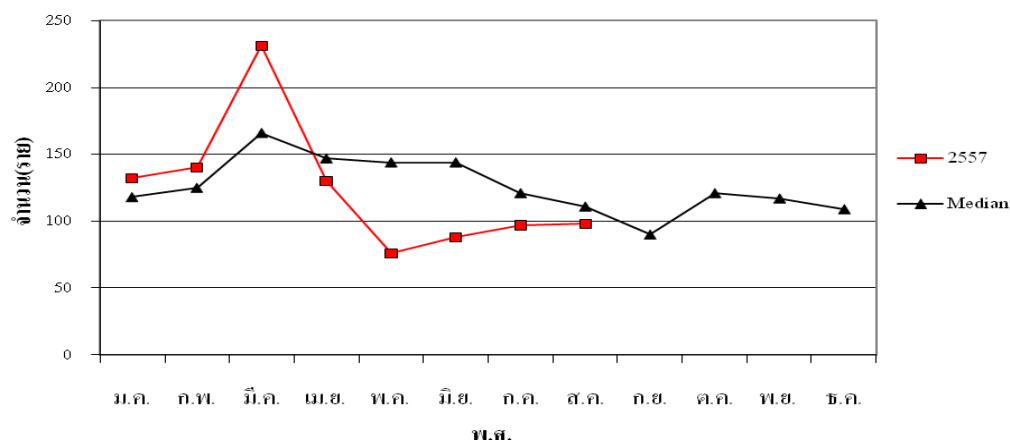
#### ลักษณะการกระจาย

**พื้นที่เกิดโรค :** ตั้งแต่สัปดาห์ที่ 1 – สัปดาห์ที่ 34 พบว่า ตำบลศรีสุนทร อัตราป่วย 1,628.09 ต่อแสน ( 313 ราย) รองลงมาคือ ตำบลสาตุ มีอัตราป่วยสูงสุด 1,444.73 ต่อแสนประชากร (83 ราย) ตำบลไม้ขาว อัตราป่วย 1,156.61 ต่อแสนประชากร ( 148 ราย) ตำบลเทพกระษัตรี อัตราป่วย 997.23 ต่อแสนประชากร (205 ราย) ตำบลเชิงทะเล อัตราป่วย 808.79 ต่อแสนประชากร (142 ราย) และตำบลป่าคลอก อัตราป่วย 605.51 ต่อแสนประชากร (87 ราย) ตามลำดับ

**กลุ่มอายุที่พบโรค :** ตั้งแต่ 1 มกราคม -31 สิงหาคม 2557 พบว่าอัตราป่วยสูงสุดกลุ่มอายุ 0-4 ปี อัตราป่วย 3,229.38 ต่อแสน(233 ราย) รองลงมาคือ กลุ่มอายุ 15-24 ปี คิดเป็นอัตรา 1,385.66 ต่อแสน (179 ราย) กลุ่มอายุ 5-9 อัตราป่วย 1,178.78 ต่อแสน (78 ราย) กลุ่มอายุ 25-34 ปี อัตราป่วย 1,076.23 ต่อแสนประชากร(168 ราย) กลุ่มอายุ 35-44 ปี อัตราป่วย 809.64 ต่อแสนประชากร( 133 ราย) กลุ่มอายุ 65 ปีขึ้นไป อัตราป่วย 771.87 ต่อแสน (45 ราย) กลุ่มอายุ 10-14 ปี อัตราป่วย 675.79 ต่อแสนประชากร(40 ราย) กลุ่มอายุ 45-54 ปี อัตราป่วย 626.14 ต่อแสนประชากร( 79 ราย) และกลุ่มอายุ 55-64 ปี อัตราป่วย 521.49 ต่อแสนประชากร( 37 ราย) ตามลำดับ

ขณะนี้ ยังคงพบผู้ป่วยอย่างต่อเนื่องในทุกพื้นที่ ซึ่งเมื่อเปรียบเทียบกับค่ามัธยฐาน 5 ปี ย้อนหลัง (พ.ศ. 2552-2556) พบว่า จำนวนผู้ป่วยต่ำกว่าค่ามัธยฐาน ดังภาพที่ 1

ภาพที่ 1 จำนวนผู้ป่วยโรคอุจจาระร่วงเฉียบพลันจำแนกรายเดือน อำเภอถลาง เดือน สิงหาคม 2557



### ●\* สถานการณ์โรคไข้เลือดออก

จากข้อมูลการเฝ้าระวังทางระบาดวิทยาของจังหวัดภูเก็ต รง.506 และ รง.507 ตั้งแต่วันที่ 1 มกราคม – 31 สิงหาคม 2557 มีจำนวนผู้ป่วยที่ยืนยันการวินิจฉัยแล้ว จำนวน 506 ราย (DHF=288 ราย, DSS=9 ราย, DF=209 ราย)

คิดเป็นอัตราป่วย 137.48 ต่อแสน อำเภอกะทู้ อัตราป่วยสูงสุด จำนวน 100 ราย (DHF=46 ราย, DSS=3 ราย, DF=51 ราย) คิดเป็นอัตราป่วย 193.95 ต่อแสนประชากร รองลงมา อำเภอดง จำนวน 121 ราย (DHF=63 ราย, DSS=2 ราย, DF=56 ราย) คิดเป็น อัตราป่วย 134.07 ต่อแสนประชากร และอำเภอเมือง จำนวน 285 ราย ราย (DHF=179 ราย, DSS=4 ราย, DF=102 ราย) คิดเป็นอัตราป่วย 125.96 ต่อแสนประชากร อำเภอกะทู้ มีผู้เสียชีวิต 1 ราย คิดเป็นอัตราตาย 5.06 ต่อแสนประชากร

#### อำเภอดง มีอัตราป่วยสูงเป็นอันดับที่ 2 ของจังหวัดภูเก็ต

จากข้อมูลการเฝ้าระวังทางระบาดวิทยาของ ศูนย์ระบาดอำเภอดง และจังหวัดภูเก็ต รง.506 และ รง. 507 ตั้งแต่วันที่ 1 มกราคม - 31 สิงหาคม 2557 มีจำนวนผู้ป่วยที่ยืนยันการวินิจฉัยแล้ว จำนวน 121 ราย คิดเป็น อัตราป่วย 134.07 ต่อแสนประชากร พบอัตราป่วยสูงที่สุดคือตำบลป่าคลอก จำนวน 29 ราย คิดเป็นอัตราป่วย 201.84 ต่อแสนประชากร รองลงมาคือ ตำบลเชิงทะเล จำนวน 28 ราย คิดเป็นอัตราป่วย 159.48 ต่อแสนประชากร ตำบลเทพ กระษัตรี จำนวน 29 ราย คิดเป็นอัตราป่วย 141.07 ต่อแสนประชากร ตำบลศรีสุนทร จำนวน 23 ราย คิดเป็นอัตราป่วย 119.64 ต่อแสนประชากร ตำบลไม้ขาว จำนวน 10 ราย คิดเป็นอัตราป่วย 78.15 ต่อแสนประชากร และตำบลสาธุ จำนวน 2 ราย คิดเป็นอัตราป่วย 34.81 ต่อแสนประชากร ตามลำดับ ไม่มีรายงานผู้ป่วยเสียชีวิต

#### ลักษณะการกระจาย

**พื้นที่เกิดโรค :** ตำบลที่มีอัตราป่วยสูงที่สุด คือตำบลป่าคลอก จำนวน 29 ราย คิดเป็นอัตราป่วย 201.84 ต่อแสนประชากร รองลงมาคือ ตำบลเชิงทะเล จำนวน 28 ราย คิดเป็นอัตราป่วย 159.48 ต่อแสนประชากร ตำบลเทพ กระษัตรี จำนวน 29 ราย คิดเป็นอัตราป่วย 141.07 ต่อแสนประชากร ตำบลศรีสุนทร จำนวน 23 ราย คิดเป็นอัตราป่วย 119.64 ต่อแสนประชากร ตำบลไม้ขาว จำนวน 10 ราย คิดเป็นอัตราป่วย 78.15 ต่อแสนประชากร และตำบลสาธุ จำนวน 2 ราย คิดเป็นอัตราป่วย 34.81 ต่อแสนประชากร ตามลำดับ ไม่มีรายงานผู้ป่วยเสียชีวิต

ภาพที่ 2 ตารางผู้ป่วยโรคไข้เลือดออก อำเภอดง จำแนกรายตำบล เดือน มกราคม – สิงหาคม 2557

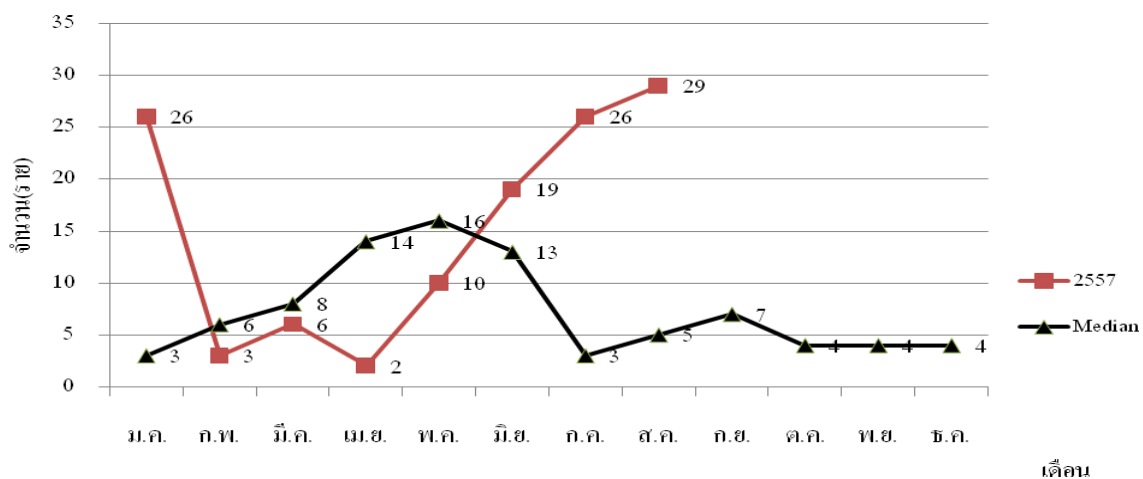
หมู่ที่	เทพกระษัตรี	ศรีสุนทร	เชิงทะเล	ป่าคลอก	ไม้ขาว	สาธุ
1	9	7	5	6	1	2
2	2	3	4	5	2	
3	2	1	7	3	3	
4	7	3	9	7	1	
5	1	5	1		3	
6	2	2	2	1		
7	1	2		3		
8	4			3		
9	1			1		
10						
11						
รวม	29	23	28	29	10	2
อัตราป่วย/แสน	141.07	119.64	159.48	201.84	78.15	34.81
รวมอำเภอ	121					
อัตราป่วย/แสน	134.07					

ที่มา : ศูนย์ระบาด คป.สอ.ดงและงานระบาด สสจ.ภูเก็ต

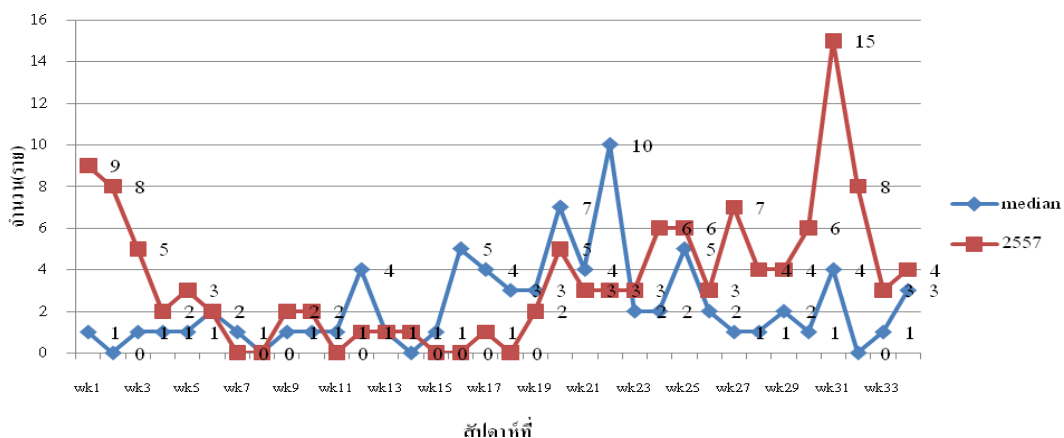
**กลุ่มอายุที่พบโรค :** พบมากที่สุดในกลุ่มกลุ่มอายุ 15-24 ปี อัตราป่วย 255.46 ต่อแสนประชากร ( 33 ราย) รองลงมาคือ กลุ่มอายุ 5-9 ปี อัตราป่วย 196.46 ต่อแสนประชากร (13 ราย) กลุ่มอายุ 25-34 ปี อัตราป่วย 179.37 ต่อแสนประชากร ( 28 ราย) กลุ่มอายุ 10-14 ปี อัตราป่วย 152.05 ต่อแสนประชากร(9 ราย) กลุ่มอายุ 45-54 ปี อัตราป่วย 103.04 ต่อแสนประชากร ( 13 ราย) กลุ่มอายุ 0-4 ปี อัตราป่วย 97.02 ต่อแสนประชากร(7 ราย) กลุ่มอายุ 35-44 ปี อัตราป่วย 73.05 ต่อแสนประชากร ( 12 ราย) กลุ่มอายุ 55-64 ปี อัตราป่วย 56.38 ต่อแสนประชากร ( 4 ราย) และกลุ่มอายุ 65 ปีขึ้นไป อัตราป่วย 34.31 ต่อแสนประชากร ( 2 ราย)ตามลำดับ

ขณะนี้ ยังคงพบผู้ป่วยอย่างต่อเนื่องในทุกพื้นที่ ซึ่งเมื่อเปรียบเทียบกับค่ามัธยฐาน 5 ปี ย้อนหลัง (พ.ศ. 2551-2556) พบว่า จำนวนผู้ป่วยต่ำกว่าค่ามัธยฐานและมีแนวโน้มลดลง ดังภาพที่ 4

**ภาพที่ 3** จำนวนผู้ป่วยโรคไข้เลือดออกอำเภอถลาง จังหวัดภูเก็ต ปี 2557 เปรียบเทียบกับค่ามัธยฐานย้อนหลัง 5 ปี (พ.ศ. 2552-2556)



**ภาพที่ 4** จำนวนผู้ป่วยโรคไข้เลือดออกอำเภอถลาง จำแนกรายสัปดาห์ สัปดาห์ที่ 1-34 ปี 2557 เปรียบเทียบกับค่ามัธยฐานย้อนหลัง 5 ปี (พ.ศ.2552-2556)



อำเภอกลางมีการสำรวจค่าดัชนีลูกน้ำยุงลายทุกเดือน เพื่อวิเคราะห์และดูแลแนวโน้มลดลงและความเสี่ยงในการเกิดการระบาดในแต่พื้นที่

#### ข้อเสนอแนะ

- 1.ต้องดำเนินการรณรงค์อย่างต่อเนื่อง โดยขอความร่วมมือกับทุกหน่วยงานเร่งรัดการกำจัดแหล่งเพาะพันธุ์ลูกน้ำยุงลาย
- 2.ให้ดำเนินการสำรวจค่าดัชนีความชุกชุมของลูกน้ำยุงลายในชุมชน ซึ่งค่าดัชนีความชุกชุมของลูกน้ำยุงลายในชุมชนจะเป็นข้อมูลใช้ในการกำกับ ติดตาม และวางแผนดำเนินการป้องกันและควบคุมโรคไข้เลือดออกในชุมชนได้อย่างมีประสิทธิภาพยิ่งขึ้น

#### ●\*สถานการณ์โรคมาลาเรีย

อำเภอกลาง : ตั้งแต่วันที่ 1 มกราคม ถึง 31 สิงหาคม 2557 มีรายงานผู้ป่วยโรคไข้มาลาเรีย จำนวน 2 ราย คิดเป็นอัตราป่วย 0.02 ต่อพันประชากร ไม่มีรายงานผู้ป่วยโรคมาลาเรีย

##### ลักษณะการกระจาย

พื้นที่เกิดโรค : ตำบลศรีสุนทร มีอัตราป่วยสูงสุด อัตราป่วย 0.02 ต่อพันประชากร (2 ราย)

กลุ่มอายุที่พบโรค : กลุ่มอายุที่มีอัตราป่วยสูงสุดคือ กลุ่มอายุ 65 ปีขึ้นไป อัตราป่วย 0.17 ต่อพันประชากร (จำนวน 1 ราย) รองลงมาคือกลุ่มอายุ 25-34 ปี อัตราป่วย 0.06 ต่อพัน ประชากร(จำนวน 1 ราย) ตามลำดับ  
สถานการณ์โรคไข้มาลาเรียในเดือน สิงหาคม 2557 มีแนวโน้มลดลง

#### ●\*สถานการณ์โรคไข้หวัดใหญ่

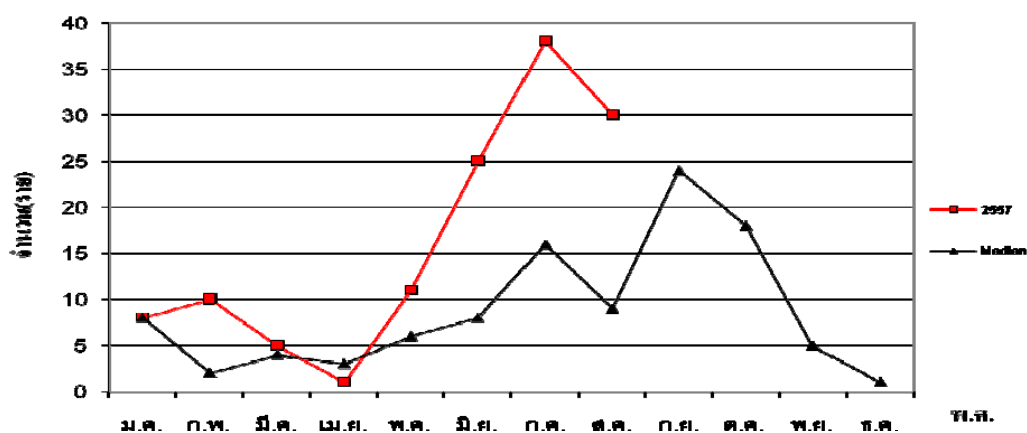
ตั้งแต่วันที่ 1 มกราคม ถึง 31 สิงหาคม 2557 มีรายงานผู้ป่วยโรคไข้หวัดใหญ่ตามฤดูกาล รวมทั้งสิ้น 128 ราย คิดเป็นอัตราป่วย 141.83 ต่อแสน ไม่พบผู้ป่วยโรคไข้หวัดใหญ่สายพันธุ์ใหม่ชนิด A (H1N1)

##### ลักษณะการกระจาย

พื้นที่เกิดโรค : ตำบลศรีสุนทร มีอัตราป่วยสูงสุด อัตราป่วย 176.85 ต่อแสนประชากร (34 ราย) รองลงมาคือ ตำบลเทพกระษัตรี อัตราป่วย 165.39 ต่อแสนประชากร (34 ราย) ตำบลสาธุ อัตราป่วย 156.66 ต่อแสนประชากร (9 ราย) ตำบลป่าตอก 125.28 ต่อแสนประชากร (18 ราย) ตำบลไม้ขาว อัตราป่วย 117.22 ต่อแสนประชากร (15 ราย) และตำบลเชิงทะเล อัตราป่วย 102.52 ต่อแสนประชากร (18 ราย) ตามลำดับ

กลุ่มอายุที่พบโรค : กลุ่มอายุที่มีอัตราป่วยสูงสุดคือ กลุ่มอายุ 0-4 ปี อัตราป่วย 277.20 ต่อแสนประชากร (จำนวน 20 ราย) รองลงมาคือ กลุ่มอายุ 5-9 ปี อัตราป่วย 272.03 ต่อแสน ประชากร(จำนวน 18 ราย)กลุ่มอายุ 10-14 ปี อัตราป่วย 253.42 ต่อแสนประชากร(จำนวน 15 ราย) กลุ่มอายุ 15-24 ปี อัตราป่วย 139.34 ต่อแสนประชากร(จำนวน 18 ราย) กลุ่มอายุ 35-44 ปี อัตราป่วย 133.93 ต่อแสนประชากร(จำนวน 22 ราย) กลุ่มอายุ 25-34 ปี อัตราป่วย 128.12 ต่อแสนประชากร (จำนวน 20 ราย) กลุ่มอายุ 45-54 ปี อัตราป่วย 79.26 ต่อแสนประชากร (จำนวน 10 ราย) กลุ่มอายุ 55-64 ปี อัตราป่วย 56.38 ต่อแสนประชากร(จำนวน 4 ราย) กลุ่มอายุ 65 ปีขึ้นไป อัตราป่วย 17.15 ต่อแสนประชากร (จำนวน 1 ราย)) และ ตามลำดับ

สถานการณ์โรคไข้หวัดใหญ่ในเดือน สิงหาคม 2557 มีแนวโน้มลดลง ดังภาพที่ 5  
 ภาพที่ 5 จำนวนผู้ป่วยโรคไข้หวัดใหญ่อำเภอกลาง จังหวัดภูเก็ต ปี 2557 เปรียบเทียบกับค่ามัธยฐานย้อนหลัง 5 ปี  
 (พ.ศ.2552- 2556)

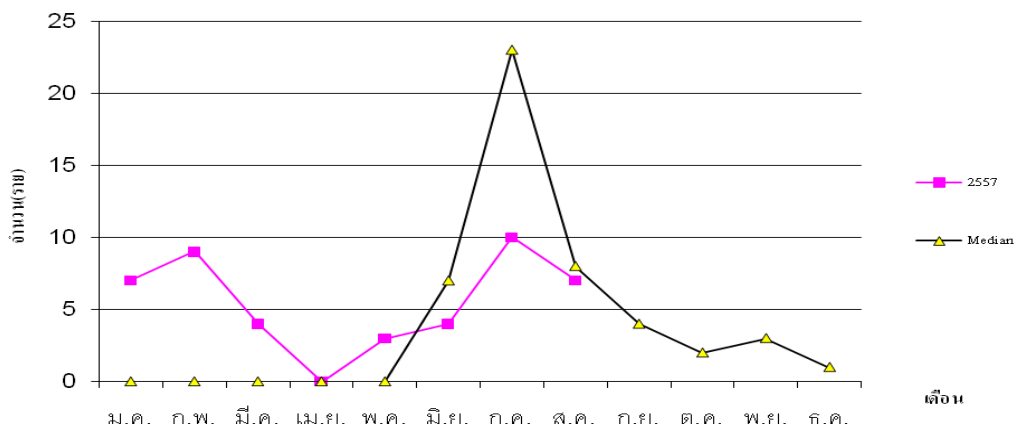


หมายเหตุ โรคไข้หวัดใหญ่ใช้ฐานข้อมูลจากศูนย์ระบาดวิทยาอำเภอกลาง

🕒\*สถานการณ์โรคมือเท้าปาก

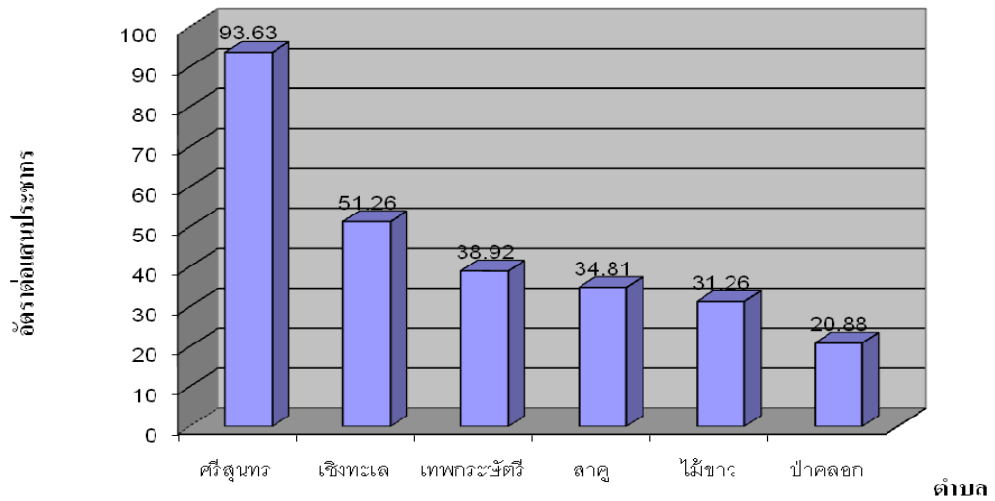
ตั้งแต่วันที่ 1 มกราคม ถึง 31 สิงหาคม 2557 มีรายงานผู้ป่วยโรคมือเท้าปาก รวมทั้งสิ้น 44 ราย คิดเป็นอัตราป่วย 48.75 ต่อแสนประชากร ไม่พบผู้ป่วยเสียชีวิต

ภาพที่ 6 จำนวนผู้ป่วยโรคมือเท้าปากอำเภอกลาง จำแนกรายเดือน 1 มกราคม- 31 สิงหาคม 2557 เปรียบเทียบกับค่ามัธยฐานย้อนหลัง 5 ปี (พ.ศ.2551- 2556)



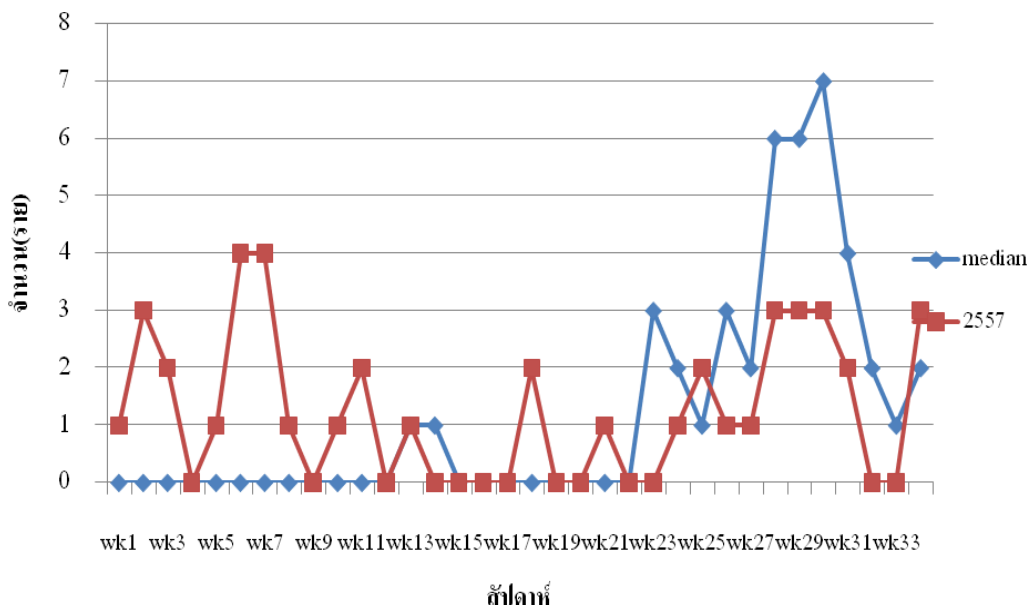
พื้นที่เกิดโรค : อัตราป่วยสูงสุดคือ ตำบลศรีสุนทร อัตราป่วย 93.63 ต่อแสนประชากร (18 ราย)รองลงมาคือ ตำบลเชิงทะเล อัตราป่วย 51.26 ต่อแสนประชากร (9 ราย) ตำบลเทพกระษัตรี 38.92 ต่อแสนประชากร ( 8 ราย) ตำบลสาธุ 34.81 ต่อแสนประชากร ( 2 ราย) ตำบลไม้ขาว อัตราป่วย 31.26 ต่อแสนประชากร (4 ราย) และตำบลป่าคลอก 20.88 ต่อแสนประชากร (3 ราย) ตามลำดับ

ภาพที่ 7 อัตราป่วยโรคมือเท้าปากต่อแสนประชากรจำแนกรายเดือน 1 มกราคม - 31 สิงหาคม 2557 อำเภอดกลาง จังหวัดภูเก็ต



จากข้อมูลการเฝ้าระวังทางระบาดวิทยาของจังหวัดภูเก็ต รง.506 และ รง.507 ตั้งแต่สัปดาห์ที่ 1 สัปดาห์ที่ 34 มีผู้ป่วยโรคมือเท้าปาก จำนวน 42 ราย คิดเป็นอัตราป่วย 46.54 ต่อแสนประชากร พบจำนวนผู้ป่วยสูงที่สุดคือ ตำบลศรีสุนทร อัตราป่วย 83.22 ต่อแสนประชากร (16 ราย) รองลงมาคือ ตำบลเชิงทะเล อัตราป่วย 51.26 ต่อแสนประชากร (9 ราย) ตำบลเทพกระษัตรี 38.92 ต่อแสนประชากร (8 ราย) ตำบลลาคู อัตราป่วย 34.81 ต่อแสนประชากร (2 ราย) ตำบลไม้ขาว อัตราป่วย 31.26 ต่อแสนประชากร (4 ราย) และตำบลปากคอก อัตราป่วย 20.88 ต่อแสนประชากร (3 ราย)ตามลำดับ ไม่มีรายงานผู้ป่วยเสียชีวิต ดังมีรายละเอียดในภาพที่ 9

ภาพที่ 9 จำนวนผู้ป่วยโรคมือเท้าปากจำแนกรายสัปดาห์ ระหว่างสัปดาห์ที่ 1 - 34 อำเภอดกลาง ปี 2557



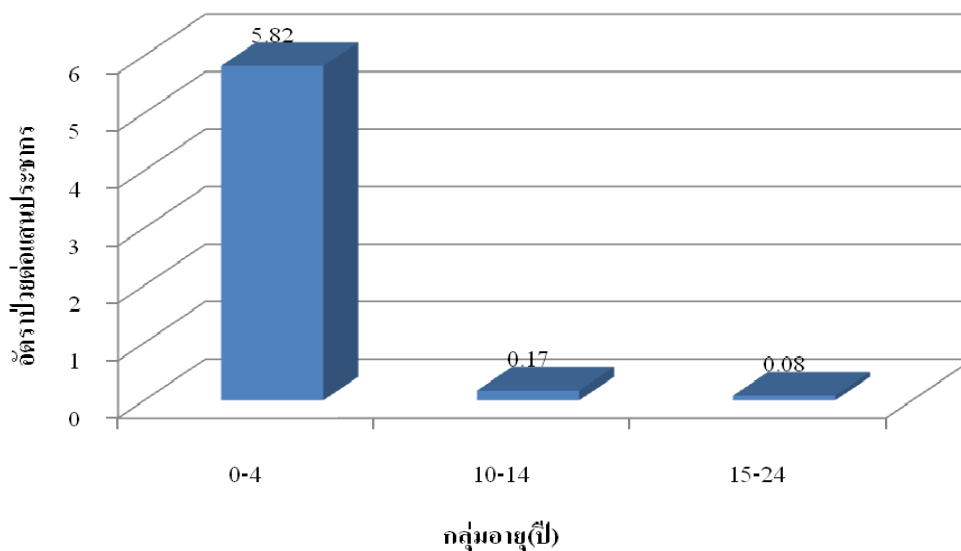


ภาพที่ 10 อัตราป่วยโรคมือเท้าปากจำแนกรายเดือน 1 มกราคม – 31 สิงหาคม 2557 อำเภอดกลาง จังหวัดภูเก็ต

หมู่ที่	เทพฯ	ศรีสุนทร	เชิงทะเล	ป่าคลอก	ไม้ขาว	สาธุ
1	1	8	1	2	1	1
2		4	4			
3			1			
4	1		2			
5		2			1	1
6		1	1			
7	1	1			2	
8	1	2		1		
9	1					
10						
11	3					
รวม	8	18	9	3	4	2
อัตราป่วย/แสน	38.92	93.63	51.26	20.88	31.26	34.81
รวมอำเภอ	44					
อัตราป่วย/แสน	48.75					

กลุ่มอายุที่พบโรค : กลุ่มอายุที่มีอัตราป่วยสูงสุดคือกลุ่มอายุ 0-4 ปี อัตราป่วย 5.82 ต่อแสนประชากร(จำนวน 42 ราย) กลุ่มอายุ 10-14 ปี อัตราป่วย 0.17 ต่อแสนประชากร(จำนวน 1 ราย) และกลุ่มอายุ 15-24 ปี อัตราป่วย 0.08 ต่อแสนประชากร(จำนวน 1 ราย) ตามลำดับ

ภาพที่ 10 อัตราป่วยโรคมือเท้าปากจำแนกกลุ่มอายุ 1 มกราคม - 31 สิงหาคม 2557 อำเภอดกลาง จังหวัดภูเก็ต



## โรคติดต่อที่ต้องเฝ้าระวังประจำเดือนสิงหาคม

### \* สถานการณ์โรคตาแดง

จากข้อมูลการเฝ้าระวังทางระบาดวิทยาของ ศูนย์ระบาดอำเภอถลาง ตั้งแต่วันที่ 1 มกราคม - 31 สิงหาคม 2557 มีจำนวนผู้ป่วยโรคตาแดง จำนวน 417 ราย คิดเป็น อัตราป่วย 462.06 ต่อแสนประชากร พบอัตราป่วยสูงที่สุดคือ ตำบลเทพกระษัตรี จำนวน 131 ราย คิดเป็นอัตราป่วย 637.25 ต่อแสนประชากร รองลงมาคือ ตำบลไม้ขาว จำนวน 67 ราย คิดเป็นอัตราป่วย 523.60 ต่อแสนประชากร ตำบลศรีสุนทร จำนวน 99 ราย คิดเป็นอัตราป่วย 514.95 ต่อแสนประชากร ตำบลสาธุ จำนวน 29 ราย คิดเป็นอัตราป่วย 504.79 ต่อแสนประชากร ตำบลเชิงทะเล จำนวน 51 ราย คิดเป็นอัตราป่วย 290.48 ต่อแสนประชากร และ ตำบลป่าคลอก จำนวน 40 ราย คิดเป็นอัตราป่วย 278.06 ต่อแสนประชากรตามลำดับ

#### ลักษณะการกระจาย

พื้นที่เกิดโรค : ตำบลที่มีอัตราป่วยสูงที่สุด คือตำบลเทพกระษัตรี จำนวน 131 ราย คิดเป็นอัตราป่วย 637.25 ต่อแสนประชากร รองลงมาคือ ตำบลไม้ขาว จำนวน 67 ราย คิดเป็นอัตราป่วย 523.60 ต่อแสนประชากร ตำบลศรีสุนทร จำนวน 99 ราย คิดเป็นอัตราป่วย 514.95 ต่อแสนประชากร ตำบลสาธุ จำนวน 29 ราย คิดเป็นอัตราป่วย 504.79 ต่อแสนประชากร ตำบลเชิงทะเล จำนวน 51 ราย คิดเป็นอัตราป่วย 290.48 ต่อแสนประชากร และ ตำบลป่าคลอก จำนวน 40 ราย คิดเป็นอัตราป่วย 278.06 ต่อแสนประชากรตามลำดับ

ภาพที่ 11 ตารางผู้ป่วยโรคตาแดง อำเภอถลาง จำแนกรายตำบล เดือน มกราคม – สิงหาคม 2557

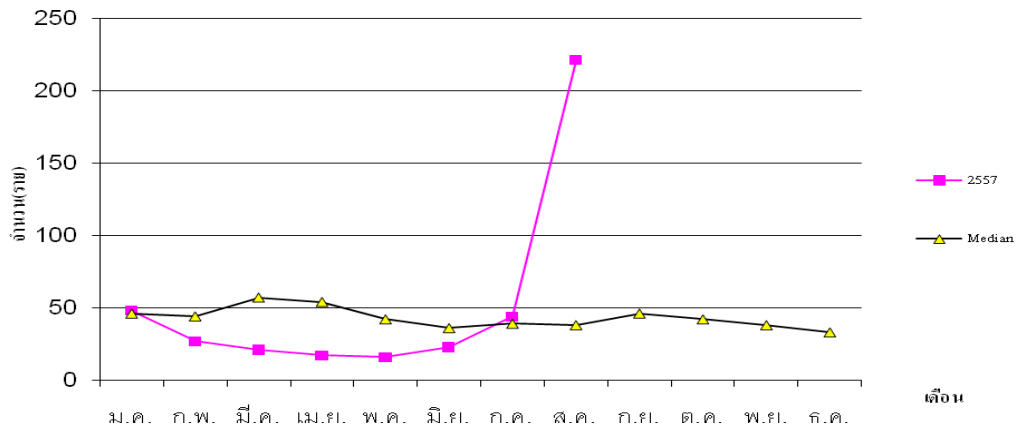
หมู่ที่	เทพกระษัตรี	ศรีสุนทร	เชิงทะเล	ป่าคลอก	ไม้ขาว	สาธุ
1	34	24	10	10	11	9
2	10	5	17	1	30	3
3	12	7	5	1	3	5
4	13	18	8	11	7	3
5	9	9	7	1	4	9
6	3	11	4	1	8	
7	21	14		4	3	
8	13	11		11		
9	12			0		
10	2					
11	2					
รวม	131	99	51	40	66	29
อัตราป่วย/แสน	637.25	514.95	290.48	278.40	515.79	504.79
รวมอำเภอ	416					
อัตราป่วย/แสน	460.95					

ที่มา : ศูนย์ระบาด คปสอ.ถลางและงานระบาด สสจ.ภูเก็ต

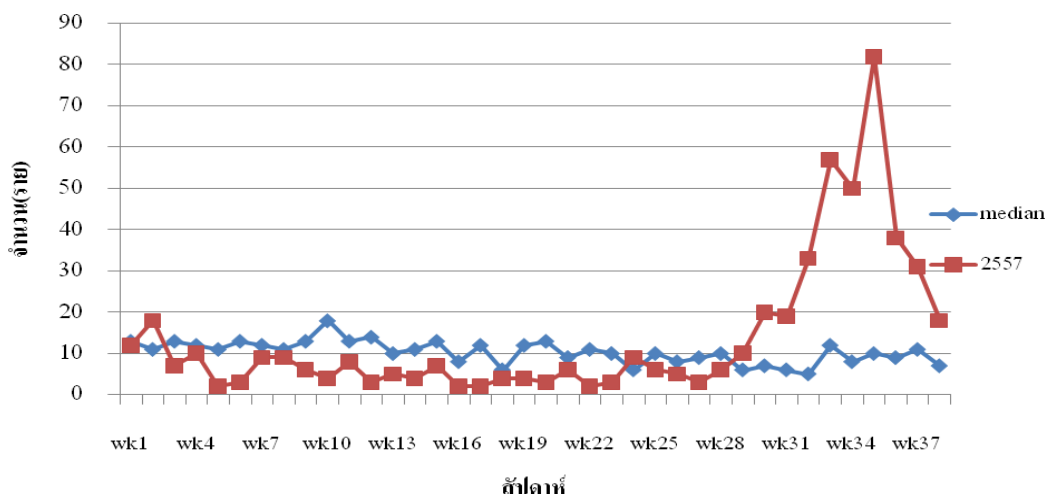
**กลุ่มอายุที่พบโรค :** พบมากที่สุดในกลุ่มกลุ่มอายุ 5-9 ปี อัตราป่วย 755.63 ต่อแสนประชากร ( 50 ราย) รองลงมาคือ กลุ่มอายุ 0-4 ปี อัตราป่วย 720.72 ต่อแสนประชากร (52 ราย) กลุ่มอายุ 10-14 ปี อัตราป่วย 658.90 ต่อแสนประชากร ( 39 ราย) กลุ่มอายุ 25-34 ปี อัตราป่วย 512.94 ต่อแสนประชากร(80 ราย) กลุ่มอายุ 15-24 ปี อัตราป่วย 510.92 ต่อแสนประชากร ( 66 ราย) กลุ่มอายุ 35-44 ปี อัตราป่วย 395.69 ต่อแสนประชากร(65 ราย) กลุ่มอายุ 55-64 ปี อัตราป่วย 324.17 ต่อแสนประชากร ( 23 ราย) กลุ่มอายุ 45-54 ปี อัตราป่วย 245.70 ต่อแสนประชากร ( 31 ราย) และ กลุ่มอายุ 65 ปี ขึ้นไป อัตราป่วย 188.68 ต่อแสนประชากร ( 11 ราย)ตามลำดับ

ขณะนี้ ยังคงพบผู้ป่วยอย่างต่อเนื่องในทุกพื้นที่ ซึ่งเมื่อเปรียบเทียบกับค่ามัธยฐาน 5 ปี ย้อนหลัง (พ.ศ. 2551-2556) พบว่า จำนวนผู้ป่วยต่ำกว่าค่ามัธยฐานและมีแนวโน้มลดลง ดังภาพที่ 11

**ภาพที่ 11** จำนวนผู้ป่วยโรคไข้เลือดออกอำเภอถลาง จังหวัดภูเก็ต ปี 2557 เปรียบเทียบกับค่ามัธยฐานย้อนหลัง 5 ปี (พ.ศ.2552-2556)



**ภาพที่ 12** จำนวนผู้ป่วยโรคตาแดงอำเภอถลาง จำแนกรายสัปดาห์ สัปดาห์ที่ 1-34 ปี 2557 เปรียบเทียบกับค่ามัธยฐานย้อนหลัง 5 ปี (พ.ศ.2552-2556)



## ข้อเสนอแนะในการป้องกันโรค

- 1) ถ้ามีฝุ่นละออง หรือน้ำสกปรกเข้าตา ควรล้างตาด้วยน้ำสะอาดทันที
- 2) หมั่นล้างมือให้สะอาดด้วยน้ำและสบู่ ห้ามใช้มือขยี้ตา
- 3) รักษาความสะอาดเสื้อผ้าและของใช้ส่วนตัว สวมใส่เสื้อผ้าที่สะอาด
- 4) เมื่อเป็นหรือสงสัยว่าเป็น โรคตาแดง ควรไปพบแพทย์หรือเจ้าหน้าที่สาธารณสุขใกล้บ้านเพื่อตรวจวินิจฉัย และรับการรักษาตั้งแต่แรก
- 5) ถ้าต้องออกไปนอกบ้าน ควรใส่แว่นตาเพื่อป้องกันลม และฝุ่นละออง
- 6) ผู้ป่วยควรนอนแยกจากสมาชิกในครอบครัว และไม่ใช่สิ่งของส่วนตัว เช่น เสื้อผ้า ผ้าเช็ดตัว แว่นตา และเครื่องนอนร่วมกับผู้อื่น เพื่อป้องกันการแพร่ระบาดของโรค
- 7) ผู้ป่วยโรคตาแดง ควรหยุดงาน หรือหยุดเรียน พักรักษาตัวที่บ้าน เพื่อป้องกันมิให้โรคลุกลามหรือติดต่อสู่ชุมชน
- 8) ถ้ามีอาการปวดตารุนแรง ตาพร่า แขนงาเป็นอัมพาต หรืออาการตาแดงไม่ทุเลาภายใน 7 วัน รีบไปพบแพทย์หรือเจ้าหน้าที่ที่สถานบริการสาธารณสุขใกล้บ้านเพื่อรับการรักษา

