



รายงานการเฝ้าระวังทางระบาดวิทยาประจำเดือน

Monthly Epidemiological Surveillance Report

[Http://www.Tecphuket.com](http://www.Tecphuket.com)

Email : Epidthalang@gmail.com

ปีที่ 4 ฉบับที่ 9 : กันยายน 2557

Volume 4 Number 9 :September ,2014

ศูนย์ระบาดวิทยาอำเภอกลาง โรงพยาบาลกลาง จังหวัดภูเก็ต

สารบัญ

- รายงานการเฝ้าระวังทางระบาดวิทยาอำเภอกลาง ประจำเดือน กันยายน 2557

รายงานการเฝ้าระวังทางระบาดวิทยาอำเภอกลาง ได้รวบรวมจากบัตรรายงานผู้ป่วย (รง.506, รง.507) ที่โรงพยาบาลกลาง ได้รับรายงานจากสถานบริการสาธารณสุขในอำเภอประจำปี 2557 (ระหว่างวันที่ 1 มกราคม – 30 กันยายน) จำนวน 4,445 บัตร

♣ การรับส่งบัตรรายงาน 506

ตารางที่ 1 จำนวนบัตรรายงาน 506,507 และความทันเวลา จำแนกตามสถานบริการ อำเภอกลาง จังหวัดภูเก็ต

สถานบริการ	จำนวนบัตรรายงาน 506 (1 – 30 ก.ย.57)					จำนวนบัตรรายงาน 506 (1 ม.ค. – 30 ก.ย.57)				
	ทันเวลา	ร้อยละ	ไม่ทันเวลา	ร้อยละ	รวม	ทันเวลา	ร้อยละ	ไม่ทันเวลา	ร้อยละ	รวม
1. โรงพยาบาลกลาง	479	87.89	66	12.11	545	3,636	90.74	371	9.26	4,007
2. รพ.สต.ศรีสุนทร	0	0.00	9	100	9	5	21.74	18	78.26	23
3. รพ.สต.บ้านท่าหนัก	16	66.67	8	33.33	24	65	44.83	80	55.17	145
4. รพ.สต.เชิงทะเล	5	100	0	0.00	5	36	58.06	26	41.94	62
5. รพ.สต.บ้านบางเทา	0	0.00	3	100	3	11	22.92	37	77.08	48
6. รพ.สต.ป่าคลอก	5	45.45	6	54.55	11	18	50.00	18	50.00	36
7. รพ.สต.บ้านพารา	0	0.00	1	100	1	5	50.00	5	50.00	10
8. รพ.สต.บ้านเกาะนาคา	0	0	0	0	0	0	0.00	1	100	1
9. รพ.สต.ไม้ขาว	1	50.00	1	50.00	2	12	25.53	35	74.47	47
10. รพ.สต.บ้านไม้ขาว	0	0	0	0	0	18	66.67	9	33.33	27
11. รพ.สต.สาธุ	0	0.00	7	100	7	6	17.65	28	82.35	34
12. ศสช.เทพกระษัตรี	2	66.67	1	33.33	3	2	40.00	3	60.00	5
13. ศสช.มุดคอกขาว	0	0	0	0	0	0	0	0	0	0
รวม	508	83.28	102	16.72	610	3,814	85.80	631	14.20	4,445

ที่มา : รง.506 และ รง.507 ศูนย์ระบาดวิทยาอำเภอกลาง จังหวัดภูเก็ต

ความครอบคลุมของสถานบริการระดับอำเภอ

สถานบริการที่ไม่มีรายงานผู้ป่วย 506 จำนวน 4 แห่ง คือ รพ.สต.บ้านเกาะนาคา และศสช.มุดดอกขาว
 สรุปความทันเวลาของบัตรรายงาน 506 ระดับศูนย์ระดับอำเภอกลาง ความทันเวลาเท่ากับร้อยละ 85.80
 สรุปความทันเวลาของบัตรรายงาน 506 โรงพยาบาลกลาง ความทันเวลา ร้อยละ 90.74

๑๐*10 อันดับโรคที่มีอัตราป่วยสูงสุด

โรคที่ต้องเฝ้าระวังที่มีอัตราป่วยต่อแสนประชากร 10 อันดับแรกของอำเภอกลาง จังหวัดภูเก็ต ได้แก่ ไข้ไม่ทราบสาเหตุ , อุจจาระร่วง ,ตาแดง/ตาอักเสบ,ปอดบวม, สุกใส , ไข้หวัดใหญ่ , ไข้เลือดออก, มือเท้าปาก ,อาหารเป็นพิษ และโรคติดต่อทางเพศสัมพันธ์ ตามลำดับ รายละเอียด ดังตารางที่ 1

ตารางที่ 1 จำนวนและอัตราป่วยด้วยโรคที่ต้องเฝ้าระวัง 10 อันดับแรก ของจังหวัดอำเภอกลาง จังหวัดภูเก็ต ตั้งแต่ วันที่ 1 มกราคม - 30 กันยายน 2557

โรค	1.เทพกระษัตรี		2.ศรีสุนทร		3.เชิงทะเล		4.ป่าคลอก		5.ไม้ขาว		6.สาธุ		8.อำเภอกลาง	
	จำนวน	อัตรา/แสน	จำนวน	อัตรา/แสน	จำนวน	อัตรา/แสน	จำนวน	อัตรา/แสน	จำนวน	อัตรา/แสน	จำนวน	อัตรา/แสน	จำนวน	อัตรา/แสน
1. ไข้หรือ ไข้ไม่ทราบสาเหตุ	521	2,534.42	386	2,007.80	238	1,355.58	195	1,357.18	261	2,039.70	101	1,758.05	1,702	1,885.91
2. อุจจาระร่วง	233	1,133.43	352	1,830.95	160	911.32	106	737.75	167	1,305.10	96	1,671.02	1,114	1,234.38
3. โรคตาแดง	166	807.51	142	738.62	67	381.61	61	424.55	77	601.75	43	748.48	556	616.08
4. ปอดบวม	66	321.06	47	244.47	37	210.74	16	111.36	39	304.78	17	295.91	222	245.99
5. สุกใส	54	262.68	47	244.47	18	102.52	36	250.56	18	140.67	16	278.50	189	209.42
7. ไข้หวัดใหญ่	38	184.85	42	218.47	22	125.31	24	167.04	17	132.85	9	156.66	152	168.42
6. DHF	33	160.53	30	156.05	29	165.18	34	236.64	14	109.41	3	52.22	143	158.45
8. มือเท้าปาก	12	58.37	18	93.63	10	56.96	3	20.88	7	54.70	3	52.22	53	58.73
9. Food poisoning	9	43.78	7	36.41	15	85.44	3	20.88	7	54.70	4	69.63	45	49.86
10. Sexual Disease	10	48.65	12	62.42	4	22.78	5	34.80	6	46.89	4	69.63	41	45.43

ที่มา : รง.506 และ รง.507 ศูนย์ระดับวิทยาอำเภอกลาง จังหวัดภูเก็ต

๒ สถานการณ์โรคที่สำคัญเดือน กันยายน 2557

๑* สถานการณ์โรคอุจจาระร่วงเฉียบพลัน

จากข้อมูลการเฝ้าระวังทางระบาดวิทยาของจังหวัดภูเก็ต รง.506 และ รง.507 ตั้งแต่สัปดาห์ที่ 1 สัปดาห์ที่ 38 มีผู้ป่วยโรคอุจจาระร่วงเฉียบพลัน จำนวน 1,097 ราย คิดเป็นอัตราป่วย 1,215.54 ต่อแสนประชากร ไม่มีรายงานผู้ป่วยเสียชีวิต

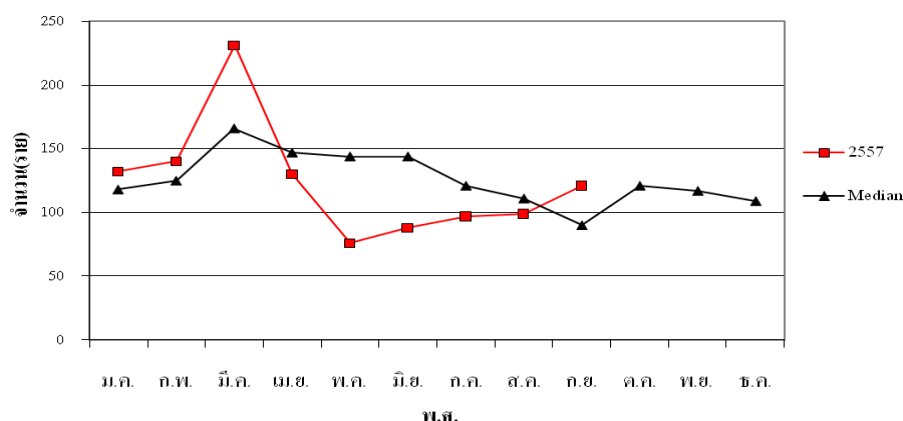
ลักษณะการกระจาย

พื้นที่เกิดโรค : ตั้งแต่สัปดาห์ที่ 1 – สัปดาห์ที่ 38 พบว่า ตำบลศรีสุนทร อัตราป่วย 1,815.34 ต่อแสน (349 ราย) รองลงมาคือ ตำบลสาธุ มีอัตราป่วยสูงสุด 1,636.21 ต่อแสนประชากร (94 ราย) ตำบลไม้ขาว อัตราป่วย 1,281.65 ต่อแสนประชากร (164 ราย) ตำบลเทพกระษัตรี อัตราป่วย 1,099.38 ต่อแสนประชากร (226 ราย) ตำบลเชิงทะเล อัตราป่วย 899.93 ต่อแสนประชากร (158 ราย) และตำบลป่าคลอก อัตราป่วย 737.75 ต่อแสนประชากร (106 ราย) ตามลำดับ

กลุ่มอายุที่พบโรค : ตั้งแต่ 1 มกราคม -30 กันยายน 2557 พบว่าอัตราป่วยสูงที่สุดกลุ่มอายุ 0-4 ปี อัตราป่วย 3,395.70 ต่อแสน(245 ราย) รองลงมาคือ กลุ่มอายุ 15-24 ปี คิดเป็นอัตรา 1,332.75 ต่อแสน (198 ราย) กลุ่มอายุ 25-34 ปี อัตราป่วย 1,281.23 ต่อแสนประชากร(200 ราย) กลุ่มอายุ 5-9 อัตราป่วย 1,269.46 ต่อแสน (84 ราย) กลุ่มอายุ 35-44 ปี อัตราป่วย 931.39 ต่อแสนประชากร(153 ราย) กลุ่มอายุ 65 ปีขึ้นไป อัตราป่วย 926.24 ต่อแสน (54 ราย) กลุ่มอายุ 10-14 ปี อัตราป่วย 794.05 ต่อแสนประชากร(47 ราย) กลุ่มอายุ 45-54 ปี อัตราป่วย 721.25 ต่อแสนประชากร(91 ราย) และกลุ่มอายุ 55-64 ปี อัตราป่วย 591.97 ต่อแสนประชากร(42 ราย) ตามลำดับ

ขณะนี้ ยังคงพบผู้ป่วยอย่างต่อเนื่องในทุกพื้นที่ ซึ่งเมื่อเปรียบเทียบกับค่ามัธยฐาน 5 ปี ย้อนหลัง (พ.ศ. 2552-2556) พบว่า จำนวนผู้ป่วยต่ำกว่าค่ามัธยฐาน ดังภาพที่ 1

ภาพที่ 1 จำนวนผู้ป่วยโรคอุจจาระร่วงเฉียบพลันจำแนกรายเดือน อำเภอถลาง เดือน กันยายน 2557



๑* สถานการณ์โรคไข้เลือดออก

จากข้อมูลการเฝ้าระวังทางระบาดวิทยาของจังหวัดภูเก็ต รง.506 และ รง.507 ตั้งแต่วันที่ 1 มกราคม – 30 กันยายน 2557 มีจำนวนผู้ป่วยที่ยืนยันการวินิจฉัยแล้ว จำนวน 606 ราย (DHF=354 ราย, DSS=10 ราย, DF=236 ราย)

คิดเป็นอัตราป่วย 163.02 ต่อแสน อำเภอกะทู้ อัตราป่วยสูงสุด จำนวน 111 ราย (DHF=57 ราย, DSS=3 ราย, DF=51 ราย) คิดเป็นอัตราป่วย 215.18 ต่อแสนประชากร รองลงมา อำเภอดง จำนวน 143 ราย (DHF=74 ราย, DSS=3 ราย, DF=66 ราย) คิดเป็น อัตราป่วย 158.45 ต่อแสนประชากร และอำเภอเมือง จำนวน 346 ราย ราย (DHF=223 ราย, DSS=4 ราย, DF=119 ราย) คิดเป็นอัตราป่วย 152.92 ต่อแสนประชากร อำเภอกะทู้ มีผู้เสียชีวิต 1 ราย คิดเป็นอัตราตาย 5.06 ต่อแสนประชากร

อำเภอดง มีอัตราป่วยสูงเป็นอันดับที่ 2 ของจังหวัดภูเก็ต

จากข้อมูลการเฝ้าระวังทางระบาดวิทยาของ ศูนย์ระบาดอำเภอดง และจังหวัดภูเก็ต รง.506 และ รง. 507 ตั้งแต่วันที่ 1 มกราคม - 30 กันยายน 2557 มีจำนวนผู้ป่วยที่ยืนยันการวินิจฉัยแล้ว จำนวน 143 ราย คิดเป็น อัตราป่วย 158.45 ต่อแสนประชากร พบอัตราป่วยสูงที่สุดคือตำบลปากคอก จำนวน 34 ราย คิดเป็นอัตราป่วย 236.64 ต่อแสนประชากร รองลงมาคือ ตำบลเชิงทะเล จำนวน 29 ราย คิดเป็นอัตราป่วย 165.68 ต่อแสนประชากร ตำบลเทพ กระษัตรี จำนวน 33 ราย คิดเป็นอัตราป่วย 160.53 ต่อแสนประชากร ตำบลศรีสุนทร จำนวน 30 ราย คิดเป็นอัตราป่วย 156.05 ต่อแสนประชากร ตำบลไม้ขาว จำนวน 14 ราย คิดเป็นอัตราป่วย 109.41 ต่อแสนประชากร และตำบลสาธุ จำนวน 3 ราย คิดเป็นอัตราป่วย 52.22 ต่อแสนประชากร ตามลำดับ ไม่มีรายงานผู้ป่วยเสียชีวิต

ลักษณะการกระจาย

พื้นที่เกิดโรค : ตำบลที่มีอัตราป่วยสูงที่สุด คือตำบลปากคอก จำนวน 34 ราย คิดเป็นอัตราป่วย 236.64 ต่อแสนประชากร รองลงมาคือ ตำบลเชิงทะเล จำนวน 29 ราย คิดเป็นอัตราป่วย 165.68 ต่อแสนประชากร ตำบลเทพ กระษัตรี จำนวน 33 ราย คิดเป็นอัตราป่วย 160.53 ต่อแสนประชากร ตำบลศรีสุนทร จำนวน 30 ราย คิดเป็นอัตราป่วย 156.05 ต่อแสนประชากร ตำบลไม้ขาว จำนวน 14 ราย คิดเป็นอัตราป่วย 109.41 ต่อแสนประชากร และตำบลสาธุ จำนวน 3 ราย คิดเป็นอัตราป่วย 52.22 ต่อแสนประชากร ตามลำดับ ไม่มีรายงานผู้ป่วยเสียชีวิต

ภาพที่ 2 ตารางผู้ป่วยโรคไข้เลือดออก อำเภอดง จำแนกรายตำบล เดือน มกราคม – กันยายน 2557

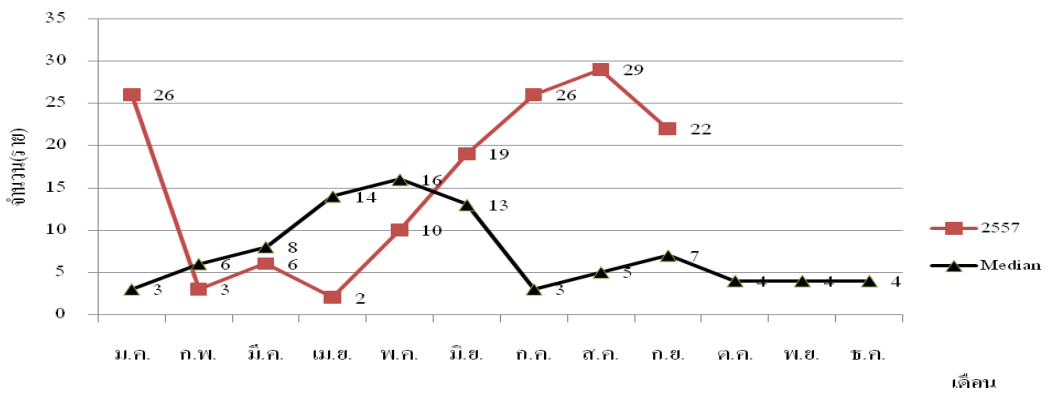
หมู่ที่	เทพกระษัตรี	ศรีสุนทร	เชิงทะเล	ปากคอก	ไม้ขาว	สาธุ
1	10	8	6	6	2	2
2	2	4	4	5	2	
3	3	3	7	5	3	
4	7	3	9	10	2	
5	2	6	1		5	1
6	2	4	2	1		
7	1	2		3		
8	5			3		
9	1			1		
10						
11						
รวม	33	30	29	34	14	3
อัตราป่วย/แสน	160.53	156.05	165.18	236.64	109.41	52.22
รวมอำเภอ	143					
อัตราป่วย/แสน	158.45					

ที่มา : ศูนย์ระบาด คปสอ.กลางและงานระบาด สสจ.ภูเก็ต

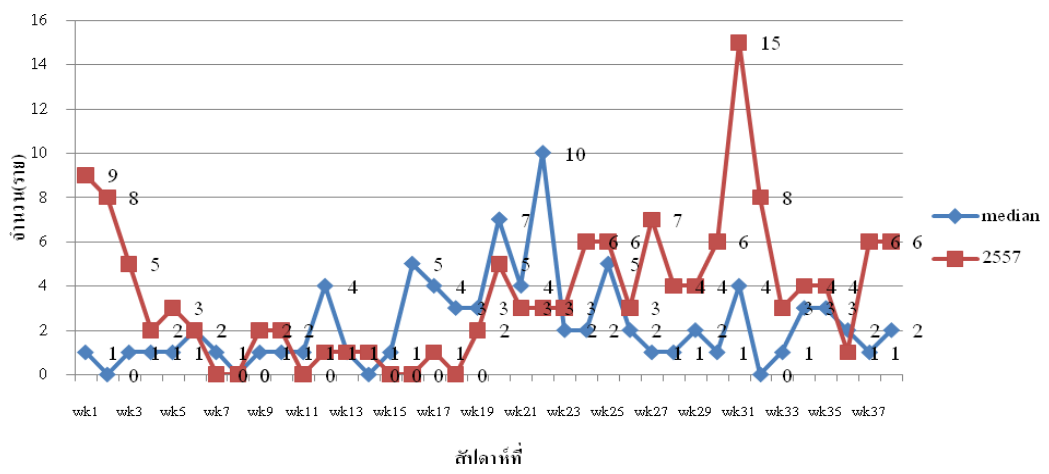
กลุ่มอายุที่พบโรค : พบมากที่สุดในกลุ่มกลุ่มอายุ 15-24 ปี อัตราป่วย 270.94 ต่อแสนประชากร (35 ราย) รองลงมาคือ กลุ่มอายุ 5-9 ปี อัตราป่วย 241.80 ต่อแสนประชากร (16 ราย) กลุ่มอายุ 25-34 ปี อัตราป่วย 205 ต่อแสนประชากร (32 ราย) กลุ่มอายุ 10-14 ปี อัตราป่วย 202.74 ต่อแสนประชากร(12 ราย) กลุ่มอายุ 0-4 ปี อัตราป่วย 138.60 ต่อแสนประชากร(10 ราย) กลุ่มอายุ 45-54 ปี อัตราป่วย 110.96 ต่อแสนประชากร (14 ราย) กลุ่มอายุ 35-44 ปี อัตราป่วย 97.40 ต่อแสนประชากร (16 ราย) กลุ่มอายุ 55-64 ปี อัตราป่วย 70.47 ต่อแสนประชากร (5 ราย) และกลุ่มอายุ 65 ปี ขึ้นไป อัตราป่วย 51.46 ต่อแสนประชากร (3 ราย)ตามลำดับ

ขณะนี้ ยังคงพบผู้ป่วยอย่างต่อเนื่องในทุกพื้นที่ ซึ่งเมื่อเปรียบเทียบกับค่ามัธยฐาน 5 ปี ย้อนหลัง (พ.ศ. 2551-2556) พบว่า จำนวนผู้ป่วยต่ำกว่าค่ามัธยฐานและมีแนวโน้มลดลง ดังภาพที่ 4

ภาพที่ 3 จำนวนผู้ป่วยโรคไข้เลือดออกอำเภอถลาง จังหวัดภูเก็ต ปี 2557 เปรียบเทียบกับค่ามัธยฐานย้อนหลัง 5 ปี (พ.ศ. 2552-2556)



ภาพที่ 4 จำนวนผู้ป่วยโรคไข้เลือดออกอำเภอถลาง จำแนกรายสัปดาห์ สัปดาห์ที่ 1-38 ปี 2557 เปรียบเทียบกับค่ามัธยฐานย้อนหลัง 5 ปี (พ.ศ.2552-2556)



อำเภอถลาง มีการสำรวจค่าดัชนีลูกน้ำยุงลายทุกเดือน เพื่อวิเคราะห์และดูแลแนวโน้มลดลงและความเสี่ยงในการเกิดการระบาดของในแต่พื้นที่

ข้อเสนอแนะ

- 1.ต้องดำเนินการรณรงค์อย่างต่อเนื่อง โดยขอความร่วมมือกับทุกหน่วยงานเร่งรัดการกำจัดแหล่งเพาะพันธุ์ลูกน้ำยุงลาย
- 2.ให้ดำเนินการสำรวจค่าดัชนีความชุกชุมของลูกน้ำยุงลายในชุมชน ซึ่งค่าดัชนีความชุกชุมของลูกน้ำยุงลายในชุมชนจะเป็นข้อมูลใช้ในการกำกับ ติดตาม และวางแผนดำเนินการป้องกันและควบคุมโรคไข้เลือดออกในชุมชนได้อย่างมีประสิทธิภาพยิ่งขึ้น

●*สถานการณ์โรคมลาเรีย

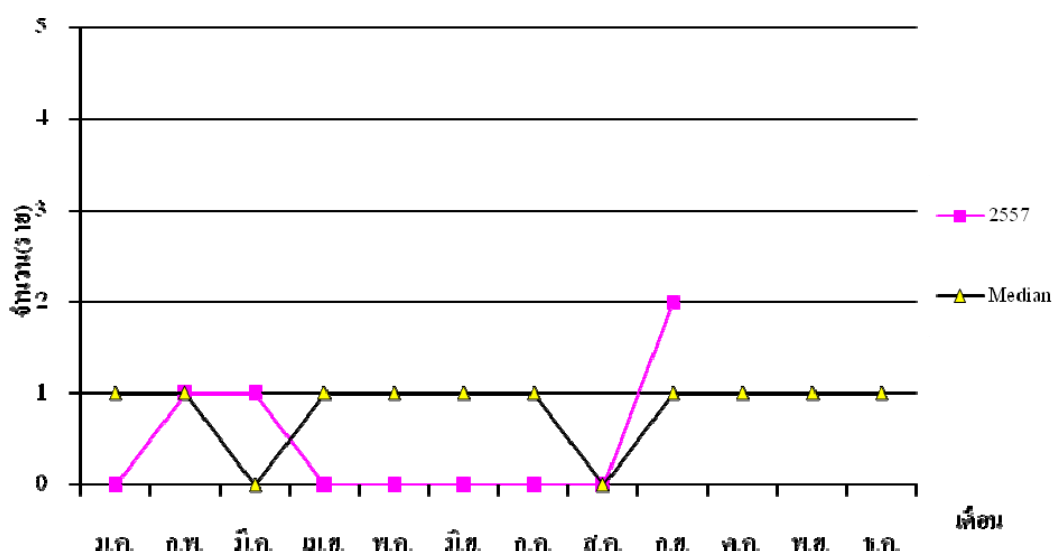
อำเภอถลาง : ตั้งแต่วันที่ 1 มกราคม ถึง 30 กันยายน 2557 มีรายงานผู้ป่วยโรคไข้มาลาเรีย จำนวน 4 ราย คิดเป็นอัตราป่วย 0.04 ต่อพันประชากร ไม่มีรายงานผู้ป่วยโรคมลาเรีย

ลักษณะการกระจาย

พื้นที่เกิดโรค : ตำบลศรีสุนทร มีอัตราป่วยสูงสุด อัตราป่วย 0.16 ต่อพันประชากร (3 ราย) และรองลงมาคือ ตำบลสาธุ อัตราป่วย 0.17 ต่อพันประชากร(1 ราย)

กลุ่มอายุที่พบโรค : กลุ่มอายุที่มีอัตราป่วยสูงสุดคือ กลุ่มอายุ 65 ปีขึ้นไป อัตราป่วย 0.17 ต่อพันประชากร (จำนวน 1 ราย) รองลงมาคือกลุ่มอายุ 25-34 ปี อัตราป่วย 0.13 ต่อพันประชากร(จำนวน 2 ราย) และกลุ่มอายุ 15-24 ปี อัตราป่วย 0.08 ต่อพัน ประชากร(จำนวน 1 ราย) ตามลำดับ

สถานการณ์โรคไข้มาลาเรียในเดือน กันยายน 2557 มีแนวโน้มลดลง



●*สถานการณ์โรคไข้หวัดใหญ่

ตั้งแต่วันที่ 1 มกราคม ถึง 30 กันยายน 2557 มีรายงานผู้ป่วยโรคไข้หวัดใหญ่ตามฤดูกาล รวมทั้งสิ้น 152 ราย คิดเป็นอัตราป่วย 168.42 ต่อแสน ไม่พบผู้ป่วยโรคไข้หวัดใหญ่สายพันธุ์ใหม่ชนิด A (H1N1)

ลักษณะการกระจาย

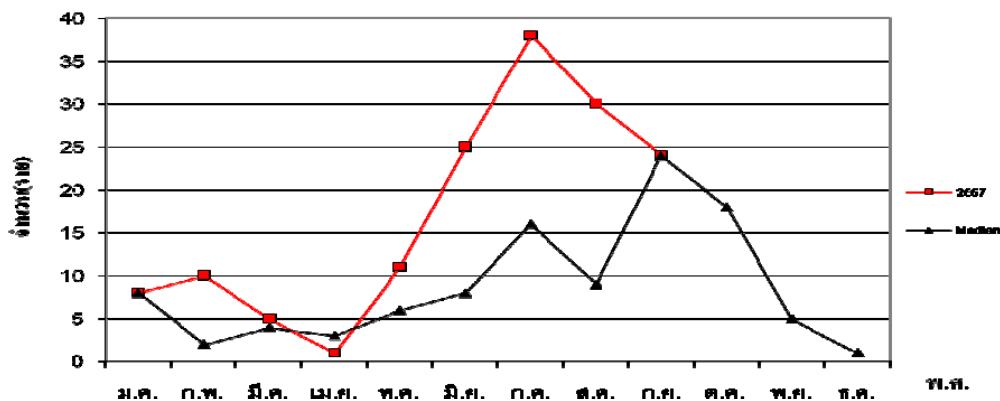
พื้นที่เกิดโรค : ตำบลศรีสุนทร มีอัตราป่วยสูงสุด อัตราป่วย 218.47 ต่อแสนประชากร (42 ราย) รองลงมาคือ ตำบลเทพกระษัตรี อัตราป่วย 184.85 ต่อแสนประชากร (38 ราย) ตำบลปากคลอง 167.04 ต่อแสนประชากร (24 ราย) ตำบลสาธุ อัตราป่วย 156.66 ต่อแสนประชากร (9 ราย) ตำบลไม้ขาว อัตราป่วย 132.85 ต่อแสนประชากร (17 ราย) และ ตำบลเชิงทะเล อัตราป่วย 125.31 ต่อแสนประชากร (22 ราย) ตามลำดับ

กลุ่มอายุที่พบโรค : กลุ่มอายุที่มีอัตราป่วยสูงสุดคือ กลุ่มอายุ 5-9 ปี อัตราป่วย 362.70 ต่อแสน ประชากร (จำนวน 24 ราย) รองลงมาคือ กลุ่มอายุ 0-4 ปี อัตราป่วย 346.50 ต่อแสนประชากร (จำนวน 25 ราย) กลุ่มอายุ 10-14 ปี อัตราป่วย 304.11 ต่อแสนประชากร(จำนวน 18 ราย) กลุ่มอายุ 15-24 ปี อัตราป่วย 170.31 ต่อแสนประชากร(จำนวน 22 ราย) กลุ่มอายุ 25-34 ปี อัตราป่วย 147.34 ต่อแสนประชากร (จำนวน 23 ราย) กลุ่มอายุ 35-44 ปี อัตราป่วย 146.10 ต่อแสนประชากร(จำนวน 24 ราย) กลุ่มอายุ 45-54 ปี อัตราป่วย 87.18 ต่อแสนประชากร (จำนวน 11 ราย) กลุ่มอายุ 55-64 ปี อัตราป่วย 56.38 ต่อแสนประชากร(จำนวน 4 ราย) กลุ่มอายุ 65 ปีขึ้นไป อัตราป่วย 17.15 ต่อแสนประชากร(จำนวน 1 ราย) และ ตามลำดับ

สถานการณ์โรคไข้หวัดใหญ่ในเดือน กันยายน 2557 มีแนวโน้มลดลง ดังภาพที่ 5

ภาพที่ 5 จำนวนผู้ป่วยโรคไข้หวัดใหญ่อำเภอถลาง จังหวัดภูเก็ต ปี 2557 เปรียบเทียบกับค่ามัธยฐานย้อนหลัง 5 ปี

(พ.ศ.2552- 2556)

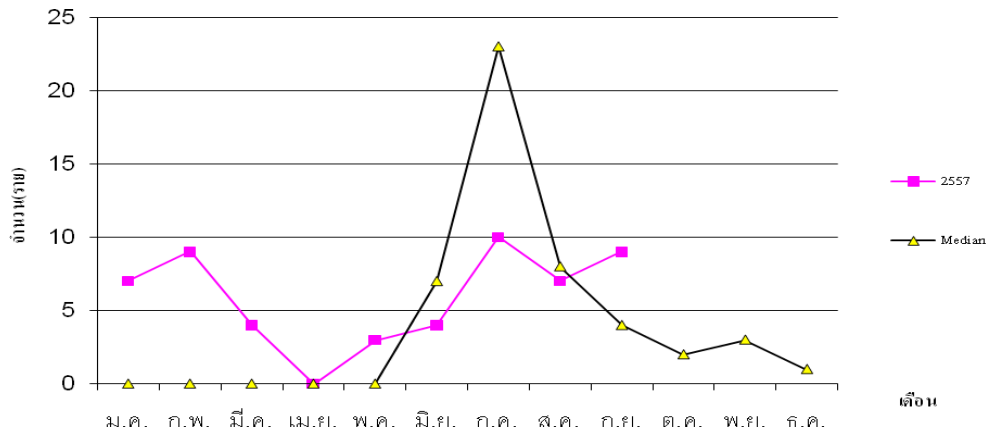


หมายเหตุ แหล่งข้อมูลศูนย์ระบาดวิทยาอำเภอถลาง

●*สถานการณ์โรคมือเท้าปาก

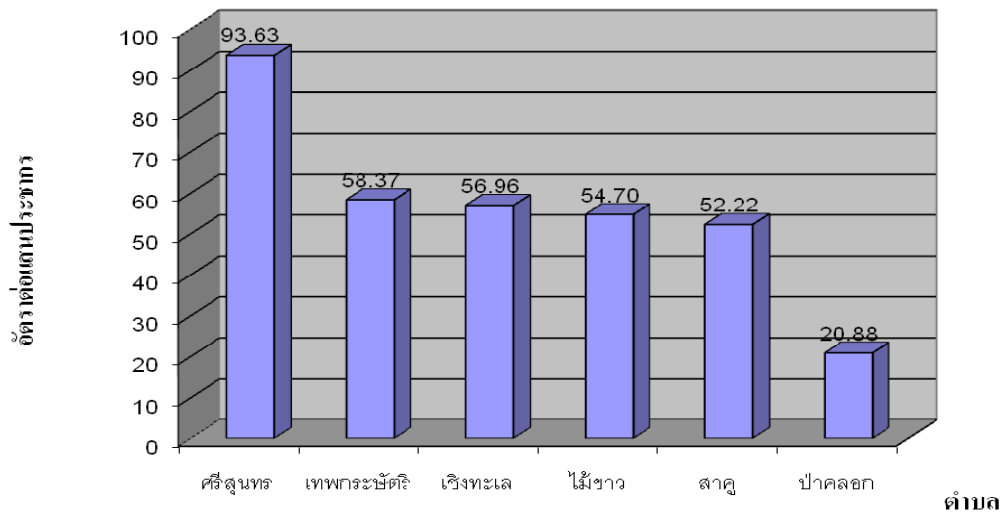
ตั้งแต่วันที่ 1 มกราคม ถึง 30 กันยายน 2557 มีรายงานผู้ป่วยโรคมือเท้าปาก รวมทั้งสิ้น 53 ราย คิดเป็นอัตราป่วย 58.73 ต่อแสนประชากร ไม่พบผู้ป่วยเสียชีวิต

ภาพที่ 6 จำนวนผู้ป่วยโรคมือเท้าปากอำเภอถลาง จำแนกรายเดือน 1 มกราคม- 30 กันยายน 2557 เปรียบเทียบกับค่ามัธยฐานย้อนหลัง 5 ปี (พ.ศ.2551- 2556)



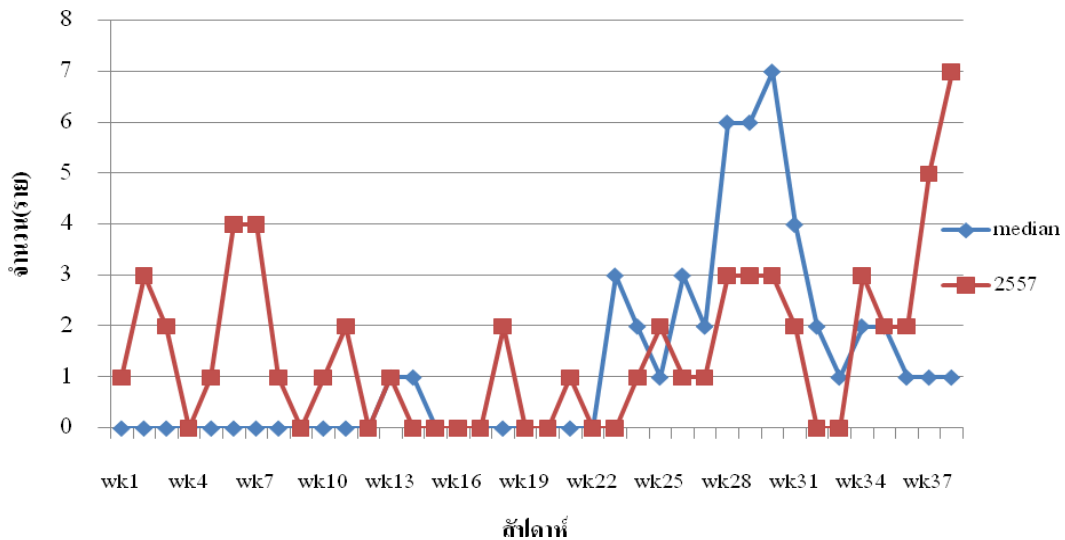
พื้นที่เกิดโรค : อัตราป่วยสูงสุดคือ ตำบลศรีสุนทร อัตราป่วย 93.63 ต่อแสนประชากร (18 ราย)รองลงมาคือ ตำบลเทพกระษัตรี 58.37 ต่อแสนประชากร (12 ราย) ตำบลเชิงทะเล อัตราป่วย 56.96 ต่อแสนประชากร (10 ราย) ตำบลไม้ขาว อัตราป่วย 54.70 ต่อแสนประชากร (7 ราย) ตำบลสาธุ 52.22 ต่อแสนประชากร (3 ราย) และตำบลป่าคลอก 20.88 ต่อแสนประชากร (3 ราย) ตามลำดับ

ภาพที่ 7 อัตราป่วยโรคมือเท้าปากต่อแสนประชากรจำแนกรายเดือน 1 มกราคม - 30 กันยายน 2557 อำเภอถลาง จังหวัดภูเก็ต



จากข้อมูลการเฝ้าระวังทางระบาดวิทยาของจังหวัดภูเก็ต รง.506 และ รง.507 ตั้งแต่สัปดาห์ที่ 1 สัปดาห์ที่ 38 มีผู้ป่วยโรคมือเท้าปาก จำนวน 49 ราย คิดเป็นอัตราป่วย 54.29 ต่อแสนประชากร พบจำนวนผู้ป่วยสูงที่สุดคือ ตำบลศรีสุนทร อัตราป่วย 83.22 ต่อแสนประชากร (16 ราย) รองลงมาคือ ตำบลเชิงทะเล อัตราป่วย 51.26 ต่อแสนประชากร (9 ราย)) ตำบลเทพกระษัตรี 38.92 ต่อแสนประชากร(8 ราย)ตำบลสาธุ อัตราป่วย 34.81 ต่อแสน

ประชากร(2 ราย) ตำบลไม้ขาว อัตราป่วย 31.26 ต่อแสนประชากร (4 ราย) และตำบลปากลอก อัตราป่วย 20.88 ต่อแสนประชากร (3 ราย)ตามลำดับ ไม่มีรายงานผู้ป่วยเสียชีวิต ดังมีรายละเอียดในภาพที่ 9
ภาพที่ 9 จำนวนผู้ป่วยโรคมือเท้าปากจำแนกรายสัปดาห์ ระหว่างสัปดาห์ที่ 1 - 38 อำเภอถลาง ปี 2557

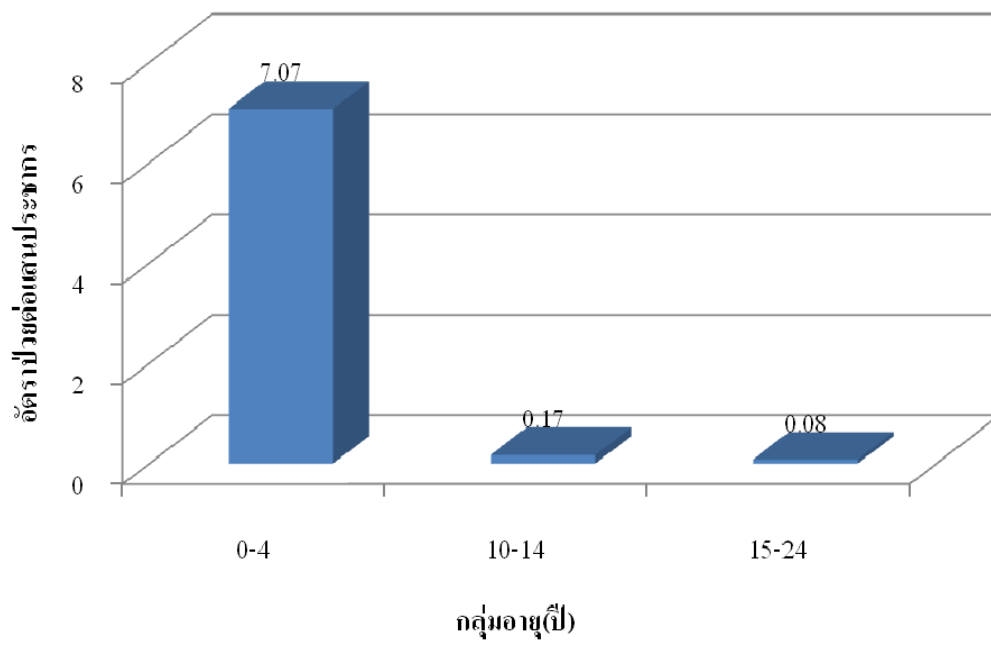


ภาพที่ 10 อัตราป่วยโรคมือเท้าปากจำแนกรายเดือน 1 มกราคม – 30 กันยายน 2557 อำเภอถลาง จังหวัดภูเก็ต

หมู่ที่	เทพฯ	ศรีสุนทร	เชิงทะเล	ปากลอก	ไม้ขาว	สาธุ
1	1	8	1	2	2	2
2		4	4			
3			1			
4	1		3			
5	1	2			3	1
6		1	1			
7	1	1			2	
8	2	2		1		
9	3					
10						
11	3					
รวม	12	18	10	3	7	3
อัตราป่วย/แสน	58.37	93.63	56.96	20.88	54.70	52.22
รวมอำเภอ	53					
อัตราป่วย/แสน	58.73					

กลุ่มอายุที่พบโรค : กลุ่มอายุที่มีอัตราป่วยสูงสุดคือกลุ่มอายุ 0-4 ปี อัตราป่วย 7.07 ต่อแสนประชากร(จำนวน 51 ราย) กลุ่มอายุ 10-14 ปี อัตราป่วย 0.17 ต่อแสนประชากร(จำนวน 1 ราย) และกลุ่มอายุ 15-24 ปี อัตราป่วย 0.08 ต่อแสนประชากร(จำนวน 1 ราย) ตามลำดับ

ภาพที่ 10 อัตราป่วยโรคมือเท้าปากจำแนกกลุ่มอายุ 1 มกราคม - 30 กันยายน 2557 อำเภอดง จังหวัดภูเก็ต



โรคติดต่อที่ต้องเฝ้าระวังประจำเดือนกันยายน

* สถานการณ์โรคตาแดง

จากข้อมูลการเฝ้าระวังทางระบาดวิทยาของ ศูนย์ระบาดอำเภอกลาง ตั้งแต่วันที่ 1 มกราคม - 30 กันยายน 2557 มีจำนวนผู้ป่วยโรคตาแดง จำนวน 556 ราย คิดเป็น อัตราป่วย 616.08 ต่อแสนประชากร พบอัตราป่วยสูงที่สุดคือ ตำบลเทพกระษัตรี จำนวน 166 ราย คิดเป็นอัตราป่วย 807.51 ต่อแสนประชากร รองลงมาคือ ตำบลสาธุ จำนวน 43 ราย คิดเป็นอัตราป่วย 748.48 ต่อแสนประชากร ตำบลศรีสุนทร จำนวน 142 ราย คิดเป็นอัตราป่วย 738.62 ต่อแสนประชากร ตำบลไม้ขาว จำนวน 77 ราย คิดเป็นอัตราป่วย 601.75 ต่อแสนประชากร ตำบลปากลอก จำนวน 61 ราย คิดเป็นอัตราป่วย 424.55 ต่อแสน และประชากรตำบลเชิงทะเล จำนวน 67 ราย คิดเป็นอัตราป่วย 381.61 ต่อแสน ประชากร ตามลำดับ

ลักษณะการกระจาย

พื้นที่เกิดโรค : ตำบลที่มีอัตราป่วยสูงที่สุด คือตำบลเทพกระษัตรี จำนวน 166 ราย คิดเป็นอัตราป่วย 807.51 ต่อแสนประชากร รองลงมาคือ ตำบลสาธุ จำนวน 43 ราย คิดเป็นอัตราป่วย 748.48 ต่อแสนประชากร ตำบลศรีสุนทร จำนวน 142 ราย คิดเป็นอัตราป่วย 738.62 ต่อแสนประชากร ตำบลไม้ขาว จำนวน 77 ราย คิดเป็นอัตราป่วย 601.75 ต่อแสนประชากร ตำบลปากลอก จำนวน 61 ราย คิดเป็นอัตราป่วย 424.55 ต่อแสน และประชากรตำบลเชิงทะเล จำนวน 67 ราย คิดเป็นอัตราป่วย 381.61 ต่อแสนประชากร ตามลำดับ

ภาพที่ 11 ตารางผู้ป่วยโรคตาแดง อำเภอกลาง จำแนกรายตำบล เดือน มกราคม – กันยายน 2557

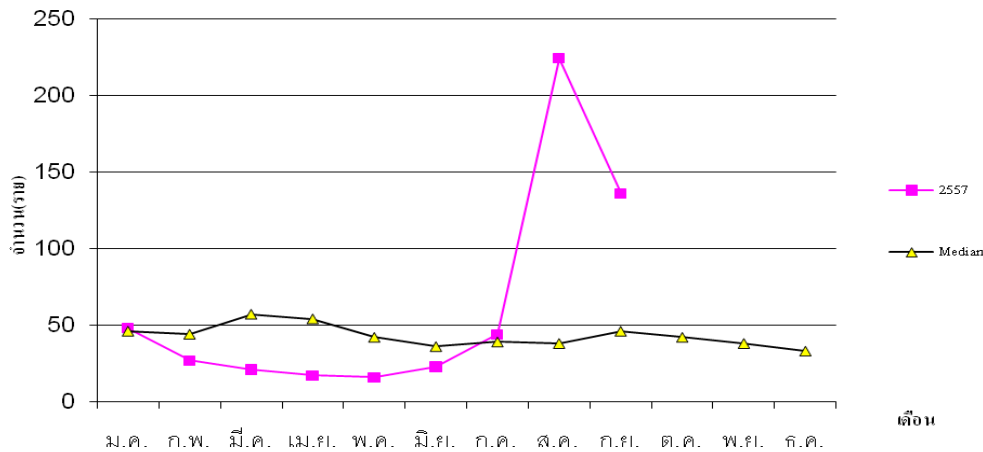
หมู่ที่	เทพกระษัตรี	ศรีสุนทร	เชิงทะเล	ปากลอก	ไม้ขาว	สาธุ
1	44	35	12	14	11	13
2	11	6	20	3	35	4
3	17	7	7	5	3	6
4	19	32	11	14	8	6
5	9	14	7	1	6	14
6	5	12	6	2	9	
7	25	17	4	7	4	
8	18	18		14	1	
9	12	1		1		
10	3					
11	3					
รวม	166	142	67	61	77	43
อัตราป่วย/แสน	807.51	738.62	381.61	424.55	601.75	748.48
รวมอำเภอ	556					
อัตราป่วย/แสน	616.08					

ที่มา : ศูนย์ระบาด คปสอ.กลางและงานระบาด สสจ.ภูเก็ต

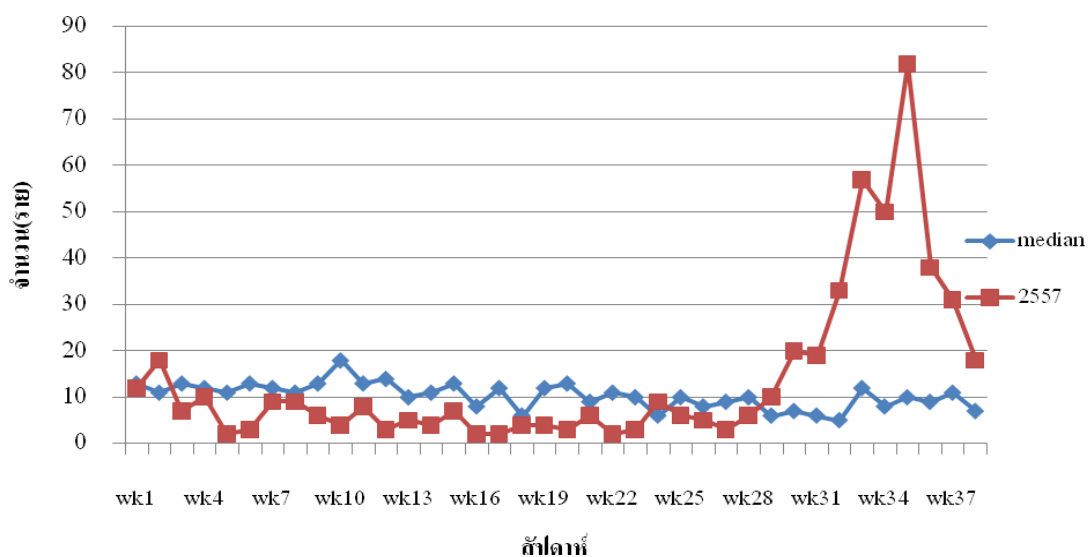
กลุ่มอายุที่พบโรค : พบมากที่สุดในกลุ่มกลุ่มอายุ 5-9 ปี อัตราป่วย 967.21 ต่อแสนประชากร (64 ราย) รองลงมาคือ กลุ่มอายุ 0-4 ปี อัตราป่วย 914.76 ต่อแสนประชากร (66 ราย) กลุ่มอายุ 10-14 ปี อัตราป่วย 827.84 ต่อแสนประชากร (49 ราย) กลุ่มอายุ 25-34 ปี อัตราป่วย 717.49 ต่อแสนประชากร(112 ราย) กลุ่มอายุ 15-24 ปี อัตราป่วย 688.96 ต่อแสนประชากร (89 ราย) กลุ่มอายุ 35-44 ปี อัตราป่วย 560.05 ต่อแสนประชากร(92 ราย) กลุ่มอายุ 55-64 ปี อัตราป่วย 366.46 ต่อแสนประชากร (26 ราย) กลุ่มอายุ 45-54 ปี อัตราป่วย 340.81 ต่อแสนประชากร (43 ราย) และ กลุ่มอายุ 65 ปี ขึ้นไป อัตราป่วย 257.29 ต่อแสนประชากร (15 ราย)ตามลำดับ

ขณะนี้ ยังคงพบผู้ป่วยอย่างต่อเนื่องในทุกพื้นที่ ซึ่งเมื่อเปรียบเทียบกับค่ามัธยฐาน 5 ปี ย้อนหลัง (พ.ศ. 2551-2556) พบว่า จำนวนผู้ป่วยต่ำกว่าค่ามัธยฐานและมีแนวโน้มลดลง ดังภาพที่ 11

ภาพที่ 11 จำนวนผู้ป่วยโรคไข้เลือดออกอำเภอกลาง จังหวัดภูเก็ต ปี 2557 เปรียบเทียบกับค่ามัธยฐานย้อนหลัง 5 ปี (พ.ศ.2552-2556)



ภาพที่ 12 จำนวนผู้ป่วยโรคตาแดงอำเภอกลาง จำแนกรายสัปดาห์ สัปดาห์ที่ 1-38 ปี 2557 เปรียบเทียบกับค่ามัธยฐานย้อนหลัง 5 ปี (พ.ศ.2552-2556)



ข้อเสนอแนะในการป้องกันโรค

- 1) ถ้ามีฝุ่นละออง หรือน้ำสกปรกเข้าตา ควรล้างตาด้วยน้ำสะอาดทันที
- 2) หมั่นล้างมือให้สะอาดด้วยน้ำและสบู่ ห้ามใช้มือขยี้ตา
- 3) รักษาความสะอาดเสื้อผ้าและของใช้ส่วนตัว สวมใส่เสื้อผ้าที่สะอาด
- 4) เมื่อเป็นหรือสงสัยว่าเป็น โรคตาแดง ควรไปพบแพทย์หรือเจ้าหน้าที่สาธารณสุขใกล้บ้านเพื่อตรวจวินิจฉัย และรับการรักษาตั้งแต่แรก
- 5) ถ้าต้องออกไปนอกบ้าน ควรใส่แว่นตาเพื่อป้องกันลม และฝุ่นละออง
- 6) ผู้ป่วยควรนอนแยกจากสมาชิกในครอบครัว และไม่ใช่สิ่งของส่วนตัว เช่น เสื้อผ้า ผ้าเช็ดตัว แว่นตา และเครื่องนอนร่วมกับผู้อื่น เพื่อป้องกันการแพร่ระบาดของโรค
- 7) ผู้ป่วยโรคตาแดง ควรหยุดงาน หรือหยุดเรียน พักรักษาตัวที่บ้าน เพื่อป้องกันมิให้โรคลุกลามหรือติดต่อสู่ชุมชน
- 8) ถ้ามีอาการปวดตารุนแรง ตาพร่า แขนงาเป็นอัมพาต หรืออาการตาแดงไม่ทุเลาภายใน 7 วัน รีบไปพบแพทย์หรือเจ้าหน้าที่ที่สถานบริการสาธารณสุขใกล้บ้านเพื่อรับการรักษา

