



รายงานการเฝ้าระวังทางระบาดวิทยาประจำเดือน

Monthly Epidemiological Surveillance Report

[Http://www.Tecphuket.com](http://www.Tecphuket.com)

Email : Epidthalang@gmail.com

ปีที่ 4 ฉบับที่ 10 : ตุลาคม 2557

Volume 4 Number 10 :October ,2014

ศูนย์ระบาดวิทยาอำเภอกลาง โรงพยาบาลกลาง จังหวัดภูเก็ต

สารบัญ

- รายงานการเฝ้าระวังทางระบาดวิทยาอำเภอกลาง ประจำเดือน ตุลาคม 2557

รายงานการเฝ้าระวังทางระบาดวิทยาอำเภอกลาง ได้รวบรวมจากบัตรรายงานผู้ป่วย (รง.506, รง.507) ที่โรงพยาบาลกลาง ได้รับรายงานจากสถานบริการสาธารณสุขในอำเภอประจำปี 2557 (ระหว่างวันที่ 1 มกราคม – 31 ตุลาคม) จำนวน 4,978 บัตร

♣ การรับส่งบัตรรายงาน 506

ตารางที่ 1 จำนวนบัตรรายงาน 506,507 และความทันเวลา จำแนกตามสถานบริการ อำเภอกลาง จังหวัดภูเก็ต

สถานบริการ	จำนวนบัตรรายงาน 506 (1 – 31 ต.ค.57)					จำนวนบัตรรายงาน 506 (1 ม.ค. – 31 ต.ค.57)				
	ทันเวลา	ร้อยละ	ไม่ทันเวลา	ร้อยละ	รวม	ทันเวลา	ร้อยละ	ไม่ทันเวลา	ร้อยละ	รวม
1. โรงพยาบาลกลาง	453	89.70	52	10.30	505	4089	90.63	423	9.38	4512
2. รพ.สต.ศรีสุนทร	0	0.00	2	100	2	5	20.00	20	80.00	25
3. รพ.สต.บ้านท่าหิน	7	53.85	6	46.15	13	72	45.57	86	54.43	158
4. รพ.สต.เชิงทะเล	1	50.00	1	50.00	2	37	57.81	27	42.19	64
5. รพ.สต.บ้านบางเทา	3	50.00	3	50.00	6	14	25.93	40	74.07	54
6. รพ.สต.ป่าคลอก	1	33.33	2	66.67	3	19	48.72	20	51.28	39
7. รพ.สต.บ้านพารา	1	100	0	0.00	1	6	54.55	5	45.45	11
8. รพ.สต.บ้านเกาะนาคา	0	0	0	0	0	0	0.00	1	100	1
9. รพ.สต.ไม้ขาว	0	0	0	0	0	12	25.53	35	74.47	47
10. รพ.สต.บ้านไม้ขาว	1	100	0	0.00	1	19	67.86	9	32.14	28
11. รพ.สต.สาธุ	0	0	0	0	0	6	17.65	28	82.35	34
12. ศสช.เทพกระษัตรี	0	0	0	0	0	2	40.00	3	60.00	5
13. ศสช.มุดคอกขาว	0	0	0	0	0	0	0	0	0	0
รวม	467	87.62	66	12.38	533	4281	86.00	697	14.00	4978

ที่มา : รง.506 และ รง.507 ศูนย์ระบาดวิทยาอำเภอกลาง จังหวัดภูเก็ต

ความครอบคลุมของสถานบริการระดับอำเภอ

สถานบริการที่ไม่มีรายงานผู้ป่วย 506 จำนวน 5 แห่ง คือ รพ.สต.บ้านเกาะนาคา ,รพ.สต.ไม้ขาว ,รพ.สต.สาकु ,ศสช.เทพกระษัตรี และศสช.มุดคอกขาว

สรุปความทันเวลาของบัตรรายงาน 506 ระดับศูนย์ระดับอำเภอกลาง ความทันเวลาเท่ากับร้อยละ 86.00

สรุปความทันเวลาของบัตรรายงาน 506 โรงพยาบาลกลาง ความทันเวลา ร้อยละ 90.63

๑๐*10 อันดับโรคที่มีอัตราป่วยสูงสุด

โรคที่ต้องเฝ้าระวังที่มีอัตราป่วยต่อแสนประชากร 10 อันดับแรกของอำเภอกลาง จังหวัดภูเก็ต ได้แก่ ไข้ไม่ทราบสาเหตุ , อุจจาระร่วง ,ตาแดง/ตาอักเสบ,ปอดบวม, สุกใส , ไข้หวัดใหญ่ , ไข้เลือดออก, มือเท้าปาก ,อาหารเป็นพิษ และโรคติดต่อทางเพศสัมพันธ์ ตามลำดับ รายละเอียด ดังตารางที่ 1

ตารางที่ 1 จำนวนและอัตราป่วยด้วยโรคที่ต้องเฝ้าระวัง 10 อันดับแรก ของจังหวัดอำเภอกลาง จังหวัดภูเก็ต ตั้งแต่วันที่ 1 มกราคม - 31 ตุลาคม 2557

โรค	1.เทพกระษัตรี		2.ศรีสุนทร		3.เชิงทะเล		4.ป่าคลอก		5.ไม้ขาว		6.สาकु		8.อำเภอกลาง	
	จำนวน	อัตรา/แสน	จำนวน	อัตรา/แสน	จำนวน	อัตรา/แสน	จำนวน	อัตรา/แสน	จำนวน	อัตรา/แสน	จำนวน	อัตรา/แสน	จำนวน	อัตรา/แสน
1.ไข้หรือไข้ไม่ทราบฯ	565	2,748.46	438	2,278.28	262	1,492.28	242	1,684.30	285	2,227.26	113	1,966.93	1905	2,110.85
2.อุจจาระร่วง	269	1,308.56	389	2,023.41	181	1,030.93	123	856.07	189	1,477.02	103	1,792.86	1254	1,389.50
3.โรคตาแดง	183	890.21	157	816.64	71	404.40	68	473.27	78	609.57	43	748.48	600	664.83
4.ปอดบวม	72	350.25	53	275.68	43	244.92	16	111.36	46	359.49	19	330.72	249	275.91
5.สุกใส	57	277.28	55	286.09	19	108.22	38	264.48	20	156.30	18	313.32	207	229.37
7.ไข้หวัดใหญ่	41	199.45	50	260.08	22	125.31	26	180.96	21	164.11	9	156.66	169	187.26
6.DHF	36	175.12	37	192.46	31	176.57	39	271.44	15	117.22	4	69.63	162	179.51
8.มือเท้าปาก	18	87.56	23	119.64	14	79.74	3	20.88	10	78.15	4	69.63	72	79.78
9.Food poisoning	13	63.24	13	67.62	21	119.61	5	34.80	7	54.70	4	69.63	63	69.81
10.Sexual Disease	10	48.65	13	67.62	4	22.78	6	41.76	8	62.52	4	69.63	45	49.86

ที่มา : รง.506 และ รง.507 ศูนย์ระดับอำเภอกลาง จังหวัดภูเก็ต

๕ สถานการณ์โรคที่สำคัญเดือน ตุลาคม 2557

●* สถานการณ์โรคอุจจาระร่วงเฉียบพลัน

จากข้อมูลการเฝ้าระวังทางระบาดวิทยาของจังหวัดภูเก็ต รง.506 และ รง.507 ตั้งแต่สัปดาห์ที่ 1 สัปดาห์ที่ 42 มีผู้ป่วยโรคอุจจาระร่วงเฉียบพลัน จำนวน 978 ราย คิดเป็นอัตราป่วย 1,083.68 ต่อแสนประชากร ไม่มีรายงานผู้ป่วยเสียชีวิต

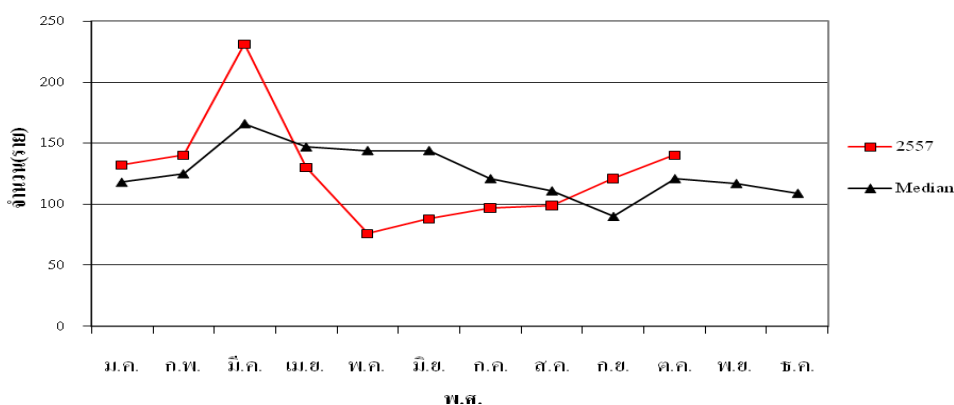
ลักษณะการกระจาย

พื้นที่เกิดโรค : ตั้งแต่สัปดาห์ที่ 1 – สัปดาห์ที่ 42 พบว่า ตำบลศรีสุนทร อัตราป่วย 1,966.19 ต่อแสน (378 ราย) รองลงมาคือ ตำบลสาคร มีอัตราป่วยสูงสุด 1,758.05 ต่อแสนประชากร (101 ราย) ตำบลไม้ขาว อัตราป่วย 1,430.13 ต่อแสนประชากร (183 ราย) ตำบลเทพกระษัตรี อัตราป่วย 1,259.91 ต่อแสนประชากร (259 ราย) ตำบลเชิงทะเล อัตราป่วย 996.75 ต่อแสนประชากร (175 ราย) และตำบลป่าคลอก อัตราป่วย 821.27 ต่อแสนประชากร (118 ราย) ตามลำดับ

กลุ่มอายุที่พบโรค : ตั้งแต่ 1 มกราคม -31 ตุลาคม 2557 พบว่าอัตราป่วยสูงที่สุดกลุ่มอายุ 0-4 ปี อัตราป่วย 3,825.36 ต่อแสน(276 ราย) รองลงมาคือ กลุ่มอายุ 15-24 ปี คิดเป็นอัตรา 1,749.50 ต่อแสน (226 ราย) กลุ่มอายุ 25-34 ปี อัตราป่วย 1,473.41 ต่อแสนประชากร(230 ราย) กลุ่มอายุ 5-9 อัตราป่วย 1,329.91 ต่อแสน (88 ราย) กลุ่มอายุ 65 ปี ขึ้นไป อัตราป่วย 1,063.46 ต่อแสน (62 ราย) กลุ่มอายุ 35-44 ปี อัตราป่วย 1,004.44 ต่อแสนประชากร(165 ราย) กลุ่มอายุ 45-54 ปี อัตราป่วย 863.91 ต่อแสนประชากร(109 ราย)กลุ่มอายุ 10-14 ปี อัตราป่วย 861.63 ต่อแสนประชากร(51 ราย) และกลุ่มอายุ 55-64 ปี อัตราป่วย 662.44 ต่อแสนประชากร(47 ราย) ตามลำดับ

ขณะนี้ ยังคงพบผู้ป่วยอย่างต่อเนื่องในทุกพื้นที่ ซึ่งเมื่อเปรียบเทียบกับค่ามัธยฐาน 5 ปี ย้อนหลัง (พ.ศ. 2552-2556) พบว่า จำนวนผู้ป่วยต่ำกว่าค่ามัธยฐาน ดังภาพที่ 1

ภาพที่ 1 จำนวนผู้ป่วยโรคอุจจาระร่วงเฉียบพลันจำแนกรายเดือน อำเภอถลาง เดือน ตุลาคม 2557



●* สถานการณ์โรคไข้เลือดออก

จากข้อมูลการเฝ้าระวังทางระบาดวิทยาของจังหวัดภูเก็ต รง.506 และ รง.507 ตั้งแต่วันที่ 1 มกราคม – 31 ตุลาคม 2557 มีจำนวนผู้ป่วยที่ยืนยันการวินิจฉัยแล้ว จำนวน 660 ราย (DHF=394 ราย, DSS=11 ราย, DF=255 ราย) คิด

เป็นอัตราป่วย 179.32 ต่อแสน อำเภอกระทู้ อัตราป่วยสูงสุด จำนวน 113 ราย (DHF=58 ราย, DSS=3 ราย, DF=52 ราย) คิดเป็นอัตราป่วย 219.26 ต่อแสนประชากร รองลงมาคือ อำเภอกลาง จำนวน 162 ราย (DHF=88 ราย, DSS=3 ราย, DF=71 ราย) คิดเป็น อัตราป่วย 179.51 ต่อแสนประชากร และอำเภอเมือง จำนวน 385 ราย ราย (DHF=248 ราย, DSS=5 ราย, DF=132 ราย) คิดเป็นอัตราป่วย 170.16 ต่อแสนประชากร อำเภอกระทู้ มีผู้เสียชีวิต 1 ราย คิดเป็นอัตราตาย 5.06 ต่อแสนประชากร

อำเภอกลาง มีอัตราป่วยสูงเป็นอันดับที่ 2 ของจังหวัดภูเก็ต

จากข้อมูลการเฝ้าระวังทางระบาดวิทยาของ ศูนย์ระบาดอำเภอกลาง และจังหวัดภูเก็ต รง.506 และ รง. 507 ตั้งแต่วันที่ 1 มกราคม - 31 ตุลาคม 2557 มีจำนวนผู้ป่วยที่ยืนยันการวินิจฉัยแล้ว จำนวน 162 ราย คิดเป็นอัตราป่วย 179.51 ต่อแสนประชากร พบอัตราป่วยสูงสุดคือตำบลป่าคลอก จำนวน 39 ราย คิดเป็นอัตราป่วย 271.44 ต่อแสนประชากร รองลงมาคือ ตำบลศรีสุนทร จำนวน 37 ราย คิดเป็นอัตราป่วย 192.46 ต่อแสนประชากร ตำบลเชิงทะเล จำนวน 31 ราย คิดเป็นอัตราป่วย 176.57 ต่อแสนประชากร ตำบลเทพกระษัตรี จำนวน 36 ราย คิดเป็นอัตราป่วย 175.12 ต่อแสนประชากร ตำบลไม้ขาว จำนวน 15 ราย คิดเป็นอัตราป่วย 117.22 ต่อแสนประชากร และตำบลสาธุ จำนวน 4 ราย คิดเป็นอัตราป่วย 69.63 ต่อแสนประชากร ตามลำดับ ไม่มีรายงานผู้ป่วยเสียชีวิต

ลักษณะการกระจาย

พื้นที่เกิดโรค : ตำบลที่มีอัตราป่วยสูงสุด คือตำบลป่าคลอก จำนวน 39 ราย คิดเป็นอัตราป่วย 271.44 ต่อแสนประชากร รองลงมาคือ ตำบลศรีสุนทร จำนวน 37 ราย คิดเป็นอัตราป่วย 192.46 ต่อแสนประชากร ตำบลเชิงทะเล จำนวน 31 ราย คิดเป็นอัตราป่วย 176.57 ต่อแสนประชากร ตำบลเทพกระษัตรี จำนวน 36 ราย คิดเป็นอัตราป่วย 175.12 ต่อแสนประชากร ตำบลไม้ขาว จำนวน 15 ราย คิดเป็นอัตราป่วย 117.22 ต่อแสนประชากร และตำบลสาธุ จำนวน 4 ราย คิดเป็นอัตราป่วย 69.63 ต่อแสนประชากร ตามลำดับ ไม่มีรายงานผู้ป่วยเสียชีวิต

ภาพที่ 2 ตารางผู้ป่วยโรคไข้เลือดออก อำเภอกลาง จำแนกรายตำบล เดือน มกราคม – ตุลาคม 2557

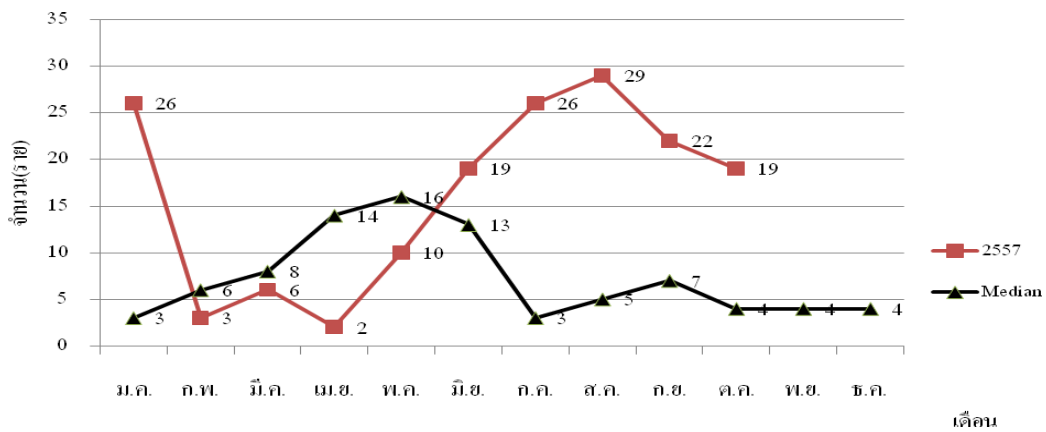
หมู่ที่	เทพกระษัตรี	ศรีสุนทร	เชิงทะเล	ป่าคลอก	ไม้ขาว	สาธุ
1	11	8	6	6	2	2
2	2	4	6	6	2	1
3	3	4	7	5	3	
4	7	3	9	14	3	
5	2	12	1		5	1
6	2	4	2	1		
7	2	2		3		
8	6			3		
9	1			1		
10						
11						
รวม	36	37	31	39	15	4
อัตราป่วย/แสน	175.12	192.46	176.57	271.44	117.22	69.63
รวมอำเภอ	162					
อัตราป่วย/แสน	179.51					

ที่มา : ศูนย์ระบาด คป.สอ.กลางและงานระบาด สสจ.ภูเก็ต

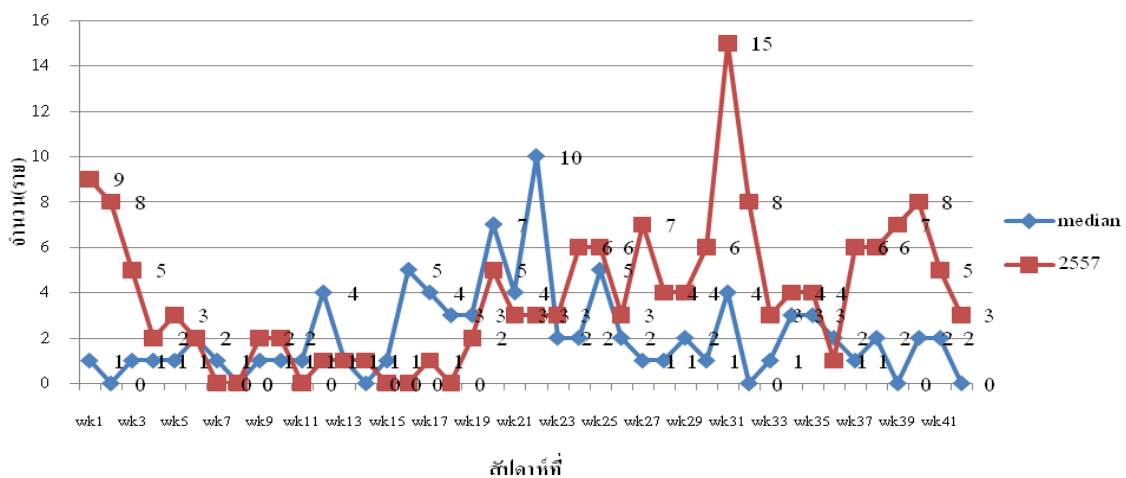
กลุ่มอายุที่พบโรค : พบมากที่สุดในกลุ่มกลุ่มอายุ 15-24 ปี อัตราป่วย 286.42 ต่อแสนประชากร (37 ราย) รองลงมาคือ กลุ่มอายุ 10-14 ปี อัตราป่วย 270.32 ต่อแสนประชากร (16 ราย) กลุ่มอายุ 5-9 ปี อัตราป่วย 256.91 ต่อแสนประชากร (17 ราย) กลุ่มอายุ 25-34 ปี อัตราป่วย 224.22 ต่อแสนประชากร (35 ราย) กลุ่มอายุ 0-4 ปี อัตราป่วย 152.46 ต่อแสนประชากร(11 ราย) กลุ่มอายุ 45-54 ปี อัตราป่วย 126.81 ต่อแสนประชากร (16 ราย) กลุ่มอายุ 35-44 ปี อัตราป่วย 115.66 ต่อแสนประชากร (19 ราย) กลุ่มอายุ 55-64 ปี อัตราป่วย 98.66 ต่อแสนประชากร (7 ราย) และกลุ่มอายุ 65 ปี ขึ้นไป อัตราป่วย 68.61 ต่อแสนประชากร (4 ราย)ตามลำดับ

ขณะนี้ ยังคงพบผู้ป่วยอย่างต่อเนื่องในทุกพื้นที่ ซึ่งเมื่อเปรียบเทียบกับค่ามัธยฐาน 5 ปี ย้อนหลัง (พ.ศ. 2551-2556) พบว่า จำนวนผู้ป่วยต่ำกว่าค่ามัธยฐานและมีแนวโน้มลดลง ดังภาพที่ 4

ภาพที่ 3 จำนวนผู้ป่วยโรคไข้เลือดออกอำเภอถลาง จังหวัดภูเก็ต ปี 2557 เปรียบเทียบกับค่ามัธยฐานย้อนหลัง 5 ปี (พ.ศ. 2552-2556)



ภาพที่ 4 จำนวนผู้ป่วยโรคไข้เลือดออกอำเภอถลาง จำแนกรายสัปดาห์ สัปดาห์ที่ 1-42 ปี 2557 เปรียบเทียบกับค่ามัธยฐานย้อนหลัง 5 ปี (พ.ศ.2552-2556)



อำเภอถลาง มีการสำรวจค่าดัชนีลูกน้ำยุงลายทุกเดือน เพื่อวิเคราะห์และดูแลแนวโน้มลดลงและความเสี่ยงในการเกิดการระบาดของในแต่พื้นที่

ข้อเสนอแนะ

- 1.ต้องดำเนินการรณรงค์อย่างต่อเนื่อง โดยขอความร่วมมือกับทุกหน่วยงานเร่งรัดการกำจัดแหล่งเพาะพันธุ์ลูกน้ำยุงลาย
- 2.ให้ดำเนินการสำรวจค่าดัชนีความชุกชุมของลูกน้ำยุงลายในชุมชน ซึ่งค่าดัชนีความชุกชุมของลูกน้ำยุงลายในชุมชนจะเป็นข้อมูลใช้ในการกำกับ ติดตาม และวางแผนดำเนินการป้องกันและควบคุมโรคไข้เลือดออกในชุมชนได้อย่างมีประสิทธิภาพยิ่งขึ้น

●*สถานการณ์โรคมาลาเรีย

อำเภอถลาง : ตั้งแต่วันที่ 1 มกราคม ถึง 30 ตุลาคม 2557 มีรายงานผู้ป่วยโรคไข้มาลาเรีย จำนวน 4 ราย คิดเป็นอัตราป่วย 0.04 ต่อพันประชากร ไม่มีรายงานผู้ป่วยโรคมาลาเรีย

ลักษณะการกระจาย

พื้นที่เกิดโรค : ตำบลสาคร มีอัตราป่วยสูงสุด อัตราป่วย 0.17 ต่อพันประชากร (1 ราย) รองลงมาคือ ตำบลศรีสุนทร อัตราป่วย 0.16 ต่อพันประชากร (3 ราย)

กลุ่มอายุที่พบโรค : กลุ่มอายุที่มีอัตราป่วยสูงสุดคือ กลุ่มอายุ 65 ปีขึ้นไป อัตราป่วย 0.17 ต่อพันประชากร (จำนวน 1 ราย) รองลงมาคือกลุ่มอายุ 25-34 ปี อัตราป่วย 0.13 ต่อพัน ประชากร(จำนวน 2 ราย) และกลุ่มอายุ 15-24 ปี อัตราป่วย 0.08 ต่อพัน ประชากร(จำนวน 1 ราย) ตามลำดับ

สถานการณ์โรคไข้มาลาเรียในเดือน พฤศจิกายน 2557 มีแนวโน้มเพิ่มขึ้น

●*สถานการณ์โรคไข้หวัดใหญ่

ตั้งแต่วันที่ 1 มกราคม ถึง 31 ตุลาคม 2557 มีรายงานผู้ป่วยโรคไข้หวัดใหญ่ตามฤดูกาล รวมทั้งสิ้น 169 ราย คิดเป็นอัตราป่วย 187.26 ต่อแสน ไม่พบผู้ป่วยโรคไข้หวัดใหญ่สายพันธุ์ใหม่ชนิด A (H1N1)

ลักษณะการกระจาย

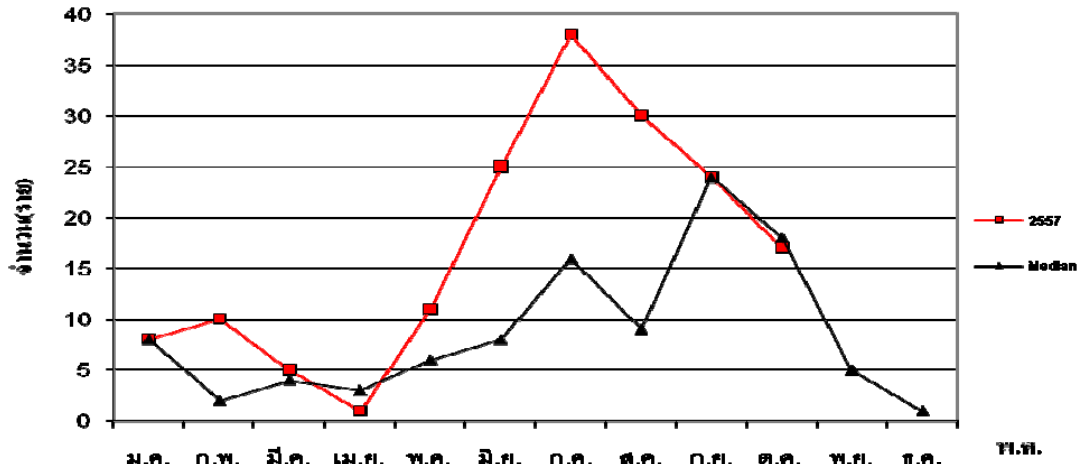
พื้นที่เกิดโรค : ตำบลศรีสุนทร มีอัตราป่วยสูงสุด อัตราป่วย 260.08 ต่อแสนประชากร (50 ราย) รองลงมาคือ ตำบลเทพกระษัตรี อัตราป่วย 199.45 ต่อแสนประชากร (41 ราย) ตำบลป่าคลอก 180.96 ต่อแสนประชากร (26 ราย) ตำบลไม้ขาว อัตราป่วย 164.11 ต่อแสนประชากร (21 ราย) ตำบลสาคร อัตราป่วย 156.66 ต่อแสนประชากร (9 ราย) และตำบลเชิงทะเล อัตราป่วย 125.31 ต่อแสนประชากร (22 ราย) ตามลำดับ

กลุ่มอายุที่พบโรค : กลุ่มอายุที่มีอัตราป่วยสูงสุดคือ กลุ่มอายุ 0-4 ปี อัตราป่วย 401.94 ต่อแสนประชากร (จำนวน 29 ราย) รองลงมาคือ กลุ่มอายุ 5-9 ปี อัตราป่วย 423.15 ต่อแสน ประชากร(จำนวน 28 ราย)กลุ่มอายุ 10-14 ปี อัตราป่วย 321 ต่อแสนประชากร(จำนวน 19 ราย) กลุ่มอายุ 10-14 ปี อัตราป่วย 321 ต่อแสนประชากร(จำนวน 19 ราย) กลุ่มอายุ 15-24 ปี อัตราป่วย 201.27 ต่อแสนประชากร(จำนวน 26 ราย) กลุ่มอายุ 25-34 ปี อัตราป่วย 166.56 ต่อแสน ประชากร (จำนวน 26 ราย) กลุ่มอายุ 35-44 ปี อัตราป่วย 146.10 ต่อแสนประชากร(จำนวน 24 ราย) กลุ่มอายุ 45-54 ปี

อัตราป่วย 95.11 ต่อแสนประชากร (จำนวน 12 ราย) กลุ่มอายุ 55-64 ปี อัตราป่วย 56.38 ต่อแสนประชากร(จำนวน 4 ราย) กลุ่มอายุ 65 ปีขึ้นไป อัตราป่วย 17.15 ต่อแสนประชากร(จำนวน 1 ราย)) และ ตามลำดับ

สถานการณ์โรคไข้หวัดใหญ่ในเดือน ตุลาคม 2557 มีแนวโน้มลดลง ดังภาพที่ 5

ภาพที่ 5 จำนวนผู้ป่วยโรคไข้หวัดใหญ่อำเภอกลาง จังหวัดภูเก็ต ปี 2557 เปรียบเทียบกับค่ามัธยฐานย้อนหลัง 5 ปี (พ.ศ.2552- 2556)

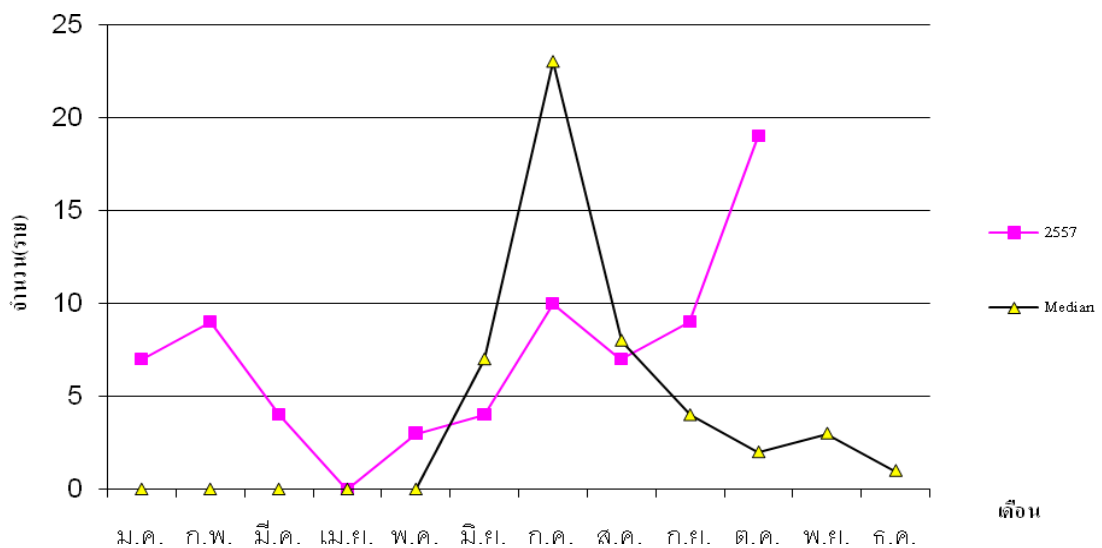


หมายเหตุ จากฐานข้อมูลจากศูนย์ระบาดวิทยาอำเภอกลาง

●*สถานการณ์โรคมือเท้าปาก

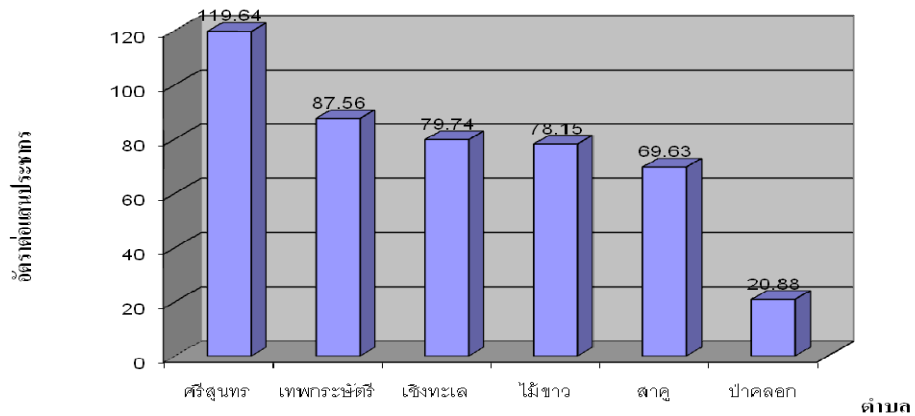
ตั้งแต่วันที่ 1 มกราคม ถึง 31 ตุลาคม 2557 มีรายงานผู้ป่วยโรคมือเท้าปาก รวมทั้งสิ้น 72 ราย คิดเป็นอัตราป่วย 79.78 ต่อแสนประชากร ไม่พบผู้ป่วยเสียชีวิต

ภาพที่ 6 จำนวนผู้ป่วยโรคมือเท้าปากอำเภอกลาง จำแนกรายเดือน 1 มกราคม- 31 ตุลาคม 2557 เปรียบเทียบกับค่ามัธยฐานย้อนหลัง 5 ปี (พ.ศ.2551- 2556)



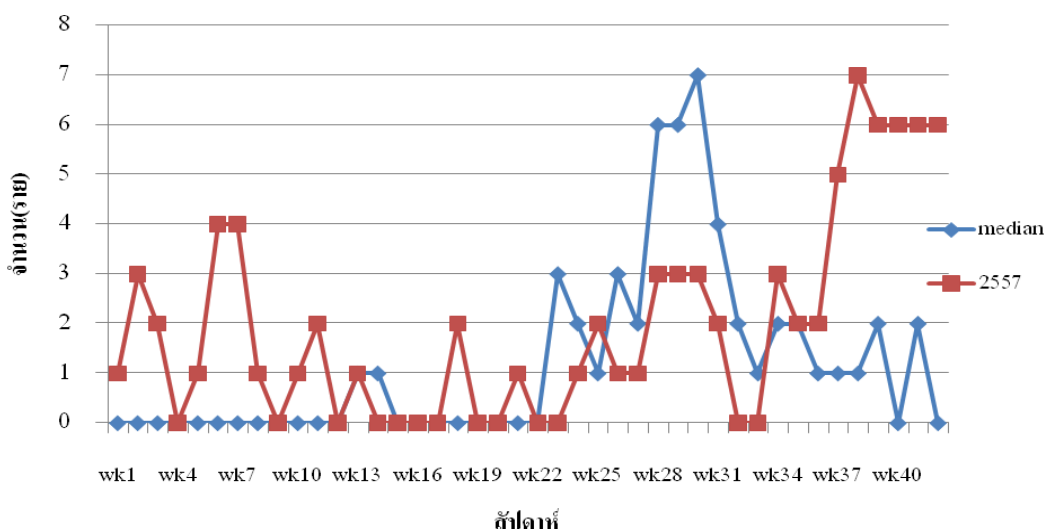
พื้นที่เกิดโรค : อัตราป่วยสูงสุดคือ ตำบลศรีสุนทร อัตราป่วย 119.64 ต่อแสนประชากร (23 ราย)รองลงมาคือ ตำบลเทพกระษัตรี 87.56 ต่อแสนประชากร (18 ราย) ตำบลเชิงทะเล อัตราป่วย 79.74 ต่อแสนประชากร (14 ราย) ตำบลไม้ขาว อัตราป่วย 78.15 ต่อแสนประชากร (10 ราย) ตำบลสาธุ 69.63 ต่อแสนประชากร (4 ราย) และตำบลป่าคลอก 20.88 ต่อแสนประชากร (3 ราย) ตามลำดับ

ภาพที่ 7 อัตราป่วยโรคมือเท้าปากต่อแสนประชากรจำแนกรายเดือน 1 มกราคม - 31 ตุลาคม 2557 อำเภอดง จังหวัดภูเก็ต



จากข้อมูลการเฝ้าระวังทางระบาดวิทยาของจังหวัดภูเก็ต รง.506 และ รง.507 ตั้งแต่สัปดาห์ที่ 1 สัปดาห์ที่ 42 มีผู้ป่วยโรคมือเท้าปาก จำนวน 63 ราย คิดเป็นอัตราป่วย 69.81 ต่อแสนประชากร พบจำนวนผู้ป่วยสูงที่สุดคือ ตำบลศรีสุนทร อัตราป่วย 114.43 ต่อแสนประชากร (22 ราย) รองลงมาคือ ตำบลเทพกระษัตรี 72.97 ต่อแสนประชากร (15 ราย) ตำบลสาธุ อัตราป่วย 69.63 ต่อแสนประชากร(4 ราย) ตำบลเชิงทะเล อัตราป่วย 68.35 ต่อแสนประชากร (12 ราย)) ตำบลไม้ขาว อัตราป่วย 54.70 ต่อแสนประชากร (7 ราย) และตำบลป่าคลอก อัตราป่วย 20.88 ต่อแสนประชากร (3 ราย)ตามลำดับ ไม่มีรายงานผู้ป่วยเสียชีวิต ดังมีรายละเอียดในภาพที่ 9

ภาพที่ 9 จำนวนผู้ป่วยโรคมือเท้าปากจำแนกรายสัปดาห์ ระหว่างสัปดาห์ที่ 1 - 42 อำเภอดง ปี 2557

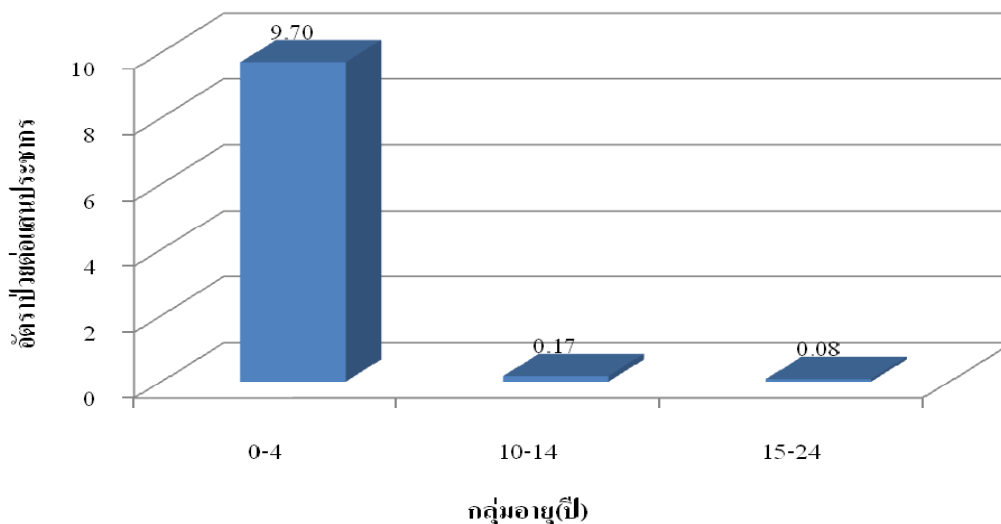


ภาพที่ 10 อัตราป่วยโรคมือเท้าปากจำแนกรายเดือน 1 มกราคม – 31 ตุลาคม 2557 อำเภอถลาง จังหวัดภูเก็ต

หมู่ที่	เทพฯ	ศรีสุนทร	เชิงทะเล	ป่าคลอก	ไม้ขาว	สาธุ
1	4	9	2	2	2	2
2		4	5			
3			2			
4	1	1	4			
5	1	5			6	2
6		1	1			
7	1	1			2	
8	3	2		1		
9	4					
10						
11	4					
รวม	18	23	14	3	10	4
อัตราป่วย/แสน	87.56	119.64	79.74	20.88	78.15	69.63
รวมอำเภอ	72					
อัตราป่วย/แสน	79.78					

กลุ่มอายุที่พบโรค : กลุ่มอายุที่มีอัตราป่วยสูงสุดคือกลุ่มอายุ 0-4 ปี อัตราป่วย 9.70 ต่อแสนประชากร(จำนวน 70 ราย) กลุ่มอายุ 10-14 ปี อัตราป่วย 0.17 ต่อแสนประชากร(จำนวน 1 ราย) และกลุ่มอายุ 15-24 ปี อัตราป่วย 0.08 ต่อแสนประชากร(จำนวน 1 ราย) ตามลำดับ

ภาพที่ 10 อัตราป่วยโรคมือเท้าปากจำแนกกลุ่มอายุ 1 มกราคม - 31 ตุลาคม 2557 อำเภอถลาง จังหวัดภูเก็ต



โรคติดต่อที่ต้องเฝ้าระวังประจำเดือนตุลาคม

* สถานการณ์โรคตาแดง

จากข้อมูลการเฝ้าระวังทางระบาดวิทยาของ ศูนย์ระบาดอำเภอกลาง ตั้งแต่วันที่ 1 มกราคม - 31 ตุลาคม 2557 มีจำนวนผู้ป่วยโรคตาแดง จำนวน 600 ราย คิดเป็น อัตราป่วย 664.83 ต่อแสนประชากร พบอัตราป่วยสูงที่สุดคือ ตำบลเทพกระษัตรี จำนวน 183 ราย คิดเป็นอัตราป่วย 890.21 ต่อแสนประชากร รองลงมาคือ ตำบลศรีสุนทร จำนวน 155 ราย คิดเป็นอัตราป่วย 86.64 ต่อแสนประชากร ตำบลสาธุ จำนวน 43 ราย คิดเป็นอัตราป่วย 748.48 ต่อแสนประชากร ตำบลไม้ขาว จำนวน 78 ราย คิดเป็นอัตราป่วย 609.54 ต่อแสนประชากร ตำบลปากคอก จำนวน 68 ราย คิดเป็นอัตราป่วย 473.27 ต่อแสนประชากรและตำบลเชิงทะเล จำนวน 71 ราย คิดเป็นอัตราป่วย 404.40 ต่อแสนประชากร ตามลำดับ

ลักษณะการกระจาย

พื้นที่เกิดโรค : ตำบลที่มีอัตราป่วยสูงที่สุด คือตำบลเทพกระษัตรี จำนวน 183 ราย คิดเป็นอัตราป่วย 890.21 ต่อแสนประชากร รองลงมาคือ ตำบลศรีสุนทร จำนวน 155 ราย คิดเป็นอัตราป่วย 86.64 ต่อแสนประชากร ตำบลสาธุ จำนวน 43 ราย คิดเป็นอัตราป่วย 748.48 ต่อแสนประชากร ตำบลไม้ขาว จำนวน 78 ราย คิดเป็นอัตราป่วย 609.54 ต่อแสนประชากร ตำบลปากคอก จำนวน 68 ราย คิดเป็นอัตราป่วย 473.27 ต่อแสนประชากรและตำบลเชิงทะเล จำนวน 71 ราย คิดเป็นอัตราป่วย 404.40 ต่อแสนประชากร ตามลำดับ

ภาพที่ 11 ตารางผู้ป่วยโรคตาแดง อำเภอกลาง จำแนกรายตำบล เดือน มกราคม – ตุลาคม 2557

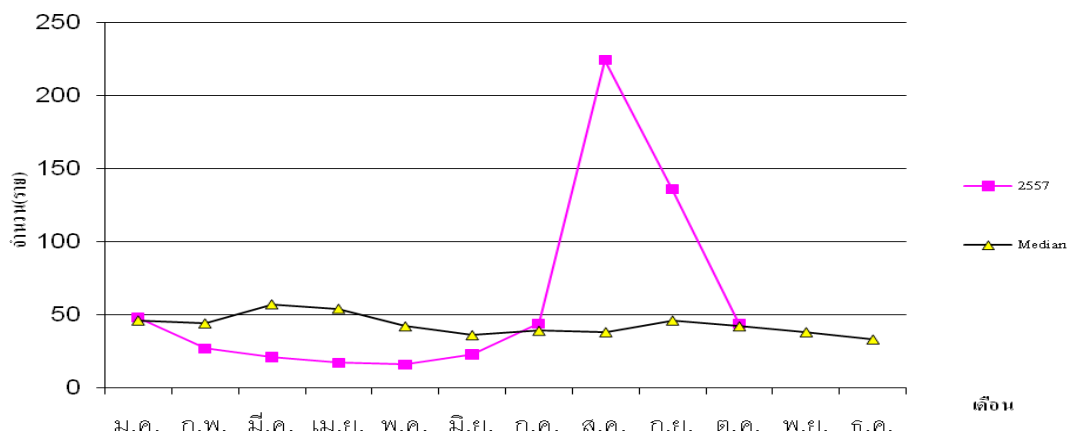
หมู่ที่	เทพกระษัตรี	ศรีสุนทร	เชิงทะเล	ปากคอก	ไม้ขาว	สาธุ
1	46	37	12	14	11	13
2	11	6	20	5	35	4
3	18	8	7	6	4	6
4	22	37	12	15	8	6
5	10	17	8	1	6	14
6	6	13	7	3	9	
7	26	19	5	8	4	
8	22	19		14	1	
9	15	1		2		
10	3					
11	4					
รวม	183	157	71	68	78	43
อัตราป่วย/แสน	890.21	816.64	404.40	473.27	609.57	748.48
รวมอำเภอ	600					
อัตราป่วย/แสน	664.83					

ที่มา : ศูนย์ระบาด คปสอ.กลางและงานระบาด สสจ.ภูเก็ต

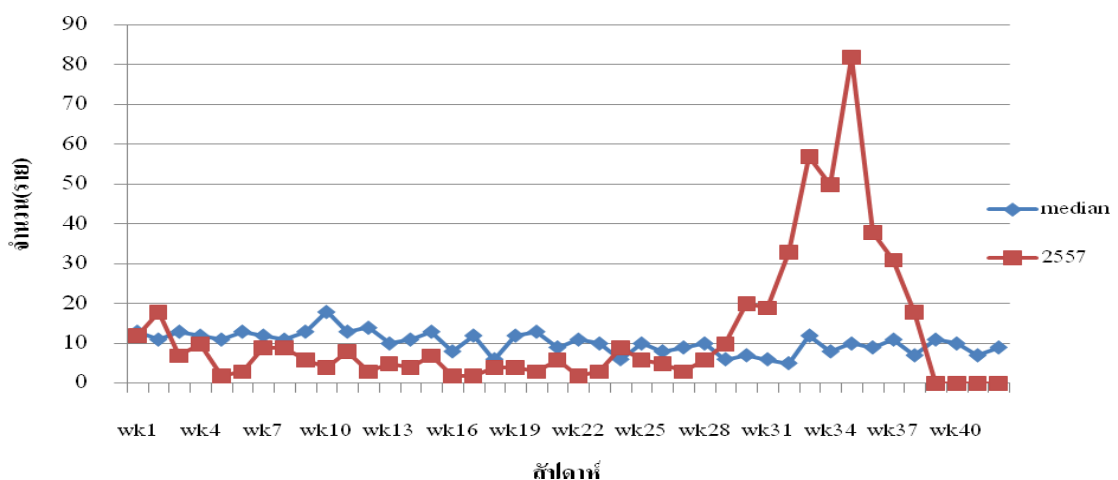
กลุ่มอายุที่พบโรค : พบมากที่สุดในกลุ่มกลุ่มอายุ 5-9 ปี อัตราป่วย 1,027.66 ต่อแสนประชากร (68 ราย) รองลงมาคือ กลุ่มอายุ 0-4 ปี อัตราป่วย 914.76 ต่อแสนประชากร (66 ราย) กลุ่มอายุ 10-14 ปี อัตราป่วย 875.53 ต่อแสนประชากร (52 ราย) กลุ่มอายุ 25-34 ปี อัตราป่วย 807.17 ต่อแสนประชากร(126 ราย) กลุ่มอายุ 15-24 ปี อัตราป่วย 743.15 ต่อแสนประชากร (96 ราย) กลุ่มอายุ 35-44 ปี อัตราป่วย 614.84 ต่อแสนประชากร(101 ราย) กลุ่มอายุ 45-54 ปี อัตราป่วย 272.51 ต่อแสนประชากร (47 ราย) กลุ่มอายุ 55-64 ปี อัตราป่วย 366.46 ต่อแสนประชากร (26 ราย) และกลุ่มอายุ 65 ปี ขึ้นไป อัตราป่วย 308.75 ต่อแสนประชากร (18 ราย) ตามลำดับ

ขณะนี้ ยังคงพบผู้ป่วยอย่างต่อเนื่องในทุกพื้นที่ ซึ่งเมื่อเปรียบเทียบกับค่ามัธยฐาน 5 ปี ย้อนหลัง (พ.ศ. 2551-2556) พบว่า จำนวนผู้ป่วยต่ำกว่าค่ามัธยฐานและมีแนวโน้มลดลง ดังภาพที่ 11

ภาพที่ 11 จำนวนผู้ป่วยโรคไข้เลือดออกอำเภอกลาง จังหวัดภูเก็ต ปี 2557 เปรียบเทียบกับค่ามัธยฐานย้อนหลัง 5 ปี (พ.ศ.2552-2556)



ภาพที่ 12 จำนวนผู้ป่วยโรคตาแดงอำเภอกลาง จำนวนรายสัปดาห์ สัปดาห์ที่ 1-42 ปี 2557 เปรียบเทียบกับค่ามัธยฐานย้อนหลัง 5 ปี (พ.ศ.2552-2556)



ข้อเสนอแนะในการป้องกันโรค

- 1) ถ้ามีฝุ่นละออง หรือน้ำสกปรกเข้าตา ควรล้างตาด้วยน้ำสะอาดทันที
- 2) หมั่นล้างมือให้สะอาดด้วยน้ำและสบู่ ห้ามใช้มือขยี้ตา
- 3) รักษาความสะอาดเสื้อผ้าและของใช้ส่วนตัว สวมใส่เสื้อผ้าที่สะอาด
- 4) เมื่อเป็นหรือสงสัยว่าเป็น โรคตาแดง ควรไปพบแพทย์หรือเจ้าหน้าที่สาธารณสุขใกล้บ้านเพื่อตรวจวินิจฉัย และรับการรักษาตั้งแต่แรก
- 5) ถ้าต้องออกไปนอกบ้าน ควรใส่แว่นตาเพื่อป้องกันลม และฝุ่นละออง
- 6) ผู้ป่วยควรนอนแยกจากสมาชิกในครอบครัว และไม่ใช่สิ่งของส่วนตัว เช่น เสื้อผ้า ผ้าเช็ดตัว แว่นตา และเครื่องนอนร่วมกับผู้อื่น เพื่อป้องกันการแพร่ระบาดของโรค
- 7) ผู้ป่วยโรคตาแดง ควรหยุดงาน หรือหยุดเรียน พักรักษาตัวที่บ้าน เพื่อป้องกันมิให้โรคลุกลามหรือติดต่อสู่ชุมชน
- 8) ถ้ามีอาการปวดตารุนแรง ตาพร่า แขนงาเป็นอัมพาต หรืออาการตาแดงไม่ทุเลาภายใน 7 วัน รีบไปพบแพทย์หรือเจ้าหน้าที่ที่สถานบริการสาธารณสุขใกล้บ้านเพื่อรับการรักษา

