



รายงานการเฝ้าระวังทางระบาดวิทยาประจำเดือน

Monthly Epidemiological Surveillance Report

[Http://www.Tecphuket.com](http://www.Tecphuket.com)

Email : Epidthalang@gmail.com

ปีที่ 4 ฉบับที่ 11 : พฤศจิกายน 2557

Volume 4 Number 11 :November ,2014

ศูนย์ระบาดวิทยาอำเภอกลาง โรงพยาบาลกลาง จังหวัดภูเก็ต

สารบัญ

- รายงานการเฝ้าระวังทางระบาดวิทยาอำเภอกลาง ประจำเดือน พฤศจิกายน 2557

รายงานการเฝ้าระวังทางระบาดวิทยาอำเภอกลาง ได้รวบรวมจากบัตรรายงานผู้ป่วย (รง.506, รง.507) ที่โรงพยาบาลกลาง ได้รับรายงานจากสถานบริการสาธารณสุขในอำเภอประจำปี 2557 (ระหว่างวันที่ 1 มกราคม – 30 พฤศจิกายน) จำนวน 5,466 บัตร

♣ การรับส่งบัตรรายงาน 506

ตารางที่ 1 จำนวนบัตรรายงาน 506,507 และความทันเวลา จำแนกตามสถานบริการ อำเภอกลาง จังหวัดภูเก็ต

สถานบริการ	จำนวนบัตรรายงาน 506 (1 – 30 พ.ย.57)					จำนวนบัตรรายงาน 506 (1 ม.ค. – 30 พ.ย.57)				
	ทันเวลา	ร้อยละ	ไม่ทันเวลา	ร้อยละ	รวม	ทันเวลา	ร้อยละ	ไม่ทันเวลา	ร้อยละ	รวม
1. โรงพยาบาลกลาง	407	89.65	47	10.35	505	4496	90.54	470	9.46	4,966
2. รพ.สต.ศรีสุนทร	0	0	0	0	2	5	20.00	20	80.00	25
3. รพ.สต.บ้านท่าหิน	9	90.00	1	10.00	13	81	48.21	87	51.79	168
4. รพ.สต.เชิงทะเล	3	100	0	0.00	2	40	59.70	27	40.30	67
5. รพ.สต.บ้านบางเทา	1	100	0	0.00	6	15	27.27	40	72.73	55
6. รพ.สต.ป่าคลอก	4	80.00	1	20.00	3	23	52.27	21	47.73	44
7. รพ.สต.บ้านพารา	1	100	0	0.00	1	7	58.33	5	41.67	12
8. รพ.สต.บ้านเกาะนาคา	0	0	0	0	0	0	0.00	1	100	1
9. รพ.สต.ไม้ขาว	1	50.00	1	50.00	0	13	24.53	40	75.47	53
10. รพ.สต.บ้านไม้ขาว	5	62.50	3	37.50	1	24	66.67	12	33.33	36
11. รพ.สต.สาธุ	0	0	0	0	0	6	17.65	28	82.35	34
12. ศสช.เทพกระษัตรี	0	0	0	0	0	2	40.00	3	60.00	5
13. ศสช.มุดคอกขาว	0	0	0	0	0	0	0	0	0	0
รวม	431	89.05	53	10.95	533	4712	86.21	754	13.79	5,466

ที่มา : รง.506 และ รง.507 ศูนย์ระบาดวิทยาอำเภอกลาง จังหวัดภูเก็ต

ความครอบคลุมของสถานบริการระดับอำเภอ

สถานบริการที่ไม่มีรายงานผู้ป่วย 506 จำนวน 5 แห่ง คือ รพ.สต.ศรีสุนทร , รพ.สต.บ้านเกาะนาคา , รพ.สต.สาธุ,ศสช.เทพกระษัตรี และศสช.มุดคอกขาว

สรุปความทันเวลาของบัตรรายงาน 506 ระดับศูนย์ระดับอำเภอกลาง ความทันเวลาเท่ากับร้อยละ 86.21

สรุปความทันเวลาของบัตรรายงาน 506 โรงพยาบาลกลาง ความทันเวลา ร้อยละ 90.54

๑*10 อันดับโรคที่มีอัตราป่วยสูงสุด

โรคที่ต้องเฝ้าระวังที่มีอัตราป่วยต่อแสนประชากร 10 อันดับแรกของอำเภอกลาง จังหวัดภูเก็ต ได้แก่ ไข้ไม่ทราบสาเหตุ , อุจจาระร่วง , ตาแดง/ตาอักเสบ,ปอดบวม, สุกใส , ไข้หวัดใหญ่ , ไข้เลือดออก, มือเท้าปาก ,อาหารเป็นพิษ และโรคติดต่อทางเพศสัมพันธ์ ตามลำดับ รายละเอียด ดังตารางที่ 1

ตารางที่ 1 จำนวนและอัตราป่วยด้วยโรคที่ต้องเฝ้าระวัง 10 อันดับแรก ของจังหวัดอำเภอกลาง จังหวัดภูเก็ต ตั้งแต่วันที่ 1 มกราคม - 30 พฤศจิกายน 2557

โรค	1.เทพกระษัตรี		2.ศรีสุนทร		3.เชิงทะเล		4.ป่าคลอก		5.ไม้ขาว		6.สาธุ		8.อำเภอกลาง	
	จำนวน	อัตรา/แสน	จำนวน	อัตรา/แสน	จำนวน	อัตรา/แสน	จำนวน	อัตรา/แสน	จำนวน	อัตรา/แสน	จำนวน	อัตรา/แสน	จำนวน	อัตรา/แสน
1. ไข้หรือไข้ไม่ทราบฯ	623	3,030.60	494	2,569.57	291	1,657.46	288	2,004.45	320	2,500.78	122	2,123.59	2138	2,369.03
2. อุจจาระร่วง	300	1,459.36	409	2,127.44	200	1,139.15	131	911.75	214	1,672.40	111	1,932.11	1365	1,512.50
3. โรคตาแดง	186	904.80	163	847.85	71	404.40	73	508.07	81	633.01	44	765.88	618	684.78
4. ปอดบวม	81	394.03	60	312.09	52	296.18	17	118.32	49	382.93	22	382.94	281	311.36
5. สุกใส	59	287.01	56	291.29	19	108.22	39	271.44	22	171.93	19	330.72	214	237.12
6. ไข้หวัดใหญ่	45	218.90	54	280.88	23	131.00	31	215.76	22	171.93	10	174.06	185	204.99
7. DHF	37	179.99	40	208.06	32	182.26	39	271.44	16	125.04	4	69.63	168	186.15
8. มือเท้าปาก	22	107.02	23	119.64	16	91.13	5	34.80	10	78.15	4	69.63	80	88.64
9. Food poisoning	15	72.97	18	93.63	21	119.61	6	41.76	14	109.41	5	87.03	79	87.54
10. Sexual Disease	10	48.65	14	72.82	4	22.78	6	41.76	10	78.15	4	69.63	48	53.19

ที่มา : รง.506 และ รง.507 ศูนย์ระดับอำเภอกลาง จังหวัดภูเก็ต

๒ สถานการณ์โรคที่สำคัญเดือน พฤศจิกายน 2557

●* สถานการณ์โรคอุจจาระร่วงเฉียบพลัน

จากข้อมูลการเฝ้าระวังทางระบาดวิทยาของจังหวัดภูเก็ต รง.506 และ รง.507 ตั้งแต่สัปดาห์ที่ 1 สัปดาห์ที่ 47 มีผู้ป่วยโรคอุจจาระร่วงเฉียบพลัน จำนวน 1,345 ราย คิดเป็นอัตราป่วย 1,490.34 ต่อแสนประชากร ไม่มีรายงานผู้ป่วยเสียชีวิต

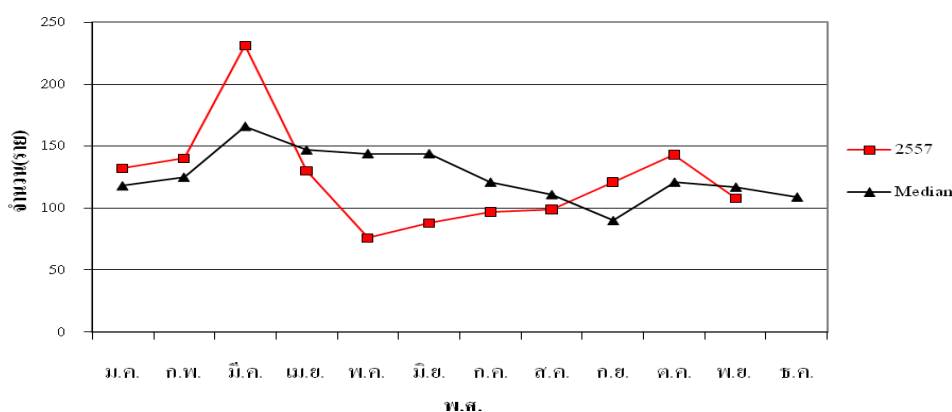
ลักษณะการกระจาย

พื้นที่เกิดโรค : ตั้งแต่สัปดาห์ที่ 1 – สัปดาห์ที่ 47 พบว่า ตำบลศรีสุนทร อัตราป่วย 2,106.63 ต่อแสน (405 ราย) รองลงมาคือ ตำบลสาคร มีอัตราป่วยสูงสุด 1,897.30 ต่อแสนประชากร (109 ราย) ตำบลไม้ขาว อัตราป่วย 1,656.77 ต่อแสนประชากร (212 ราย) ตำบลเทพกระษัตรี อัตราป่วย 1,420.44 ต่อแสนประชากร (292 ราย) ตำบลเชิงทะเล อัตราป่วย 1,122.06 ต่อแสนประชากร (197 ราย) และตำบลป่าคลอก อัตราป่วย 904.79 ต่อแสนประชากร (130 ราย) ตามลำดับ

กลุ่มอายุที่พบโรค : ตั้งแต่ 1 มกราคม -30 พฤศจิกายน 2557 พบว่าอัตราป่วยสูงที่สุดกลุ่มอายุ 0-4 ปี อัตราป่วย 4,088.70 ต่อแสน(295 ราย) รองลงมาคือ กลุ่มอายุ 15-24 ปี คิดเป็นอัตรา 1,912.06 ต่อแสน (247 ราย) กลุ่มอายุ 25-34 ปี อัตราป่วย 1,588.73 ต่อแสนประชากร(248 ราย) กลุ่มอายุ 5-9 อัตราป่วย 1,465.92 ต่อแสน (97 ราย) กลุ่มอายุ 65 ปีขึ้นไป อัตราป่วย 1,217.84 ต่อแสน (71 ราย) กลุ่มอายุ 35-44 ปี อัตราป่วย 1,101.84 ต่อแสนประชากร(181 ราย) กลุ่มอายุ 10-14 ปี อัตราป่วย 946.11 ต่อแสนประชากร(56 ราย) กลุ่มอายุ 45-54 ปี อัตราป่วย 927.32 ต่อแสนประชากร(117 ราย) และกลุ่มอายุ 55-64 ปี อัตราป่วย 747.00 ต่อแสนประชากร(53 ราย) ตามลำดับ

ขณะนี้ ยังคงพบผู้ป่วยอย่างต่อเนื่องในทุกพื้นที่ ซึ่งเมื่อเปรียบเทียบกับค่ามัธยฐาน 5 ปี ย้อนหลัง (พ.ศ. 2552-2556) พบว่า จำนวนผู้ป่วยต่ำกว่าค่ามัธยฐาน ดังภาพที่ 1

ภาพที่ 1 จำนวนผู้ป่วยโรคอุจจาระร่วงเฉียบพลันจำแนกรายเดือน อำเภอถลาง เดือน พฤศจิกายน 2557



●* สถานการณ์โรคไข้เลือดออก

จากข้อมูลการเฝ้าระวังทางระบาดวิทยาของจังหวัดภูเก็ต รง.506 และ รง.507 ตั้งแต่วันที่ 1 มกราคม – 30 พฤศจิกายน 2557 มีจำนวนผู้ป่วยที่ยืนยันการวินิจฉัยแล้ว จำนวน 690 ราย (DHF=411 ราย, DSS=12 ราย, DF=267 ราย)

คิดเป็นอัตราป่วย 187.47 ต่อแสน อำเภอกะทู้ อัตราป่วยสูงสุด จำนวน 117 ราย (DHF=59 ราย, DSS=3 ราย, DF=55 ราย) คิดเป็นอัตราป่วย 226.92 ต่อแสนประชากร รองลงมาคือ อำเภอกลาง จำนวน 168 ราย (DHF=91 ราย, DSS=4 ราย, DF=73 ราย) คิดเป็น อัตราป่วย 186.15 ต่อแสนประชากร และอำเภอเมือง จำนวน 405 ราย ราย (DHF=261 ราย, DSS=5 ราย, DF=139 ราย) คิดเป็นอัตราป่วย 179.00 ต่อแสนประชากร อำเภอกะทู้ มีผู้เสียชีวิต 1 ราย คิดเป็นอัตราตาย 5.06 ต่อแสนประชากร

อำเภอกลาง มีอัตราป่วยสูงเป็นอันดับที่ 2 ของจังหวัดภูเก็ต

จากข้อมูลการเฝ้าระวังทางระบาดวิทยาของ ศูนย์ระบาดอำเภอกลาง และจังหวัดภูเก็ต รง.506 และ รง. 507 ตั้งแต่วันที่ 1 มกราคม - 30 พฤศจิกายน 2557 มีจำนวนผู้ป่วยที่ยืนยันการวินิจฉัยแล้ว จำนวน 168 ราย คิดเป็น อัตราป่วย 186.15 ต่อแสนประชากร พบอัตราป่วยสูงที่สุดคือตำบลป่าคลอก จำนวน 39 ราย คิดเป็นอัตราป่วย 271.44 ต่อแสนประชากร รองลงมาคือ ตำบลศรีสุนทร จำนวน 40 ราย คิดเป็นอัตราป่วย 208.06 ต่อแสนประชากร ตำบลเชิงทะเล จำนวน 32 ราย คิดเป็นอัตราป่วย 182.26 ต่อแสนประชากร ตำบลเทพกระษัตรี จำนวน 37 ราย คิดเป็นอัตราป่วย 179.99 ต่อแสนประชากร ตำบลไม้ขาว จำนวน 16 ราย คิดเป็นอัตราป่วย 125.04 ต่อแสนประชากร และตำบลสาธุ จำนวน 4 ราย คิดเป็นอัตราป่วย 69.63 ต่อแสนประชากร ตามลำดับ ไม่มีรายงานผู้ป่วยเสียชีวิต

ลักษณะการกระจาย

พื้นที่เกิดโรค : ตำบลที่มีอัตราป่วยสูงที่สุด คือตำบลป่าคลอก จำนวน 39 ราย คิดเป็นอัตราป่วย 271.44 ต่อแสนประชากร รองลงมาคือ ตำบลศรีสุนทร จำนวน 40 ราย คิดเป็นอัตราป่วย 208.06 ต่อแสนประชากร ตำบลเชิงทะเล จำนวน 32 ราย คิดเป็นอัตราป่วย 182.26 ต่อแสนประชากร ตำบลเทพกระษัตรี จำนวน 37 ราย คิดเป็นอัตราป่วย 179.99 ต่อแสนประชากร ตำบลไม้ขาว จำนวน 16 ราย คิดเป็นอัตราป่วย 125.04 ต่อแสนประชากร และตำบลสาธุ จำนวน 4 ราย คิดเป็นอัตราป่วย 69.63 ต่อแสนประชากร ตามลำดับ ไม่มีรายงานผู้ป่วยเสียชีวิต

ภาพที่ 2 ตารางผู้ป่วยโรคไข้เลือดออก อำเภอกลาง จำแนกรายตำบล เดือน มกราคม – พฤศจิกายน 2557

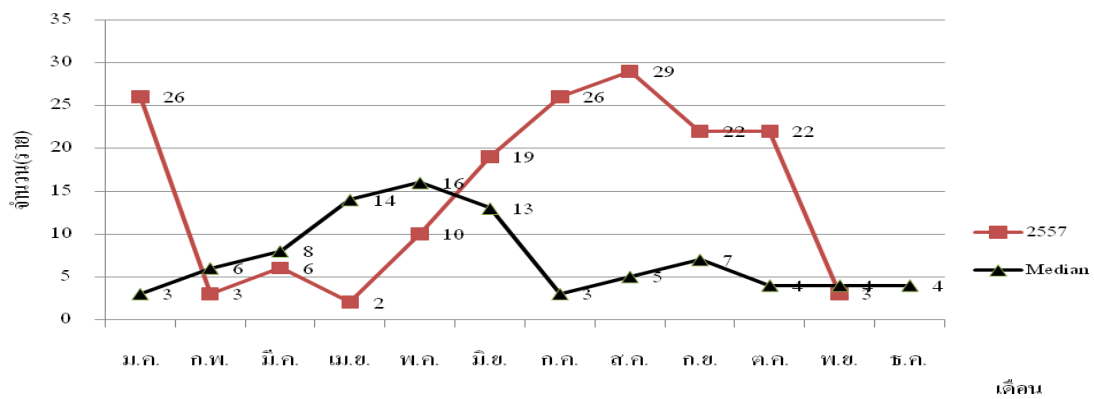
หมู่ที่	เทพกระษัตรี	ศรีสุนทร	เชิงทะเล	ป่าคลอก	ไม้ขาว	สาธุ
1	12	8	6	6	3	2
2	2	5	7	6	2	1
3	3	4	7	5	3	
4	7	4	9	14	3	
5	2	12	1		5	1
6	2	4	2	1		
7	2	2		3		
8	6			3		
9	1			1		
10						
11						
รวม	37	40	32	39	16	4
อัตราป่วย/แสน	179.99	208.06	182.26	271.44	125.04	69.63
รวมอำเภอ	168					
อัตราป่วย/แสน	186.15					

ที่มา : ศูนย์ระบาด คป.สอ.กลางและงานระบาด สสจ.ภูเก็ต

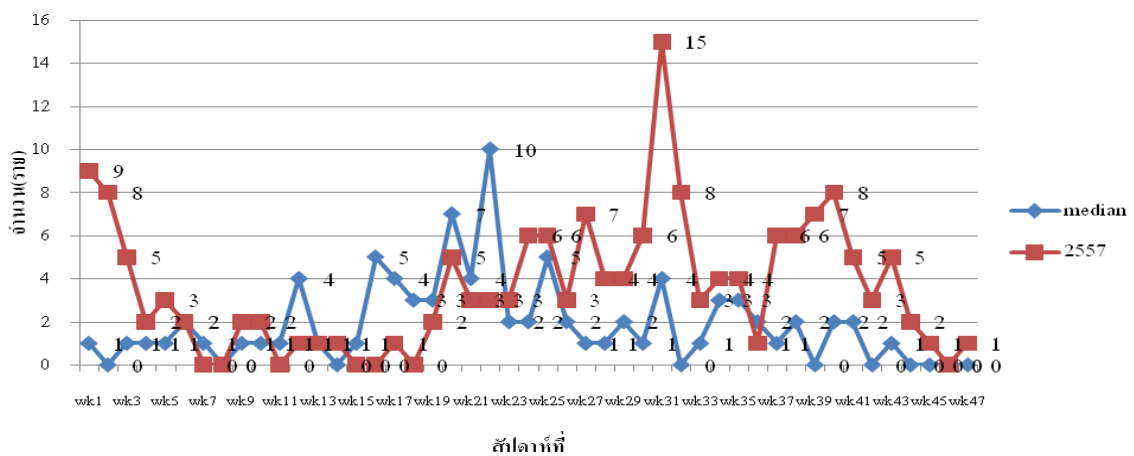
กลุ่มอายุที่พบโรค : พบมากที่สุดในกลุ่มกลุ่มอายุ 15-24 ปี อัตราป่วย 294.16 ต่อแสนประชากร (38 ราย) รองลงมาคือ กลุ่มอายุ 10-14 ปี อัตราป่วย 270.32 ต่อแสนประชากร (16 ราย) กลุ่มอายุ 5-9 ปี อัตราป่วย 256.91 ต่อแสนประชากร (17 ราย) กลุ่มอายุ 25-34 ปี อัตราป่วย 237.03 ต่อแสนประชากร (37 ราย) กลุ่มอายุ 0-4 ปี อัตราป่วย 166.32 ต่อแสนประชากร(12 ราย) กลุ่มอายุ 35-44 ปี อัตราป่วย 127.84 ต่อแสนประชากร (21 ราย) กลุ่มอายุ 45-54 ปี อัตราป่วย 126.81 ต่อแสนประชากร (16 ราย) กลุ่มอายุ 55-64 ปี อัตราป่วย 98.66 ต่อแสนประชากร (7 ราย) และกลุ่มอายุ 65 ปี ขึ้นไป อัตราป่วย 68.61 ต่อแสนประชากร (4 ราย)ตามลำดับ

ขณะนี้ ยังคงพบผู้ป่วยอย่างต่อเนื่องในทุกพื้นที่ ซึ่งเมื่อเปรียบเทียบกับค่ามัธยฐาน 5 ปี ย้อนหลัง (พ.ศ. 2551-2556) พบว่า จำนวนผู้ป่วยต่ำกว่าค่ามัธยฐานและมีแนวโน้มลดลง ดังภาพที่ 4

ภาพที่ 3 จำนวนผู้ป่วยโรคไข้เลือดออกอำเภอถลาง จังหวัดภูเก็ต ปี 2557 เปรียบเทียบกับค่ามัธยฐานย้อนหลัง 5 ปี (พ.ศ. 2552-2556)



ภาพที่ 4 จำนวนผู้ป่วยโรคไข้เลือดออกอำเภอถลาง จำแนกรายสัปดาห์ สัปดาห์ที่ 1-47 ปี 2557 เปรียบเทียบกับค่ามัธยฐานย้อนหลัง 5 ปี (พ.ศ.2552-2556)



อำเภอถลาง มีการสำรวจค่าดัชนีลูกน้ำยุงลายทุกเดือน เพื่อวิเคราะห์และดูแลแนวโน้มลดลงและความเสี่ยงในการเกิดการระบาดของในแต่พื้นที่

ข้อเสนอแนะ

- 1.ต้องดำเนินการรณรงค์อย่างต่อเนื่อง โดยขอความร่วมมือกับทุกหน่วยงานเร่งรัดการกำจัดแหล่งเพาะพันธุ์ลูกน้ำยุงลาย
- 2.ให้ดำเนินการสำรวจค่าดัชนีความชุกชุมของลูกน้ำยุงลายในชุมชน ซึ่งค่าดัชนีความชุกชุมของลูกน้ำยุงลายในชุมชนจะเป็นข้อมูลใช้ในการกำกับ ติดตาม และวางแผนดำเนินการป้องกันและควบคุมโรคไข้เลือดออกในชุมชนได้อย่างมีประสิทธิภาพยิ่งขึ้น

●*สถานการณ์โรคมาลาเรีย

อำเภอถลาง : ตั้งแต่วันที่ 1 มกราคม ถึง 30 พฤศจิกายน 2557 มีรายงานผู้ป่วยโรคไข้มาลาเรีย จำนวน 4 ราย คิดเป็นอัตราป่วย 0.04 ต่อพันประชากร ไม่มีรายงานผู้ป่วยโรคมาลาเรีย

ลักษณะการกระจาย

พื้นที่เกิดโรค : ตำบลที่มีอัตราป่วยสูงสุด คือ ตำบลสาคร อัตราป่วย 0.17 ต่อพันประชากร(1) รองลงมาคือตำบลศรีสุนทร อัตราป่วย 0.16 ต่อพันประชากร (3 ราย)

กลุ่มอายุที่พบโรค : กลุ่มอายุที่มีอัตราป่วยสูงสุดคือ กลุ่มอายุ 65 ปีขึ้นไป อัตราป่วย 0.17 ต่อพันประชากร (จำนวน 1 ราย) รองลงมาคือกลุ่มอายุ 25-34 ปี อัตราป่วย 0.13 ต่อพัน ประชากร(จำนวน 2 ราย)และกลุ่มอายุ 15-24 ปี อัตราป่วย 0.08 ต่อพันประชากร(1) ตามลำดับ

สถานการณ์โรคไข้มาลาเรียในเดือน พฤศจิกายน 2557 มีแนวโน้มลดลง

●*สถานการณ์โรคไข้หวัดใหญ่

ตั้งแต่วันที่ 1 มกราคม ถึง 30 พฤศจิกายน 2557 มีรายงานผู้ป่วยโรคไข้หวัดใหญ่ตามฤดูกาล รวมทั้งสิ้น 185 ราย คิดเป็นอัตราป่วย 204.99 ต่อแสน ไม่พบผู้ป่วยโรคไข้หวัดใหญ่สายพันธุ์ใหม่ชนิด A (H1N1)

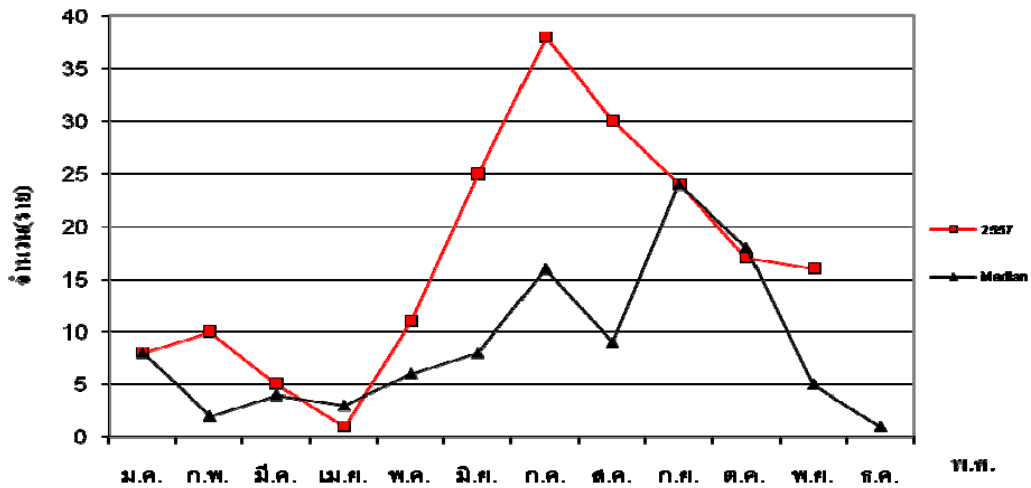
ลักษณะการกระจาย

พื้นที่เกิดโรค : ตำบลศรีสุนทร มีอัตราป่วยสูงสุด อัตราป่วย 280.88 ต่อแสนประชากร (54 ราย) รองลงมาคือตำบลเทพกระษัตรี อัตราป่วย 218.90 ต่อแสนประชากร (45 ราย) ตำบลป่าคลอก 215.76 ต่อแสนประชากร (31 ราย) ตำบลสาคร อัตราป่วย 174.06 ต่อแสนประชากร (10 ราย) ตำบลไม้ขาว อัตราป่วย 171.93 ต่อแสนประชากร (22 ราย) และตำบลเชิงทะเล อัตราป่วย 131.00 ต่อแสนประชากร (23 ราย) ตามลำดับ

กลุ่มอายุที่พบโรค : กลุ่มอายุที่มีอัตราป่วยสูงสุดคือ กลุ่มอายุ 5-9 ปี อัตราป่วย 438.27 ต่อแสน ประชากร (จำนวน 29 ราย) รองลงมาคือ กลุ่มอายุ 0-4 ปี อัตราป่วย 429.66 ต่อแสนประชากร (จำนวน 31 ราย) กลุ่มอายุ 10-14 ปี อัตราป่วย 321 ต่อแสนประชากร(จำนวน 19 ราย) กลุ่มอายุ 15-24 ปี อัตราป่วย 323.23 ต่อแสนประชากร(จำนวน 30 ราย) กลุ่มอายุ 35-44 ปี อัตราป่วย 182.63 ต่อแสนประชากร(จำนวน 30 ราย)กลุ่มอายุ 25-34 ปี อัตราป่วย 179.37 ต่อแสนประชากร (จำนวน 28 ราย) กลุ่มอายุ 45-54 ปี อัตราป่วย 103.04 ต่อแสนประชากร (จำนวน 13 ราย) กลุ่มอายุ 55-

64 ปี อัตราป่วย 56.38 ต่อแสนประชากร(จำนวน 4 ราย) กลุ่มอายุ 65 ปีขึ้นไป อัตราป่วย 17.15 ต่อแสนประชากร (จำนวน 1 ราย)) และ ตามลำดับ

สถานการณ์โรคไข้วัดใหญ่ในเดือน พฤศจิกายน 2557 มีแนวโน้มลดลง ดังภาพที่ 5
 ภาพที่ 5 จำนวนผู้ป่วยโรคไข้วัดใหญ่อำเภอกลาง จังหวัดภูเก็ต ปี 2557 เปรียบเทียบกับค่ามัธยฐานย้อนหลัง 5 ปี (พ.ศ.2552- 2556)

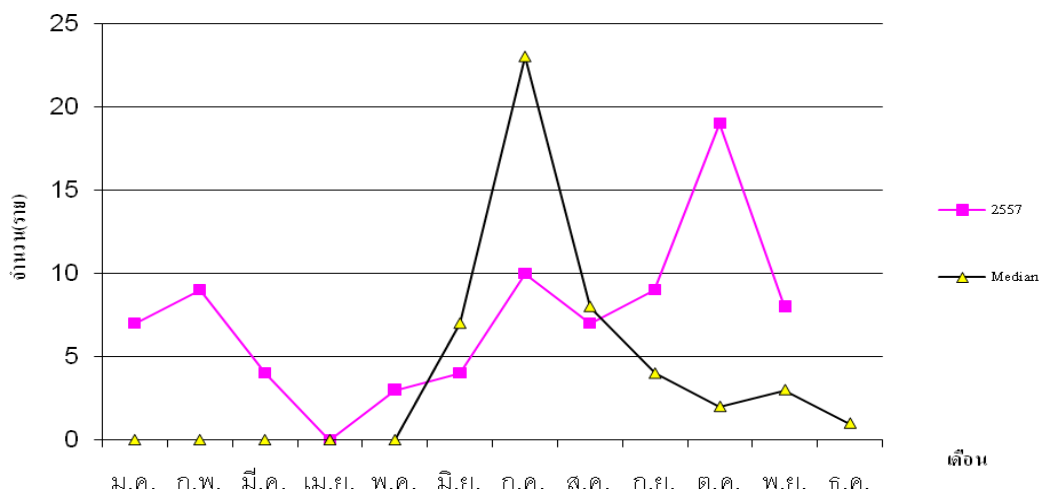


หมายเหตุ จากฐานข้อมูลจากศูนย์ระบาดวิทยาอำเภอกลาง

●*สถานการณ์โรคมือเท้าปาก

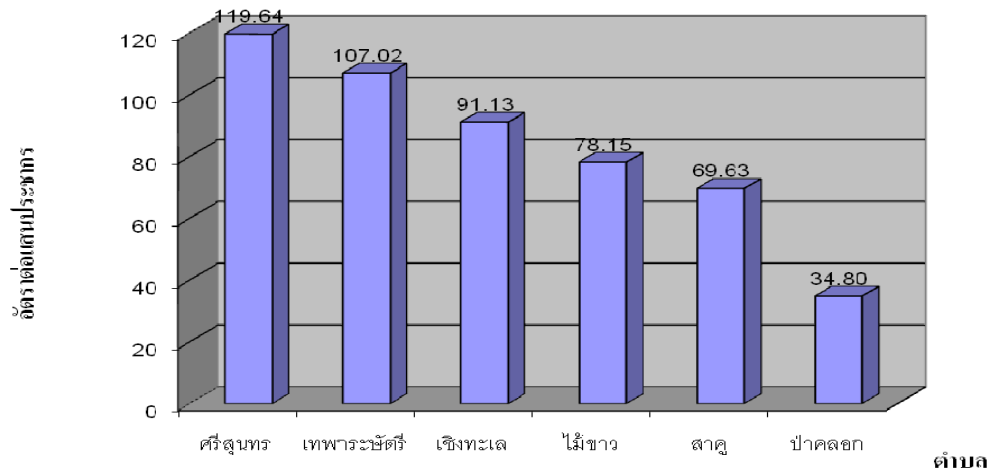
ตั้งแต่วันที่ 1 มกราคม ถึง 30 พฤศจิกายน 2557 มีรายงานผู้ป่วยโรคมือเท้าปาก รวมทั้งสิ้น 80 ราย คิดเป็นอัตราป่วย 88.64 ต่อแสนประชากร ไม่พบผู้ป่วยเสียชีวิต

ภาพที่ 6 จำนวนผู้ป่วยโรคมือเท้าปากอำเภอกลาง จำแนกรายเดือน 1 มกราคม- 30 พฤศจิกายน 2557 เปรียบเทียบกับค่ามัธยฐานย้อนหลัง 5 ปี (พ.ศ.2551- 2556)



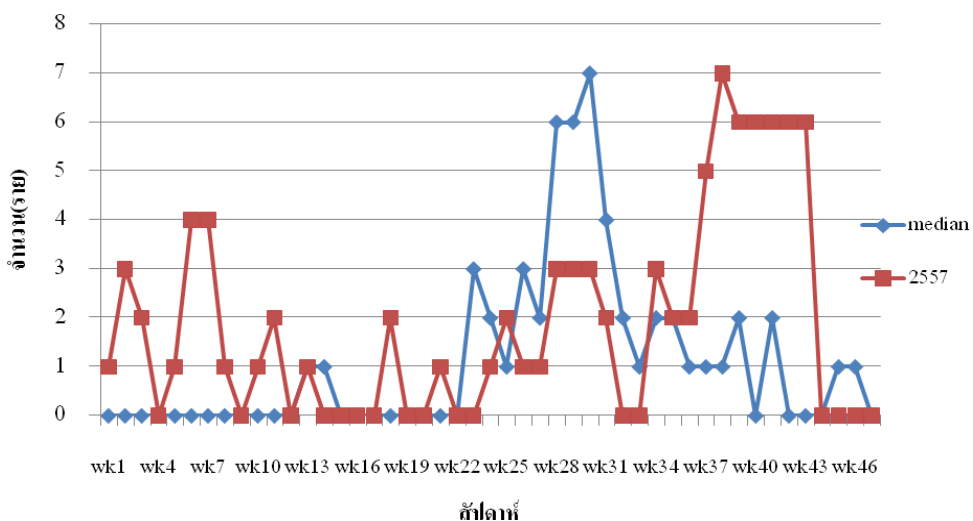
พื้นที่เกิดโรค : อัตราป่วยสูงสุดคือ ตำบลศรีสุนทร อัตราป่วย 119.64 ต่อแสนประชากร (23 ราย) รองลงมาคือ ตำบลเทพกระษัตรี 107.02 ต่อแสนประชากร (22 ราย) ตำบลเชิงทะเล อัตราป่วย 91.13 ต่อแสนประชากร (16 ราย) ตำบลไม้ขาว อัตราป่วย 78.15 ต่อแสนประชากร (10 ราย) ตำบลสาธุ 69.63 ต่อแสนประชากร (4 ราย) และตำบลป่าคลอก 34.80 ต่อแสนประชากร (5 ราย) ตามลำดับ

ภาพที่ 7 อัตราป่วยโรคมือเท้าปากต่อแสนประชากรจำแนกรายเดือน 1 มกราคม - 30 พฤศจิกายน 2557 อำเภอถลาง จังหวัดภูเก็ต



จากข้อมูลการเฝ้าระวังทางระบาดวิทยาของจังหวัดภูเก็ต รง.506 และ รง.507 ตั้งแต่สัปดาห์ที่ 1 สัปดาห์ที่ 47 มีผู้ป่วยโรคมือเท้าปาก จำนวน 76 ราย คิดเป็นอัตราป่วย 84.21 ต่อแสนประชากร พบจำนวนผู้ป่วยสูงที่สุดคือ ตำบลศรีสุนทร อัตราป่วย 119.64 ต่อแสนประชากร (23 ราย) รองลงมาคือ ตำบลเทพกระษัตรี 97.29 ต่อแสนประชากร (20 ราย) ตำบลเชิงทะเล อัตราป่วย 91.13 ต่อแสนประชากร (16 ราย) ตำบลไม้ขาว อัตราป่วย 78.15 ต่อแสนประชากร (10 ราย) ตำบลสาธุ อัตราป่วย 69.63 ต่อแสนประชากร (4 ราย) และตำบลป่าคลอก อัตราป่วย 20.88 ต่อแสนประชากร (3 ราย)ตามลำดับ ไม่มีรายงานผู้ป่วยเสียชีวิต ดังมีรายละเอียดในภาพที่ 9

ภาพที่ 9 จำนวนผู้ป่วยโรคมือเท้าปากจำแนกรายสัปดาห์ ระหว่างสัปดาห์ที่ 1 - 47 อำเภอถลาง ปี 2557

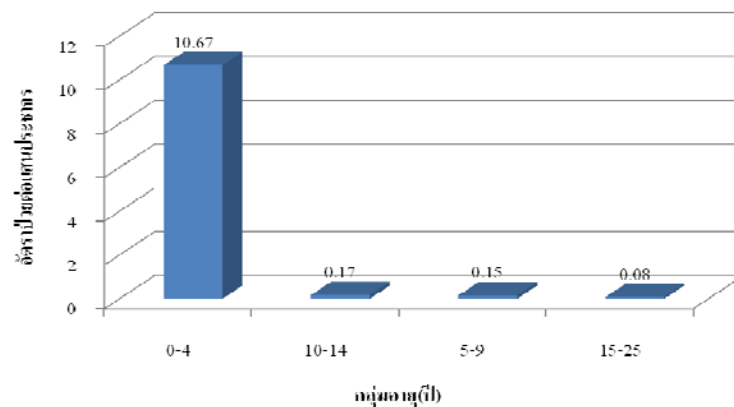


ภาพที่ 10 อัตราป่วยโรคมือเท้าปากจำแนกรายเดือน 1 มกราคม – 30 พฤศจิกายน 2557 อำเภอดกลาง จังหวัดภูเก็ต

หมู่ที่	เทพฯ	ศรีสุนทร	เชิงทะเล	ป่าคลอก	ไม้ขาว	สาธุ
1	5	9	3	2	2	2
2		4	5			
3			2			
4	2	1	5			
5	2	5			6	2
6		1	1			
7	2	1		1	2	
8	3	2		1		
9	4			1		
10						
11	4					
รวม	22	23	16	5	10	4
อัตราป่วย/แสน	107.02	119.64	91.13	34.80	78.15	69.63
รวมอำเภอ	80					
อัตราป่วย/แสน	88.64					

กลุ่มอายุที่พบโรค : กลุ่มอายุที่มีอัตราป่วยสูงสุดคือกลุ่มอายุ 0-4 ปี อัตราป่วย 10.67 ต่อแสนประชากร(จำนวน 77 ราย) กลุ่มอายุ 10-14 ปี อัตราป่วย 0.17 ต่อแสนประชากร(จำนวน 1 ราย) กลุ่มอายุ 5-9 ปี อัตราป่วย 0.15 ต่อแสนประชากร(จำนวน 1 ราย)กลุ่มอายุ 15-24 ปี อัตราป่วย 0.08 ต่อแสนประชากร(จำนวน 1 ราย)และ ตามลำดับ

ภาพที่ 10 อัตราป่วยโรคมือเท้าปากจำแนกกลุ่มอายุ 1 มกราคม - 30 พฤศจิกายน 2557 อำเภอดกลาง จังหวัดภูเก็ต



โรคติดต่อที่ต้องเฝ้าระวังประจำเดือนพฤศจิกายน

1. โรคไข้เลือดออก
2. โรคตาแดง

