



รายงานการเฝ้าระวังทางระบาดวิทยาประจำเดือน

Monthly Epidemiological Surveillance Report

[Http://www.Tecphuket.com](http://www.Tecphuket.com)

Email : Epidthalang@gmail.com

ปีที่ 4 ฉบับที่ 12 : ธันวาคม 2557

Volume 4 Number 12 :December,2014

ศูนย์ระบาดวิทยาอำเภอกลาง โรงพยาบาลกลาง จังหวัดภูเก็ต

สารบัญ

- รายงานการเฝ้าระวังทางระบาดวิทยาอำเภอกลาง ประจำเดือน พฤศจิกายน 2557

รายงานการเฝ้าระวังทางระบาดวิทยาอำเภอกลาง ได้รวบรวมจากบัตรรายงานผู้ป่วย (รง.506, รง.507) ที่โรงพยาบาลกลาง ได้รับรายงานจากสถานบริการสาธารณสุขในอำเภอประจำปี 2557 (ระหว่างวันที่ 1 มกราคม – 31 ธันวาคม) จำนวน 5,928 บัตร

♣ การรับส่งบัตรรายงาน 506

ตารางที่ 1 จำนวนบัตรรายงาน 506,507 และความทันเวลา จำแนกตามสถานบริการ อำเภอกลาง จังหวัดภูเก็ต

สถานบริการ	จำนวนบัตรรายงาน 506 (1 – 31 ธ.ค.57)					จำนวนบัตรรายงาน 506 (1 ม.ค. – 31 ธ.ค.57)				
	ทันเวลา	ร้อยละ	ไม่ทันเวลา	ร้อยละ	รวม	ทันเวลา	ร้อยละ	ไม่ทันเวลา	ร้อยละ	รวม
1. โรงพยาบาลกลาง	421	32	453	421	92.94	4,917	90.74	502	9.26	5,419
2. รพ.สต.ศรีสุนทร	0	0	0	0	0	5	20.00	20	80.00	25
3. รพ.สต.บ้านท่าหลัก	3	1	4	3	75.00	84	48.84	88	51.16	172
4. รพ.สต.เชิงทะเล	0	0	0	0	0	40	59.70	27	40.30	67
5. รพ.สต.บ้านบางเทา	2	0	2	2	100	17	29.82	40	70.18	57
6. รพ.สต.ป่าคลอก	0	0	0	0	0	23	51.11	22	48.89	45
7. รพ.สต.บ้านพารา	0	0	0	0	0	7	58.33	5	41.67	12
8. รพ.สต.บ้านเกาะนาคา	0	0	0	0	0	0	0.00	1	100	1
9. รพ.สต.ไม้ขาว	0	0	0	0	0	13	24.53	40	75.47	53
10. รพ.สต.บ้านไม้ขาว	0	0	0	0	0	24	66.67	12	33.33	36
11. รพ.สต.สาธุ	0	0	0	0	0	6	16.67	30	83.33	36
12. ศสช.เทพกระษัตรี	0	0	0	0	0	2	40.00	3	60.00	5
13. ศสช.มุดคอกขาว	0	0	0	0	0	0	0	0	0	0
รวม	426	33	459	426	92.81	5138	86.67	790	13.33	5,928

ที่มา : รง.506 และ รง.507 ศูนย์ระบาดวิทยาอำเภอกลาง จังหวัดภูเก็ต

ความครอบคลุมของสถานบริการระดับอำเภอ

สถานบริการที่ไม่มีรายงานผู้ป่วย 506 จำนวน 10 แห่ง คือ รพ.สต.ศรีสุนทร , รพ.สต.เชิงทะเล, รพ.สต.ป่าคลอก, รพ.สต.พารา , รพ.สต.บ้านเกาะนาคา , รพ.สต.ไม้ขาว, รพ.สต.บ้านไม้ขาว , รพ.สต.สาธุ, ศสช.เทพกระษัตรี และ ศสช.มุดคอกขาว

สรุปความทันเวลาของบัตรรายงาน 506 ระดับศูนย์ระดับอำเภอกลาง ความทันเวลาเท่ากับร้อยละ 86.67

สรุปความทันเวลาของบัตรรายงาน 506 โรงพยาบาลกลาง ความทันเวลา ร้อยละ 90.74

10 อันดับโรคที่มีอัตราป่วยสูงสุด

โรคที่ต้องเฝ้าระวังที่มีอัตราป่วยต่อแสนประชากร 10 อันดับแรกของอำเภอกลาง จังหวัดภูเก็ต ได้แก่ ไข้ไม่ทราบสาเหตุ , อุจจาระร่วง , ตาแดง/ตาอักเสบ, ปอดบวม, สุกใส , ไข้หวัดใหญ่ , ไข้เลือดออก, มือเท้าปาก , อาหารเป็นพิษ และโรคติดต่อทางเพศสัมพันธ์ ตามลำดับ รายละเอียด ดังตารางที่ 1

ตารางที่ 1 จำนวนและอัตราป่วยด้วยโรคที่ต้องเฝ้าระวัง 10 อันดับแรก ของจังหวัดอำเภอกลาง จังหวัดภูเก็ต ตั้งแต่วันที่ 1 มกราคม - 31 ธันวาคม 2557

โรค	1.เทพกระษัตรี		2.ศรีสุนทร		3.เชิงทะเล		4.ป่าคลอก		5.ไม้ขาว		6.สาธุ		8.อำเภอกลาง	
	จำนวน	อัตรา/แสน	จำนวน	อัตรา/แสน	จำนวน	อัตรา/แสน	จำนวน	อัตรา/แสน	จำนวน	อัตรา/แสน	จำนวน	อัตรา/แสน	จำนวน	อัตรา/แสน
1. ไข้หรือ ไข้ไม่ทราบฯ	700	3,405.17	569	2,959.69	321	1,828.33	319	2,220.21	340	2,657.08	140	2,436.90	2389	2,647.15
2. อุจจาระร่วง	318	1,546.92	433	2,252.28	209	1,190.41	142	988.31	227	1,773.99	117	2,036.55	1446	1,602.25
3. โรคตาแดง	194	943.72	171	889.47	75	427.18	73	508.07	82	640.83	48	835.51	643	712.48
4. ปอดบวม	87	423.21	63	327.70	53	301.87	19	132.24	49	382.93	24	417.75	295	326.88
5. สุกใส	67	325.92	56	291.29	21	119.61	39	271.44	24	187.56	19	330.72	226	250.42
6. ไข้หวัดใหญ่	53	257.82	56	291.29	23	131.00	32	222.72	23	179.74	11	191.47	198	219.40
7. DHF	38	184.85	41	213.26	33	187.96	39	271.44	17	132.85	4	69.63	172	190.59
8. มือเท้าปาก	25	121.61	25	130.04	16	91.13	6	41.76	10	78.15	7	121.85	89	98.62
9. Food poisoning	16	77.83	18	93.63	22	125.31	7	48.72	16	125.04	5	87.03	84	93.08
10. Sexual Disease	13	63.24	16	83.22	4	22.78	6	41.76	11	85.96	4	69.63	54	59.84

ที่มา : รง.506 และ รง.507 ศูนย์ระดับอำเภอกลาง จังหวัดภูเก็ต

๕ สถานการณ์โรคที่สำคัญเดือน ธันวาคม 2557

●* สถานการณ์โรคอุจจาระร่วงเฉียบพลัน

จากข้อมูลการเฝ้าระวังทางระบาดวิทยาของจังหวัดภูเก็ต รง.506 และ รง.507 ตั้งแต่สัปดาห์ที่ 1 สัปดาห์ที่ 52 มีผู้ป่วยโรคอุจจาระร่วงเฉียบพลัน จำนวน 1,446 ราย คิดเป็นอัตราป่วย 1,602.25 ต่อแสนประชากร ไม่มีรายงานผู้ป่วยเสียชีวิต

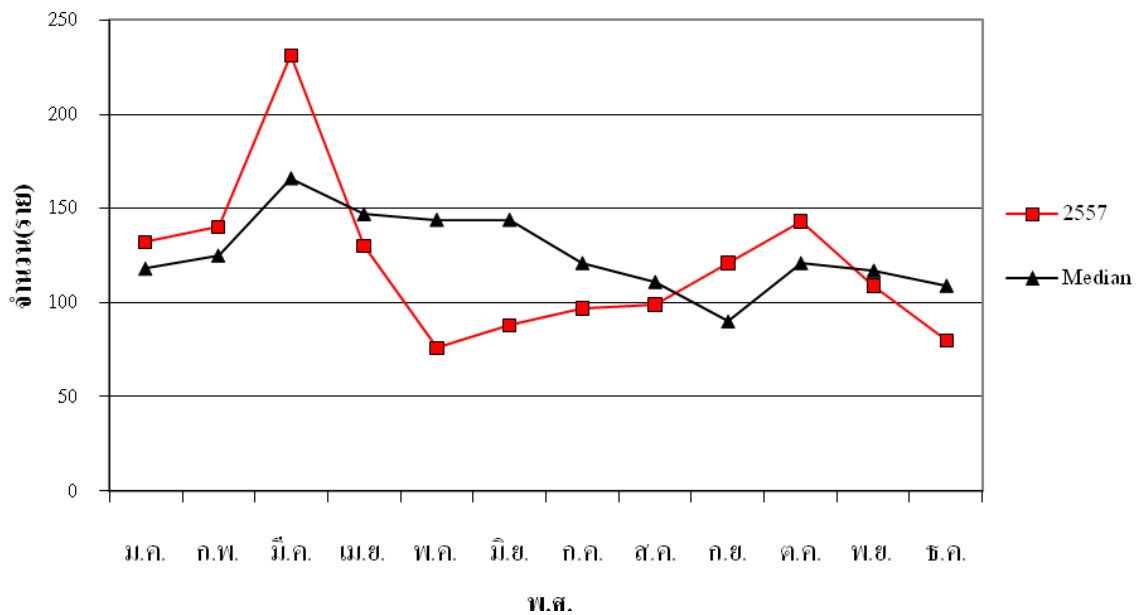
ลักษณะการกระจาย

พื้นที่เกิดโรค : ตั้งแต่สัปดาห์ที่ 1 – สัปดาห์ที่ 52 พบว่า ตำบลศรีสุนทร อัตราป่วย 2,252.28 ต่อแสน (433 ราย) รองลงมาคือ ตำบลสาคร มีอัตราป่วยสูงสุด 2,036.55 ต่อแสนประชากร (117 ราย) ตำบลไม้ขาว อัตราป่วย 1,773.99 ต่อแสนประชากร (227 ราย) ตำบลเทพกระษัตรี อัตราป่วย 1,546.92 ต่อแสนประชากร (318 ราย) ตำบลเชิงทะเล อัตราป่วย 1,190.41 ต่อแสนประชากร (209 ราย) และตำบลป่าคลอก อัตราป่วย 988.25 ต่อแสนประชากร (142 ราย) ตามลำดับ

กลุ่มอายุที่พบโรค : ตั้งแต่ 1 มกราคม -31 ธันวาคม 2557 พบว่าอัตราป่วยสูงสุดกลุ่มอายุ 0-4 ปี อัตราป่วย 4,338.18 ต่อแสน(313 ราย) รองลงมาคือ กลุ่มอายุ 15-24 ปี คิดเป็นอัตรา 2,012.70 ต่อแสน (260 ราย) กลุ่มอายุ 25-34 ปี อัตราป่วย 1,716.85 ต่อแสนประชากร(268 ราย) กลุ่มอายุ 5-9 อัตราป่วย 1,511.26 ต่อแสน (100 ราย) กลุ่มอายุ 65 ปีขึ้นไป อัตราป่วย 1,406.52 ต่อแสน (82 ราย) กลุ่มอายุ 35-44 ปี อัตราป่วย 1,144.46 ต่อแสนประชากร(188 ราย) กลุ่มอายุ 10-14 ปี อัตราป่วย 979.90 ต่อแสนประชากร(58 ราย) กลุ่มอายุ 45-54 ปี อัตราป่วย 966.95 ต่อแสนประชากร(122 ราย) และกลุ่มอายุ 55-64 ปี อัตราป่วย 775.19 ต่อแสนประชากร(55 ราย) ตามลำดับ

ขณะนี้ ยังคงพบผู้ป่วยอย่างต่อเนื่องในทุกพื้นที่ ซึ่งเมื่อเปรียบเทียบกับค่ามัธยฐาน 5 ปี ย้อนหลัง (พ.ศ. 2552-2556) พบว่า จำนวนผู้ป่วยต่ำกว่าค่ามัธยฐาน ดังภาพที่ 1

ภาพที่ 1 จำนวนผู้ป่วยโรคอุจจาระร่วงเฉียบพลันจำแนกรายเดือน อำเภอถลาง เดือน ธันวาคม 2557



●*สถานการณ์โรคไข้เลือดออก

จากข้อมูลการเฝ้าระวังทางระบาดวิทยาของจังหวัดภูเก็ต รง.506 และ รง.507 ตั้งแต่วันที่ 1 มกราคม – 31 ธันวาคม 2557 มีจำนวนผู้ป่วยที่ยืนยันการวินิจฉัยแล้ว จำนวน 722 ราย (DHF=430 ราย, DSS=13 ราย, DF=277 ราย) คิดเป็นอัตราป่วย 196.16 ต่อแสน อำเภอเกาะภูเก็ตอัตราป่วยสูงสุด จำนวน 121 ราย (DHF=61 ราย, DSS=3 ราย, DF=57 ราย) คิดเป็นอัตราป่วย 234.67 ต่อแสนประชากร รองลงมาคือ อำเภอถลาง จำนวน 172 ราย (DHF=99 ราย, DSS=4 ราย, DF=75 ราย) คิดเป็น อัตราป่วย 190.59 ต่อแสนประชากร และอำเภอเมือง จำนวน 429 ราย ราย (DHF=270 ราย, DSS=6 ราย, DF=145 ราย) คิดเป็นอัตราป่วย 189.61 ต่อแสนประชากร อำเภอเกาะทู้ มีผู้เสียชีวิต 1 ราย คิดเป็นอัตราตาย 5.06 ต่อแสนประชากร และอำเภอเมือง 1 ราย

อำเภอถลาง มีอัตราป่วยสูงเป็นอันดับที่ 2 ของจังหวัดภูเก็ต

จากข้อมูลการเฝ้าระวังทางระบาดวิทยาของ ศูนย์ระบาดอำเภอถลาง และจังหวัดภูเก็ต รง.506 และ รง.507 ตั้งแต่วันที่ 1 มกราคม - 31 ธันวาคม 2557 มีจำนวนผู้ป่วยที่ยืนยันการวินิจฉัยแล้ว จำนวน 172 ราย คิดเป็นอัตราป่วย 190.59 ต่อแสนประชากร พบอัตราป่วยสูงที่สุดคือตำบลป่าคลอก จำนวน 39 ราย คิดเป็นอัตราป่วย 271.44 ต่อแสนประชากร รองลงมาคือ ตำบลศรีสุนทร จำนวน 41 ราย คิดเป็นอัตราป่วย 213.26 ต่อแสนประชากร ตำบลเชิงทะเล จำนวน 33 ราย คิดเป็นอัตราป่วย 187.96 ต่อแสนประชากร ตำบลเทพกระษัตรี จำนวน 38 ราย คิดเป็นอัตราป่วย 184.85 ต่อแสนประชากร ตำบลไม้ขาว จำนวน 17 ราย คิดเป็นอัตราป่วย 132.85 ต่อแสนประชากร และตำบลสาธุ จำนวน 4 ราย คิดเป็นอัตราป่วย 69.63 ต่อแสนประชากร ตามลำดับ ไม่มีรายงานผู้ป่วยเสียชีวิต

ลักษณะการกระจาย

พื้นที่เกิดโรค : ตำบลที่มีอัตราป่วยสูงสุด คือตำบลป่าคลอก จำนวน 39 ราย คิดเป็นอัตราป่วย 271.44 ต่อแสนประชากร รองลงมาคือ ตำบลศรีสุนทร จำนวน 41 ราย คิดเป็นอัตราป่วย 213.26 ต่อแสนประชากร ตำบลเชิงทะเล จำนวน 33 ราย คิดเป็นอัตราป่วย 187.96 ต่อแสนประชากร ตำบลเทพกระษัตรี จำนวน 38 ราย คิดเป็นอัตราป่วย 184.85 ต่อแสนประชากร ตำบลไม้ขาว จำนวน 17 ราย คิดเป็นอัตราป่วย 132.85 ต่อแสนประชากร และตำบลสาธุ จำนวน 4 ราย คิดเป็นอัตราป่วย 69.63 ต่อแสนประชากร ตามลำดับ ไม่มีรายงานผู้ป่วยเสียชีวิต

ภาพที่ 2 ตารางผู้ป่วยโรคไข้เลือดออก อำเภอถลาง จำแนกรายตำบล เดือน มกราคม – ธันวาคม 2557

หมู่ที่	เทพกระษัตรี	ศรีสุนทร	เชิงทะเล	ป่าคลอก	ไม้ขาว	สาธุ
1	12	8	7	6	4	2
2	2	5	7	6	2	1
3	3	4	7	5	3	
4	7	4	9	14	3	
5	3	12	1		5	1
6	2	5	2	1		
7	2	2		3		
8	6	1		3		
9	1			1		
10						
11						
รวม	38	41	33	39	17	4
อัตราป่วย/แสน	184.85	213.26	187.96	271.44	132.85	69.63
รวมอำเภอ	172					
อัตราป่วย/แสน	190.59					

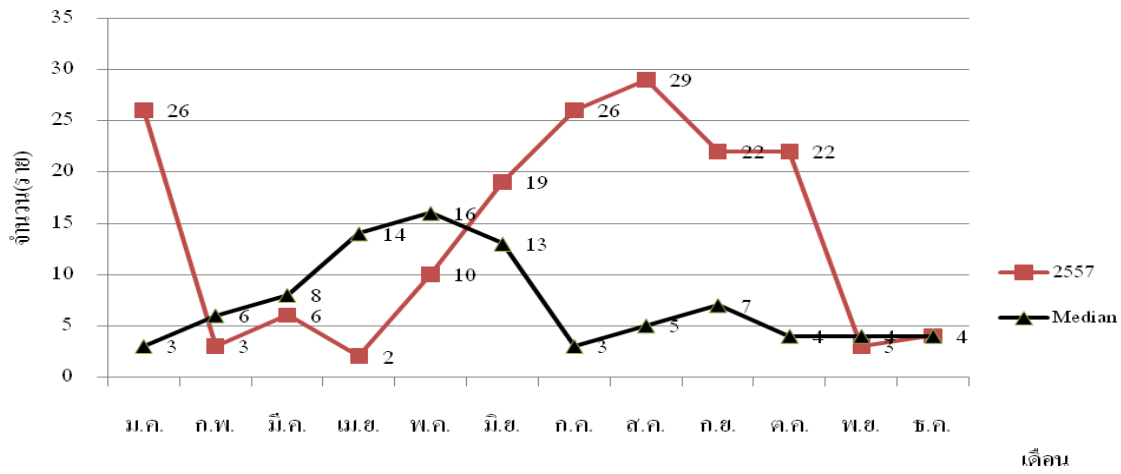
ที่มา : ศูนย์ระบาด คปสอ.ถลางและงานระบาด สสจ.ภูเก็ต

กลุ่มอายุที่พบโรค : พบมากที่สุดในกลุ่มอายุ 15-24 ปี อัตราป่วย 309.65 ต่อแสนประชากร (40 ราย) รองลงมาคือ กลุ่มอายุ 10-14 ปี อัตราป่วย 270.32 ต่อแสนประชากร (16 ราย) กลุ่มอายุ 5-9 ปี อัตราป่วย 256.91 ต่อแสนประชากร (17 ราย) กลุ่มอายุ 25-34 ปี อัตราป่วย 243.43 ต่อแสนประชากร (38 ราย) กลุ่มอายุ 0-4 ปี อัตราป่วย 180.18 ต่อแสนประชากร(13 ราย) กลุ่มอายุ 35-44 ปี อัตราป่วย 127.84 ต่อแสนประชากร (21 ราย) กลุ่มอายุ 45-54 ปี อัตราป่วย 126.81 ต่อแสนประชากร (16 ราย) กลุ่มอายุ 55-64 ปี อัตราป่วย 98.66 ต่อแสนประชากร (7 ราย) และกลุ่มอายุ 65 ปี ขึ้นไป อัตราป่วย 68.61 ต่อแสนประชากร (4 ราย)ตามลำดับ

ขณะนี้ ยังคงพบผู้ป่วยอย่างต่อเนื่องในทุกพื้นที่ ซึ่งเมื่อเปรียบเทียบกับค่ามัธยฐาน 5 ปี ย้อนหลัง (พ.ศ. 2551-2556) พบว่า จำนวนผู้ป่วยต่ำกว่าค่ามัธยฐานและมีแนวโน้มลดลง ดังภาพที่ 4

ภาพที่ 3 จำนวนผู้ป่วยโรคไข้เลือดออกอำเภอถลาง จังหวัดภูเก็ต ปี 2557 เปรียบเทียบกับค่ามัธยฐานย้อนหลัง 5 ปี (พ.ศ. 2552-2556)

ภาพที่ 4 จำนวนผู้ป่วยโรคไข้เลือดออกอำเภอดง จำแนกรายสัปดาห์ สัปดาห์ที่ 1-47 ปี 2557 เปรียบเทียบกับค่ามัธยฐานย้อนหลัง 5 ปี (พ.ศ.2552-2556)



อำเภอดง มีการสำรวจค่าดัชนีลูกน้ำยุงลายทุกเดือน เพื่อวิเคราะห์และดูแนวโน้มลดลงและความเสี่ยงในการเกิดการระบาดในแต่ละพื้นที่

ข้อเสนอแนะ

- 1.ต้องดำเนินการรณรงค์อย่างต่อเนื่อง โดยขอความร่วมมือกับทุกหน่วยงานเร่งรัดการกำจัดแหล่งเพาะพันธุ์ลูกน้ำยุงลาย
- 2.ให้ดำเนินการสำรวจค่าดัชนีความชุกชุมของลูกน้ำยุงลายในชุมชน ซึ่งค่าดัชนีความชุกชุมของลูกน้ำยุงลายในชุมชนจะเป็นข้อมูลใช้ในการกำกับ ติดตาม และวางแผนดำเนินการป้องกันและควบคุมโรคไข้เลือดออกในชุมชนได้อย่างมีประสิทธิภาพยิ่งขึ้น

***สถานการณ์โรคมลาเรีย**

อำเภอดง : ตั้งแต่วันที่ 1 มกราคม ถึง 31 ธันวาคม 2557 มีรายงานผู้ป่วยโรคไข้มาลาเรีย จำนวน 4 ราย คิดเป็นอัตราป่วย 0.04 ต่อพันประชากร ไม่มีรายงานผู้ป่วยโรคมลาเรีย

ลักษณะการกระจาย

พื้นที่เกิดโรค : ตำบลที่มีอัตราป่วยสูงสุด คือ ตำบลสาธุ อัตราป่วย 0.17 ต่อพันประชากร(1) รองลงมาคือตำบลศรีสุนทร อัตราป่วย 0.16 ต่อพันประชากร (3 ราย)

กลุ่มอายุที่พบโรค : กลุ่มอายุที่มีอัตราป่วยสูงสุดคือ กลุ่มอายุ 65 ปีขึ้นไป อัตราป่วย 0.17 ต่อพันประชากร (จำนวน 1 ราย) รองลงมาคือกลุ่มอายุ 25-34 ปี อัตราป่วย 0.13 ต่อพัน ประชากร(จำนวน 2 ราย)และกลุ่มอายุ 15-24 ปี อัตราป่วย 0.08 ต่อพันประชากร (1) ตามลำดับ

สถานการณ์โรคไข้มาลาเรียในเดือน ธันวาคม 2557 มีแนวโน้มลดลง

●*สถานการณ์โรคไข้หวัดใหญ่

ตั้งแต่วันที่ 1 มกราคม ถึง 31 ธันวาคม 2557 มีรายงานผู้ป่วยโรคไข้หวัดใหญ่ตามฤดูกาล รวมทั้งสิ้น 198 ราย คิดเป็นอัตราป่วย 219.40 ต่อแสน ไม่พบผู้ป่วยโรคไข้หวัดใหญ่สายพันธุ์ใหม่ชนิด A (H1N1)

ลักษณะการกระจาย

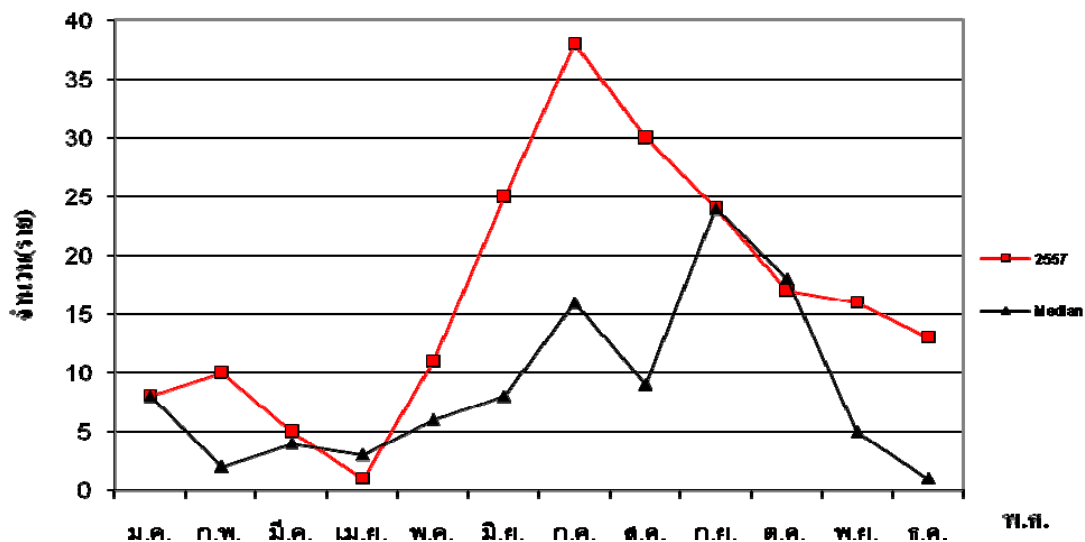
พื้นที่เกิดโรค : ตำบลศรีสุนทร มีอัตราป่วยสูงสุด อัตราป่วย 291.29 ต่อแสนประชากร (56 ราย) รองลงมาคือ ตำบลเทพกระษัตรี อัตราป่วย 257.82 ต่อแสนประชากร (53 ราย) ตำบลปากคลอง 222.72 ต่อแสนประชากร (32 ราย) ตำบลสาธุ อัตราป่วย 191.47 ต่อแสนประชากร (11 ราย) ตำบลไม้ขาว อัตราป่วย 179.74 ต่อแสนประชากร (23 ราย) และตำบลเชิงทะเล อัตราป่วย 131.00 ต่อแสนประชากร (23 ราย) ตามลำดับ

กลุ่มอายุที่พบโรค : กลุ่มอายุที่มีอัตราป่วยสูงสุดคือ กลุ่มอายุ 0-4 ปี อัตราป่วย 485.10 ต่อแสนประชากร (จำนวน 35 ราย) รองลงมาคือ กลุ่มอายุ 5-9 ปี อัตราป่วย 483.60 ต่อแสน ประชากร(จำนวน 32 ราย) กลุ่มอายุ 10-14 ปี อัตราป่วย 337.89 ต่อแสนประชากร(จำนวน 20 ราย) กลุ่มอายุ 15-24 ปี อัตราป่วย 239.98 ต่อแสนประชากร(จำนวน 31 ราย) กลุ่มอายุ 25-34 ปี อัตราป่วย 185.78 ต่อแสนประชากร (จำนวน 29 ราย)กลุ่มอายุ 35-44 ปี อัตราป่วย 188.71 ต่อแสนประชากร(จำนวน 31 ราย) กลุ่มอายุ 45-54 ปี อัตราป่วย 103.04 ต่อแสนประชากร (จำนวน 13 ราย) กลุ่มอายุ 55-64 ปี อัตราป่วย 70.47 ต่อแสนประชากร(จำนวน 5 ราย) กลุ่มอายุ 65 ปีขึ้นไป อัตราป่วย 17.15 ต่อแสนประชากร (จำนวน 1 ราย)) และ ตามลำดับ

สถานการณ์โรคไข้หวัดใหญ่ในเดือน ธันวาคม 2557 มีแนวโน้มลดลง ดังภาพที่ 5

ภาพที่ 5 จำนวนผู้ป่วยโรคไข้หวัดใหญ่อำเภอถลาง จังหวัดภูเก็ต ปี 2557 เปรียบเทียบกับค่ามัธยฐานย้อนหลัง 5 ปี

(พ.ศ.2552- 2556)

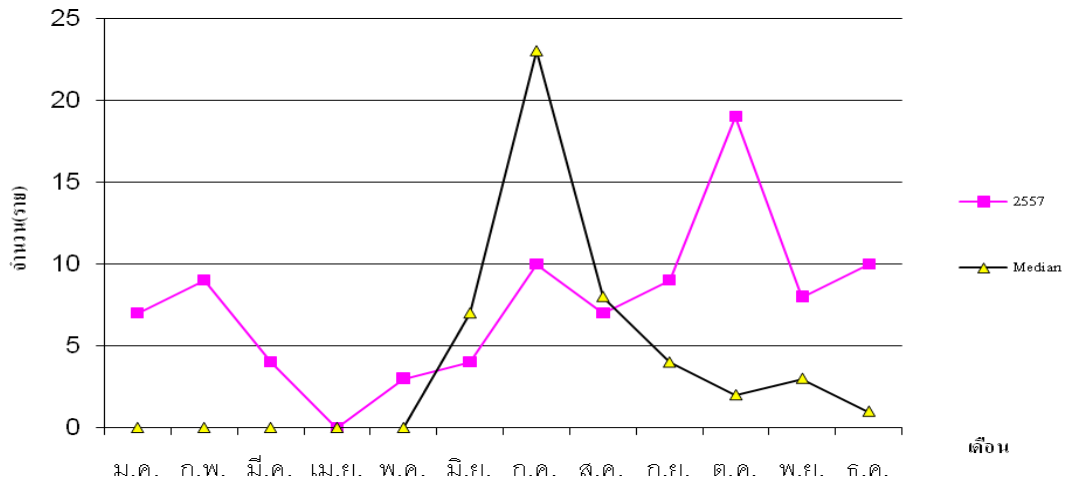


หมายเหตุ จากฐานข้อมูลจากศูนย์ระบาดวิทยาอำเภอถลาง

●* สถานการณ์โรคมือเท้าปาก

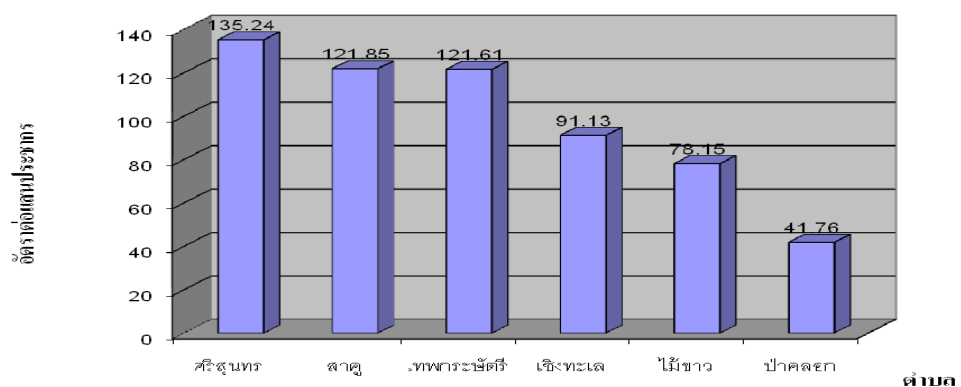
ตั้งแต่วันที่ 1 มกราคม ถึง 31 ธันวาคม 2557 มีรายงานผู้ป่วยโรคมือเท้าปาก รวมทั้งสิ้น 90 ราย คิดเป็นอัตราป่วย 99.73 ต่อแสนประชากร ไม่พบผู้ป่วยเสียชีวิต

ภาพที่ 6 จำนวนผู้ป่วยโรคมือเท้าปากอำเภอถลาง จำแนกรายเดือน 1 มกราคม- 31 ธันวาคม 2557 เปรียบเทียบกับค่ามัธยฐานย้อนหลัง 5 ปี (พ.ศ.2551- 2556)



พื้นที่เกิดโรค : อัตราป่วยสูงสุดคือ ตำบลศรีสุนทร อัตราป่วย 135.24 ต่อแสนประชากร (26 ราย)รองลงมาคือ ตำบลสาธุ 121.85 ต่อแสนประชากร (7 ราย) ตำบลเทพกระษัตรี 121.61 ต่อแสนประชากร (25 ราย) ตำบลเชิงทะเล อัตราป่วย 91.13 ต่อแสนประชากร (16 ราย) ตำบลไม้ขาว อัตราป่วย 78.15 ต่อแสนประชากร (10 ราย) และตำบลป่าคลอก 41.76 ต่อแสนประชากร (6 ราย) ตามลำดับ

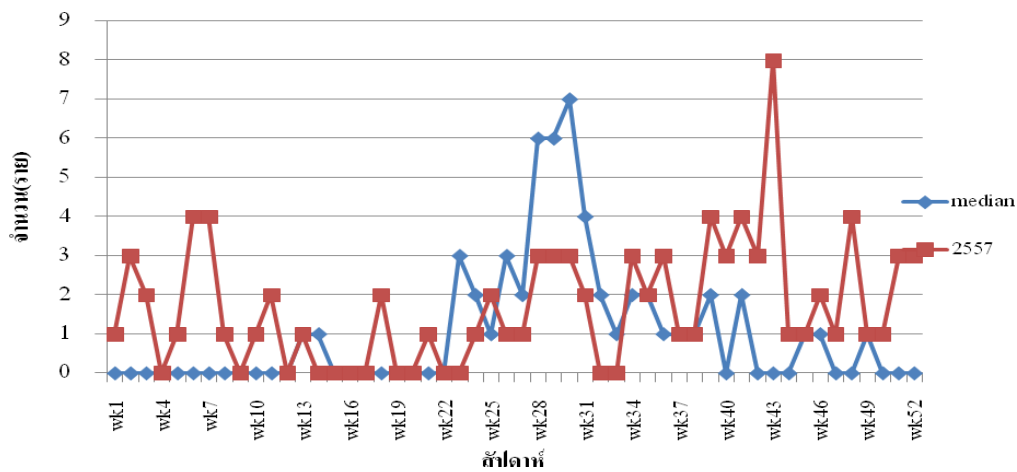
ภาพที่ 7 อัตราป่วยโรคมือเท้าปากต่อแสนประชากรจำแนกรายเดือน 1 มกราคม - 31 ธันวาคม 2557 อำเภอถลาง จังหวัดภูเก็ต



จากข้อมูลการเฝ้าระวังทางระบาดวิทยาของจังหวัดภูเก็ต รง.506 และ รง.507 ตั้งแต่สัปดาห์ที่ 1 สัปดาห์ที่ 52 มีผู้ป่วยโรคมือเท้าปาก จำนวน 88 ราย คิดเป็นอัตราป่วย 97.51 ต่อแสนประชากร พบจำนวนผู้ป่วยสูง

ที่สุดคือ ตำบลศรีสุนทร อัตราป่วย 130.04 ต่อแสนประชากร (25 ราย) รองลงมาคือ ตำบลเทพกระษัตรี 121.61 ต่อแสนประชากร (25 ราย) ตำบลสาธุ อัตราป่วย 104.44 ต่อแสนประชากร(6 ราย) ตำบลเชิงทะเล อัตราป่วย 91.13 ต่อแสนประชากร (16 ราย) ตำบลไม้ขาว อัตราป่วย 78.15 ต่อแสนประชากร (10 ราย) และตำบลปากคอก อัตราป่วย 41.76 ต่อแสนประชากร (6 ราย)ตามลำดับ ไม่มีรายงานผู้ป่วยเสียชีวิต ดังมีรายละเอียดในภาพที่ 9

ภาพที่ 9 จำนวนผู้ป่วยโรคมือเท้าปากจำแนกรายสัปดาห์ ระหว่างสัปดาห์ที่ 1 - 52 อำเภอถลาง ปี 2557

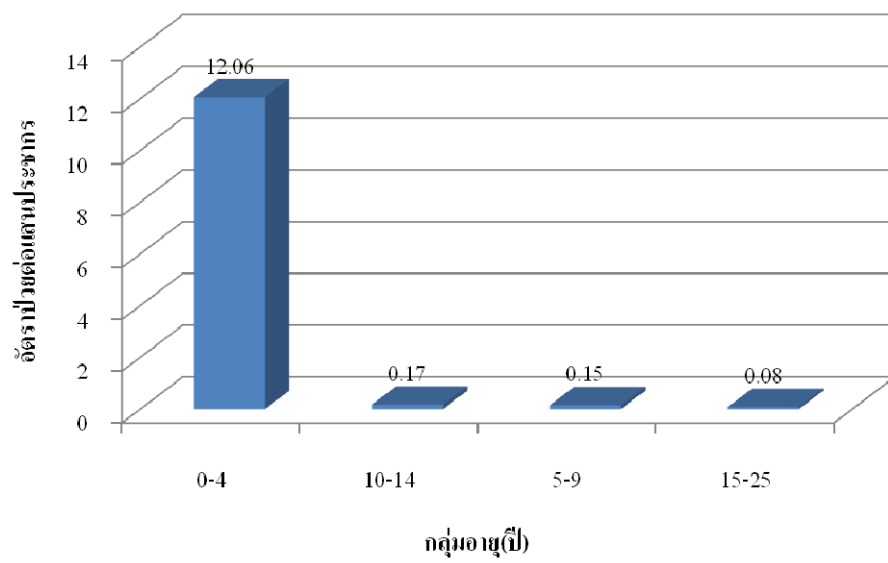


ภาพที่ 10 อัตราป่วยโรคมือเท้าปากจำแนกรายเดือน 1 มกราคม – 31 ธันวาคม 2557 อำเภอถลาง จังหวัดภูเก็ต

หมู่ที่	เทพฯ	ศรีสุนทร	เชิงทะเล	ปากคอก	ไม้ขาว	สาธุ
1	6	10	3	2	2	3
2		4	5			1
3		1	2			
4	2	1	5			1
5	2	6			6	2
6		1	1			
7	4	1		2	2	
8	3	2		1		
9	4			1		
10						
11	4					
รวม	25	26	16	6	10	7
อัตราป่วย/แสน	121.61	135.24	91.13	41.76	78.15	121.85
รวมอำเภอ	90					
อัตราป่วย/แสน	99.73					

กลุ่มอายุที่พบโรค : กลุ่มอายุที่มีอัตราป่วยสูงสุดคือกลุ่มอายุ 0-4 ปี อัตราป่วย 12.06 ต่อแสนประชากร(จำนวน 87 ราย) กลุ่มอายุ 10-14 ปี อัตราป่วย 0.17 ต่อแสนประชากร(จำนวน 1 ราย) กลุ่มอายุ 5-9 ปี อัตราป่วย 0.15 ต่อแสนประชากร(จำนวน 1 ราย)กลุ่มอายุ 15-24 ปี อัตราป่วย 0.08 ต่อแสนประชากร(จำนวน 1 ราย)และ ตามลำดับ

ภาพที่ 10 อัตราป่วยโรคมือเท้าปากจำแนกกลุ่มอายุ 1 มกราคม - 31 ธันวาคม 2557 อำเภอดง จังหวัดภูเก็ต



โรคติดต่อที่ต้องเฝ้าระวังประจำเดือนธันวาคม

1. โรคไข้เลือดออก
2. โรคตาแดง

