



รายงานการเฝ้าระวังทางระบาดวิทยาประจำเดือน

Monthly Epidemiological Surveillance Report

[Http://www.Tecphuket.com](http://www.Tecphuket.com)

Email : Epidthalang@gmail.com

ปีที่ 5 ฉบับที่ 3 : มีนาคม 2558

Volume 5 Number 3 : March ,2015

ศูนย์ระบาดวิทยาอำเภอกลาง โรงพยาบาลกลาง จังหวัดภูเก็ต

สารบัญ

- รายงานการเฝ้าระวังทางระบาดวิทยาอำเภอกลาง ประจำเดือน มีนาคม 2558

รายงานการเฝ้าระวังทางระบาดวิทยาอำเภอกลาง ได้รวบรวมจากบัตรรายงานผู้ป่วย (รง.506, รง.507) ที่โรงพยาบาลกลาง ได้รับรายงานจากสถานบริการสาธารณสุขในอำเภอกลางประจำปี 2558 (ระหว่างวันที่ 1 มกราคม – 31 มีนาคม 2558) จำนวน 1,248 บัตร

♣ การรับส่งบัตรรายงาน 506

ตารางที่ 1 จำนวนบัตรรายงาน 506,507 และความทันเวลา จำแนกตามสถานบริการ อำเภอกลาง จังหวัดภูเก็ต

สถานบริการ	จำนวนบัตรรายงาน 506 (1 – 31 มี.ค.58)					จำนวนบัตรรายงาน 506 (1 ม.ค. – 31 มี.ค.58)				
	ทันเวลา	ร้อยละ	ไม่ทันเวลา	ร้อยละ	รวม	ทันเวลา	ร้อยละ	ไม่ทันเวลา	ร้อยละ	รวม
1. โรงพยาบาลกลาง	398	93.65	27	6.35	425	1,077	91.43	101	8.57	1,178
2. รพ.สต.ศรีสุนทร	0	0	0	0	0	5	33.33	10	66.67	15
3. รพ.สต.บ้านท่าเหนือ	7	100	0	0.00	7	17	94.44	1	5.56	18
4. รพ.สต.เชิงทะเล	3	100	0	0.00	3	9	90.00	1	10.00	10
5. รพ.สต.บ้านบางเทา	2	100	0	0.00	2	6	100.00	0	0.00	6
6. รพ.สต.ป่าคลอก	1	100	0	0.00	1	3	75.00	1	25.00	4
7. รพ.สต.บ้านพารา	0	0	0	0	0	2	66.67	1	33.33	3
8. รพ.สต.บ้านเกาะนาคา	0	0	0	0	0	0	0	0	0	0
9. รพ.สต.ไม้ขาว	0	0	0	0	0	0	0	0	0	0
10. รพ.สต.บ้านไม้ขาว	0	0	0	0	0	3	100.00	0	0.00	3
11. รพ.สต.สาธุ	0	0.00	1	100	1	0	0.00	10	100.00	10
12. ศสช.เทพกระษัตรี	1	100	0	0.00	1	1	100.00	0	0.00	1
13. ศสช.มุดคอกขาว	1	100	0	0.00	1	1	50.00	1	50.00	2
รวม	412	93.64	28	6.36	440	1,123	89.98	126	10.10	1,248

ที่มา : รง.506 และ รง.507 ศูนย์ระบาดวิทยาอำเภอกลาง จังหวัดภูเก็ต

ความครอบคลุมของสถานบริการระดับอำเภอ

สถานบริการที่ไม่มีรายงานผู้ป่วย 506 จำนวน 8 แห่ง คือ รพสต.ศรีสุนทร,รพสต.พารา,รพสต.เกาะนาคา,รพสต.ไม้ขาว ,รพสต.บ้านไม้ขาว,รพ.สต.สาธุ ,ศสช.เทพกระษัตรี และศสช.มุดคอกขาว

สรุปความทันเวลาของบัตรรายงาน 506 ระดับศูนย์ระดับอำเภอกลาง ความทันเวลาเท่ากับร้อยละ 89.98

สรุปความทันเวลาของบัตรรายงาน 506 โรงพยาบาลกลาง ความทันเวลา ร้อยละ 91.43

๑๐*10 อันดับโรคที่มีอัตราป่วยสูงสุด

โรคที่ต้องเฝ้าระวังที่มีอัตราป่วยต่อแสนประชากร 10 อันดับแรกของอำเภอกลาง จังหวัดภูเก็ต ได้แก่ ไข้ไม่ทราบสาเหตุ , อุจจาระร่วง ,สุกใส ,ตาแดง/ตาอักเสบ, ปอดบวม, มือเท้าปาก, ไข้หวัดใหญ่ ,ไข้เลือดออก,อาหารเป็นพิษ,และโรคติดต่อทางเพศสัมพันธ์ ตามลำดับ รายละเอียด ดังตารางที่ 1

ตารางที่ 1 จำนวนและอัตราป่วยด้วยโรคที่ต้องเฝ้าระวัง 10 อันดับแรก ของจังหวัดอำเภอกลาง จังหวัดภูเก็ต ตั้งแต่วันที่ 1 มกราคม - 31 มีนาคม 2558

โรค	1.เทพกระษัตรี		2.ศรีสุนทร		3.เชิงทะเล		4.ป่าคลอก		5.ไม้ขาว		6.สาธุ		8.อำเภอกลาง	
	จำนวน	อัตรา/แสน	จำนวน	อัตรา/แสน	จำนวน	อัตรา/แสน	จำนวน	อัตรา/แสน	จำนวน	อัตรา/แสน	จำนวน	อัตรา/แสน	จำนวน	อัตรา/แสน
1.PUO	156	750.79	123	608.01	61	348.21	64	434.16	81	637.85	35	601.79	520	566.56
2.อุจจาระร่วง	78	375.40	85	420.17	54	308.25	26	176.38	44	346.48	31	533.01	318	346.47
3.สุกใส	25	120.32	8	39.55	20	114.17	12	81.41	5	39.37	7	120.36	77	83.89
4.โรคตาแดง	19	91.44	22	108.75	4	22.83	11	74.62	5	39.37	5	85.97	66	71.91
5.ปอดบวม	11	52.94	6	29.66	6	34.25	7	47.49	9	70.87	7	120.36	46	50.12
6.มือ เท้า ปาก	18	86.63	10	49.43	5	28.54	0	0.00	7	55.12	3	51.58	43	46.85
7.ไข้หวัดใหญ่	10	48.13	1	4.94	2	11.42	3	20.35	4	31.50	1	17.19	21	22.88
9. ไข้เลือดออก	3	14.44	6	29.66	0	0.00	7	47.49	3	23.62	0	0.00	19	20.70
10.Food poisoning	2	9.63	0	0.00	3	17.13	2	13.57	5	39.37	1	17.19	13	14.16
10.Sexual Disease	1	4.81	5	24.72	3	17.13	2	13.57	2	15.75	0	0.00	13	14.16

ที่มา : รง.506 และ รง.507 ศูนย์ระดับอำเภอกลาง จังหวัดภูเก็ต

๒ สถานการณ์โรคที่สำคัญเดือน มีนาคม 2558

●* สถานการณ์โรคอุจจาระร่วงเฉียบพลัน

จากข้อมูลการเฝ้าระวังทางระบาดวิทยาของจังหวัดภูเก็ต รง.506 และ รง.507 ตั้งแต่สัปดาห์ที่ 1 สัปดาห์ที่ 12 มีผู้ป่วยโรคอุจจาระร่วงเฉียบพลัน จำนวน 288 ราย คิดเป็นอัตราป่วย 313.79 ต่อแสนประชากร ไม่มีรายงานผู้ป่วยเสียชีวิต

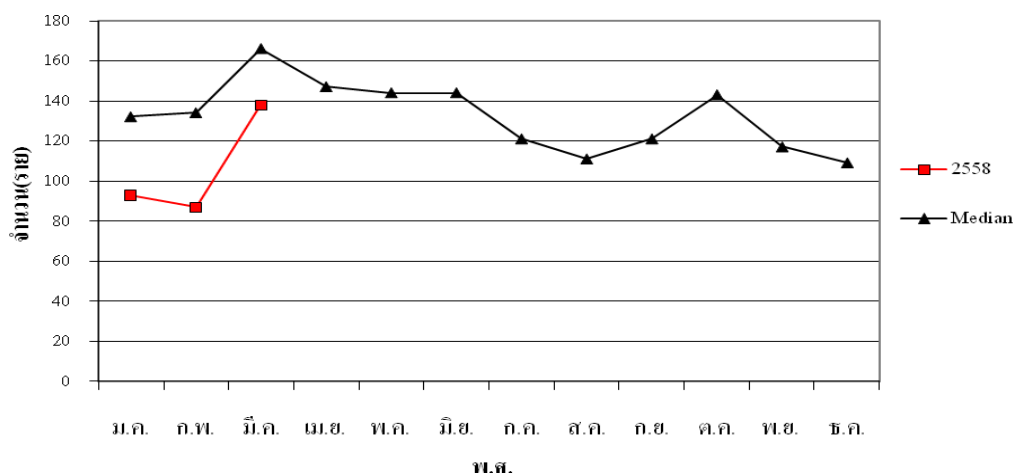
ลักษณะการกระจาย

พื้นที่เกิดโรค : ตั้งแต่สัปดาห์ที่ 1 – สัปดาห์ที่ 12 พบว่าตำบลสาธุ อัตรाप่วย 481.43 ต่อแสน (28 ราย) รองลงมา ตำบลศรีสุนทร อัตรाप่วย 380.62 ต่อแสนประชากร (77 ราย)ตำบลไม้ขาว มีอัตรाप่วยสูงสุด 330.73 ต่อแสนประชากร (42 ราย) ตำบลเทพกระษัตรี อัตรाप่วย 327.27 ต่อแสนประชากร (68 ราย) ตำบลเชิงทะเล อัตรाप่วย 279.71 ต่อแสนประชากร (49 ราย) และตำบลป่าคลอก อัตรाप่วย 162.81 ต่อแสนประชากร (24 ราย) ตามลำดับ

กลุ่มอายุที่พบโรค : ตั้งแต่ 1 มกราคม -30 มีนาคม 2558 พบว่าอัตรाप่วยสูงที่สุดกลุ่มอายุ 0-4 ปี อัตรाप่วย 1,007.31 ต่อแสน(73 ราย) รองลงมา กลุ่มอายุ 25-34 ปี อัตรाप่วย 498.09 ต่อแสนประชากร(77 ราย) กลุ่มอายุ 15-24 ปี คิดเป็นอัตรา 392.54 ต่อแสน (22 ราย)กลุ่มอายุ 5-9 อัตรाप่วย 325.97 ต่อแสน (22 ราย) กลุ่มอายุ 65 ปีขึ้นไป อัตรाप่วย 284.86 ต่อแสน (18 ราย)กลุ่มอายุ 10-14 ปี อัตรाप่วย 202.09 ต่อแสนประชากร(12 ราย) กลุ่มอายุ 35-44 ปี อัตรाप่วย 186.56 ต่อแสนประชากร(31 ราย) กลุ่มอายุ 45-54 ปี อัตรाप่วย 168.26 ต่อแสนประชากร(22 ราย) กลุ่มอายุ 55-64 ปี อัตรाप่วย 154.26 ต่อแสนประชากร(11 ราย) และพบอัตรाप่วยน้อยที่สุดใน ตามลำดับ

ขณะนี้ ยังคงพบผู้ป่วยอย่างต่อเนื่องในทุกพื้นที่ ซึ่งเมื่อเปรียบเทียบกับค่ามัธยฐาน 5 ปี ย้อนหลัง (พ.ศ. 2553-2557) พบว่า จำนวนผู้ป่วยต่ำกว่าค่ามัธยฐาน ดังภาพที่ 1

ภาพที่ 1 จำนวนผู้ป่วยโรคอุจจาระร่วงเฉียบพลันจำแนกรายเดือน อำเภอถลาง เดือน มีนาคม2558



●* สถานการณ์โรคไข้เลือดออก

จากข้อมูลการเฝ้าระวังทางระบาดวิทยาของจังหวัดภูเก็ต รง.506 และ รง.507 ตั้งแต่วันที่ 1 มกราคม – 31 มีนาคม 2558 มีจำนวนผู้ป่วยที่ยืนยันการวินิจฉัยแล้ว จำนวน 66 ราย (DHF=45 ราย, DSS=1 ราย, DF=20 ราย) คิดเป็น

อัตราป่วย 17.78 ต่อแสน อำเภอถลาง อัตราป่วยสูงสุด จำนวน 19 ราย (DHF=14 ราย , DSS=0 ราย, DF=5 ราย) คิดเป็น อัตราป่วย 20.70 ต่อแสนประชากร รองลงมาคือ อำเภอเมือง จำนวน 40 ราย (DHF=20 ราย, DSS=0 ราย, DF=14 ราย) คิดเป็นอัตราป่วย 17.59 ต่อแสนประชากร และอำเภอกะทู้ จำนวน 7 ราย (DHF=5 ราย , DSS=1 ราย, DF=1 ราย) คิดเป็นอัตราป่วย 13.48 ต่อแสนประชากร ยังไม่มีผู้ป่วยเสียชีวิต

อำเภอถลาง มีอัตราป่วยสูงเป็นอันดับที่ 1 ของจังหวัดภูเก็ต

จากข้อมูลการเฝ้าระวังทางระบาดวิทยาของ ศูนย์ระบาดอำเภอถลาง และจังหวัดภูเก็ต รง.506 และ รง. 507 ตั้งแต่วันที่ 1 มกราคม - 31 มีนาคม 2558 มีจำนวนผู้ป่วยที่ยืนยันการวินิจฉัยแล้ว จำนวน 19 ราย คิดเป็น อัตราป่วย 20.70 ต่อแสนประชากร พบอัตราป่วยสูงที่สุดคือตำบลป่าคลอก จำนวน 7 ราย คิดเป็นอัตราป่วย 47.49 ต่อแสนประชากร รองลงมาคือ ตำบลศรีสุนทร จำนวน 6 ราย คิดเป็นอัตราป่วย 29.66 ต่อแสนประชากร ตำบลไม้ขาว จำนวน 3 ราย คิดเป็นอัตราป่วย 23.62 ต่อแสนประชากร และตำบลเทพกระษัตรี จำนวน 3 ราย คิดเป็นอัตราป่วย 14.44 ต่อแสนประชากร ตามลำดับ ไม่มีรายงานผู้ป่วยเสียชีวิต

ลักษณะการกระจาย

ตำบลป่าคลอก จำนวน 7 ราย คิดเป็นอัตราป่วย 47.49 ต่อแสนประชากร รองลงมาคือ ตำบลศรีสุนทร จำนวน 6 ราย คิดเป็นอัตราป่วย 29.66 ต่อแสนประชากร ตำบลไม้ขาว จำนวน 3 ราย คิดเป็นอัตราป่วย 23.62 ต่อแสนประชากร และตำบลเทพกระษัตรี จำนวน 3 ราย คิดเป็นอัตราป่วย 14.44 ต่อแสนประชากร ตามลำดับ ไม่มีรายงานผู้ป่วยเสียชีวิต

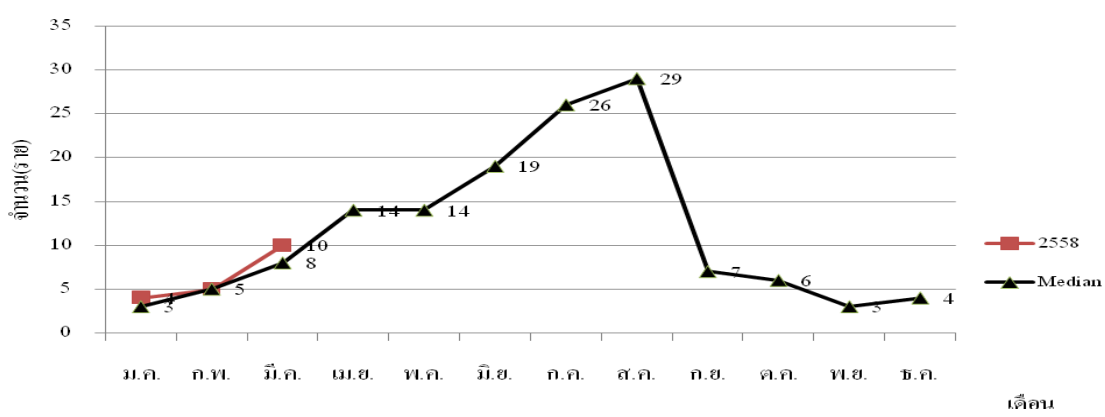
ภาพที่ 2 ตารางผู้ป่วยโรคไข้เลือดออก อำเภอถลาง จำแนกรายตำบล เดือน มกราคม – มีนาคม 2558

หมู่ที่	เทพกระษัตรี	ศรีสุนทร	เชิงทะเล	ป่าคลอก	ไม้ขาว	สาตุ
1		2		2		
2		1		1	1	
3		1		2		
4	1	1		1	1	
5						
6						
7					1	
8	2	1		1		
9						
10						
11						
รวม	3	6	0	7	3	0
อัตราป่วย/แสน	14.59	31.21	0.00	48.72	23.44	0.00
รวมอำเภอ	19					
อัตราป่วย/แสน	20.70					

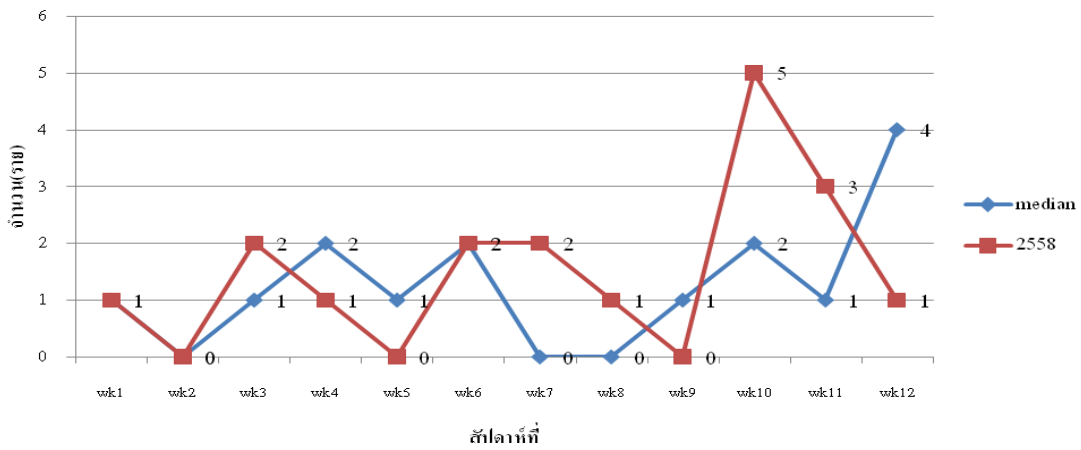
กลุ่มอายุที่พบโรค : พบมากที่สุดในกลุ่มกลุ่มอายุ 10-14 ปี อัตราป่วย 50.52 ต่อแสนประชากร(3 ราย) รองลงมาคือ กลุ่มอายุ 25-34 ปี อัตราป่วย 38.81 ต่อแสนประชากร(6 ราย) กลุ่มอายุ 15-24 ปี อัตราป่วย 37.74 ต่อแสนประชากร (5 ราย) กลุ่มอายุ 0-4 ปี อัตราป่วย 27.60 ต่อแสนประชากร (2 ราย)กลุ่มอายุ 5-9 ปี อัตราป่วย 14.82 ต่อแสนประชากร(1 ราย) กลุ่มอายุ 55-64 ปี อัตราป่วย 14.02 ต่อแสนประชากร (1 ราย) กลุ่มอายุ 35-44 ปี อัตราป่วย 6.02 ต่อแสนประชากร (1 ราย) ตามลำดับ

ขณะนี้ ยังคงพบผู้ป่วยอย่างต่อเนื่องในทุกพื้นที่ ซึ่งเมื่อเปรียบเทียบกับค่ามัธยฐาน 5 ปี ย้อนหลัง (พ.ศ. 2553-2557) พบว่า จำนวนผู้ป่วยสูงกว่าค่ามัธยฐานและมีแนวโน้มลดลง ดังภาพที่ 4

ภาพที่ 3 จำนวนผู้ป่วยโรคไข้เลือดออกอำเภอถลาง จังหวัดภูเก็ต ปี 2558 เปรียบเทียบกับค่ามัธยฐานย้อนหลัง 5 ปี (พ.ศ. 2553-2557)



ภาพที่ 4 จำนวนผู้ป่วยโรคไข้เลือดออกอำเภอถลาง จำแนกรายสัปดาห์ สัปดาห์ที่ 1-12 ปี 2558 เปรียบเทียบกับค่ามัธยฐานย้อนหลัง 5 ปี (พ.ศ.2553-2557)



อำเภอถลางมีการสำรวจค่าดัชนีลูกน้ำยุงลายทุกเดือน เพื่อวิเคราะห์และดูแนวโน้มลดลงและความเสี่ยงในการเกิดการระบาดในแต่ละพื้นที่

ข้อเสนอแนะ

1. ต้องดำเนินการรณรงค์อย่างต่อเนื่อง โดยขอความร่วมมือกับทุกหน่วยงานเร่งรัดการกำจัดแหล่งเพาะพันธุ์ลูกน้ำยุงลาย
2. ให้ดำเนินการสำรวจค่าดัชนีความชุกชุมของลูกน้ำยุงลายในชุมชน ซึ่งค่าดัชนีความชุกชุมของลูกน้ำยุงลายในชุมชนจะเป็นข้อมูลใช้ในการกำกับ ติดตาม และวางแผนดำเนินการป้องกันและควบคุมโรคไข้เลือดออกในชุมชนได้อย่างมีประสิทธิภาพยิ่งขึ้น

●* สถานการณ์โรคมาลาเรีย

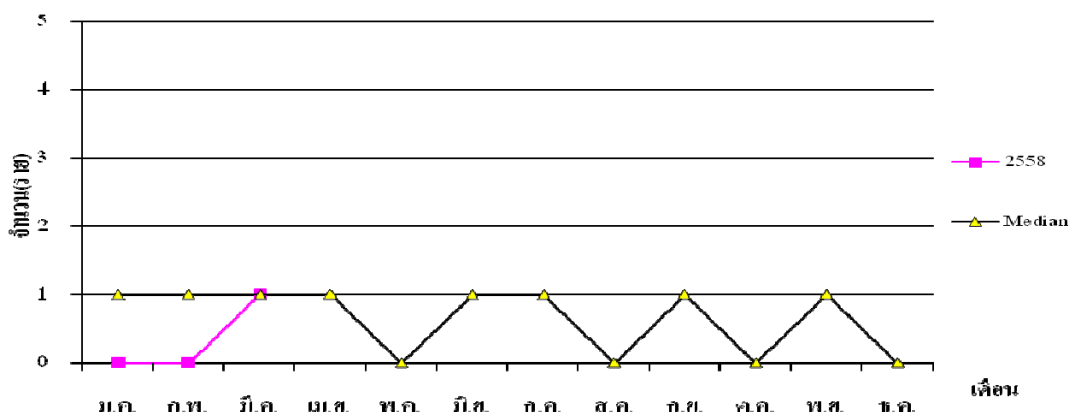
อำเภอถลาง : ตั้งแต่วันที่ 1 มกราคม ถึง 31 มีนาคม 2558 มีรายงานผู้ป่วยโรคไข้มาลาเรีย จำนวน 1 ราย คิดเป็นอัตราป่วย 0.01 ต่อพันประชากร ไม่มีรายงานผู้ป่วยโรคมาลาเรีย

ลักษณะการกระจาย

พื้นที่เกิดโรค : ตำบลเทพกระษัตรี มีอัตราป่วยสูงสุด อัตราป่วย 0.05 ต่อพันประชากร (1 ราย)

กลุ่มอายุที่พบโรค : กลุ่มอายุที่มีอัตราป่วยสูงสุดคือ กลุ่มอายุ 0-4 ปี อัตราป่วย 0.14 ต่อพันประชากร (จำนวน 1 ราย)

สถานการณ์โรคไข้มาลาเรียในเดือน มีนาคม 2558



●* สถานการณ์โรคไข้หวัดใหญ่

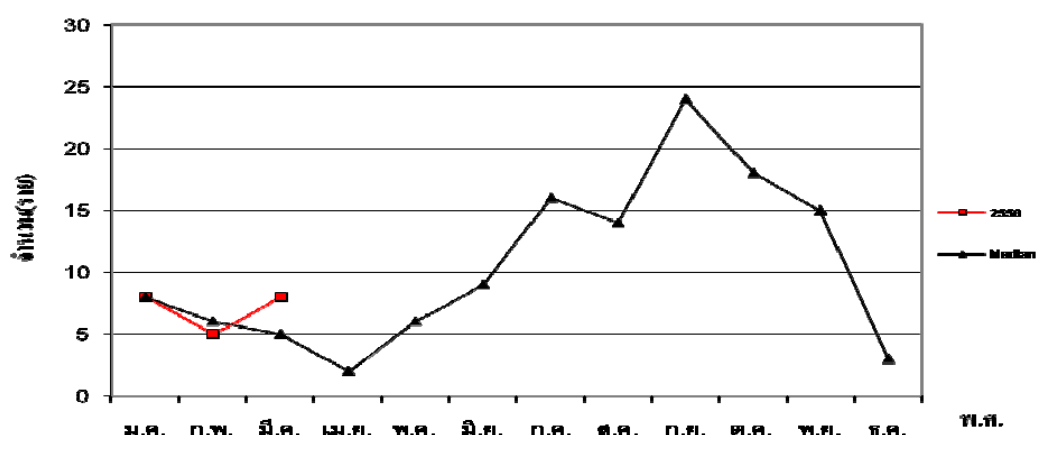
ตั้งแต่วันที่ 1 มกราคม ถึง 31 มีนาคม 2558 มีรายงานผู้ป่วยโรคไข้หวัดใหญ่ตามฤดูกาล รวมทั้งสิ้น 21 ราย คิดเป็นอัตราป่วย 22.28 ต่อแสน ไม่พบผู้ป่วยโรคไข้หวัดใหญ่สายพันธุ์ใหม่ชนิด A (H1N1)

ลักษณะการกระจาย

พื้นที่เกิดโรค : ตำบลเทพกระษัตรี มีอัตราป่วยสูงสุด อัตราป่วย 48.13 ต่อแสนประชากร (10 ราย) รองลงมาคือ ตำบลป่าคลอก อัตราป่วย 27.14 ต่อแสนประชากร (4 ราย) ตำบลไม้ขาว อัตราป่วย 23.62 ต่อแสนประชากร (3 ราย) ตำบลสาธุ อัตราป่วย 17.19 ต่อแสนประชากร (1 ราย) ตำบลเชิงทะเล อัตราป่วย 11.42 ต่อแสนประชากร (2 ราย) และตำบลศรีสุนทร 4.94 ต่อแสนประชากร (1 ราย) ตามลำดับ

กลุ่มอายุที่พบโรค : กลุ่มอายุที่มีอัตราป่วยสูงสุดคือ 0-4 ปี อัตราป่วย 68.99 ต่อแสนประชากร (จำนวน 5 ราย) รองลงมาคือกลุ่มอายุ 5-9 ปี อัตราป่วย 59.27 ต่อแสนประชากร (จำนวน 4 ราย) กลุ่มอายุ 10-14 ปีขึ้นไป อัตราป่วย 50.52 ต่อแสนประชากร (จำนวน 3 ราย) กลุ่มอายุ 65 ปีขึ้นไป อัตราป่วย 31.65 ต่อแสนประชากร (จำนวน 2 ราย) กลุ่มอายุ 15-24 ปี อัตราป่วย 15.10 ต่อแสน ประชากร (จำนวน 2 ราย) กลุ่มอายุ 55-64 ปี อัตราป่วย 14.02 ต่อแสน ประชากร (จำนวน 1 ราย) และกลุ่มอายุ 25-34 ปี อัตราป่วย 12.94 ต่อแสน ประชากร (จำนวน 2 ราย) ตามลำดับ

สถานการณ์โรคไข้หวัดใหญ่ในเดือน มีนาคม มีแนวโน้มเพิ่มขึ้น ดังภาพที่ 5
 ภาพที่ 5 จำนวนผู้ป่วยโรคไข้หวัดใหญ่อำเภอถลาง จังหวัดภูเก็ต ปี 2558 เปรียบเทียบกับค่ามัธยฐานย้อนหลัง 5 ปี (พ.ศ.2553- 2557)

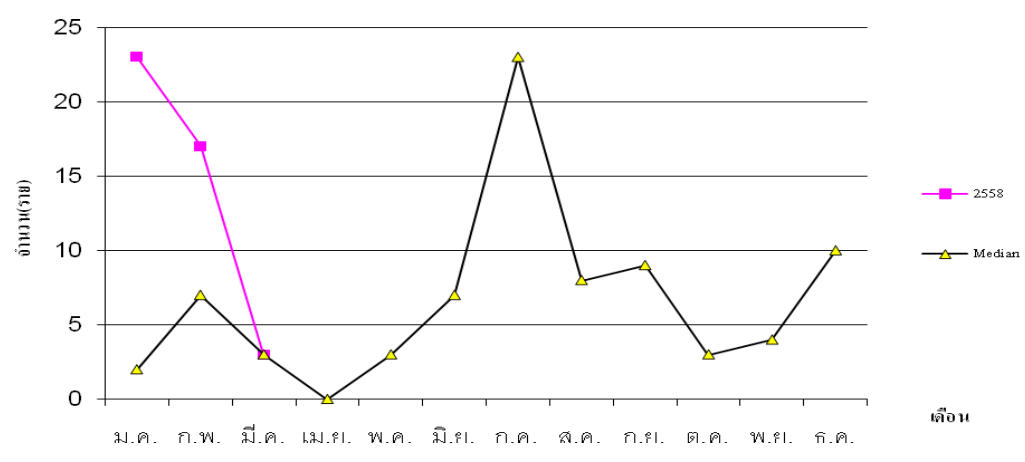


หมายเหตุ โรคไข้หวัดใหญ่ใช้ฐานข้อมูลจากศูนย์ระบาดวิทยาอำเภอถลาง

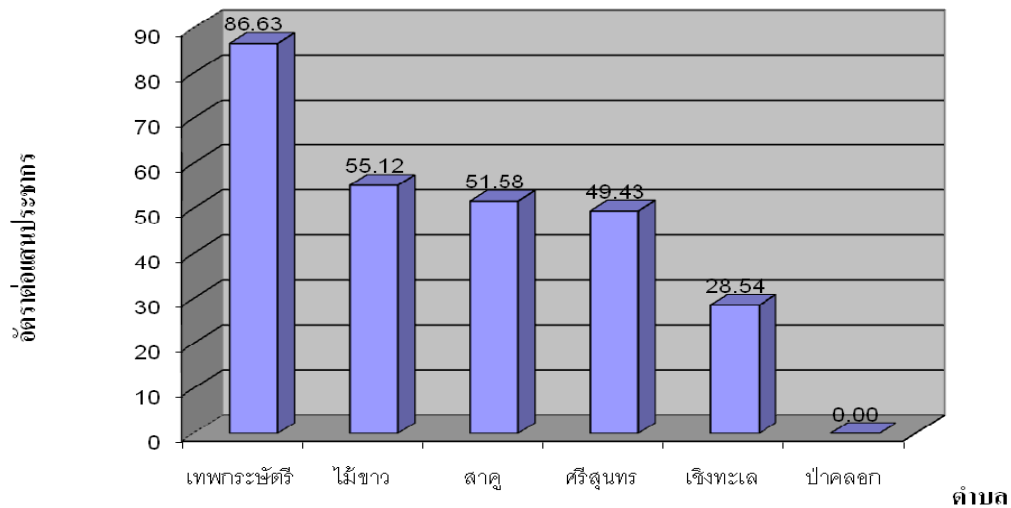
*** สถานการณ์โรคมือเท้าปาก**

ตั้งแต่วันที่ 1 มกราคม ถึง 31 มีนาคม 2558 มีรายงานผู้ป่วยโรคมือเท้าปาก รวมทั้งสิ้น 43 ราย คิดเป็นอัตราป่วย 46.85 ต่อแสนประชากร ไม่พบผู้ป่วยเสียชีวิต

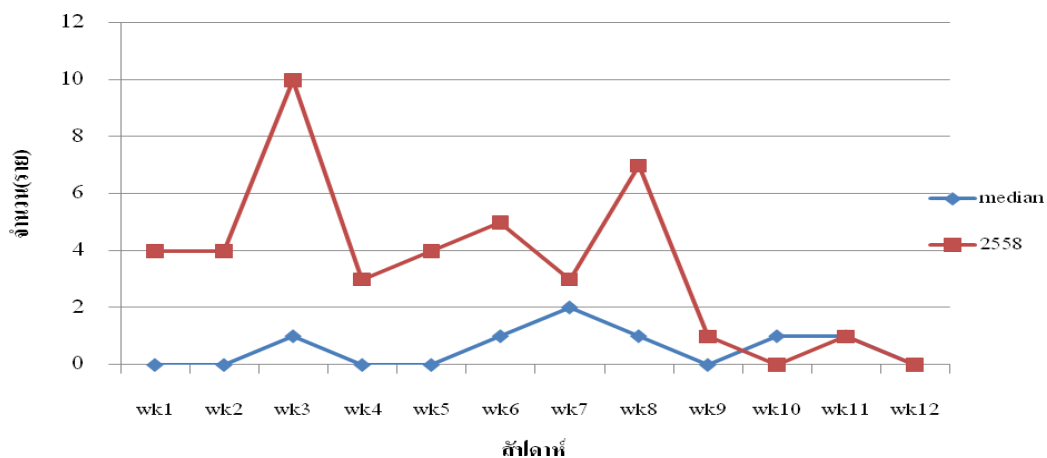
ภาพที่ 6 จำนวนผู้ป่วยโรคมือเท้าปากอำเภอถลาง จำแนกรายเดือน 1 มกราคม- 31 มีนาคม 2558 เปรียบเทียบกับค่ามัธยฐานย้อนหลัง 5 ปี (พ.ศ.2553- 2557)



พื้นที่เกิดโรค : อัตราป่วยสูงสุดคือ) ตำบลเทพกระษัตรี 86.63 ต่อแสนประชากร (18 ราย) รองลงมาคือ ตำบลไม้ขาว อัตราป่วย 55.12 ต่อแสนประชากร (7 ราย) ตำบลสาคร อัตราป่วย 51.58 ต่อแสนประชากร (3 ราย) ตำบลศรีสุนทร 49.43 ต่อแสนประชากร (10 ราย) และ ตำบลเชิงทะเล อัตราป่วย 28.54 ต่อแสนประชากร (5 ราย) ตามลำดับ **ภาพที่ 7** อัตราป่วยโรคมือเท้าปากต่อแสนประชากรจำแนกรายเดือน 1 มกราคม - 31 มีนาคม 2558 อำเภอถลาง จังหวัดภูเก็ต



จากข้อมูลการเฝ้าระวังทางระบาดวิทยาของจังหวัดภูเก็ต รง.506 และ รง.507 ตั้งแต่สัปดาห์ที่ 1 สัปดาห์ที่ 12 มีผู้ป่วยโรคมือเท้าปาก จำนวน 42 ราย คิดเป็นอัตราป่วย 45.76 ต่อแสนประชากร พบจำนวนผู้ป่วยสูงที่สุดคือ ตำบลเทพกระษัตรี 67.38 ต่อแสนประชากร(14 ราย) รองลงมาคือ ตำบลไม้ขาว 47.25 ต่อแสนประชากร (6 ราย) ตำบลศรีสุนทร 34.60 ต่อแสนประชากร (7 ราย) ตำบลสาคร 34.39 ต่อแสนประชากร (2 ราย) ตำบลเชิงทะเล อัตราป่วย 22.83 ต่อแสนประชากร (4 ราย) ตามลำดับ ไม่มีรายงานผู้ป่วยเสียชีวิต ดังมีรายละเอียดในภาพที่ 9 **ภาพที่ 9** จำนวนผู้ป่วยโรคมือเท้าปากจำแนกรายสัปดาห์ ระหว่างสัปดาห์ที่ 1 - 12 อำเภอถลาง ปี 2558

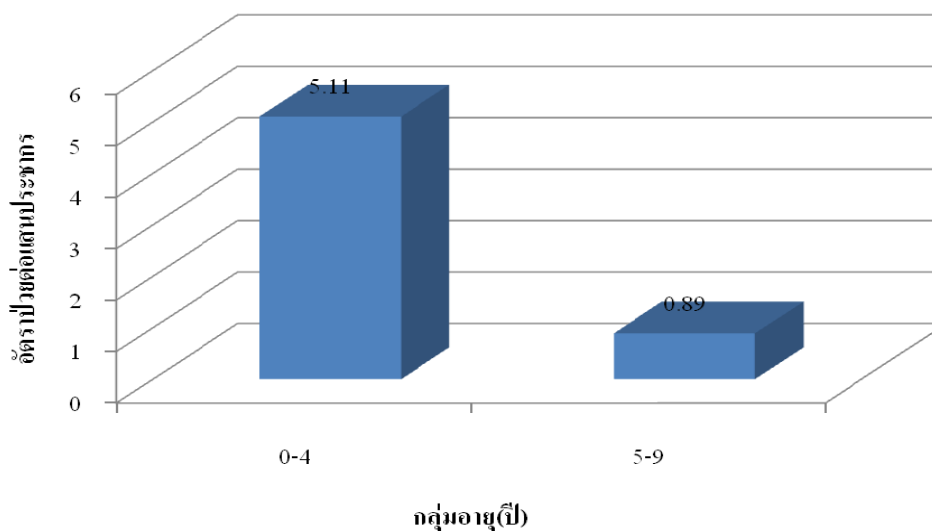


ภาพที่ 10 อัตราป่วยโรคมือเท้าปากจำแนกรายเดือน 1 มกราคม - 31 มีนาคม 2558 อำเภอดกลาง จังหวัดภูเก็ต

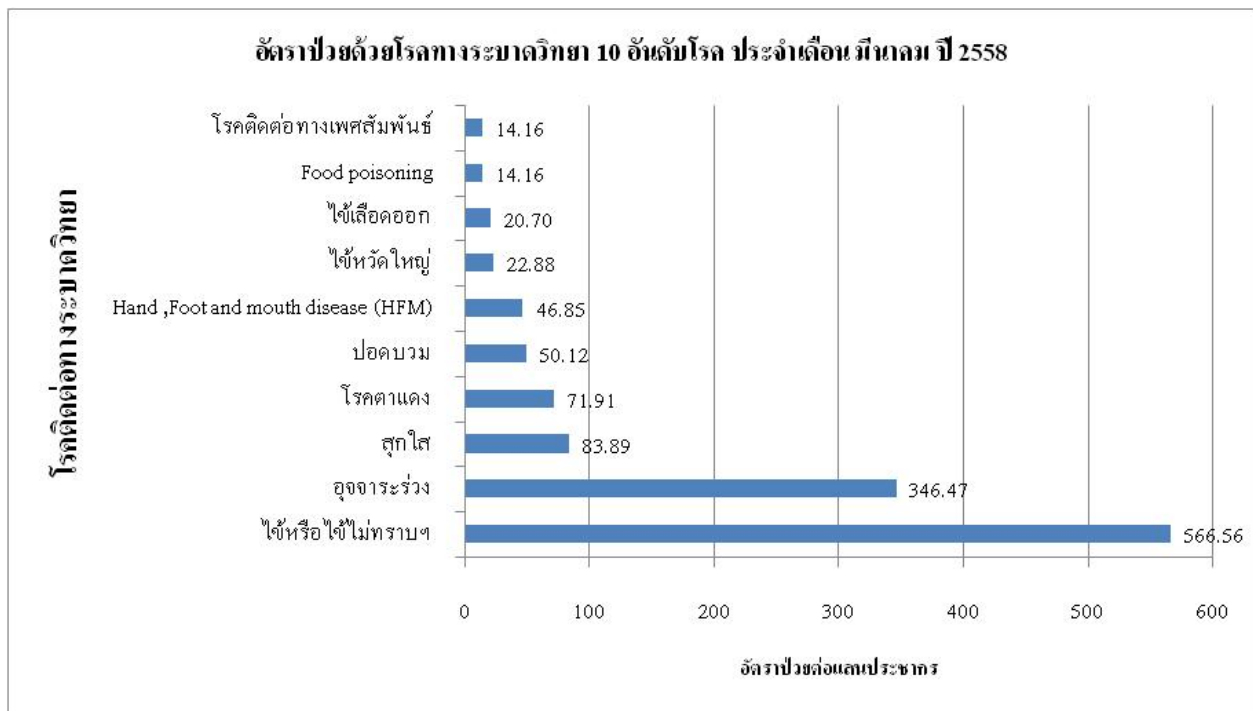
หมู่ที่	เทพฯ	ศรีสุนทร	เชิงทะเล	ป่าคลอก	ไม้ขาว	ถาดู
1	6	2	1		3	1
2		2				
3	4	1			1	
4	4	3	2			
5			1			2
6	1		1			
7					3	
8	2	2				
9	1					
10						
11						
รวม	18	10	5	0	7	3
อัตราป่วย/แสน	86.63	49.43	28.54	0.00	55.12	51.58
รวมอำเภอ	43					
	46.85					

กลุ่มอายุที่พบโรค : กลุ่มอายุที่มีอัตราป่วยสูงสุดคือกลุ่มอายุ 0-4 ปี อัตราป่วย 5.11 ต่อแสนประชากร(จำนวน 37 ราย) กลุ่มอายุ 5-9 ปี อัตราป่วย 0.89 ต่อแสนประชากร(จำนวน 6 ราย) ตามลำดับ

ภาพที่ 10 อัตราป่วยโรคมือเท้าปากจำแนกกลุ่มอายุ 1 มกราคม - 31 มีนาคม 2558 อำเภอดกลาง จังหวัดภูเก็ต



โรคติดต่อที่ต้องเฝ้าระวังประจำเดือน เมษายน



- โรคไข้เลือดออก โดยเฉพาะพื้นที่ ตำบลศรีสุนทร ตำบลปากดง และตำบลเทพกระษัตรี

