



# รายงานการเฝ้าระวังทางระบาดวิทยาประจำเดือน

Monthly Epidemiological Surveillance Report

[Http://www.Tecphuket.com](http://www.Tecphuket.com)

Email : Epidthalang@gmail.com

ปีที่ 5 ฉบับที่ 5 : พฤษภาคม 2558

Volume 5 Number 5 : May ,2015

ศูนย์ระบาดวิทยาอำเภอกลาง โรงพยาบาลกลาง จังหวัดภูเก็ต

## สารบัญ

- รายงานการเฝ้าระวังทางระบาดวิทยาอำเภอกลาง ประจำเดือน พฤษภาคม 2558

รายงานการเฝ้าระวังทางระบาดวิทยาอำเภอกลาง ได้รวบรวมจากบัตรรายงานผู้ป่วย (รง.506, รง.507) ที่โรงพยาบาลกลาง ได้รับรายงานจากสถานบริการสาธารณสุขในอำเภอกลางประจำปี 2558 (ระหว่างวันที่ 1 มกราคม – 31 พฤษภาคม 2558) จำนวน 2,083 บัตร

### ♣ การรับส่งบัตรรายงาน 506

ตารางที่ 1 จำนวนบัตรรายงาน 506,507 และความทันเวลา จำแนกตามสถานบริการ อำเภอกลาง จังหวัดภูเก็ต

สถานบริการ	จำนวนบัตรรายงาน 506 (1 – 31 พ.ค.58)					จำนวนบัตรรายงาน 506 (1 ม.ค. – 31 พ.ค.58)				
	ทันเวลา	ร้อยละ	ไม่ทันเวลา	ร้อยละ	รวม	ทันเวลา	ร้อยละ	ไม่ทันเวลา	ร้อยละ	รวม
1. โรงพยาบาลกลาง	376	87.04	56	12.96	432	1,758	89.74	201	10.26	1,959
2. รพ.สต.ศรีสุนทร	0	0	0	0	0	5	33.33	10	66.67	15
3. รพ.สต.บ้านท่าหนัก	7	77.78	2	22.22	9	32	91.43	3	8.57	35
4. รพ.สต.เชิงทะเล	3	75.00	1	25.00	4	18	85.71	3	14.29	21
5. รพ.สต.บ้านบางเทา	0	0	0	0	0	9	90.00	1	10.00	10
6. รพ.สต.ป่าคลอก	1	50.00	1	50.00	2	5	71.43	2	28.57	7
7. รพ.สต.บ้านพารา	3	100	0	0.00	3	5	83.33	1	16.67	6
8. รพ.สต.บ้านเกาะนาคา	0	0.00	1	100	1	0	0.00	1	100	1
9. รพ.สต.ไม้ขาว	0	0.00	1	100	1	0	0.00	10	100	10
10. รพ.สต.บ้านไม้ขาว	0	0.00	4	100	4	3	42.86	4	57.14	7
11. รพ.สต.สาธุ	0	0	0	0	0	0	0.00	11	1000	11
12. ศสช.เทพกระษัตรี	0	0	0	0	0	1	1000	0	0.00	1
13. ศสช.มุดคอกขาว	0	0	0	0	0	1	50.00	1	50.00	2
<b>รวม</b>	<b>390</b>	<b>85.53</b>	<b>66</b>	<b>14.47</b>	<b>456</b>	<b>1,836</b>	<b>88.14</b>	<b>248</b>	<b>11.91</b>	<b>2,083</b>

ที่มา : รง.506 และ รง.507 ศูนย์ระบาดวิทยาอำเภอกลาง จังหวัดภูเก็ต

**ความครอบคลุมของสถานบริการระดับอำเภอ**

สถานบริการที่ไม่มีรายงานผู้ป่วย 506 จำนวน 8 แห่ง คือ รพสต.ศรีสุนทร,รพสต.พารา,รพสต.เกาะนาคา,รพสต.ไม้ขาว ,รพสต.บ้านไม้ขาว,รพ.สต.สาธุ ,ศสช.เทพกระษัตรี และศสช.มุดคอกขาว

สรุปความทันเวลาของบัตรรายงาน 506 ระดับศูนย์ระดับอำเภอกลาง ความทันเวลาเท่ากับร้อยละ 89.98

สรุปความทันเวลาของบัตรรายงาน 506 โรงพยาบาลกลาง ความทันเวลา ร้อยละ 91.43

**๑๐\*10 อันดับโรคที่มีอัตราป่วยสูงสุด**

โรคที่ต้องเฝ้าระวังที่มีอัตราป่วยต่อแสนประชากร 10 อันดับแรกของอำเภอกลาง จังหวัดภูเก็ต ได้แก่ ไข้ไม่ทราบสาเหตุ , อุจจาระร่วง ,สுகไส ,ตาแดง/ตาอักเสบ, ปอดบวม, มือเท้าปาก, ไข้เลือดออก ,ไข้หัวัดใหญ่ ,อาหารเป็นพิษ,และโรคติดต่อทางเพศสัมพันธ์ ตามลำดับ รายละเอียด ดังตารางที่ 1

ตารางที่ 1 จำนวนและอัตราป่วยด้วยโรคที่ต้องเฝ้าระวัง 10 อันดับแรก ของจังหวัดอำเภอกลาง จังหวัดภูเก็ต ตั้งแต่วันที่ 1 มกราคม - 31 พฤษภาคม 2558

โรค	1.เทพกระษัตรี		2.ศรีสุนทร		3.เชิงทะเล		4.ป่าคลอก		5.ไม้ขาว		6.สาธุ		8.อำเภอกลาง	
	จำนวน	อัตรา/แสน	จำนวน	อัตรา/แสน	จำนวน	อัตรา/แสน	จำนวน	อัตรา/แสน	จำนวน	อัตรา/แสน	จำนวน	อัตรา/แสน	จำนวน	อัตรา/แสน
1.PUO	190	914.43	158	781.02	72	411.01	78	529.14	96	755.97	46	790.92	640	697.30
2.อุจจาระร่วง	110	529.41	120	593.18	77	439.55	41	278.14	76	598.47	45	773.73	469	510.99
3.สுகไส	27	129.95	18	88.98	27	154.13	19	128.89	9	70.87	11	189.13	111	120.94
4.โรคตาแดง	21	101.07	26	128.52	5	28.54	11	74.62	8	63.00	6	103.16	77	83.89
5.ปอดบวม	18	86.63	9	44.49	8	45.67	7	47.49	11	86.62	8	137.55	61	66.46
6.มือ เท้า ปาก	21	101.07	12	59.32	7	39.96	0	0.00	8	63.00	3	51.58	51	55.57
7.DHF	9	43.32	16	79.09	2	11.42	11	74.62	8	63.00	1	17.19	47	51.21
8.ไข้หัวัดใหญ่	12	57.75	3	14.83	2	11.42	4	27.14	5	39.37	1	17.19	27	29.42
9.Food poisoning	2	9.63	1	4.94	5	28.54	2	13.57	5	39.37	1	17.19	16	17.43
10.Sexual Disease	1	4.81	6	29.66	3	17.13	3	20.35	2	15.75	0	0.00	15	16.34

ที่มา : รง.506 และ รง.507 ศูนย์ระดับวิทยาอำเภอกลาง จังหวัดภูเก็ต

## ๒ สถานการณ์โรคที่สำคัญเดือน พฤษภาคม 2558

### ●\* สถานการณ์โรคอุจจาระร่วงเฉียบพลัน

จากข้อมูลการเฝ้าระวังทางระบาดวิทยาของจังหวัดภูเก็ต รง.506 และ รง.507 ตั้งแต่สัปดาห์ที่ 1 สัปดาห์ที่ 21 มีผู้ป่วยโรคอุจจาระร่วงเฉียบพลัน จำนวน 607 ราย คิดเป็นอัตราป่วย 661.35 ต่อแสนประชากร ไม่มีรายงานผู้ป่วยเสียชีวิต

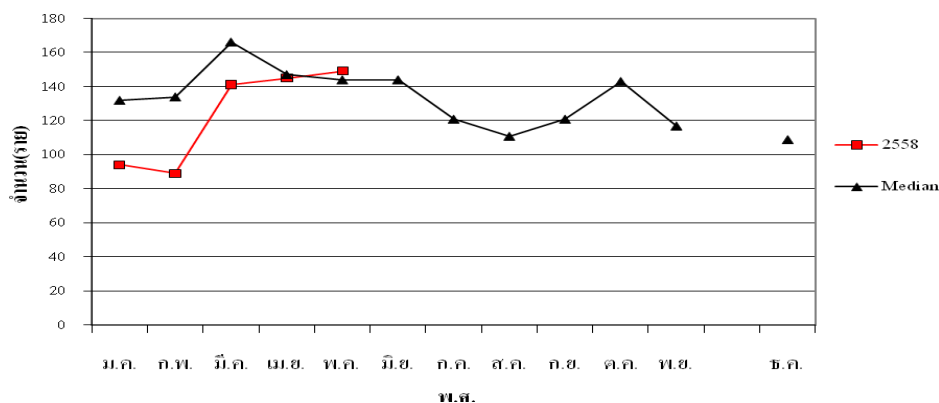
#### ลักษณะการกระจาย

**พื้นที่เกิดโรค :** ตั้งแต่สัปดาห์ที่ 1 – สัปดาห์ที่ 21 พบว่าตำบลลาภ อัตรाप่วย 842.50 ต่อแสน ( 49 ราย) รองลงมา ตำบลไม้ขาว มีอัตราป่วยสูงสุด 795.34 ต่อแสนประชากร (101 ราย) ตำบลศรีสุนทร อัตราป่วย 790.90 ต่อแสนประชากร (160 ราย) ตำบลเทพกระษัตรี อัตราป่วย 717.10 ต่อแสนประชากร (149 ราย) ตำบลเชิงทะเล อัตราป่วย 519.47 ต่อแสนประชากร (91 ราย) และตำบลป่าคลอก อัตราป่วย 386.68 ต่อแสนประชากร (57 ราย) ตามลำดับ

**กลุ่มอายุที่พบโรค :** ตั้งแต่ 1 มกราคม -31 พฤษภาคม 2558 พบว่าอัตราป่วยสูงสุดกลุ่มอายุ 0-4 ปี อัตราป่วย 1,614.46 ต่อแสน(117 ราย) รองลงมา กลุ่มอายุ 25-34 ปี อัตราป่วย 1,002.65 ต่อแสนประชากร(155 ราย) กลุ่มอายุ 15-24 ปี คิดเป็นอัตรา 815.28 ต่อแสน (108 ราย)กลุ่มอายุ 65 ปีขึ้นไป อัตราป่วย 601.36 ต่อแสน (38 ราย) กลุ่มอายุ 5-9 อัตราป่วย 563.05 ต่อแสน (38 ราย) กลุ่มอายุ 35-44 ปี อัตราป่วย 421.06 ต่อแสนประชากร( 70 ราย) กลุ่มอายุ 45-54 ปี อัตราป่วย 374.76 ต่อแสนประชากร(49 ราย) กลุ่มอายุ 10-14 ปี อัตราป่วย 336.81 ต่อแสนประชากร(20 ราย) กลุ่มอายุ 55-64 ปี อัตราป่วย 322.54 ต่อแสนประชากร(23 ราย) และพบอัตราป่วยน้อยที่สุดใน ตามลำดับ

ขณะนี้ ยังคงพบผู้ป่วยอย่างต่อเนื่องในทุกพื้นที่ ซึ่งเมื่อเปรียบเทียบกับค่ามัธยฐาน 5 ปี ย้อนหลัง (พ.ศ. 2553-2557) พบว่า จำนวนผู้ป่วยต่ำกว่าค่ามัธยฐาน ดังภาพที่ 1

ภาพที่ 1 จำนวนผู้ป่วยโรคอุจจาระร่วงเฉียบพลันจำแนกรายเดือน อำเภอถลาง เดือน พฤษภาคม 2558



### ●\* สถานการณ์โรคไข้เลือดออก

จากข้อมูลการเฝ้าระวังทางระบาดวิทยาของจังหวัดภูเก็ต รง.506 และ รง.507 ตั้งแต่วันที่ 1 มกราคม – 31 พฤษภาคม 2558 มีจำนวนผู้ป่วยที่ยืนยันการวินิจฉัยแล้ว จำนวน 133 ราย (DHF=86 ราย, DSS=1 ราย, DF=46 ราย) คิดเป็นอัตราป่วย 35.83 ต่อแสน อำเภอถลาง อัตราป่วยสูงสุด จำนวน 47 ราย (DHF=29 ราย , DSS=0 ราย, DF=18

ราย) คิดเป็น อัตราป่วย 51.21 ต่อแสนประชากร รองลงมาคือ อำเภอเมือง จำนวน 73 ราย ราย (DHF=49 ราย, DSS=0 ราย, DF=24 ราย) คิดเป็นอัตราป่วย 32.10 ต่อแสนประชากร และอำเภอกะพ้อ จำนวน 13 ราย (DHF=8 ราย , DSS=1 ราย, DF=4 ราย) คิดเป็นอัตราป่วย 25.03 ต่อแสนประชากร ยังไม่มีผู้ป่วยเสียชีวิต

**อำเภอกลาง มีอัตราป่วยสูงเป็นอันดับที่ 1 ของจังหวัดภูเก็ต**

จากข้อมูลการเฝ้าระวังทางระบาดวิทยาของ ศูนย์ระบาดอำเภอกลาง และจังหวัดภูเก็ต รง.506 และ รง. 507 ตั้งแต่วันที่ 1 มกราคม – 31 พฤษภาคม 2558 มีจำนวนผู้ป่วยที่ยืนยันการวินิจฉัยแล้ว จำนวน 47 ราย คิดเป็น อัตราป่วย 51.21 ต่อแสนประชากร พบอัตราป่วยสูงที่สุดคือตำบลศรีสุนทร จำนวน 16 ราย คิดเป็นอัตราป่วย 79.09 ต่อแสนประชากร รองลงมาคือ ตำบลป่าคลอก จำนวน 11 ราย คิดเป็นอัตราป่วย 74.62 ต่อแสนประชากร ตำบลไม้ขาว จำนวน 8 ราย คิดเป็นอัตราป่วย 63.00 ต่อแสนประชากร และตำบลเทพกระษัตรี จำนวน 9 ราย คิดเป็นอัตราป่วย 43.32 ต่อแสนประชากร ตำบลสาธุ จำนวน 1 ราย คิดเป็นอัตราป่วย 17.19 ต่อแสนประชากร และตำบลเชิงทะเล จำนวน 2 ราย คิดเป็นอัตราป่วย 11.42 ต่อแสนประชากร ตามลำดับ ไม่มีรายงานผู้ป่วยเสียชีวิต

**ลักษณะการกระจาย**

ตำบลศรีสุนทร จำนวน 16 ราย คิดเป็นอัตราป่วย 79.09 ต่อแสนประชากร รองลงมาคือ ตำบลป่าคลอก จำนวน 11 ราย คิดเป็นอัตราป่วย 74.62 ต่อแสนประชากร ตำบลไม้ขาว จำนวน 8 ราย คิดเป็นอัตราป่วย 63.00 ต่อแสนประชากร และตำบลเทพกระษัตรี จำนวน 9 ราย คิดเป็นอัตราป่วย 43.32 ต่อแสนประชากร ตำบลสาธุ จำนวน 1 ราย คิดเป็นอัตราป่วย 17.19 ต่อแสนประชากร และตำบลเชิงทะเล จำนวน 2 ราย คิดเป็นอัตราป่วย 11.42 ต่อแสนประชากร ตามลำดับ ไม่มีรายงานผู้ป่วยเสียชีวิต

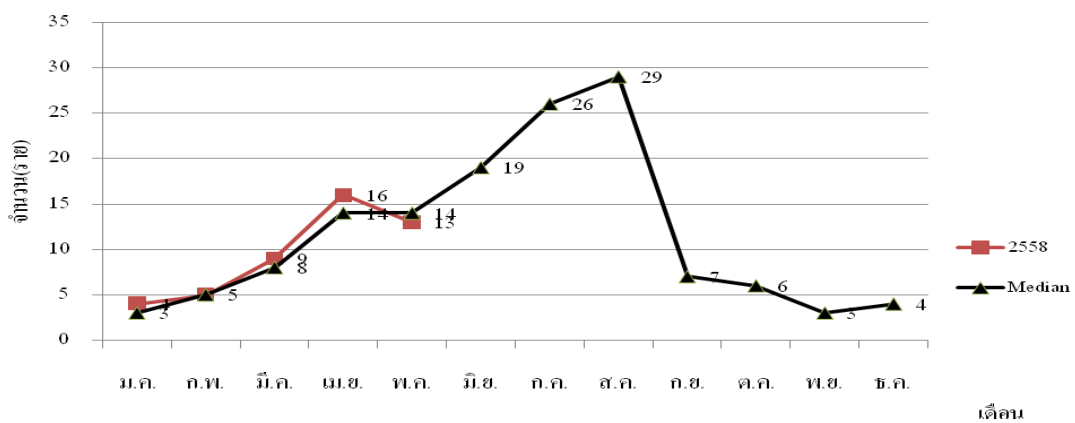
**ภาพที่ 2 ตารางผู้ป่วยโรคไข้เลือดออก อำเภอกลาง จำแนกรายตำบล เดือน มกราคม – พฤษภาคม 2558**

หมู่ที่	เทพกระษัตรี	ศรีสุนทร	เชิงทะเล	ป่าคลอก	ไม้ขาว	สาธุ
1	1	4	1	3		
2		3		3	3	1
3	1	2		2		
4	4	2		1	2	
5			1			
6		1			1	
7		1			2	
8	2	3		1		
9	1			1		
10						
11						
รวม	9	16	2	11	8	1
อัตราป่วย/แสน	43.78	83.22	11.39	76.56	62.52	17.41
รวมอำเภอ	47					
อัตราป่วย/แสน	51.21					

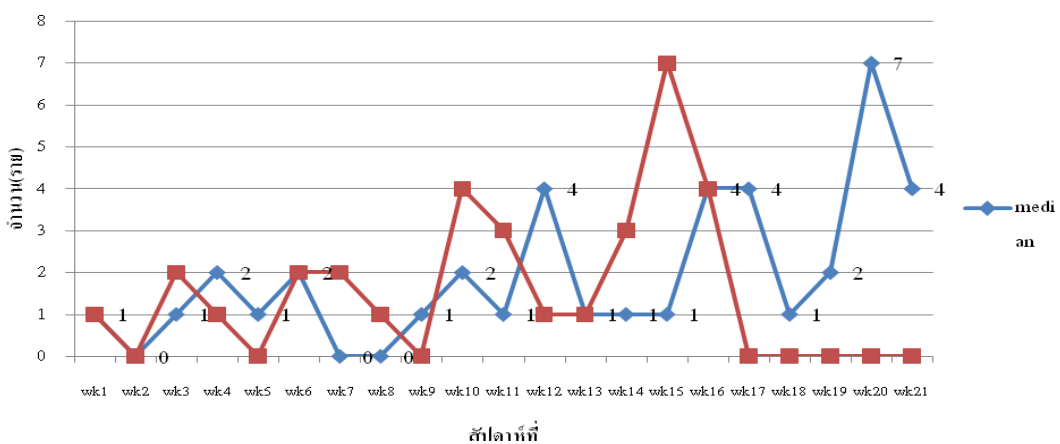
**กลุ่มอายุที่พบโรค :** พบมากที่สุดในกลุ่มกลุ่มอายุ 10-14 ปี อัตราป่วย 117.88 ต่อแสนประชากร(7 ราย) รองลงมาคือ กลุ่มอายุ 15-24 ปี อัตราป่วย 105.68 ต่อแสนประชากร(14 ราย) กลุ่มอายุ 25-34 ปี อัตราป่วย 84.09 ต่อแสนประชากร ( 13 ราย) กลุ่มอายุ 5-9 ปี อัตราป่วย 44.45 ต่อแสนประชากร ( 3 ราย)กลุ่มอายุ 0-4 ปี อัตราป่วย 41.40 ต่อแสนประชากร(3 ราย) กลุ่มอายุ 55-64 ปี อัตราป่วย 28.05 ต่อแสนประชากร ( 2 ราย) กลุ่มอายุ 55-64 ปี อัตราป่วย 28.05 ต่อแสนประชากร ( 2 ราย) กลุ่มอายุ 45-54 ปี อัตราป่วย 22.94 ต่อแสนประชากร ( 3 ราย) และกลุ่มอายุ 35-44 ปี อัตราป่วย 12.04 ต่อแสนประชากร ( 2 ราย) ตามลำดับ

ขณะนี้ ยังคงพบผู้ป่วยอย่างต่อเนื่องในทุกพื้นที่ ซึ่งเมื่อเปรียบเทียบกับค่ามัธยฐาน 5 ปี ย้อนหลัง (พ.ศ. 2553-2557) พบว่า จำนวนผู้ป่วยสูงกว่าค่ามัธยฐานและมีแนวโน้มลดลง ดังภาพที่ 4

**ภาพที่ 3** จำนวนผู้ป่วยโรคไข้เลือดออกอำเภอถลาง จังหวัดภูเก็ต ปี 2558 เปรียบเทียบกับค่ามัธยฐานย้อนหลัง 5 ปี (พ.ศ. 2553-2557)



**ภาพที่ 4** จำนวนผู้ป่วยโรคไข้เลือดออกอำเภอถลาง จำแนกรายสัปดาห์ สัปดาห์ที่ 1-16 ปี 2558 เปรียบเทียบกับค่ามัธยฐานย้อนหลัง 5 ปี (พ.ศ.2553-2557)



อำเภอกลางมีการสำรวจค่าดัชนีลูกน้ำยุงลายทุกเดือน เพื่อวิเคราะห์และดูแนวโน้มลดลงและความเสี่ยงในการเกิดการระบาดในแต่ละพื้นที่

#### ข้อเสนอแนะ

- 1.ต้องดำเนินการรณรงค์อย่างต่อเนื่อง โดยขอความร่วมมือกับทุกหน่วยงานเร่งรัดการกำจัดแหล่งเพาะพันธุ์ลูกน้ำยุงลาย
- 2.ให้ดำเนินการสำรวจค่าดัชนีความชุกชุมของลูกน้ำยุงลายในชุมชน ซึ่งค่าดัชนีความชุกชุมของลูกน้ำยุงลายในชุมชนจะเป็นข้อมูลใช้ในการกำกับ ติดตาม และวางแผนดำเนินการป้องกันและควบคุมโรคไข้เลือดออกในชุมชนได้อย่างมีประสิทธิภาพยิ่งขึ้น

#### ●\* สถานการณ์โรคมาลาเรีย

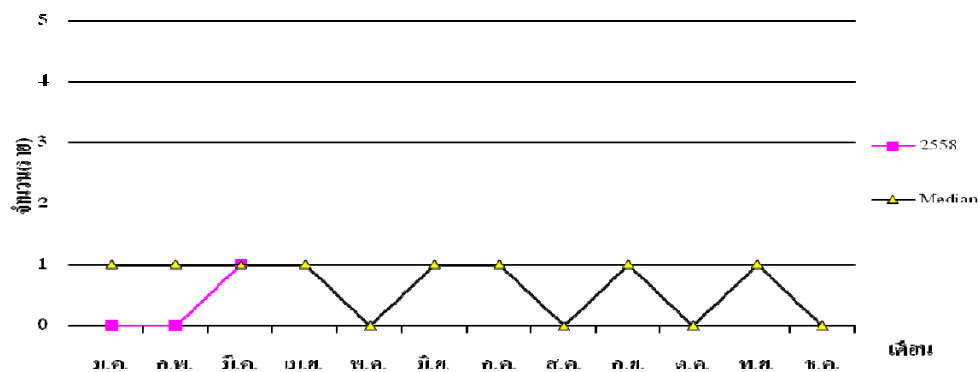
อำเภอกลาง : ตั้งแต่วันที่ 1 มกราคม ถึง 31 พฤษภาคม 2558 มีรายงานผู้ป่วยโรคไข้มาลาเรีย จำนวน 1 ราย คิดเป็นอัตราป่วย 0.01 ต่อพันประชากร ไม่มีรายงานผู้ป่วยโรคมาลาเรีย

##### ลักษณะการกระจาย

พื้นที่เกิดโรค : ตำบลเทพกระษัตรี มีอัตราป่วยสูงสุด อัตราป่วย 0.05 ต่อพันประชากร (1 ราย)

กลุ่มอายุที่พบโรค : กลุ่มอายุที่มีอัตราป่วยสูงสุดคือ กลุ่มอายุ 0-4 ปี อัตราป่วย 0.14 ต่อพันประชากร(จำนวน 1 ราย)

สถานการณ์โรคไข้มาลาเรียในเดือน พฤษภาคม 2558



#### ●\* สถานการณ์โรคไข้หวัดใหญ่

ตั้งแต่วันที่ 1 มกราคม ถึง 31 พฤษภาคม 2558 มีรายงานผู้ป่วยโรคไข้หวัดใหญ่ตามฤดูกาล รวมทั้งสิ้น 40 ราย คิดเป็นอัตราป่วย 43.58 ต่อแสน ไม่พบผู้ป่วยโรคไข้หวัดใหญ่สายพันธุ์ใหม่ชนิด A (H1N1)

##### ลักษณะการกระจาย

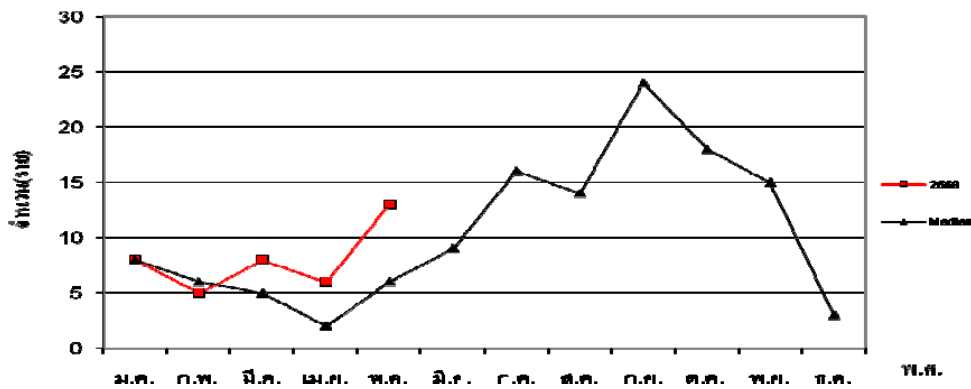
พื้นที่เกิดโรค : ตำบลเทพกระษัตรี มีอัตราป่วยสูงสุด อัตราป่วย 81.82 ต่อแสนประชากร (17 ราย) รองลงมาคือ ตำบลสาธุ อัตราป่วย 51.58 ต่อแสนประชากร (3 ราย) ตำบลปากคลอง อัตราป่วย 47.49 ต่อแสนประชากร (7 ราย)

ตำบลไม้ขาว อัตราป่วย 39.37 ต่อแสนประชากร (5 ราย) ตำบลศรีสุนทร 29.66 ต่อแสนประชากร (6 ราย) ตำบลเชิงทะเล อัตราป่วย 11.42 ต่อแสนประชากร (2 ราย) และ) ตามลำดับ

**กลุ่มอายุที่พบโรค :** กลุ่มอายุที่มีอัตราป่วยสูงสุดคือ 10-14 ปี อัตราป่วย 117.88 ต่อแสนประชากร (จำนวน 7 ราย) รองลงมาคือกลุ่มอายุ 0-4 ปี อัตราป่วย 110.39 ต่อแสนประชากร (จำนวน 8 ราย)กลุ่มอายุ 5-9 ปีขึ้นไป อัตราป่วย 74.09 ต่อแสนประชากร(จำนวน 5 ราย) กลุ่มอายุ 25-34 ปี อัตราป่วย 51.75 ต่อแสน ประชากร(จำนวน 8 ราย) กลุ่มอายุ 65 ปีขึ้นไป อัตราป่วย 47.48 ต่อแสนประชากร(จำนวน 3 ราย) กลุ่มอายุ 55-64 ปี อัตราป่วย 28.05 ต่อแสน ประชากร (จำนวน 2 ราย)กลุ่มอายุ 15-24 ปี อัตราป่วย 22.65 ต่อแสน ประชากร(จำนวน 3 ราย)กลุ่มอายุ 45-54 ปี อัตราป่วย 15.30 ต่อแสน ประชากร(จำนวน 2 ราย) และกลุ่มอายุ 35-44 ปี อัตราป่วย 12.04 ต่อแสน ประชากร(จำนวน 2 ราย) ตามลำดับ

สถานการณ์โรคไข้หวัดใหญ่ในเดือน พฤษภาคม 2558 มีแนวโน้มเพิ่มขึ้น ดังภาพที่ 5

ภาพที่ 5 จำนวนผู้ป่วยโรคไข้หวัดใหญ่อำเภอถลาง จังหวัดภูเก็ต ปี 2558 เปรียบเทียบกับค่ามัธยฐานย้อนหลัง 5 ปี (พ.ศ.2553- 2557)

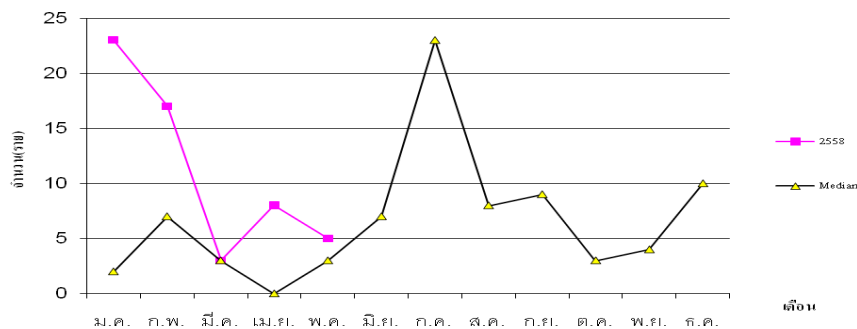


หมายเหตุ โรคไข้หวัดใหญ่ใช้ฐานข้อมูลจากศูนย์ระบาดวิทยาอำเภอถลาง

### ●\*สถานการณ์โรคมือเท้าปาก

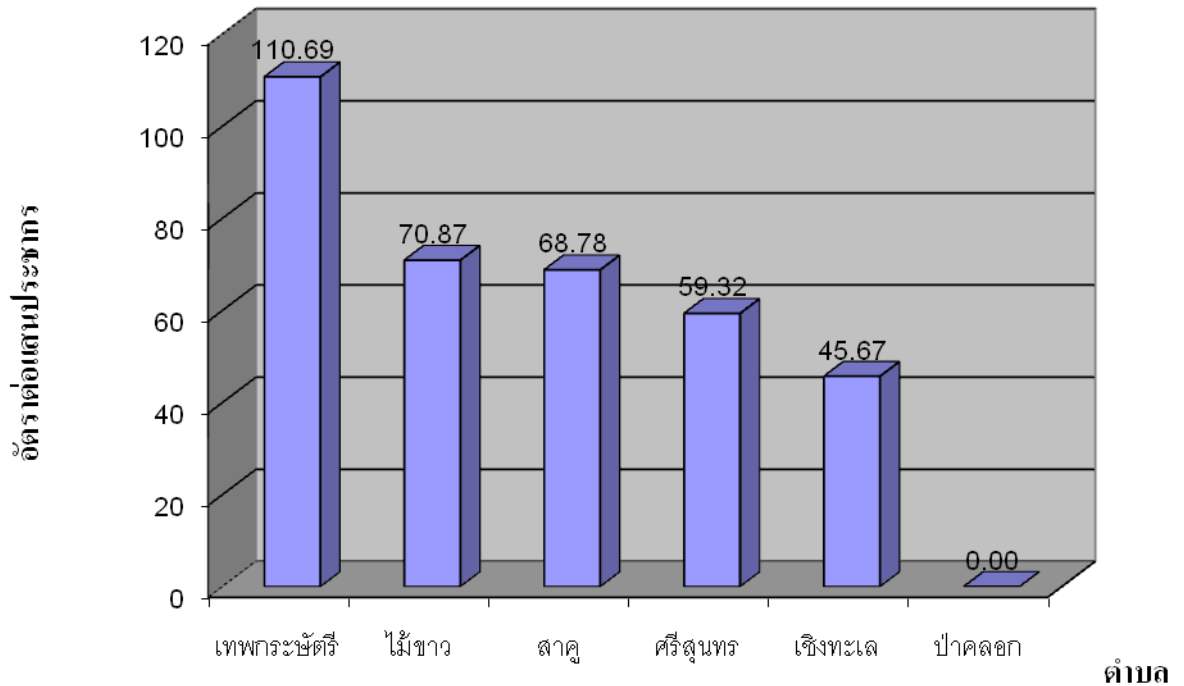
ตั้งแต่วันที่ 1 มกราคม ถึง 31 พฤษภาคม 2558 มีรายงานผู้ป่วยโรคมือเท้าปาก รวมทั้งสิ้น 56 ราย คิดเป็นอัตราป่วย 61.01 ต่อแสนประชากร ไม่พบผู้ป่วยเสียชีวิต

ภาพที่ 6 จำนวนผู้ป่วยโรคมือเท้าปากอำเภอถลาง จำแนกรายเดือน 1 มกราคม- 31 พฤษภาคม 2558 เปรียบเทียบกับค่ามัธยฐานย้อนหลัง 5 ปี (พ.ศ.2553- 2557)

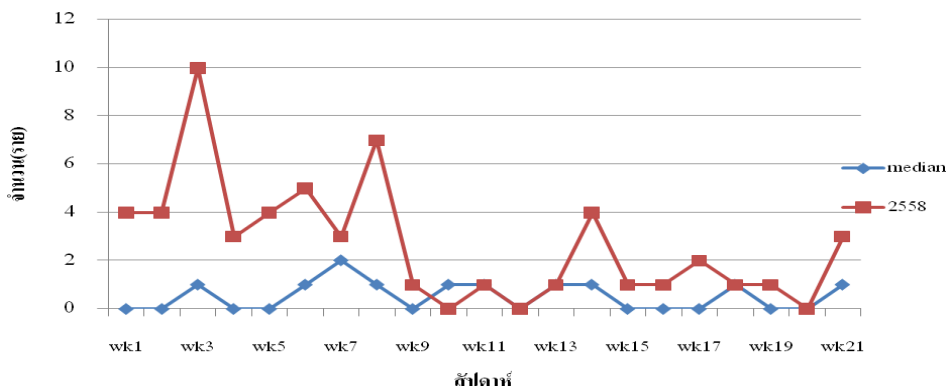


พื้นที่เกิดโรค : อัตราป่วยสูงสุดคือ ตำบลเทพกระษัตรี 110.69 ต่อแสนประชากร ( 23 ราย) รองลงมาคือ ตำบลไม้ขาว อัตราป่วย 70.78 ต่อแสนประชากร (9 ราย) ตำบลสาคร อัตราป่วย 68.78 ต่อแสนประชากร (4 ราย) ตำบลศรีสุนทร 59.32 ต่อแสนประชากร (12 ราย) และตำบลเชิงทะเล อัตราป่วย 45.67 ต่อแสนประชากร (8 ราย) ตามลำดับ

ภาพที่ 7 อัตราป่วยโรคมือเท้าปากต่อแสนประชากรจำแนกรายเดือน 1 มกราคม - 31 พฤษภาคม 2558 อำเภอถลาง จังหวัดภูเก็ต



จากข้อมูลการเฝ้าระวังทางระบาดวิทยาของจังหวัดภูเก็ต รง.506 และ รง.507 ตั้งแต่สัปดาห์ที่ 1 สัปดาห์ที่ 21 มีผู้ป่วยโรคมือเท้าปาก จำนวน 56 ราย คิดเป็นอัตราป่วย 61.01 ต่อแสนประชากร พบจำนวนผู้ป่วยสูงที่สุดคือ ตำบลเทพกระษัตรี 67.38 ต่อแสนประชากร( 14 ราย) รองลงมาคือ ตำบลไม้ขาว 47.25 ต่อแสนประชากร (6 ราย) ตำบลศรีสุนทร 34.60 ต่อแสนประชากร (7 ราย) ตำบลสาคร 34.39 ต่อแสนประชากร (2 ราย) ตำบลเชิงทะเล อัตราป่วย 22.83 ต่อแสนประชากร (4 ราย) ตามลำดับ ไม่มีรายงานผู้ป่วยเสียชีวิต ดังมีรายละเอียดในภาพที่ 9 ภาพที่ 9 จำนวนผู้ป่วยโรคมือเท้าปากจำแนกรายสัปดาห์ ระหว่างสัปดาห์ที่ 1 - 21 อำเภอถลาง ปี 2558



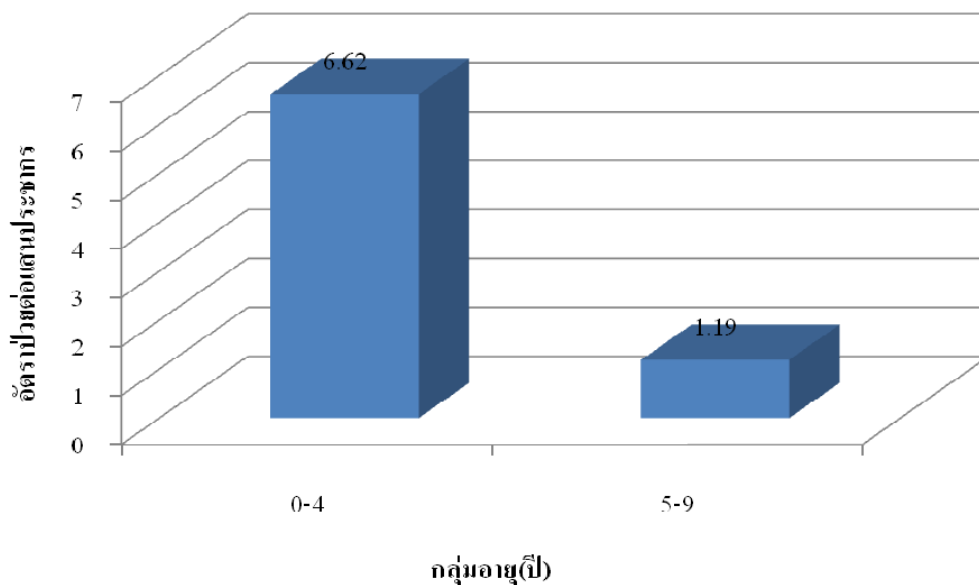


ภาพที่ 10 อัตราป่วยโรคมือเท้าปากจำแนกรายเดือน 1 มกราคม – 31 พฤษภาคม 2558 อำเภอกลาง จังหวัดภูเก็ต

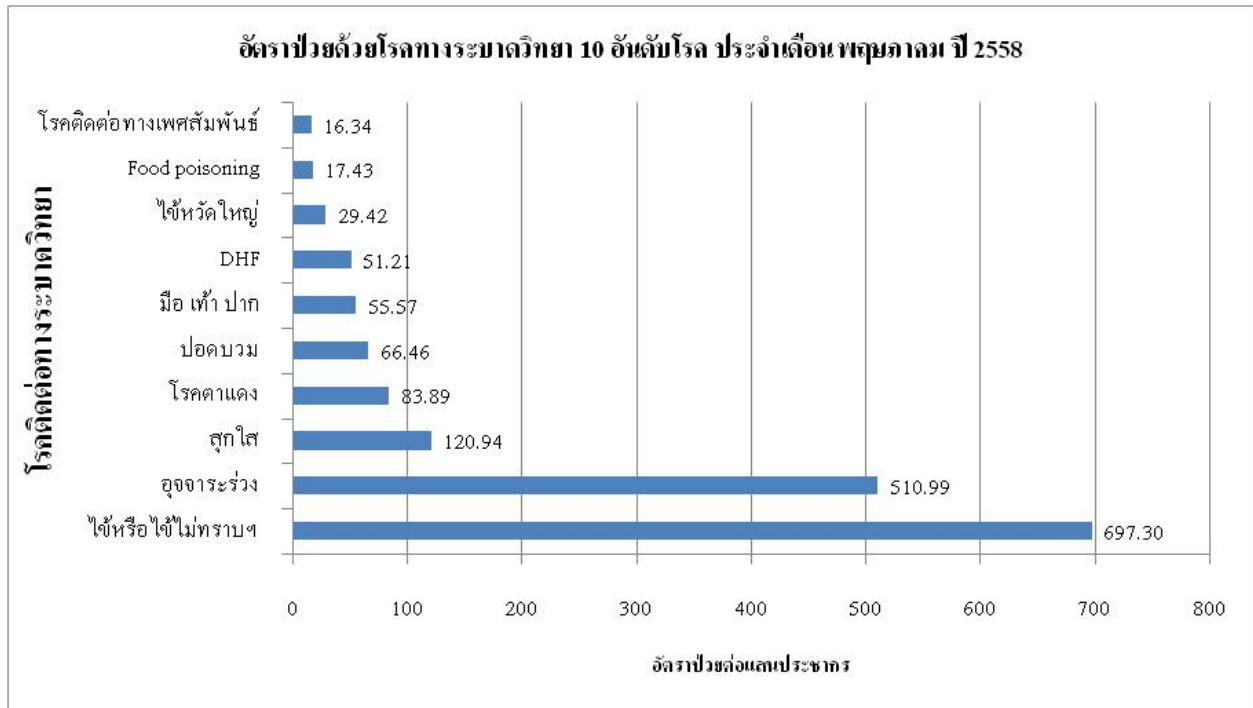
หมู่ที่	เทพฯ	ศรีสุนทร	เชิงทะเล	ป่าคลอก	ไม้ขาว	ตาดี
1	7	3	1		4	2
2		2	2		1	
3	4	1			1	
4	4	4	3			
5			1			2
6	2		1			
7					3	
8	4	2				
9	2					
10						
11						
รวม	23	12	8	0	9	4
อัตราป่วย/แสน	110.69	59.32	45.67	0.00	70.87	68.78
รวมอำเภอ	56					
	61.01					

กลุ่มอายุที่พบโรค : กลุ่มอายุที่มีอัตราป่วยสูงสุดคือกลุ่มอายุ 0-4 ปี อัตราป่วย 6.62 ต่อแสนประชากร(จำนวน 48 ราย) กลุ่มอายุ 5-9 ปี อัตราป่วย 1.19 ต่อแสนประชากร(จำนวน 8 ราย) ตามลำดับ

ภาพที่ 10 อัตราป่วยโรคมือเท้าปากจำแนกกลุ่มอายุ 1 มกราคม - 31 พฤษภาคม 2558 อำเภอกลาง จังหวัดภูเก็ต



## โรคติดต่อที่ต้องเฝ้าระวังประจำเดือน พฤษภาคม



- โรคไข้เลือดออก โดยเฉพาะพื้นที่ ตำบลศรีสุนทร ตำบลปากคลอง และตำบลไม้ขาว

