



# รายงานการเฝ้าระวังทางระบาดวิทยาประจำเดือน

Monthly Epidemiological Surveillance Report

[Http://www.Tecphuket.com](http://www.Tecphuket.com)

Email : Epidthalang@gmail.com

ปีที่ 5 ฉบับที่ 6 : มิถุนายน 2558

Volume 5 Number 6 : June ,2015

ศูนย์ระบาดวิทยาอำเภอกลาง โรงพยาบาลกลาง จังหวัดภูเก็ต

## สารบัญ

- รายงานการเฝ้าระวังทางระบาดวิทยาอำเภอกลาง ประจำเดือน มิถุนายน 2558

รายงานการเฝ้าระวังทางระบาดวิทยาอำเภอกลาง ได้รวบรวมจากบัตรรายงานผู้ป่วย (รง.506, รง.507) ที่โรงพยาบาลกลาง ได้รับรายงานจากสถานบริการสาธารณสุขในอำเภอกลางประจำปี 2558 (ระหว่างวันที่ 1 มกราคม – 30 มิถุนายน 2558) จำนวน 2,823 บัตร

### ♣ การรับส่งบัตรรายงาน 506

ตารางที่ 1 จำนวนบัตรรายงาน 506,507 และความทันเวลา จำแนกตามสถานบริการ อำเภอกลาง จังหวัดภูเก็ต

สถานบริการ	จำนวนบัตรรายงาน 506 (1 – 30 มิ.ย.58)					จำนวนบัตรรายงาน 506 (1 ม.ค. – 30 มิ.ย.58)				
	ทันเวลา	ร้อยละ	ไม่ทันเวลา	ร้อยละ	รวม	ทันเวลา	ร้อยละ	ไม่ทันเวลา	ร้อยละ	รวม
1. โรงพยาบาลกลาง	481	79.11	127	20.89	608	2,239	87.22	328	12.78	2,567
2. รพ.สต.ศรีสุนทร	0	0.00	3	100	3	5	19.23	21	80.77	26
3. รพ.สต.บ้านท่าหิน	14	87.50	2	12.50	16	46	90.20	5	9.80	51
4. รพ.สต.เชิงทะเล	3	50.00	3	50.00	6	21	67.74	10	32.26	31
5. รพ.สต.บ้านบางเทา	2	40.00	3	60.00	5	11	64.71	6	35.29	17
6. รพ.สต.ป่าคลอก	0	0.00	1	100	1	5	55.56	4	44.44	9
7. รพ.สต.บ้านพารา	38	77.55	11	22.45	49	43	78.18	12	21.82	55
8. รพ.สต.บ้านเกาะนาคา	0	0.00	2	100	2	0	0.00	3	100.00	3
9. รพ.สต.ไม้ขาว	0	0.00	12	100	12	0	0.00	22	100.00	22
10. รพ.สต.บ้านไม้ขาว	1	11.11	8	88.89	9	4	20.00	16	80.00	20
11. รพ.สต.สาธุ	0	0.00	5	100	5	0	0.00	18	100.00	18
12. ศสช.เทพกระษัตรี	0	0.00	1	100	1	1	25.00	3	75.00	4
13. ศสช.มุดคอกขาว	0	0.00	3	100	3	1	12.50	7	87.50	8
<b>รวม</b>	<b>539</b>	<b>75.17</b>	<b>181</b>	<b>25.24</b>	<b>717</b>	<b>2375</b>	<b>84.13</b>	<b>455</b>	<b>16.12</b>	<b>2,823</b>

ที่มา : รง.506 และ รง.507 ศูนย์ระบาดวิทยาอำเภอกลาง จังหวัดภูเก็ต

**ความครอบคลุมของสถานบริการระดับอำเภอ**

สถานบริการที่ไม่มีรายงานผู้ป่วย 506 จำนวน - แห่ง

สรุปความทันเวลาของบัตรรายงาน 506 ระดับศูนย์ระดับอำเภอกลาง ความทันเวลาเท่ากับร้อยละ 84.13

สรุปความทันเวลาของบัตรรายงาน 506 โรงพยาบาลกลาง ความทันเวลา ร้อยละ 87.22

**๑\*10 อันดับโรคที่มีอัตราป่วยสูงสุด**

โรคที่ต้องเฝ้าระวังที่มีอัตราป่วยต่อแสนประชากร 10 อันดับแรกของอำเภอกลาง จังหวัดภูเก็ต ได้แก่ ไข้ไม่ทราบสาเหตุ , อุจจาระร่วง ,ตาแดง/ตาอักเสบ, สุกใส ,ปอดบวม, มือเท้าปาก, ไข้เลือดออก ,อาหารเป็นพิษ ,ไข้หวัดใหญ่ ,และโรคติดต่อทางเพศสัมพันธ์ ตามลำดับ รายละเอียด ดังตารางที่ 1

ตารางที่ 1 จำนวนและอัตราป่วยด้วยโรคที่ต้องเฝ้าระวัง 10 อันดับแรก ของจังหวัดอำเภอกลาง จังหวัดภูเก็ต ตั้งแต่วันที่ 1 มกราคม - 30 มิถุนายน 2558

โรค	1.เทพกระษัตรี		2.ศรีสุนทร		3.เชิงทะเล		4.ป่าคลอก		5.ไม้ขาว		6.สาธุ		8.อำเภอกลาง	
	จำนวน	อัตรา/แสน	จำนวน	อัตรา/แสน	จำนวน	อัตรา/แสน	จำนวน	อัตรา/แสน	จำนวน	อัตรา/แสน	จำนวน	อัตรา/แสน	จำนวน	อัตรา/แสน
ไข้หรือไข้ไม่ทราบสาเหตุ	304	1,463.09	271	1,339.59	128	730.68	136	922.60	158	1,244.19	82	1,409.90	1079	1,175.61
อุจจาระร่วง	213	1,025.12	213	1,052.89	125	713.55	114	773.35	133	1,047.33	72	1,237.96	870	947.90
โรคตาแดง	39	187.70	41	202.67	19	108.46	17	115.32	17	133.87	9	154.75	142	154.71
สุกใส	31	149.20	26	128.52	30	171.25	24	162.81	16	125.99	14	240.72	141	153.62
ปอดบวม	28	134.76	16	79.09	15	85.63	15	101.76	17	133.87	14	240.72	105	114.40
Hand ,Foot and mouth disease (HFM)	28	134.76	17	84.03	8	45.67	0	0.00	14	110.24	4	68.78	71	77.36
กลุ่มโรคไข้เลือดออก	15	72.19	20	98.86	5	28.54	14	94.97	10	78.75	3	51.58	67	73.00
Food poisoning	14	67.38	18	88.98	14	79.92	6	40.70	10	78.75	5	85.97	67	73.00
ไข้หวัดใหญ่	21	101.07	9	44.49	5	28.54	11	74.62	8	63.00	4	68.78	58	63.19
โรคติดต่อทางเพศสัมพันธ์	4	19.25	11	54.37	6	34.25	3	20.35	5	39.37	1	17.19	30	32.69

ที่มา : รง.506 และ รง.507 ศูนย์ระดับอำเภอกลาง จังหวัดภูเก็ต

## ๒ สถานการณ์โรคที่สำคัญเดือน มิถุนายน 2558

### ๑\* สถานการณ์โรคอุจจาระร่วงเฉียบพลัน

จากข้อมูลการเฝ้าระวังทางระบาดวิทยาของจังหวัดภูเก็ต รง.506 และ รง.507 ตั้งแต่สัปดาห์ที่ 1 สัปดาห์ที่ 25 มีผู้ป่วยโรคอุจจาระร่วงเฉียบพลัน จำนวน 794 ราย คิดเป็นอัตราป่วย 865.09 ต่อแสนประชากร ไม่มีรายงานผู้ป่วยเสียชีวิต

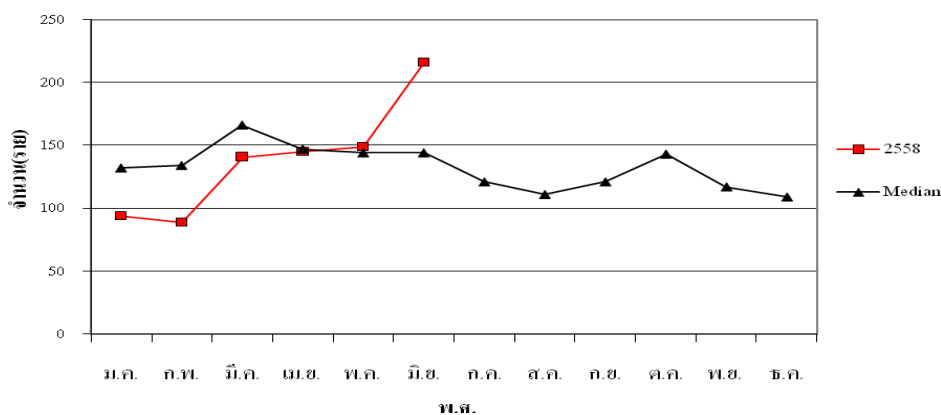
#### ลักษณะการกระจาย

**พื้นที่เกิดโรค :** ตั้งแต่สัปดาห์ที่ 1 – สัปดาห์ที่ 25 พบว่าตำบลลาภู อัตราป่วย 842.50 ต่อแสน ( 49 ราย) รองลงมา ตำบลไม้ขาว มีอัตราป่วยสูงสุด 795.34 ต่อแสนประชากร (101 ราย) ตำบลศรีสุนทร อัตราป่วย 790.90 ต่อแสนประชากร (160 ราย) ตำบลเทพกระษัตรี อัตราป่วย 717.10 ต่อแสนประชากร (149 ราย) ตำบลเชิงทะเล อัตราป่วย 519.47 ต่อแสนประชากร (91 ราย) และตำบลป่าคลอก อัตราป่วย 386.68 ต่อแสนประชากร (57 ราย) ตามลำดับ

**กลุ่มอายุที่พบโรค :** ตั้งแต่ 1 มกราคม -30 มิถุนายน 2558 พบว่าอัตราป่วยสูงสุดกลุ่มอายุ 0-4 ปี อัตราป่วย 2,263.01 ต่อแสน(164 ราย) รองลงมา กลุ่มอายุ 25-34 ปี อัตราป่วย 1,313.15 ต่อแสนประชากร(203 ราย) กลุ่มอายุ 15-24 ปี คิดเป็นอัตรา 1,117.23 ต่อแสน (148 ราย)กลุ่มอายุ 65 ปีขึ้นไป อัตราป่วย 743.79 ต่อแสน (47 ราย) กลุ่มอายุ 5-9 อัตราป่วย 711.22 ต่อแสน (47 ราย) กลุ่มอายุ 35-44 ปี อัตราป่วย 553.65 ต่อแสนประชากร( 92 ราย) กลุ่มอายุ 10-14 ปี อัตราป่วย 538.90 ต่อแสนประชากร(32 ราย)กลุ่มอายุ 45-54 ปี อัตราป่วย 504.78 ต่อแสนประชากร(66 ราย) กลุ่มอายุ 55-64 ปี อัตราป่วย 476.79 ต่อแสนประชากร(34 ราย) และพบอัตราป่วยน้อยที่สุดใน ตามลำดับ

ขณะนี้ ยังคงพบผู้ป่วยอย่างต่อเนื่องในทุกพื้นที่ ซึ่งเมื่อเปรียบเทียบกับค่ามัธยฐาน 5 ปี ย้อนหลัง (พ.ศ. 2553-2557) พบว่า จำนวนผู้ป่วยต่ำกว่าค่ามัธยฐาน ดังภาพที่ 1

ภาพที่ 1 จำนวนผู้ป่วยโรคอุจจาระร่วงเฉียบพลันจำแนกรายเดือน อำเภอถลาง เดือน มิถุนายน 2558



### ๑\* สถานการณ์โรคไข้เลือดออก

จากข้อมูลการเฝ้าระวังทางระบาดวิทยาของจังหวัดภูเก็ต รง.506 และ รง.507 ตั้งแต่วันที่ 1 มกราคม – 30 มิถุนายน 2558 มีจำนวนผู้ป่วยที่ยืนยันการวินิจฉัยแล้ว จำนวน 181 ราย (DHF=123 ราย, DSS=1 ราย, DF=57 ราย) คิดเป็นอัตราป่วย 48.77 ต่อแสน อำเภอถลาง อัตราป่วยสูงสุด จำนวน 67 ราย (DHF=45 ราย , DSS=0 ราย, DF=22 ราย)

คิดเป็น อัตราป่วย 73.00 ต่อแสนประชากร รองลงมาคือ อำเภอเมือง จำนวน 93 ราย ราย (DHF=62 ราย, DSS=0 ราย, DF=30 ราย) คิดเป็นอัตราป่วย 40.89 ต่อแสนประชากร และอำเภอกะทู้ จำนวน 21 ราย (DHF=16 ราย , DSS=1 ราย, DF=5 ราย) คิดเป็นอัตราป่วย 40.43 ต่อแสนประชากร ยังไม่มีผู้ป่วยเสียชีวิต

**อำเภอถลาง มีอัตราป่วยสูงเป็นอันดับที่ 1 ของจังหวัดภูเก็ต**

จากข้อมูลการเฝ้าระวังทางระบาดวิทยาของ ศูนย์ระบาดอำเภอถลาง และจังหวัดภูเก็ต รง.506 และ รง. 507 ตั้งแต่วันที่ 1 มกราคม – 30 มิถุนายน 2558 มีจำนวนผู้ป่วยที่ขึ้นรับการวินิจฉัยแล้ว จำนวน 67 ราย คิดเป็น อัตราป่วย 73.00 ต่อแสนประชากร พบอัตราป่วยสูงที่สุดคือตำบลศรีสุนทร จำนวน 20 ราย คิดเป็นอัตราป่วย 98.86 ต่อแสนประชากร รองลงมาคือ ตำบลป่าคลอก จำนวน 14 ราย คิดเป็นอัตราป่วย 94.97 ต่อแสนประชากร ตำบลไม้ขาว จำนวน 10 ราย คิดเป็นอัตราป่วย 78.75 ต่อแสนประชากร ตำบลเทพกระษัตรี จำนวน 15 ราย คิดเป็นอัตราป่วย 72.19 ต่อแสนประชากร ตำบลสาธุ จำนวน 3 ราย คิดเป็นอัตราป่วย 51.58 ต่อแสนประชากร และตำบลเชิงทะเล จำนวน 5 ราย คิดเป็นอัตราป่วย 28.54 ต่อแสนประชากร ตามลำดับ ไม่มีรายงานผู้ป่วยเสียชีวิต

**ลักษณะการกระจาย**

ตำบลศรีสุนทร จำนวน 20 ราย คิดเป็นอัตราป่วย 98.86 ต่อแสนประชากร รองลงมาคือ ตำบลป่าคลอก จำนวน 14 ราย คิดเป็นอัตราป่วย 94.97 ต่อแสนประชากร ตำบลไม้ขาว จำนวน 10 ราย คิดเป็นอัตราป่วย 78.75 ต่อแสนประชากร ตำบลเทพกระษัตรี จำนวน 15 ราย คิดเป็นอัตราป่วย 72.19 ต่อแสนประชากร ตำบลสาธุ จำนวน 3 ราย คิดเป็นอัตราป่วย 51.58 ต่อแสนประชากร และตำบลเชิงทะเล จำนวน 5 ราย คิดเป็นอัตราป่วย 28.54 ต่อแสนประชากร ตามลำดับ ไม่มีรายงานผู้ป่วยเสียชีวิต

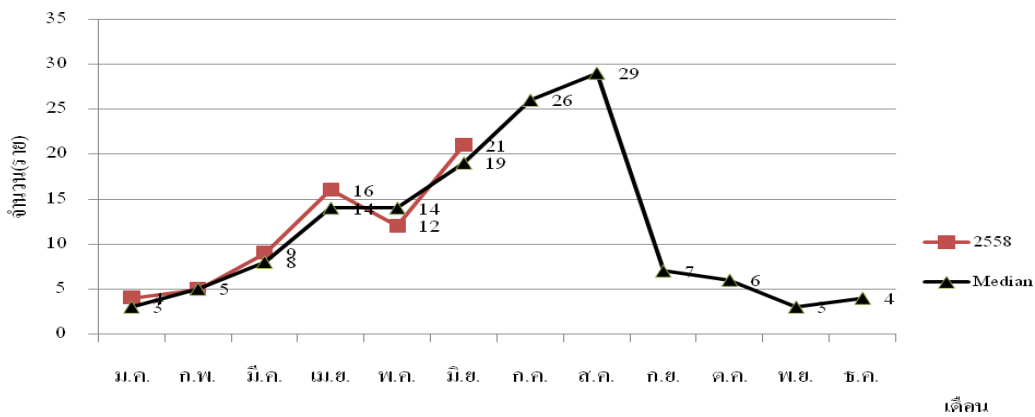
**ภาพที่ 2 ตารางผู้ป่วยโรคไข้เลือดออก อำเภอถลาง จำแนกรายตำบล เดือน มกราคม – มิถุนายน 2558**

หมู่ที่	เทพกระษัตรี	ศรีสุนทร	เชิงทะเล	ป่าคลอก	ไม้ขาว	สาธุ
1	1	4	1	4		1
2		3		4	3	1
3	2	2		2		1
4	5	3	1	1	2	
5	2	1	3			
6		2		1	1	
7					4	
8	2	5		1		
9	3			1		
10						
11						
รวม	15	20	5	14	10	3
อัตราป่วย/แสน	72.97	104.03	28.48	97.44	78.15	52.22
รวมอำเภอ	67					
อัตราป่วย/แสน	73.00					

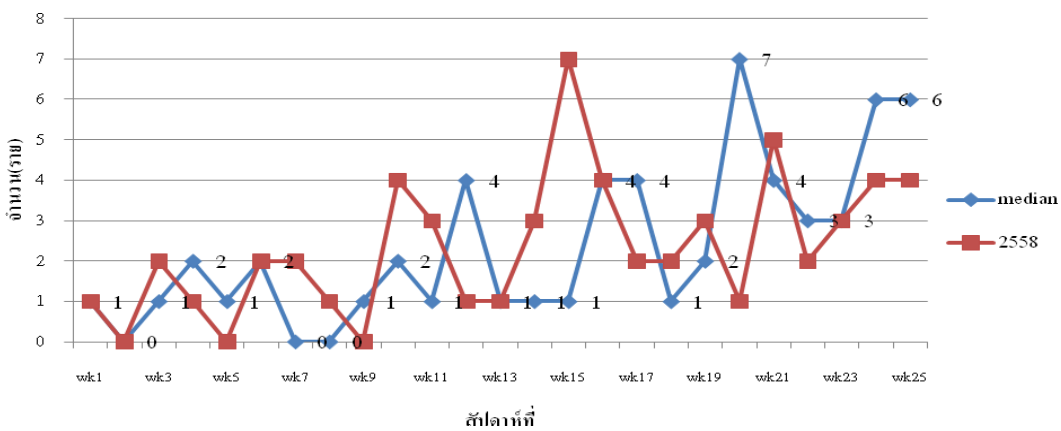
**กลุ่มอายุที่พบโรค :** พบมากที่สุดในกลุ่มกลุ่มอายุ 15-24 ปี อัตราป่วย 181.17 ต่อแสนประชากร(24 ราย) รองลงมาคือ กลุ่มอายุ 10-14 ปี อัตราป่วย 168.41 ต่อแสนประชากร(10 ราย) กลุ่มอายุ 25-34 ปี อัตราป่วย 103.50 ต่อแสนประชากร ( 16 ราย) กลุ่มอายุ 0-4 ปี อัตราป่วย 55.20 ต่อแสนประชากร(4 ราย) กลุ่มอายุ 5-9 ปี อัตราป่วย 44.45 ต่อแสนประชากร ( 3 ราย) กลุ่มอายุ 55-64 ปี อัตราป่วย 42.07 ต่อแสนประชากร ( 3 ราย) กลุ่มอายุ 65 ปีขึ้นไป อัตราป่วย 31.65 ต่อแสนประชากร ( 2 ราย) กลุ่มอายุ 45-54 ปี อัตราป่วย 22.94 ต่อแสนประชากร ( 3 ราย) และกลุ่มอายุ 35-44 ปี อัตราป่วย 12.04 ต่อแสนประชากร ( 2 ราย) ตามลำดับ

ขณะนี้ ยังคงพบผู้ป่วยอย่างต่อเนื่องในทุกพื้นที่ ซึ่งเมื่อเปรียบเทียบกับค่ามัธยฐาน 5 ปี ย้อนหลัง (พ.ศ. 2553-2557) พบว่า จำนวนผู้ป่วยสูงกว่าค่ามัธยฐานและมีแนวโน้มลดลง ดังภาพที่ 4

**ภาพที่ 3** จำนวนผู้ป่วยโรคไข้เลือดออกอำเภอถลาง จังหวัดภูเก็ต ปี 2558 เปรียบเทียบกับค่ามัธยฐานย้อนหลัง 5 ปี (พ.ศ. 2553-2557)



**ภาพที่ 4** จำนวนผู้ป่วยโรคไข้เลือดออกอำเภอถลาง จำแนกรายสัปดาห์ สัปดาห์ที่ 1-25 ปี 2558 เปรียบเทียบกับค่ามัธยฐานย้อนหลัง 5 ปี (พ.ศ.2553-2557)



อำเภอถลางมีการสำรวจค่าดัชนีลูกน้ำยุงลายทุกเดือน เพื่อวิเคราะห์และดูแนวโน้มลดลงและความเสี่ยงในการเกิดการระบาดของในแต่พื้นที่

## ข้อเสนอแนะ

1. ต้องดำเนินการรณรงค์อย่างต่อเนื่อง โดยขอความร่วมมือกับทุกหน่วยงานเร่งรัดการกำจัดแหล่งเพาะพันธุ์ลูกน้ำยุงลาย
2. ให้ดำเนินการสำรวจค่าดัชนีความชุกชุมของลูกน้ำยุงลายในชุมชน ซึ่งค่าดัชนีความชุกชุมของลูกน้ำยุงลายในชุมชนจะเป็นข้อมูลใช้ในการกำกับ ติดตาม และวางแผนดำเนินการป้องกันและควบคุมโรคไข้เลือดออกในชุมชนได้อย่างมีประสิทธิภาพยิ่งขึ้น

## ●\* สถานการณ์โรคมาลาเรีย

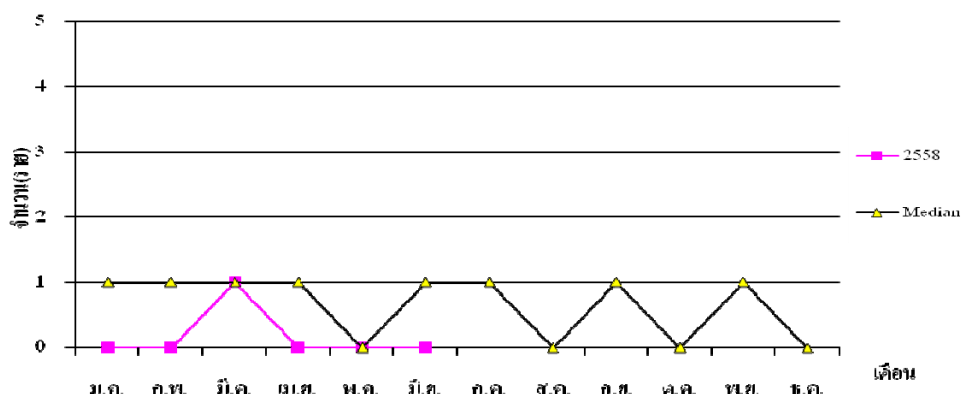
อำเภอถลาง : ตั้งแต่วันที่ 1 มกราคม ถึง 30 มิถุนายน 2558 มีรายงานผู้ป่วยโรคไข้มาลาเรีย จำนวน 1 ราย คิดเป็นอัตราป่วย 0.01 ต่อพันประชากร ไม่มีรายงานผู้ป่วยโรคมาลาเรีย

### ลักษณะการกระจาย

พื้นที่เกิดโรค : ตำบลเทพกระษัตรี มีอัตราป่วยสูงสุด อัตราป่วย 0.05 ต่อพันประชากร (1 ราย)

กลุ่มอายุที่พบโรค : กลุ่มอายุที่มีอัตราป่วยสูงสุดคือ กลุ่มอายุ 0-4 ปี อัตราป่วย 0.14 ต่อพันประชากร (จำนวน 1 ราย)

สถานการณ์โรคไข้มาลาเรียในเดือน มิถุนายน 2558



## ●\* สถานการณ์โรคไข้หวัดใหญ่

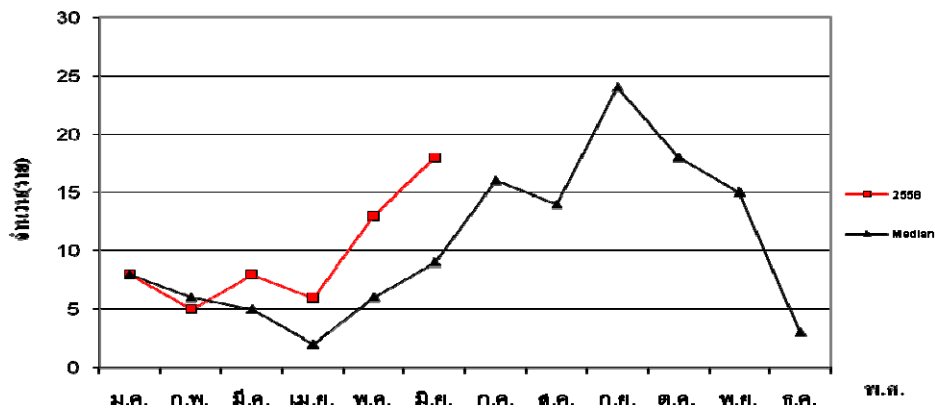
ตั้งแต่วันที่ 1 มกราคม ถึง 30 มิถุนายน 2558 มีรายงานผู้ป่วยโรคไข้หวัดใหญ่ตามฤดูกาล รวมทั้งสิ้น 58 ราย คิดเป็นอัตราป่วย 63.19 ต่อแสน ไม่พบผู้ป่วยโรคไข้หวัดใหญ่สายพันธุ์ใหม่ชนิด A (H1N1)

### ลักษณะการกระจาย

พื้นที่เกิดโรค : ตำบลเทพกระษัตรี มีอัตราป่วยสูงสุด อัตราป่วย 101.07 ต่อแสนประชากร (21 ราย) รองลงมาคือ ตำบลปากคลอง อัตราป่วย 81.41 ต่อแสนประชากร ( 12 ราย) ตำบลสาธุ อัตราป่วย 68.78 ต่อแสนประชากร (4 ราย) ตำบลไม้ขาว อัตราป่วย 55.12 ต่อแสนประชากร (7 ราย) ตำบลศรีสุนทร 44.49 ต่อแสนประชากร (9 ราย) และตำบลเชิงทะเล อัตราป่วย 28.54 ต่อแสนประชากร (5 ราย) และ) ตามลำดับ

**กลุ่มอายุที่พบโรค :** กลุ่มอายุที่มีอัตราป่วยสูงสุดคือ 10-14 ปี อัตราป่วย 168.41 ต่อแสนประชากร (จำนวน 10 ราย) รองลงมาคือกลุ่มอายุ 0-4 ปี อัตราป่วย 165.59 ต่อแสนประชากร (จำนวน 12 ราย) กลุ่มอายุ 5-9 ปีขึ้นไป อัตราป่วย 162.99 ต่อแสนประชากร (จำนวน 11 ราย) กลุ่มอายุ 25-34 ปี อัตราป่วย 58.22 ต่อแสน ประชากร (จำนวน 9 ราย) กลุ่มอายุ 65 ปีขึ้นไป อัตราป่วย 47.48 ต่อแสนประชากร (จำนวน 3 ราย) กลุ่มอายุ 15-24 ปี อัตราป่วย 45.29 ต่อแสน ประชากร (จำนวน 6 ราย) กลุ่มอายุ 55-64 ปี อัตราป่วย 28.05 ต่อแสน ประชากร (จำนวน 2 ราย) กลุ่มอายุ 35-44 ปี อัตราป่วย 18.05 ต่อแสน ประชากร (จำนวน 3 ราย) และกลุ่มอายุ 45-54 ปี อัตราป่วย 15.30 ต่อแสน ประชากร (จำนวน 2 ราย) ตามลำดับ

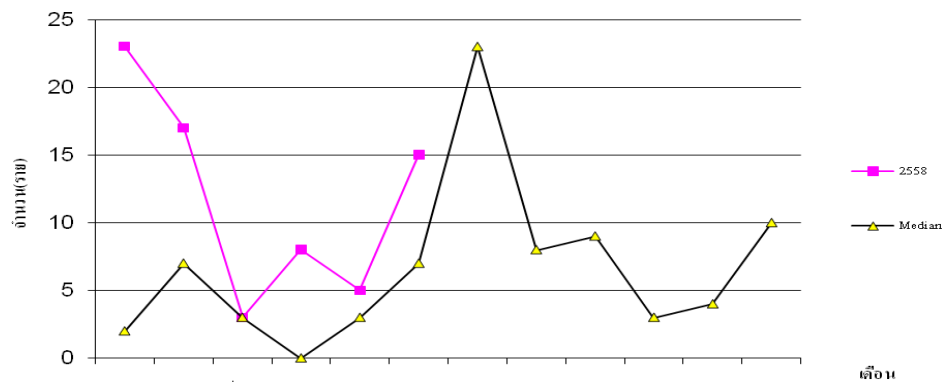
สถานการณ์โรคไข้หวัดใหญ่ในเดือน มิถุนายน 2558 มีแนวโน้มเพิ่มขึ้น ดังภาพที่ 5 ภาพที่ 5 จำนวนผู้ป่วยโรคไข้หวัดใหญ่อำเภอถลาง จังหวัดภูเก็ต ปี 2558 เปรียบเทียบกับค่ามัธยฐานย้อนหลัง 5 ปี (พ.ศ.2553- 2557)



### \* สถานการณ์โรคมือเท้าปาก

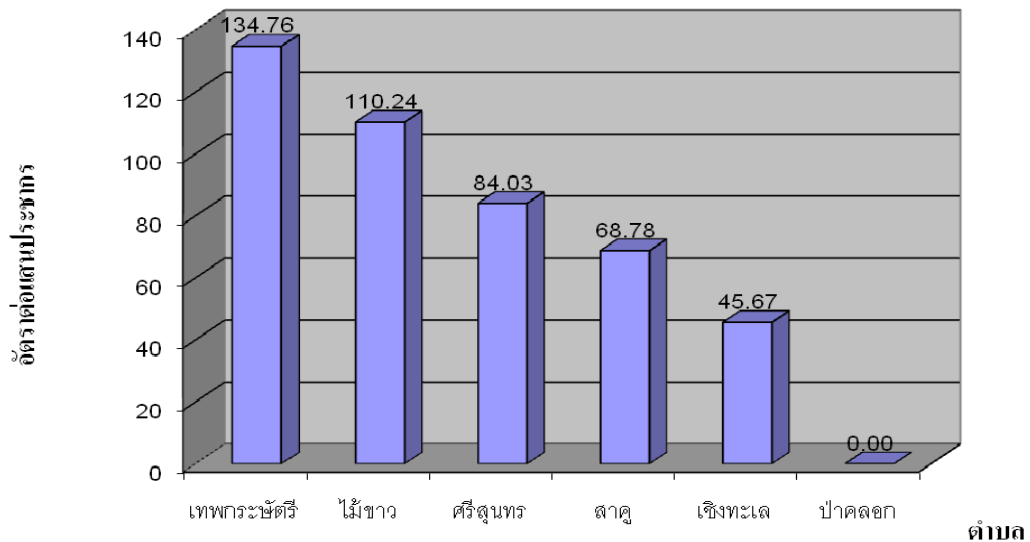
ตั้งแต่วันที่ 1 มกราคม ถึง 30 มิถุนายน 2558 มีรายงานผู้ป่วยโรคมือเท้าปาก รวมทั้งสิ้น 71 ราย คิดเป็นอัตราป่วย 77.36 ต่อแสนประชากร ไม่พบผู้ป่วยเสียชีวิต

ภาพที่ 6 จำนวนผู้ป่วยโรคมือเท้าปากอำเภอถลาง จำแนกรายเดือน 1 มกราคม- 30 มิถุนายน 2558 เปรียบเทียบกับค่ามัธยฐานย้อนหลัง 5 ปี (พ.ศ.2553- 2557)

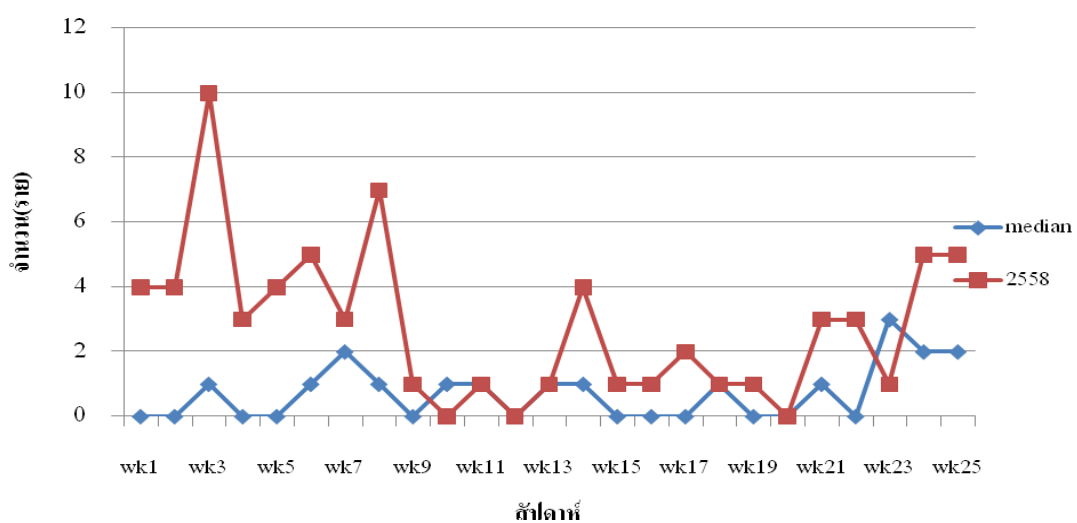


**พื้นที่เกิดโรค :** อัตราป่วยสูงสุดคือ ตำบลเทพกระษัตรี 134.76 ต่อแสนประชากร ( 28 ราย) รองลงมาคือ ตำบลไม้ขาว อัตราป่วย 110.24 ต่อแสนประชากร (149 ราย) ตำบลศรีสุนทร 84.03 ต่อแสนประชากร (17 ราย) ตำบลสาธุ อัตราป่วย 68.78 ต่อแสนประชากร (4 ราย) และตำบลเชิงทะเล อัตราป่วย 45.67 ต่อแสนประชากร (8 ราย) ตามลำดับ

**ภาพที่ 7** อัตราป่วยโรคมือเท้าปากต่อแสนประชากรจำแนกรายเดือน 1 มกราคม - 30 มิถุนายน 2558 อำเภอถลาง จังหวัดภูเก็ต



จากข้อมูลการเฝ้าระวังทางระบาดวิทยาของจังหวัดภูเก็ต รง.506 และ รง.507 ตั้งแต่สัปดาห์ที่ 1 สัปดาห์ที่ 25 มีผู้ป่วยโรคมือเท้าปาก จำนวน 56 ราย คิดเป็นอัตราป่วย 61.01 ต่อแสนประชากร พบจำนวนผู้ป่วยสูงที่สุดคือ ตำบลเทพกระษัตรี 67.38 ต่อแสนประชากร ( 14 ราย) รองลงมาคือ ตำบลไม้ขาว 47.25 ต่อแสนประชากร (6 ราย) ตำบลศรีสุนทร 34.60 ต่อแสนประชากร (7 ราย) ตำบลสาธุ 34.39 ต่อแสนประชากร (2 ราย) ตำบลเชิงทะเล อัตราป่วย 22.83 ต่อแสนประชากร (4 ราย) ตามลำดับ ไม่มีรายงานผู้ป่วยเสียชีวิต ดังมีรายละเอียดในภาพที่ 9 **ภาพที่ 9** จำนวนผู้ป่วยโรคมือเท้าปากจำแนกรายสัปดาห์ ระหว่างสัปดาห์ที่ 1 - 25 อำเภอถลาง ปี 2558



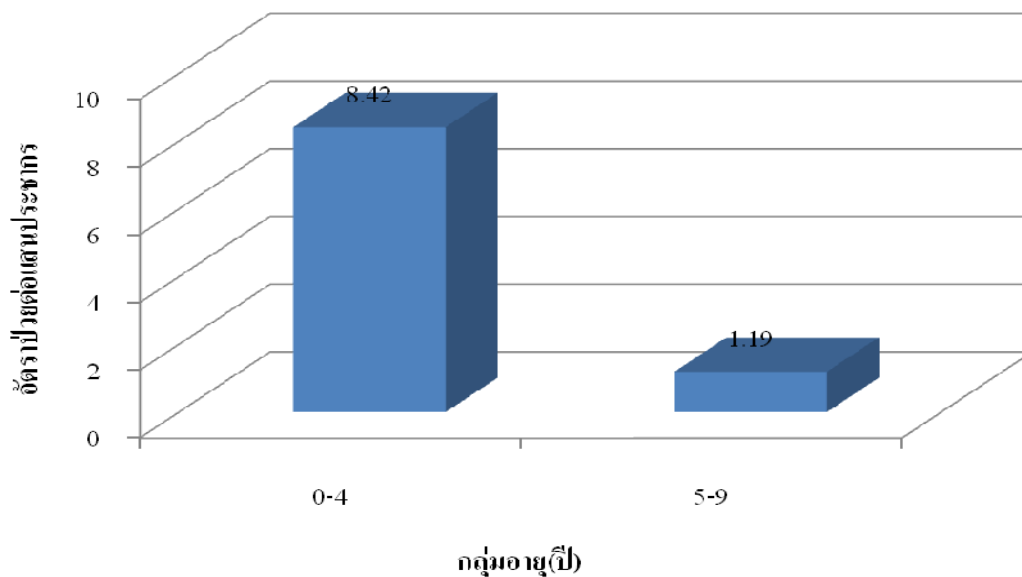


ภาพที่ 10 อัตราป่วยโรคมือเท้าปากจำแนกรายเดือน 1 มกราคม – 30 มิถุนายน 2558 อำเภอดกลาง จังหวัดภูเก็ต

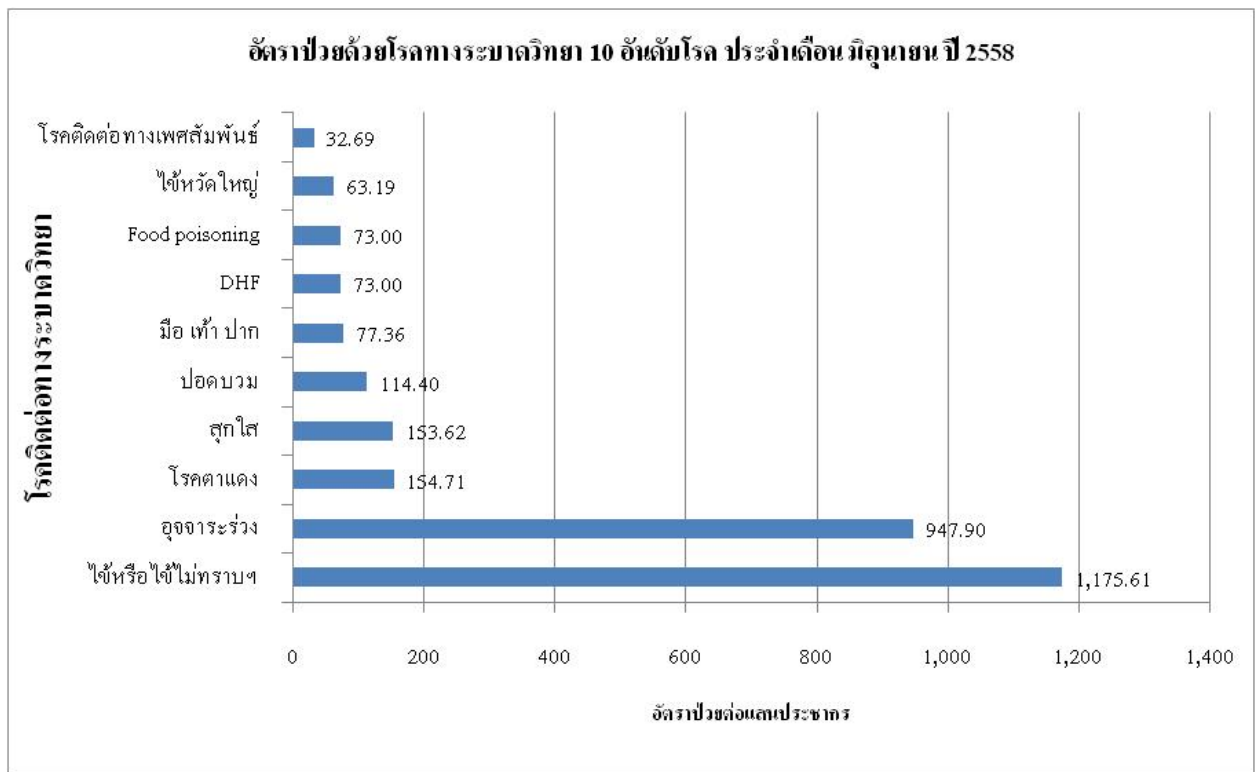
หมู่ที่	เทพฯ	ศรีสุนทร	เชิงทะเล	ป่าคลอก	ไม้ขาว	ถาดู
1	8	6	1		8	2
2		2	2		1	
3	5	1			1	
4	4	4	3			
5		1	1		1	2
6	2		1			
7	1	1			3	
8	5	2				
9	2					
10	1					
11						
รวม	28	17	8	0	14	4
อัตราป่วย/แสน	134.76	84.03	45.67	0.00	110.24	68.78
รวมอำเภอ	71					
	77.36					

กลุ่มอายุที่พบโรค : กลุ่มอายุที่มีอัตราป่วยสูงสุดคือกลุ่มอายุ 0-4 ปี อัตราป่วย 6.62 ต่อแสนประชากร(จำนวน 48 ราย) กลุ่มอายุ 5-9 ปี อัตราป่วย 1.19 ต่อแสนประชากร(จำนวน 8 ราย) ตามลำดับ

ภาพที่ 10 อัตราป่วยโรคมือเท้าปากจำแนกกลุ่มอายุ 1 มกราคม - 30 มิถุนายน 2558 อำเภอดกลาง จังหวัดภูเก็ต



## โรคติดต่อที่ต้องเฝ้าระวังประจำเดือน มิถุนายน



- โรคไข้เลือดออก โดยเฉพาะพื้นที่ ตำบลศรีสุนทร ตำบลป่าคลอก และตำบลไม้ขาว

