



# รายงานการเฝ้าระวังทางระบาดวิทยาประจำเดือน

Monthly Epidemiological Surveillance Report

[Http://www.Tecphuket.com](http://www.Tecphuket.com)

Email : Epidthalang@gmail.com

ปีที่ 5 ฉบับที่ 7 : กรกฎาคม 2558

Volume 5 Number 7 : July ,2015

ศูนย์ระบาดวิทยาอำเภอกลาง โรงพยาบาลกลาง จังหวัดภูเก็ต

## สารบัญ

- รายงานการเฝ้าระวังทางระบาดวิทยาอำเภอกลาง ประจำเดือน กรกฎาคม 2558

รายงานการเฝ้าระวังทางระบาดวิทยาอำเภอกลาง ได้รวบรวมจากบัตรรายงานผู้ป่วย (รง.506, รง.507) ที่โรงพยาบาลกลาง ได้รับรายงานจากสถานบริการสาธารณสุขในอำเภอกลางประจำปี 2558 (ระหว่างวันที่ 1 มกราคม – 31 กรกฎาคม 2558) จำนวน 3,586 บัตร

### ♣ การรับส่งบัตรรายงาน 506

ตารางที่ 1 จำนวนบัตรรายงาน 506,507 และความทันเวลา จำแนกตามสถานบริการ อำเภอกลาง จังหวัดภูเก็ต

สถานบริการ	จำนวนบัตรรายงาน 506 (1 – 31 ก.ค.58)					จำนวนบัตรรายงาน 506 (1 ม.ค. – 31 ก.ค.58)				
	ทันเวลา	ร้อยละ	ไม่ทันเวลา	ร้อยละ	รวม	ทันเวลา	ร้อยละ	ไม่ทันเวลา	ร้อยละ	รวม
1. โรงพยาบาลกลาง	640	90.27	69	9.73	709	2,879	87.88	397	12.12	3,276
2. รพ.สต.ศรีสุนทร	0	0.00	5	100	5	5	16.13	26	83.87	31
3. รพ.สต.บ้านท่าหนัก	9	64.29	5	35.71	14	55	84.62	10	15.38	65
4. รพ.สต.เชิงทะเล	0	0.00	8	100	8	21	53.85	18	46.15	39
5. รพ.สต.บ้านบางเทา	3	75.00	1	25.00	4	14	66.67	7	33.33	21
6. รพ.สต.ป่าคลอก	0	0.00	5	100	5	5	35.71	9	64.29	14
7. รพ.สต.บ้านพารา	0	0.00	2	100	2	43	75.44	14	24.56	57
8. รพ.สต.บ้านเกาะนาคา	0	0.00	1	100	1	0	0.00	4	100	4
9. รพ.สต.ไม้ขาว	2	50.00	2	50.00	4	2	7.69	24	92.31	26
10. รพ.สต.บ้านไม้ขาว	0	0.00	1	100	1	4	19.05	17	80.95	21
11. รพ.สต.สาธุ	0	0.00	4	100	4	0	0.00	22	100	22
12. ศสช.เทพกระษัตรี	0	0.00	6	100	6	1	10.00	9	90.00	10
13. ศสช.มุดคอกขาว	0	0.00	4	100	4	1	8.33	11	91.67	12
รวม	654	85.27	113	14.73	767	3,029	84.47	568	15.84	3,586

ที่มา : รง.506 และ รง.507 ศูนย์ระบาดวิทยาอำเภอกลาง จังหวัดภูเก็ต

**ความครอบคลุมของสถานบริการระดับอำเภอ**

สถานบริการที่ไม่มีรายงานผู้ป่วย 506 จำนวน - แห่ง

สรุปความทันเวลาของบัตรรายงาน 506 ระดับศูนย์ระดับอำเภอกลาง ความทันเวลาเท่ากับร้อยละ 84.47

สรุปความทันเวลาของบัตรรายงาน 506 โรงพยาบาลกลาง ความทันเวลา ร้อยละ 87.88

**๑๐\*10 อันดับโรคที่มีอัตราป่วยสูงสุด**

โรคที่ต้องเฝ้าระวังที่มีอัตราป่วยต่อแสนประชากร 10 อันดับแรกของอำเภอกลาง จังหวัดภูเก็ต ได้แก่ ไข้ไม่ทราบสาเหตุ , อุจจาระร่วง ,ตาแดง/ตาอักเสบ, สุกใส ,ปอดบวม, มือเท้าปาก, ไข้เลือดออก ,อาหารเป็นพิษ , ไข้หวัดใหญ่ ,และโรคติดต่อทางเพศสัมพันธ์ ตามลำดับ รายละเอียด ดังตารางที่ 1

ตารางที่ 1 จำนวนและอัตราป่วยด้วยโรคที่ต้องเฝ้าระวัง 10 อันดับแรก ของจังหวัดอำเภอกลาง จังหวัดภูเก็ต ตั้งแต่วันที่ 1 มกราคม - 31 กรกฎาคม 2558

โรค	1.เทพกระษัตรี		2.ศรีสุนทร		3.เชิงทะเล		4.ป่าคลอก		5.ไม้ขาว		6.สาธุ		8.อำเภอกลาง	
	จำนวน	อัตรา/แสน	จำนวน	อัตรา/แสน	จำนวน	อัตรา/แสน	จำนวน	อัตรา/แสน	จำนวน	อัตรา/แสน	จำนวน	อัตรา/แสน	จำนวน	อัตรา/แสน
1.PUO	388	1,867.36	353	1,744.93	171	976.14	185	1,255.00	223	1,756.04	95	1,633.43	1415	1,541.70
2.อุจจาระร่วง	265	1,275.39	254	1,255.56	154	879.10	142	963.30	158	1,244.19	86	1,478.68	1059	1,153.82
3.โรคตาแดง	52	250.26	46	227.39	21	119.88	20	135.68	19	149.62	12	206.33	170	185.22
4.สุกใส	43	206.95	33	163.12	27	154.13	20	135.68	25	196.87	16	275.10	164	178.68
5.ปอดบวม	32	154.01	33	163.12	32	182.67	30	203.51	17	133.87	15	257.91	159	173.24
7.Hand ,Foot and mouth disease (HFM)	32	154.01	23	113.69	16	91.33	14	94.97	16	125.99	4	68.78	105	114.40
6.DHF	16	77.00	6	29.66	26	148.42	22	149.24	14	110.24	5	85.97	89	96.97
8.Food poisoning	37	178.07	23	113.69	9	51.38	2	13.57	15	118.12	7	120.36	93	101.33
9.ไข้หวัดใหญ่	20	96.26	22	108.75	15	85.63	9	61.05	11	86.62	7	120.36	84	91.52
10.Sexual Disease	4	19.25	11	54.37	6	34.25	3	20.35	7	55.12	2	34.39	33	35.95

ที่มา : รง.506 และ รง.507 ศูนย์ระดับวิทยาอำเภอกลาง จังหวัดภูเก็ต

## ๒ สถานการณ์โรคที่สำคัญเดือน กรกฎาคม 2558

### ●\* สถานการณ์โรคอุจจาระร่วงเฉียบพลัน

จากข้อมูลการเฝ้าระวังทางระบาดวิทยาของจังหวัดภูเก็ต รง.506 และ รง.507 ตั้งแต่สัปดาห์ที่ 1 สัปดาห์ที่ 29 มีผู้ป่วยโรคอุจจาระร่วงเฉียบพลัน จำนวน 1,003 ราย คิดเป็นอัตราป่วย 1,092.81 ต่อแสนประชากร ไม่มีรายงานผู้ป่วยเสียชีวิต

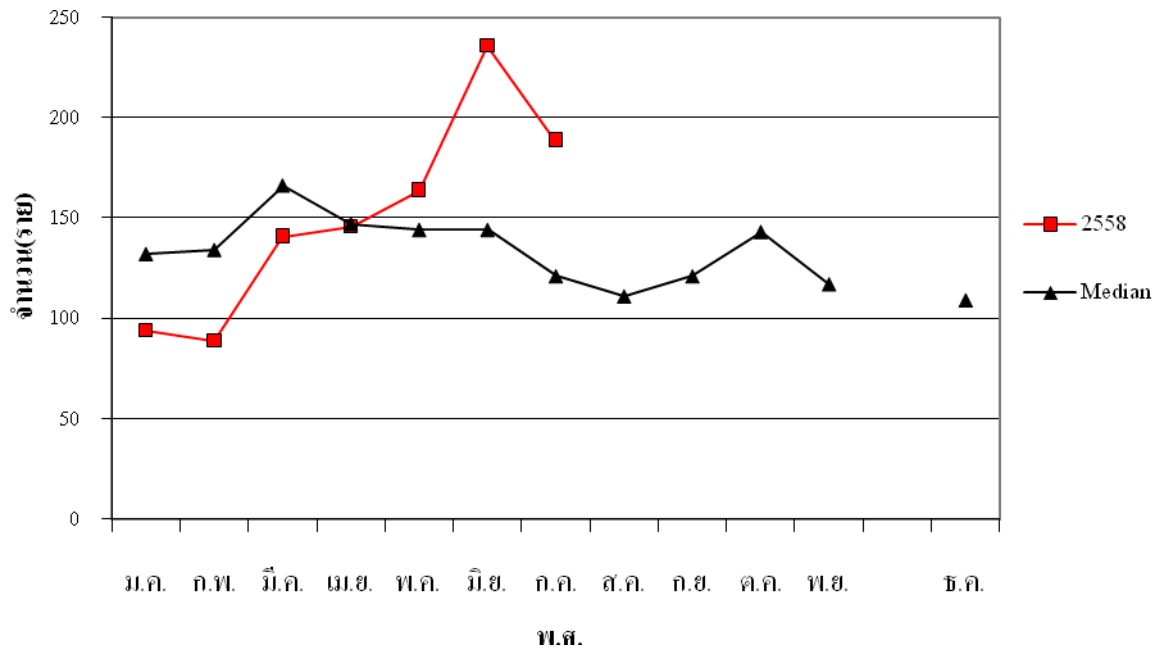
#### ลักษณะการกระจาย

**พื้นที่เกิดโรค :** ตั้งแต่สัปดาห์ที่ 1 – สัปดาห์ที่ 29 พบว่าตำบลสาธุ อัตร่าป่วย 1,392.71 ต่อแสน (81 ราย) รองลงมา ตำบลเทพกระษัตรี อัตร่าป่วย 1,198.38 ต่อแสนประชากร (249 ราย) ตำบลศรีสุนทร อัตร่าป่วย 1,191.30 ต่อแสนประชากร (241 ราย) ตำบลไม้ขาว มีอัตร่าป่วยสูงสุด 1,189.07 ต่อแสนประชากร (151 ราย) ตำบลป่าคลอก อัตร่าป่วย 902.25 ต่อแสนประชากร (133 ราย) และตำบลเชิงทะเล อัตร่าป่วย 844.85 ต่อแสนประชากร (148 ราย) ตามลำดับ

**กลุ่มอายุที่พบโรค :** ตั้งแต่ 1 มกราคม -31 กรกฎาคม 2558 พบว่าอัตร่าป่วยสูงที่สุดกลุ่มอายุ 0-4 ปี อัตร่าป่วย 2,966.74 ต่อแสน(215 ราย) รองลงมา กลุ่มอายุ 25-34 ปี อัตร่าป่วย 1,591.31 ต่อแสนประชากร(246 ราย) กลุ่มอายุ 15-24 ปี คิดเป็นอัตร่า 1,479.58 ต่อแสน (196 ราย)กลุ่มอายุ 5-9 อัตร่าป่วย 933.47 ต่อแสน (63 ราย)กลุ่มอายุ 65 ปีขึ้นไป อัตร่าป่วย 917.87 ต่อแสน (58 ราย) กลุ่มอายุ 35-44 ปี อัตร่าป่วย 674.01 ต่อแสนประชากร(112 ราย) กลุ่มอายุ 55-64 ปี อัตร่าป่วย 673.12 ต่อแสนประชากร(48 ราย) กลุ่มอายุ 10-14 ปี อัตร่าป่วย 656.79 ต่อแสนประชากร(39 ราย)กลุ่มอายุ 45-54 ปี อัตร่าป่วย 627.15 ต่อแสนประชากร(82 ราย) ตามลำดับ

ขณะนี้ ยังคงพบผู้ป่วยอย่างต่อเนื่องในทุกพื้นที่ ซึ่งเมื่อเปรียบเทียบกับค่ามัธยฐาน 5 ปี ย้อนหลัง (พ.ศ. 2553-2557) พบว่า จำนวนผู้ป่วยต่ำกว่าค่ามัธยฐาน ดังภาพที่ 1

ภาพที่ 1 จำนวนผู้ป่วยโรคอุจจาระร่วงเฉียบพลันจำแนกรายเดือน อำเภอกลาง เดือน กรกฎาคม 2558



●\* สถานการณ์โรคไข้เลือดออก

จากข้อมูลการเฝ้าระวังทางระบาดวิทยาของจังหวัดภูเก็ต รง.506 และ รง.507 ตั้งแต่วันที่ 1 มกราคม – 31 กรกฎาคม 2558 มีจำนวนผู้ป่วยที่ยืนยันการวินิจฉัยแล้ว จำนวน 279 ราย (DHF=173 ราย, DSS=1 ราย, DF=105 ราย) คิดเป็นอัตราป่วย 75.17 ต่อแสน อำเภอกลาง อัตราป่วยสูงสุด จำนวน 89 ราย (DHF=55 ราย , DSS=0 ราย, DF=34 ราย) คิดเป็น อัตราป่วย 96.97 ต่อแสนประชากร รองลงมาคือ อำเภอกะทู้ จำนวน 35 ราย (DHF=29 ราย , DSS=1 ราย, DF=6 ราย) คิดเป็นอัตราป่วย 67.39 ต่อแสนประชากร และอำเภอเมือง จำนวน 155 ราย ราย (DHF=89 ราย, DSS=0 ราย, DF=65 ราย) คิดเป็นอัตราป่วย 68.15 ต่อแสนประชากร ยังไม่มีผู้ป่วยเสียชีวิต

**อำเภอกลาง** มีอัตราป่วยสูงเป็นอันดับที่ 1 ของจังหวัดภูเก็ต

จากข้อมูลการเฝ้าระวังทางระบาดวิทยาของ ศูนย์ระบาดอำเภอกลาง และจังหวัดภูเก็ต รง.506 และ รง.507 ตั้งแต่วันที่ 1 มกราคม – 31 กรกฎาคม 2558 มีจำนวนผู้ป่วยที่ยืนยันการวินิจฉัยแล้ว จำนวน 89 ราย คิดเป็น อัตราป่วย 96.97 ต่อแสนประชากร พบอัตราป่วยสูงที่สุดคือ ตำบลป่าคลอก จำนวน 22 ราย คิดเป็นอัตราป่วย 149.24 ต่อแสนประชากร รองลงมาคือ ตำบลศรีสุนทร จำนวน 26 ราย คิดเป็นอัตราป่วย 128.52 ต่อแสนประชากร ตำบลไม้ขาว จำนวน 14 ราย คิดเป็นอัตราป่วย 110.24 ต่อแสนประชากร ตำบลสาธุ จำนวน 5 ราย คิดเป็นอัตราป่วย 85.97 ต่อแสนประชากร ตำบลเทพกระษัตรี จำนวน 16 ราย คิดเป็นอัตราป่วย 77.00 ต่อแสนประชากร และตำบลเชิงทะเล จำนวน 6 ราย คิดเป็นอัตราป่วย 34.25 ต่อแสนประชากร ตามลำดับ ไม่มีรายงานผู้ป่วยเสียชีวิต

**ลักษณะการกระจาย**

ตำบลป่าคอก จำนวน 22 ราย คิดเป็นอัตราป่วย 149.24 ต่อแสนประชากร รองลงมาคือ ตำบลศรีสุนทร จำนวน 26 ราย คิดเป็นอัตราป่วย 128.52 ต่อแสนประชากร ตำบลไม้ขาว จำนวน 14 ราย คิดเป็นอัตราป่วย 110.24 ต่อแสนประชากร ตำบลสาธุ จำนวน 5 ราย คิดเป็นอัตราป่วย 85.97 ต่อแสนประชากร ตำบลเทพกระษัตรี จำนวน 16 ราย คิดเป็นอัตราป่วย 77.00 ต่อแสนประชากร และตำบลเชิงทะเล จำนวน 6 ราย คิดเป็นอัตราป่วย 34.25 ต่อแสนประชากร ตามลำดับ ไม่มีรายงานผู้ป่วยเสียชีวิต

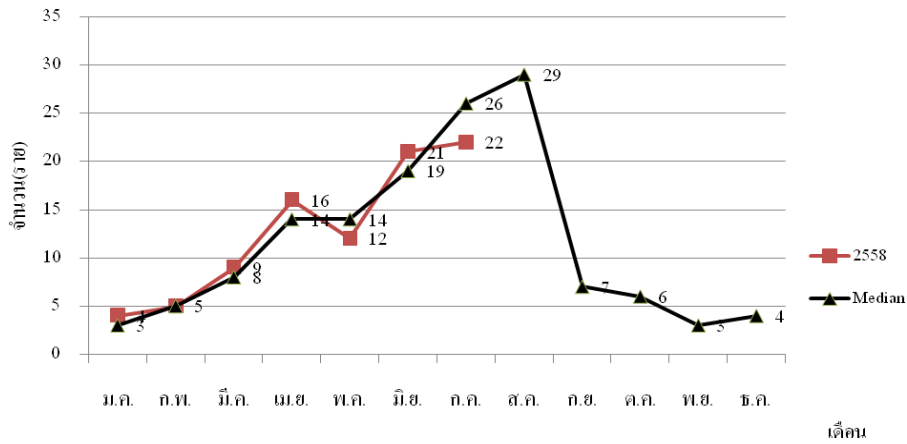
ภาพที่ 2 ตารางผู้ป่วยโรคไข้เลือดออก อำเภอถลาง จำแนกรายตำบล เดือน มกราคม – กรกฎาคม 2558

หมู่ที่	เทพกระษัตรี	ศรีสุนทร	เชิงทะเล	ป่าคอก	ไม้ขาว	สาธุ
1	1	6	1	5	1	1
2		3		6	3	1
3	2	2	1	3	2	2
4	5	3	1	3	3	1
5	3	3	3			
6		3		3	1	
7					4	
8	2	5		1		
9	3			1		
10						
11	1					
รวม	17	25	6	22	14	5
อัตราป่วย/แสน	82.70	130.04	34.17	153.12	109.41	87.03
รวมอำเภอ	89					
อัตราป่วย/แสน	96.97					

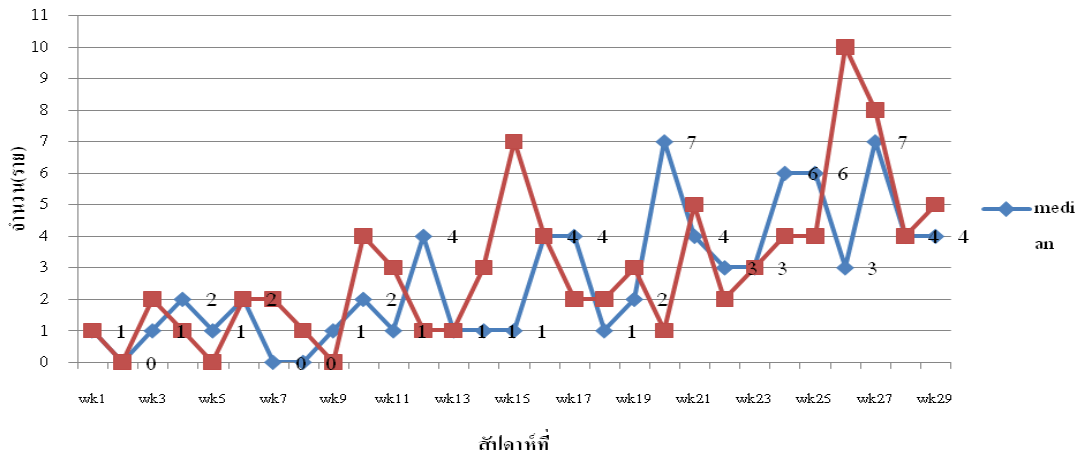
กลุ่มอายุที่พบโรค : พบมากที่สุดในกลุ่มกลุ่มอายุ 10-14 ปี อัตราป่วย 269.45 ต่อแสนประชากร(16 ราย) รองลงมาคือ กลุ่มอายุ 15-24 ปี อัตราป่วย 211.37 ต่อแสนประชากร(28 ราย) กลุ่มอายุ 25-34 ปี อัตราป่วย 142.31 ต่อแสนประชากร ( 22 ราย) กลุ่มอายุ 5-9 ปี อัตราป่วย 59.27 ต่อแสนประชากร ( 4 ราย)กลุ่มอายุ 55-64 ปี อัตราป่วย 56.09 ต่อแสนประชากร ( 4 ราย) กลุ่มอายุ 0-4 ปี อัตราป่วย 55.20 ต่อแสนประชากร(4 ราย) กลุ่มอายุ 45-54 ปี อัตราป่วย 38.24 ต่อแสนประชากร ( 5 ราย)กลุ่มอายุ 65 ปีขึ้นไป อัตราป่วย 31.65 ต่อแสนประชากร ( 2 ราย) และกลุ่มอายุ 35-44 ปี อัตราป่วย 24.07 ต่อแสนประชากร ( 4 ราย) ตามลำดับ

ขณะนี้ ยังคงพบผู้ป่วยอย่างต่อเนื่องในทุกพื้นที่ ซึ่งเมื่อเปรียบเทียบกับค่ามัธยฐาน 5 ปี ย้อนหลัง (พ.ศ. 2553-2557) พบว่า จำนวนผู้ป่วยสูงกว่าค่ามัธยฐานและมีแนวโน้มลดลง ดังภาพที่ 4

ภาพที่ 3 จำนวนผู้ป่วยโรคไข้เลือดออกอำเภอถลาง จังหวัดภูเก็ต ปี 2558 เปรียบเทียบกับค่ามัธยฐานย้อนหลัง 5 ปี (พ.ศ. 2553-2557)



ภาพที่ 4 จำนวนผู้ป่วยโรคไข้เลือดออกอำเภอถลาง จำแนกรายสัปดาห์ สัปดาห์ที่ 1-29 ปี 2558 เปรียบเทียบกับค่ามัธยฐานย้อนหลัง 5 ปี (พ.ศ.2553-2557)



อำเภอถลางมีการสำรวจค่าดัชนีลูกน้ำยุงลายทุกเดือน เพื่อวิเคราะห์และดูแนวโน้มลดลงและความเสี่ยงในการเกิดการระบาดในแต่ละพื้นที่

**ข้อเสนอแนะ**

- 1.ต้องดำเนินการรณรงค์อย่างต่อเนื่อง โดยขอความร่วมมือกับทุกหน่วยงานเร่งรัดการกำจัดแหล่งเพาะพันธุ์ลูกน้ำยุงลาย
- 2.ให้ดำเนินการสำรวจค่าดัชนีความชุกชุมของลูกน้ำยุงลายในชุมชน ซึ่งค่าดัชนีความชุกชุมของลูกน้ำยุงลายในชุมชนจะเป็นข้อมูลใช้ในการกำกับ ติดตาม และวางแผนดำเนินการป้องกันและควบคุมโรคไข้เลือดออกในชุมชนได้อย่างมีประสิทธิภาพยิ่งขึ้น

### ●\* สถานการณ์โรคมาลาเรีย

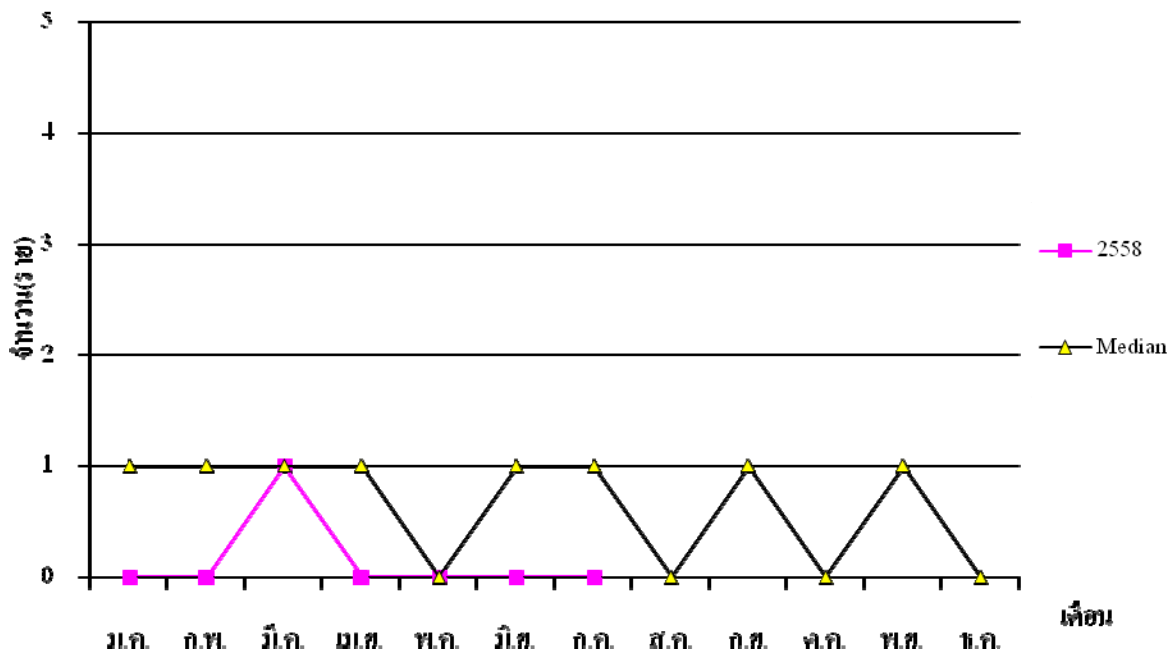
อำเภอถลาง : ตั้งแต่วันที่ 1 มกราคม ถึง 31 กรกฎาคม 2558 มีรายงานผู้ป่วยโรคไข้มาลาเรีย จำนวน 1 ราย คิดเป็นอัตราป่วย 0.01 ต่อพันประชากร ไม่มีรายงานผู้ป่วยโรคมาลาเรีย

#### ลักษณะการกระจาย

พื้นที่เกิดโรค : ตำบลเทพกระษัตรี มีอัตราป่วยสูงสุด อัตราป่วย 0.05 ต่อพันประชากร (1 ราย)

กลุ่มอายุที่พบโรค : กลุ่มอายุที่มีอัตราป่วยสูงสุดคือ กลุ่มอายุ 0-4 ปี อัตราป่วย 0.14 ต่อพันประชากร (จำนวน 1 ราย)

สถานการณ์โรคไข้มาลาเรียในเดือน กรกฎาคม 2558



### ●\* สถานการณ์โรคไข้หวัดใหญ่

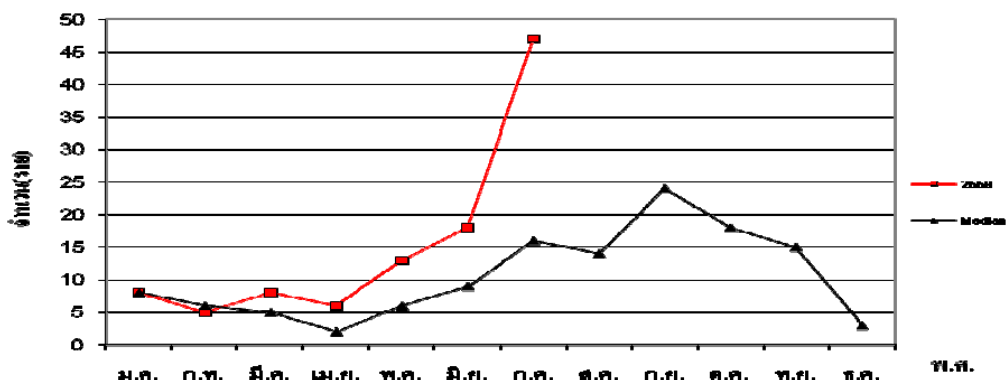
ตั้งแต่วันที่ 1 มกราคม ถึง 31 กรกฎาคม 2558 มีรายงานผู้ป่วยโรคไข้หวัดใหญ่ตามฤดูกาล รวมทั้งสิ้น 105 ราย คิดเป็นอัตราป่วย 114.40 ต่อแสน ไม่พบผู้ป่วยโรคไข้หวัดใหญ่สายพันธุ์ใหม่ชนิด A (H1N1)

#### ลักษณะการกระจาย

พื้นที่เกิดโรค : ตำบลเทพกระษัตรี มีอัตราป่วยสูงสุด อัตราป่วย 154.01 ต่อแสนประชากร (32 ราย) รองลงมาคือ ตำบลไม้ขาว อัตราป่วย 125.99 ต่อแสนประชากร (16 ราย) ตำบลศรีสุนทร 113.69 ต่อแสนประชากร (23 ราย) ตำบลป่าตอก อัตราป่วย 94.97 ต่อแสนประชากร (14 ราย) ตำบลเชิงทะเล อัตราป่วย 91.33 ต่อแสนประชากร (16 ราย) และตำบลสาธุ อัตราป่วย 68.78 ต่อแสนประชากร (4 ราย) ตามลำดับ

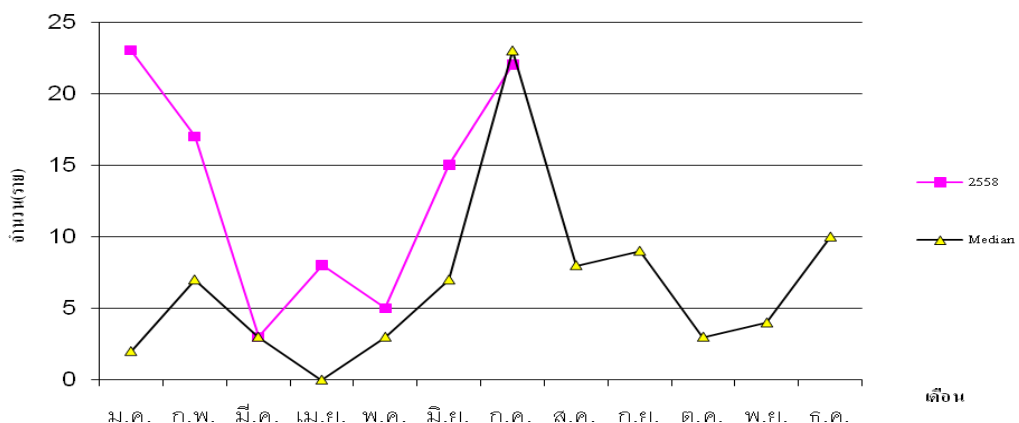
**กลุ่มอายุที่พบโรค :** กลุ่มอายุที่มีอัตราป่วยสูงสุดคือ กลุ่มอายุ 0-4 ปี อัตราป่วย 331.17 ต่อแสนประชากร (จำนวน 24 ราย) รองลงมาคือ กลุ่มอายุ 10-14 ปี อัตราป่วย 286.29 ต่อแสนประชากร (จำนวน 17 ราย) กลุ่มอายุ 5-9 ปี ขึ้นไป อัตราป่วย 207.44 ต่อแสนประชากร(จำนวน 14 ราย) กลุ่มอายุ 25-34 ปี อัตราป่วย 122.91 ต่อแสน ประชากร (จำนวน 19 ราย) กลุ่มอายุ 55-64 ปี อัตราป่วย 98.16 ต่อแสน ประชากร(จำนวน 7 ราย)กลุ่มอายุ 15-24 ปี อัตราป่วย 98.14 ต่อแสน ประชากร(จำนวน 13 ราย) กลุ่มอายุ 65 ปีขึ้นไป อัตราป่วย 94.95 ต่อแสนประชากร(จำนวน 6 ราย) กลุ่ม กลุ่มอายุ 35-44 ปี อัตราป่วย 18.05 ต่อแสน ประชากร(จำนวน 3 ราย) และกลุ่มอายุ 45-54 ปี อัตราป่วย 15.30 ต่อแสน ประชากร(จำนวน 2 ราย) ตามลำดับ

สถานการณ์โรคไข้หวัดใหญ่ในเดือน กรกฎาคม 2558 มีแนวโน้มเพิ่มขึ้น ดังภาพที่ 5  
**ภาพที่ 5** จำนวนผู้ป่วยโรคไข้หวัดใหญ่อำเภอถลาง จังหวัดภูเก็ต ปี 2558 เปรียบเทียบกับค่ามัธยฐานย้อนหลัง 5 ปี (พ.ศ.2553- 2557)



### \*สถานการณ์โรคมือเท้าปาก

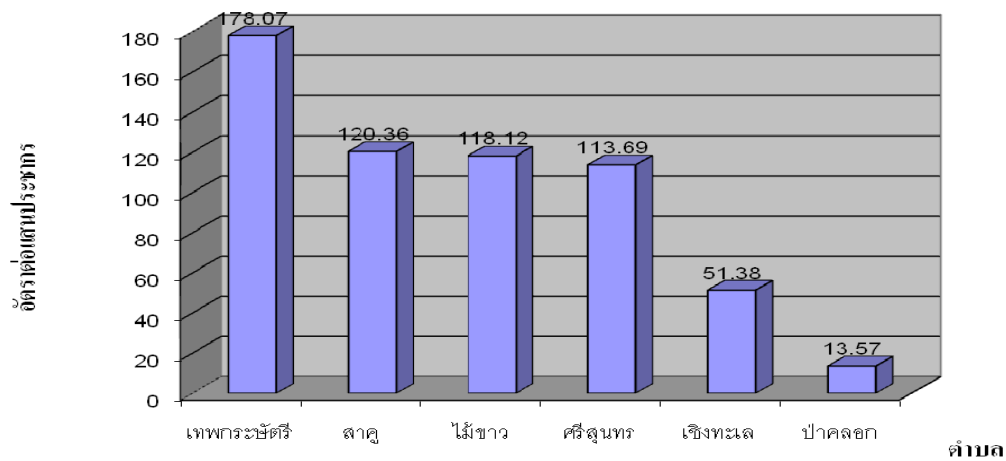
ตั้งแต่วันที่ 1 มกราคม ถึง 31 กรกฎาคม 2558 มีรายงานผู้ป่วยโรคมือเท้าปาก รวมทั้งสิ้น 93 ราย คิดเป็นอัตราป่วย 101.33 ต่อแสนประชากร ไม่พบผู้ป่วยเสียชีวิต  
**ภาพที่ 6** จำนวนผู้ป่วยโรคมือเท้าปากอำเภอถลาง จำแนกรายเดือน 1 มกราคม- 31 กรกฎาคม 2558 เปรียบเทียบกับค่ามัธยฐานย้อนหลัง 5 ปี (พ.ศ.2553- 2557)





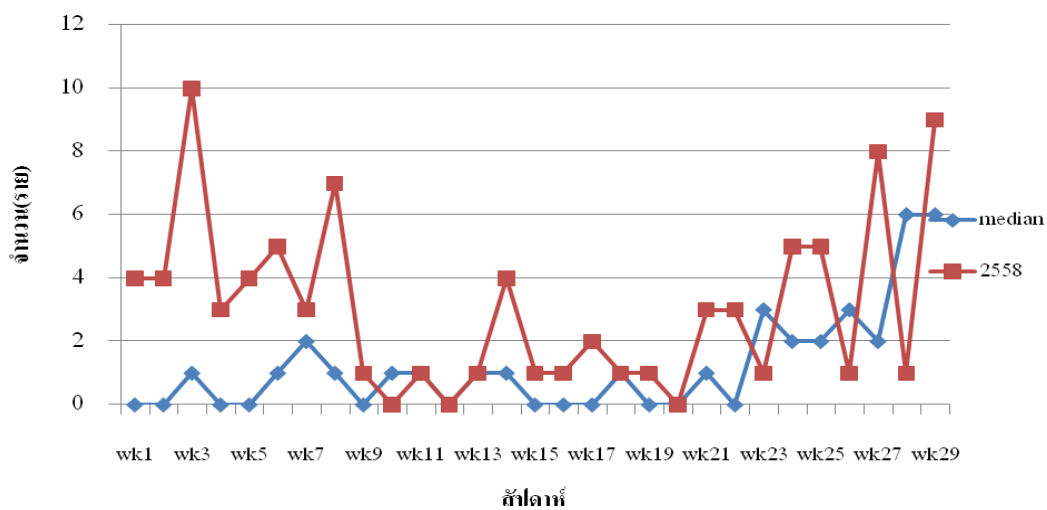
**พื้นที่เกิดโรค :** อัตราป่วยสูงสุดคือ ตำบลเทพกระษัตรี 178.07 ต่อแสนประชากร ( 37 ราย) รองลงมาคือ ตำบลสาคร อัตราป่วย 120.36 ต่อแสนประชากร (7 ราย) ตำบลไม้ขาว อัตราป่วย 118.12 ต่อแสนประชากร (15 ราย) ตำบลศรีสุนทร 113.69 ต่อแสนประชากร (23 ราย) และตำบลเชิงทะเล อัตราป่วย 51.38 ต่อแสนประชากร (9 ราย) และตำบลป่าคลอก อัตราป่วย 13.57 ต่อแสนประชากร (2 ราย) ตามลำดับ

**ภาพที่ 7** อัตราป่วยโรคมือเท้าปากต่อแสนประชากรจำแนกรายเดือน 1 มกราคม - 31 กรกฎาคม 2558 อำเภอถลาง จังหวัดภูเก็ต



จากข้อมูลการเฝ้าระวังทางระบาดวิทยาของจังหวัดภูเก็ต รง.506 และ รง.507 ตั้งแต่สัปดาห์ที่ 1 สัปดาห์ที่ 29 มีผู้ป่วยโรคมือเท้าปาก จำนวน 89 ราย คิดเป็นอัตราป่วย 96.97 ต่อแสนประชากร พบจำนวนผู้ป่วยสูงที่สุดคือ ตำบลเทพกระษัตรี 168.45 ต่อแสนประชากร( 35 ราย) รองลงมาคือ ตำบลสาคร 120.36 ต่อแสนประชากร (7 ราย) ตำบลไม้ขาว 118.12 ต่อแสนประชากร (15 ราย) ตำบลศรีสุนทร 113.69 ต่อแสนประชากร (23 ราย) ตำบลเชิงทะเล อัตราป่วย 45.67 ต่อแสนประชากร (8 ราย) และตำบลป่าคลอก 6.78 ต่อแสนประชากร (1 ราย) ตามลำดับ ไม่มีรายงานผู้ป่วยเสียชีวิต คังมีรายละเอียดในภาพที่ 9

**ภาพที่ 9** จำนวนผู้ป่วยโรคมือเท้าปากจำแนกรายสัปดาห์ ระหว่างสัปดาห์ที่ 1 - 29 อำเภอถลาง ปี 2558

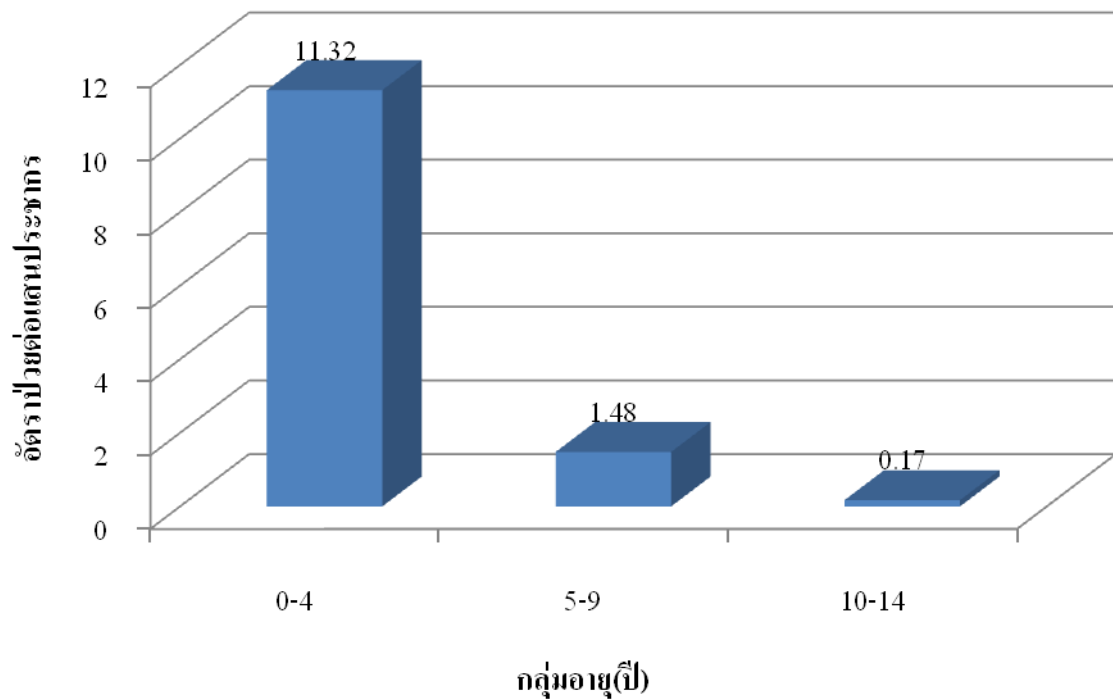


ภาพที่ 10 อัตราป่วยโรคมือเท้าปากจำแนกรายเดือน 1 มกราคม – 31 กรกฎาคม 2558 อำเภอดกลาง จังหวัดภูเก็ต

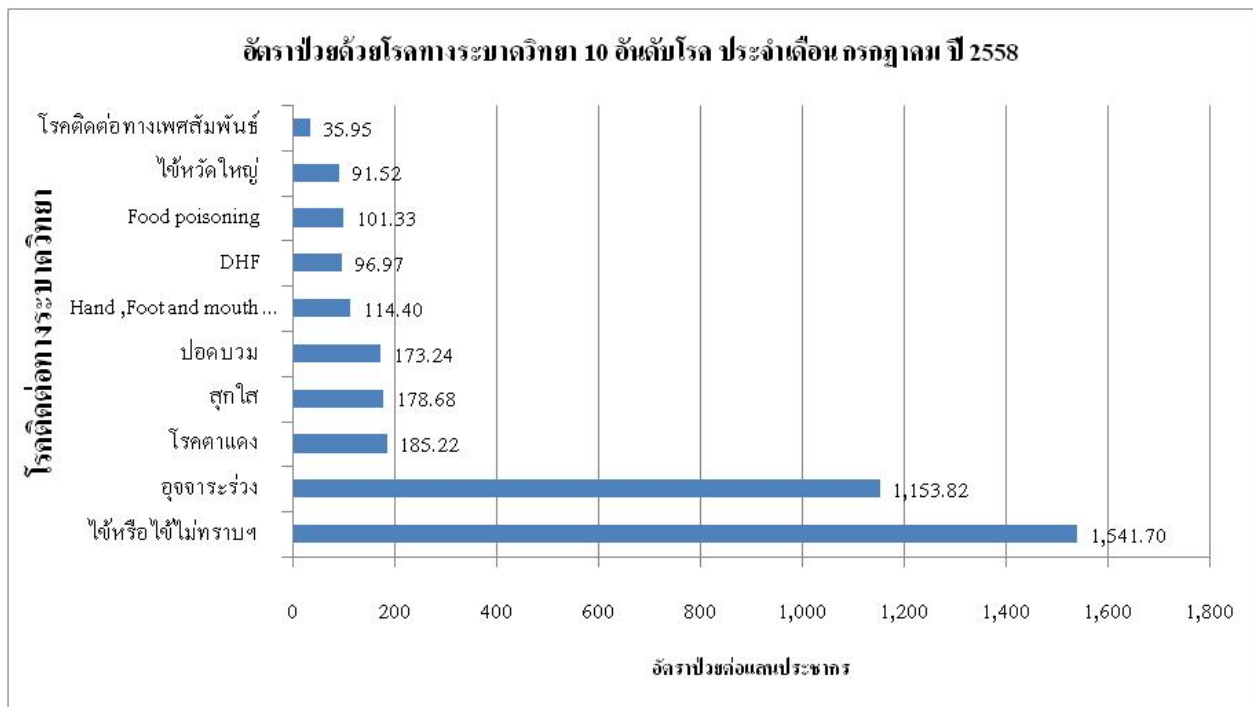
หมู่ที่	เทพฯ	ศรีสุนทร	เชิงทะเล	ป่าคลอก	ไม้ขาว	ถาดู
1	13	11	1	2	9	4
2		2	3		1	
3	6	1			1	
4	4	4	3			
5	1	2	1		1	3
6	2		1			
7	2	1			3	
8	5	2				
9	2					
10	1					
11	1					
รวม	37	23	9	2	15	7
อัตราป่วย/แสน	178.07	113.69	51.38	13.57	118.12	120.36
รวมอำเภอ	93					
	101.33					

กลุ่มอายุที่พบโรค : กลุ่มอายุที่มีอัตราป่วยสูงสุดคือกลุ่มอายุ 0-4 ปี อัตราป่วย 11.32 ต่อแสนประชากร(จำนวน 82 ราย) กลุ่มอายุ 5-9 ปี อัตราป่วย 1.48 ต่อแสนประชากร(จำนวน 10 ราย)และกลุ่มอายุ 10-14 ปี อัตราป่วย 0.17 ต่อแสนประชากร(จำนวน 1 ราย) ตามลำดับ

ภาพที่ 10 อัตราป่วยโรคมือเท้าปากจำแนกกลุ่มอายุ 1 มกราคม - 31 กรกฎาคม 2558 อำเภอดง จังหวัดภูเก็ต



### โรคติดต่อที่ต้องเฝ้าระวังประจำเดือน กรกฎาคม



- โรคไข้เลือดออก โดยเฉพาะพื้นที่ ตำบลป่าคลอก ตำบลศรีสุนทร และตำบลไม้ขาว

