



# รายงานการเฝ้าระวังทางระบาดวิทยาประจำเดือน

Monthly Epidemiological Surveillance Report

[Http://www.Tecphuket.com](http://www.Tecphuket.com)

Email : Epidthalang@gmail.com

ปีที่ 5 ฉบับที่ 8 : สิงหาคม 2558

Volume 5 Number 8 : August ,2015

ศูนย์ระบาดวิทยาอำเภอกลาง โรงพยาบาลกลาง จังหวัดภูเก็ต

## สารบัญ

- รายงานการเฝ้าระวังทางระบาดวิทยาอำเภอกลาง ประจำเดือน สิงหาคม 2558

รายงานการเฝ้าระวังทางระบาดวิทยาอำเภอกลาง ได้รวบรวมจากบัตรรายงานผู้ป่วย (รง.506, รง.507) ที่โรงพยาบาลกลาง ได้รับรายงานจากสถานบริการสาธารณสุขในอำเภอกลางประจำปี 2558 (ระหว่างวันที่ 1 มกราคม – 31 สิงหาคม 2558) จำนวน 4,280 บัตร

### ♣ การรับส่งบัตรรายงาน 506

ตารางที่ 1 จำนวนบัตรรายงาน 506,507 และความทันเวลา จำแนกตามสถานบริการ อำเภอกลาง จังหวัดภูเก็ต

สถานบริการ	จำนวนบัตรรายงาน 506 (1 – 31 ส.ค.58)					จำนวนบัตรรายงาน 506 (1 ม.ค. – 31 ส.ค.58)				
	ทันเวลา	ร้อยละ	ไม่ทันเวลา	ร้อยละ	รวม	ทันเวลา	ร้อยละ	ไม่ทันเวลา	ร้อยละ	รวม
1. โรงพยาบาลกลาง	604	100	0	0.00	604	3,483	89.77	397	10.23	3,880
2. รพ.สต.ศรีสุนทร	0	0.00	3	100	3	5	14.71	29	85.29	34
3. รพ.สต.บ้านท่าเหนือ	8	57.14	6	42.86	14	63	79.75	16	20.25	79
4. รพ.สต.เชิงทะเล	2	66.67	1	33.33	3	23	54.76	19	45.24	42
5. รพ.สต.บ้านบางเทา	7	77.78	2	22.22	9	21	70.00	9	30.00	30
6. รพ.สต.ป่าคลอก	0	0.00	2	100	2	5	31.25	11	68.75	16
7. รพ.สต.บ้านพารา	23	62.16	14	37.84	37	66	70.21	28	29.79	94
8. รพ.สต.บ้านเกาะนาคา	1	100	0	0.00	1	1	20.00	4	80.00	5
9. รพ.สต.ไม้ขาว	1	20.00	4	80.00	5	3	9.68	28	90.32	31
10. รพ.สต.บ้านไม้ขาว	2	18.18	9	81.82	11	6	18.75	26	81.25	32
11. รพ.สต.สาธุ	0	0.00	5	100	5	0	0.00	27	100.00	27
12. ศสช.เทพกระษัตรี	0	0	0	0	0	1	10.00	9	90.00	10
13. ศสช.มุดคอกขาว	0	0.00	4	100	4	1	6.25	15	93.75	16
รวม	648	92.84	50	7.16	698	3,677	85.91	618	14.44	4,280

ที่มา : รง.506 และ รง.507 ศูนย์ระบาดวิทยาอำเภอกลาง จังหวัดภูเก็ต

**ความครอบคลุมของสถานบริการระดับอำเภอ**

สถานบริการที่ไม่มีรายงานผู้ป่วย 506 จำนวน 1 แห่ง คือ ศสช.เทพกระษัตรี

สรุปความทันเวลาของบัตรรายงาน 506 ระดับศูนย์ระดับอำเภอกลาง ความทันเวลาเท่ากับร้อยละ 85.91

สรุปความทันเวลาของบัตรรายงาน 506 โรงพยาบาลกลาง ความทันเวลา ร้อยละ 89.77

**๑๐\* อันดับโรคที่มีอัตราป่วยสูงสุด**

โรคที่ต้องเฝ้าระวังที่มีอัตราป่วยต่อแสนประชากร 10 อันดับแรกของอำเภอกลาง จังหวัดภูเก็ต ได้แก่ ไข้ไม่ทราบสาเหตุ , อุจจาระร่วง , ปอดบวม , ตาแดง/ตาอักเสบ, สุกใส ,, มือเท้าปาก, ไข้เลือดออก , อาหารเป็นพิษ , มือเท้าปาก , และโรคติดต่อทางเพศสัมพันธ์ ตามลำดับ รายละเอียด ดังตารางที่ 1

ตารางที่ 1 จำนวนและอัตราป่วยด้วยโรคที่ต้องเฝ้าระวัง 10 อันดับแรก ของจังหวัดอำเภอกลาง จังหวัดภูเก็ต ตั้งแต่วันที่ 1 มกราคม - 31 สิงหาคม 2558

โรค	1.เทพกระษัตรี		2.ศรีสุนทร		3.เชิงทะเล		4.ป่าคลอก		5.ไม้ขาว		6.สาธุ		8.อำเภอกลาง	
	จำนวน	อัตรา/แสน	จำนวน	อัตรา/แสน	จำนวน	อัตรา/แสน	จำนวน	อัตรา/แสน	จำนวน	อัตรา/แสน	จำนวน	อัตรา/แสน	จำนวน	อัตรา/แสน
1.PUO	451	2,170.57	413	2,041.52	203	1,158.81	223	1,512.79	253	1,992.28	103	1,770.98	1646	1,793.38
2.อุจจาระร่วง	303	1,458.27	304	1,502.72	170	970.43	181	1,227.87	190	1,496.18	103	1,770.98	1251	1,363.01
3.ปอดบวม	65	312.83	46	227.39	37	211.21	24	162.81	34	267.74	20	343.88	226	246.24
4.โรคตาแดง	62	298.39	58	286.70	28	159.84	30	203.51	22	173.24	13	223.52	213	232.07
5.สุกใส	34	163.63	40	197.73	37	211.21	30	203.51	19	149.62	16	275.10	176	191.76
6.มือ เท้า ปาก	50	240.64	35	173.01	22	125.59	22	149.24	23	181.12	8	137.55	160	174.33
7.DHF	23	110.69	36	177.95	16	91.33	25	169.60	17	133.87	7	120.36	124	135.10
8.Food poisoning	27	129.95	29	143.35	20	114.17	12	81.41	18	141.74	9	154.75	115	125.30
9.Hand ,Foot and mouth disease (HFM)	40	192.51	31	153.24	11	62.79	3	20.35	15	118.12	8	137.55	108	117.67
10.Sexual Disease	5	24.06	15	74.15	6	34.25	3	20.35	10	78.75	2	34.39	41	44.67

ที่มา : รง.506 และ รง.507 ศูนย์ระดับวิทยาอำเภอกลาง จังหวัดภูเก็ต

## ๒ สถานการณ์โรคที่สำคัญเดือน สิงหาคม 2558

### ●\* สถานการณ์โรคอุจจาระร่วงเฉียบพลัน

จากข้อมูลการเฝ้าระวังทางระบาดวิทยาของจังหวัดภูเก็ต รง.506 และ รง.507 ตั้งแต่สัปดาห์ที่ 1 สัปดาห์ที่ 34 มีผู้ป่วยโรคอุจจาระร่วงเฉียบพลัน จำนวน 1,226 ราย คิดเป็นอัตราป่วย 1,335.78 ต่อแสนประชากร ไม่มีรายงานผู้ป่วยเสียชีวิต

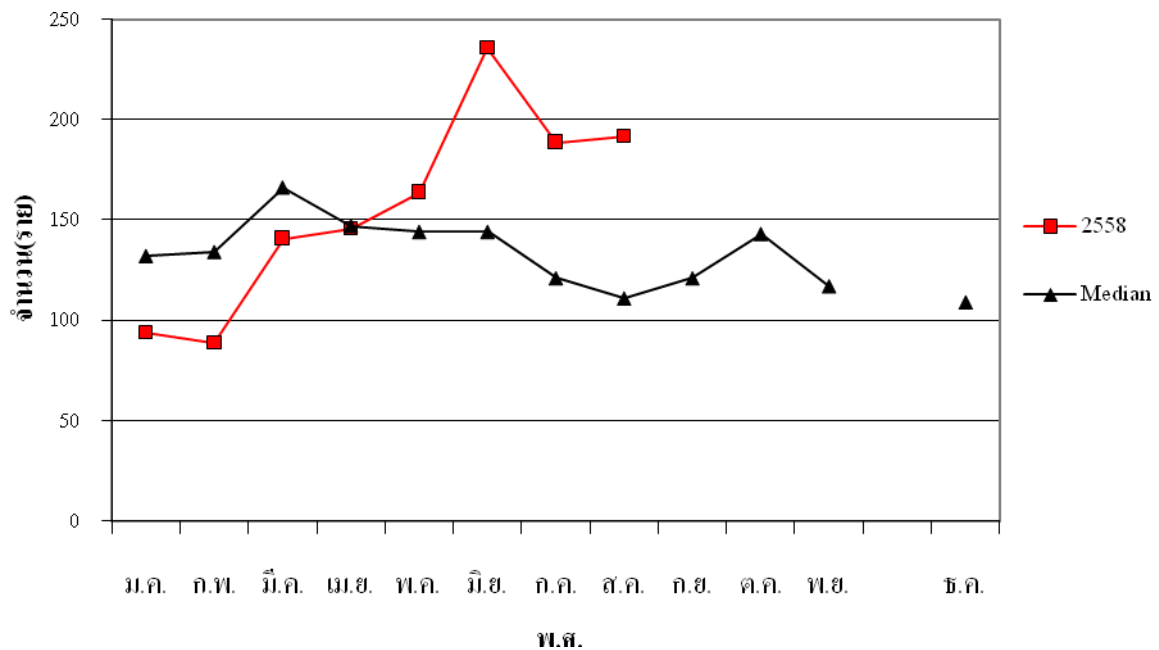
#### ลักษณะการกระจาย

**พื้นที่เกิดโรค :** ตั้งแต่สัปดาห์ที่ 1 – สัปดาห์ที่ 34 พบว่าตำบลสาคร อัตราป่วย 1,719.13 ต่อแสน ( 100 ราย) รองลงมา ตำบลศรีสุนทร อัตราป่วย 1,463.17 ต่อแสนประชากร (296 ราย) ตำบลไม้ขาว มีอัตราป่วยสูงสุด 1,456.81 ต่อแสนประชากร (185 ราย) ตำบลเทพกระษัตรี อัตราป่วย 1,443.83 ต่อแสนประชากร (300 ราย) ตำบลป่าคลอก อัตราป่วย 1,187.17 ต่อแสนประชากร (175 ราย) และตำบลเชิงทะเล อัตราป่วย 970.43 ต่อแสนประชากร (170 ราย) ตามลำดับ

**กลุ่มอายุที่พบโรค :** ตั้งแต่ 1 มกราคม -31 สิงหาคม 2558 พบว่าอัตราป่วยสูงสุดกลุ่มอายุ 0-4 ปี อัตราป่วย 3,698.08 ต่อแสน(268 ราย) รองลงมา กลุ่มอายุ 25-34 ปี อัตราป่วย 1,772.43 ต่อแสนประชากร(274 ราย) กลุ่มอายุ 15-24 ปี คิดเป็นอัตรา 1,743.79 ต่อแสน (231 ราย)กลุ่มอายุ 5-9 อัตราป่วย 1,170.54 ต่อแสน (79 ราย)กลุ่มอายุ 65 ปีขึ้นไป อัตราป่วย 981.17 ต่อแสน (62 ราย) กลุ่มอายุ 10-14 ปี อัตราป่วย 825.19 ต่อแสนประชากร(49 ราย)กลุ่มอายุ 35-44 ปี อัตราป่วย 806.40 ต่อแสนประชากร(134 ราย) กลุ่มอายุ 45-54 ปี อัตราป่วย 772.47 ต่อแสนประชากร(101 ราย) กลุ่มอายุ 55-64 ปี อัตราป่วย 743.23 ต่อแสนประชากร(53 ราย) ตามลำดับ

ขณะนี้ ยังคงพบผู้ป่วยอย่างต่อเนื่องในทุกพื้นที่ ซึ่งเมื่อเปรียบเทียบกับค่ามัธยฐาน 5 ปี ย้อนหลัง (พ.ศ. 2553-2557) พบว่า จำนวนผู้ป่วยต่ำกว่าค่ามัธยฐาน ดังภาพที่ 1

ภาพที่ 1 จำนวนผู้ป่วยโรคอุจจาระร่วงเฉียบพลันจำแนกรายเดือน อำเภอดงเดือน สิงหาคม 2558



●\*สถานการณ์โรคไข้เลือดออก

จากข้อมูลการเฝ้าระวังทางระบาดวิทยาของจังหวัดภูเก็ต รง.506 และ รง.507 ตั้งแต่วันที่ 1 มกราคม – 31 สิงหาคม 2558 มีจำนวนผู้ป่วยที่ยืนยันการวินิจฉัยแล้ว จำนวน 374 ราย (DHF=238 ราย, DSS=2 ราย, DF=134 ราย) คิดเป็นอัตราป่วย 100.76 ต่อแสน อำเภอดงเดือน อัตราป่วยสูงสุด จำนวน 124 ราย (DHF=80 ราย , DSS=1 ราย, DF=43 ราย) คิดเป็น อัตราป่วย 135.10 ต่อแสนประชากร รองลงมาคือ อำเภอกะทู้ จำนวน 47 ราย (DHF=38 ราย , DSS=1 ราย, DF=9 ราย) คิดเป็นอัตราป่วย 90.49 ต่อแสนประชากร และอำเภอเมือง จำนวน 203 ราย ราย (DHF=120 ราย, DSS=0 ราย, DF=82 ราย) คิดเป็นอัตราป่วย 89.25 ต่อแสนประชากร ยังไม่มีผู้ป่วยเสียชีวิต

อำเภอดงเดือน มีอัตราป่วยสูงเป็นอันดับที่ 1 ของจังหวัดภูเก็ต

จากข้อมูลการเฝ้าระวังทางระบาดวิทยาของ ศูนย์ระบาดอำเภอดงเดือน และจังหวัดภูเก็ต รง.506 และ รง.507 ตั้งแต่วันที่ 1 มกราคม – 31 สิงหาคม 2558 มีจำนวนผู้ป่วยที่ยืนยันการวินิจฉัยแล้ว จำนวน 124 ราย คิดเป็น อัตราป่วย 135.10 ต่อแสนประชากร พบอัตราป่วยสูงที่สุดคือ ตำบลศรีสุนทร จำนวน 36 ราย คิดเป็นอัตราป่วย 177.95 ต่อแสน รองลงมาคือ ประชากร ตำบลป่าคอก จำนวน 25 ราย คิดเป็นอัตราป่วย 169.60 ต่อแสนประชากร ตำบลไม้ขาว จำนวน 17 ราย คิดเป็นอัตราป่วย 133.87 ต่อแสนประชากร ตำบลสาธุ จำนวน 7 ราย คิดเป็นอัตราป่วย 120.36 ต่อแสนประชากร ตำบลเทพกระษัตรี จำนวน 23 ราย คิดเป็นอัตราป่วย 110.69 ต่อแสนประชากร และตำบลเชิงทะเล จำนวน 16 ราย คิดเป็นอัตราป่วย 91.33 ต่อแสนประชากร ตามลำดับ ไม่มีรายงานผู้ป่วยเสียชีวิต

ลักษณะการกระจาย

อัตราป่วยสูงสุดคือ ตำบลศรีสุนทร จำนวน 36 ราย คิดเป็นอัตราป่วย 177.95 ต่อแสน รองลงมาคือ ประชากร ตำบลป่าดอกร จำนวน 25 ราย คิดเป็นอัตราป่วย 169.60 ต่อแสนประชากร ตำบลไม้ขาว จำนวน 17 ราย คิดเป็นอัตราป่วย 133.87 ต่อแสนประชากร ตำบลสาธุ จำนวน 7 ราย คิดเป็นอัตราป่วย 120.36 ต่อแสนประชากร ตำบลเทพกระษัตรี จำนวน 23 ราย คิดเป็นอัตราป่วย 110.69 ต่อแสนประชากร และตำบลเชิงทะเล จำนวน 16 ราย คิดเป็นอัตราป่วย 91.33 ต่อแสนประชากร ตามลำดับ ไม่มีรายงานผู้ป่วยเสียชีวิต

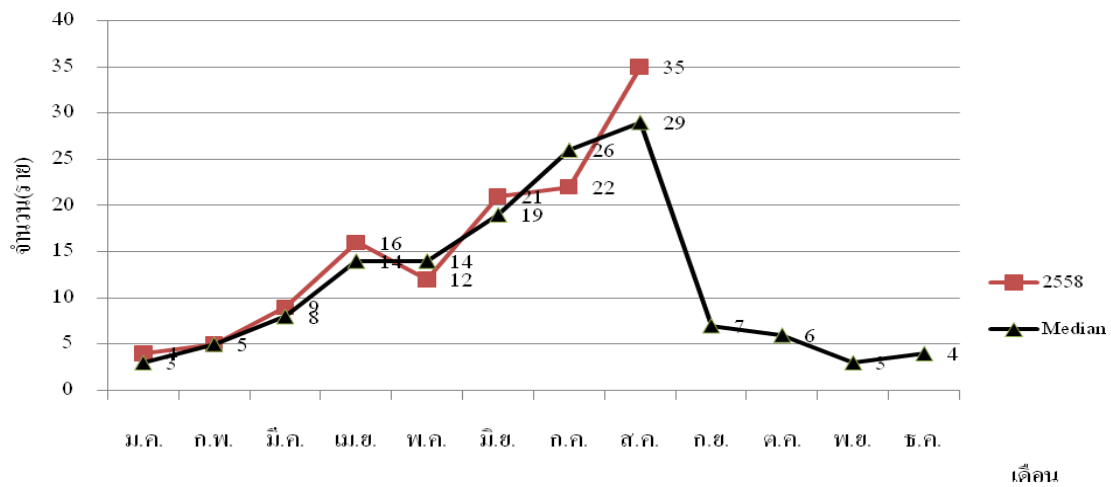
ภาพที่ 2 ตารางผู้ป่วยโรคไข้เลือดออก อำเภอถลาง จำแนกรายตำบล เดือน มกราคม – สิงหาคม 2558

หมู่ที่	เทพกระษัตรี	ศรีสุนทร	เชิงทะเล	ป่าดอกร	ไม้ขาว	สาธุ
1	2	8	2	5	3	2
2		3	1	7	4	1
3	2	3	3	4	2	3
4	5	5	1	3	3	1
5	3	7	6			
6		4	3	3	1	
7	2				4	
8	3	5		2		
9	5			1		
10	1					
11	1					
รวม	24	35	16	25	17	7
อัตราป่วย/แสน	116.75	182.05	91.13	174.00	132.85	121.85
รวมอำเภอ	124					
อัตราป่วย/แสน	135.10					

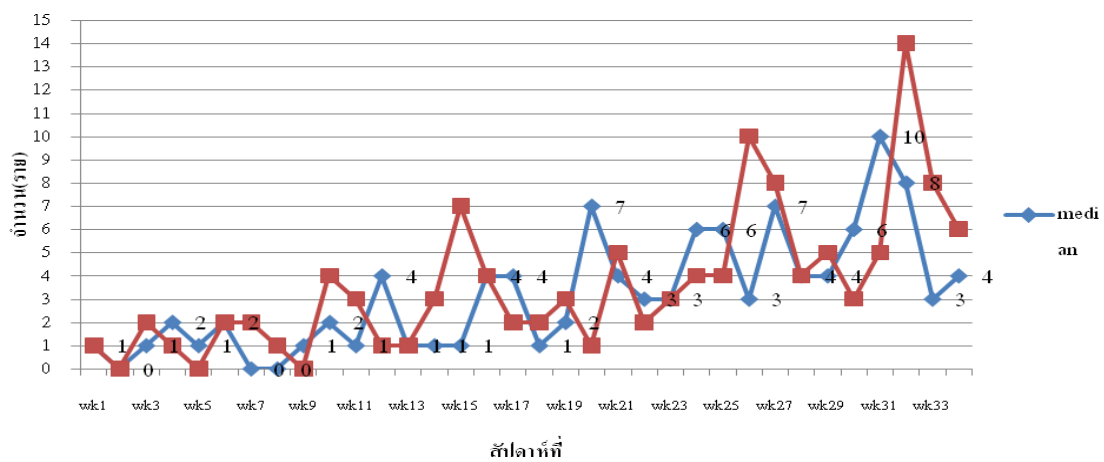
กลุ่มอายุที่พบโรค : พบมากที่สุดในกลุ่มกลุ่มอายุ 10-14 ปี อัตราป่วย 353.65 ต่อแสนประชากร(21 ราย) รองลงมาคือ กลุ่มอายุ 15-24 ปี อัตราป่วย 271.76 ต่อแสนประชากร(36 ราย) กลุ่มอายุ 25-34 ปี อัตราป่วย 194.06 ต่อแสนประชากร ( 30 ราย) กลุ่มอายุ 0-4 ปี อัตราป่วย 110.39 ต่อแสนประชากร(8 ราย)กลุ่มอายุ 5-9 ปี อัตราป่วย 103.72 ต่อแสนประชากร ( 7 ราย)กลุ่มอายุ 55-64 ปี อัตราป่วย 56.09 ต่อแสนประชากร ( 4 ราย) กลุ่มอายุ 35-54 ปี อัตราป่วย 54.16 ต่อแสนประชากร ( 9 ราย)กลุ่มอายุ 45-54 ปี อัตราป่วย 53.54 ต่อแสนประชากร ( 7 ราย) และกลุ่มอายุ 65 ปีขึ้นไป อัตราป่วย 31.65 ต่อแสนประชากร ( 2 ราย) ตามลำดับ

ขณะนี้ ยังคงพบผู้ป่วยอย่างต่อเนื่องในทุกพื้นที่ ซึ่งเมื่อเปรียบเทียบกับค่ามัธยฐาน 5 ปี ย้อนหลัง (พ.ศ. 2553-2557) พบว่า จำนวนผู้ป่วยสูงกว่าค่ามัธยฐานและมีแนวโน้มลดลง ดังภาพที่ 3

ภาพที่ 3 จำนวนผู้ป่วยโรคไข้เลือดออกอำเภอถลาง จังหวัดภูเก็ต ปี 2558 เปรียบเทียบกับค่ามัธยฐานย้อนหลัง 5 ปี (พ.ศ. 2553-2557)



ภาพที่ 4 จำนวนผู้ป่วยโรคไข้เลือดออกอำเภอถลาง จำแนกรายสัปดาห์ สัปดาห์ที่ 1-34 ปี 2558 เปรียบเทียบกับค่ามัธยฐานย้อนหลัง 5 ปี (พ.ศ.2553-2557)



อำเภอถลางมีการสำรวจค่าดัชนีลูกน้ำยุงลายทุกเดือน เพื่อวิเคราะห์และดูแนวโน้มลดลงและความเสี่ยงในการเกิดการระบาดในแต่ละพื้นที่

**ข้อเสนอแนะ**

- 1.ต้องดำเนินการรณรงค์อย่างต่อเนื่อง โดยขอความร่วมมือกับทุกหน่วยงานเร่งรัดการกำจัดแหล่งเพาะพันธุ์ลูกน้ำยุงลาย
- 2.ให้ดำเนินการสำรวจค่าดัชนีความชุกชุมของลูกน้ำยุงลายในชุมชน ซึ่งค่าดัชนีความชุกชุมของลูกน้ำยุงลายในชุมชนจะเป็นข้อมูลใช้ในการกำกับ ติดตาม และวางแผนดำเนินการป้องกันและควบคุมโรคไข้เลือดออกในชุมชนได้อย่างมีประสิทธิภาพยิ่งขึ้น

## ●\* สถานการณ์โรคมาลาเรีย

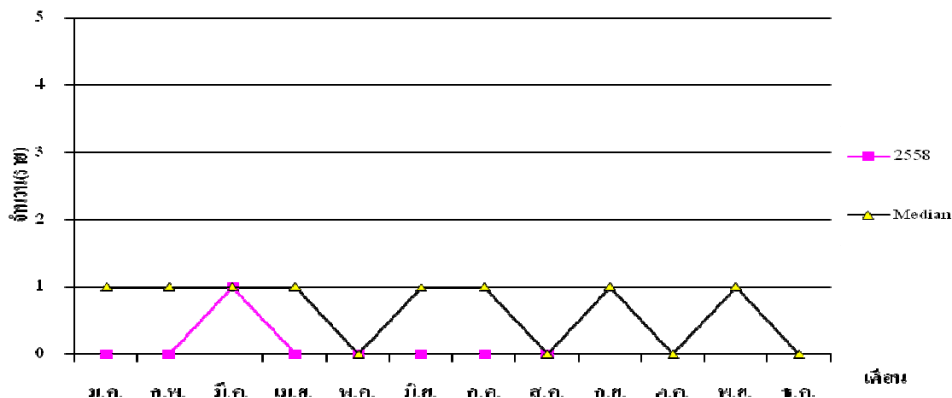
อำเภอถลาง : ตั้งแต่วันที่ 1 มกราคม ถึง 31 สิงหาคม 2558 มีรายงานผู้ป่วยโรคไข้มาลาเรีย จำนวน 1 ราย คิดเป็นอัตราป่วย 0.01 ต่อพันประชากร ไม่มีรายงานผู้ป่วยโรคมาลาเรีย

### ลักษณะการกระจาย

พื้นที่เกิดโรค : ตำบลเทพกระษัตรี มีอัตราป่วยสูงสุด อัตราป่วย 0.05 ต่อพันประชากร (1 ราย)

กลุ่มอายุที่พบโรค : กลุ่มอายุที่มีอัตราป่วยสูงสุดคือ กลุ่มอายุ 0-4 ปี อัตราป่วย 0.14 ต่อพันประชากร(จำนวน 1 ราย)

สถานการณ์โรคไข้มาลาเรียในเดือน สิงหาคม 2558



## ●\* สถานการณ์โรคไข้หวัดใหญ่

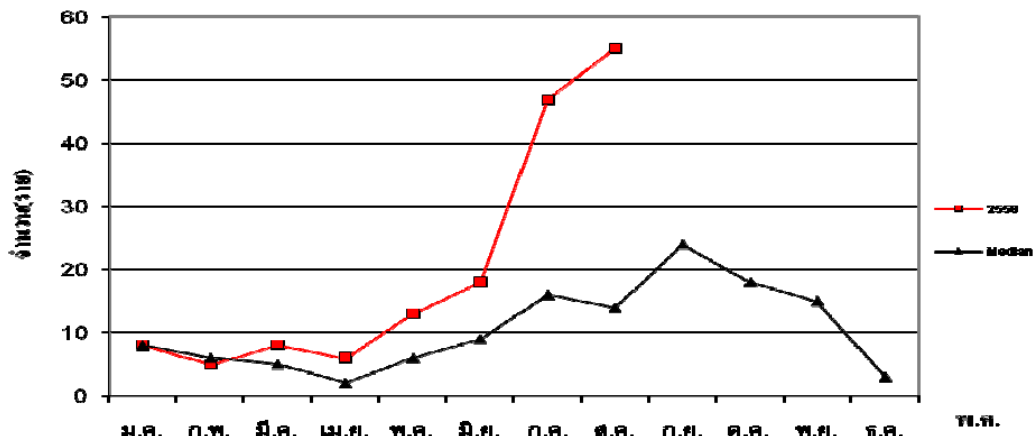
ตั้งแต่วันที่ 1 มกราคม ถึง 31 สิงหาคม 2558 มีรายงานผู้ป่วยโรคไข้หวัดใหญ่ตามฤดูกาล รวมทั้งสิ้น 160 ราย คิดเป็นอัตราป่วย 174.33 ต่อแสน ไม่พบผู้ป่วยโรคไข้หวัดใหญ่สายพันธุ์ใหม่ชนิด A (H1N1)

### ลักษณะการกระจาย

พื้นที่เกิดโรค : ตำบลเทพกระษัตรี มีอัตราป่วยสูงสุด อัตราป่วย 240.64 ต่อแสนประชากร (50 ราย) รองลงมาคือ ตำบลไม้ขาว อัตราป่วย 181.12 ต่อแสนประชากร (23 ราย) ตำบลศรีสุนทร 173.01 ต่อแสนประชากร (35 ราย) ตำบลปากถลอก อัตราป่วย 149.24 ต่อแสนประชากร (22 ราย) ตำบลสาธุ อัตราป่วย 137.55 ต่อแสนประชากร (8 ราย) และตำบลเชิงทะเล อัตราป่วย 125.59 ต่อแสนประชากร (22 ราย)ตามลำดับ

กลุ่มอายุที่พบโรค : กลุ่มอายุที่มีอัตราป่วยสูงสุดคือ กลุ่มอายุ 0-4 ปี อัตราป่วย 524.35 ต่อแสนประชากร (จำนวน 38 ราย) รองลงมาคือ กลุ่มอายุ 5-9 ปีขึ้นไป อัตราป่วย 385.24 ต่อแสนประชากร(จำนวน 26 ราย) กลุ่มอายุ 10-14 ปี อัตราป่วย 319.97 ต่อแสนประชากร (จำนวน 19 ราย) กลุ่มอายุ 25-34 ปี อัตราป่วย 187.59 ต่อแสน ประชากร (จำนวน 29 ราย) กลุ่มอายุ 15-24 ปี อัตราป่วย 166.08 ต่อแสน ประชากร(จำนวน 22 ราย)กลุ่มอายุ 55-64 ปี อัตราป่วย 112.19 ต่อแสน ประชากร(จำนวน 8 ราย) กลุ่มอายุ 65 ปีขึ้นไป อัตราป่วย 94.95 ต่อแสนประชากร(จำนวน 6 ราย) กลุ่มกลุ่มอายุ 35-44 ปี อัตราป่วย 48.14 ต่อแสน ประชากร(จำนวน 8 ราย) และกลุ่มอายุ 45-54 ปี อัตราป่วย 30.59 ต่อแสน ประชากร(จำนวน 4 ราย) ตามลำดับ

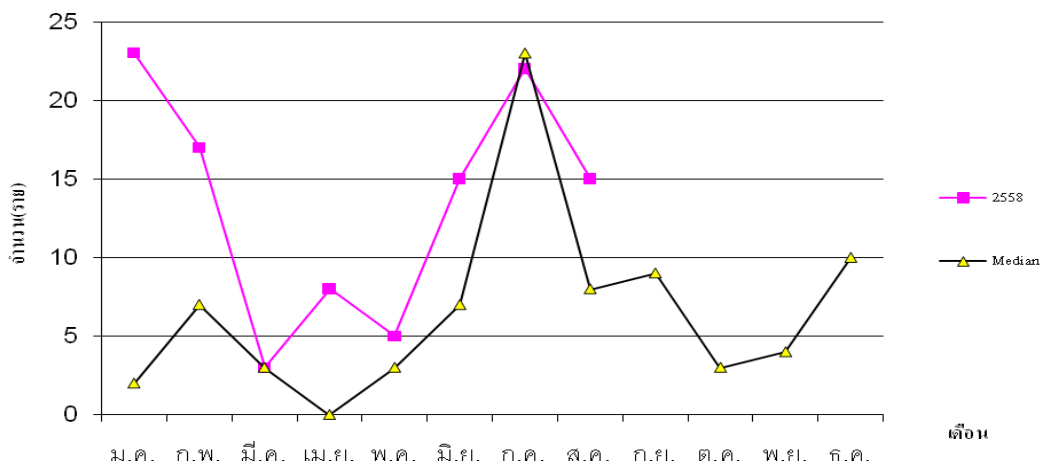
สถานการณ์โรคไข้วัดใหญ่ในเดือน สิงหาคม 2558 มีแนวโน้มเพิ่มขึ้น ดังภาพที่ 5  
 ภาพที่ 5 จำนวนผู้ป่วยโรคไข้วัดใหญ่อำเภอถลาง จังหวัดภูเก็ต ปี 2558 เปรียบเทียบกับค่ามัธยฐานย้อนหลัง 5 ปี  
 (พ.ศ.2553- 2557)



●\* สถานการณ์โรคมือเท้าปาก

ตั้งแต่วันที่ 1 มกราคม ถึง 31 สิงหาคม 2558 มีรายงานผู้ป่วยโรคมือเท้าปาก รวมทั้งสิ้น 108 ราย คิดเป็นอัตราป่วย 117.67 ต่อแสนประชากร ไม่พบผู้ป่วยเสียชีวิต

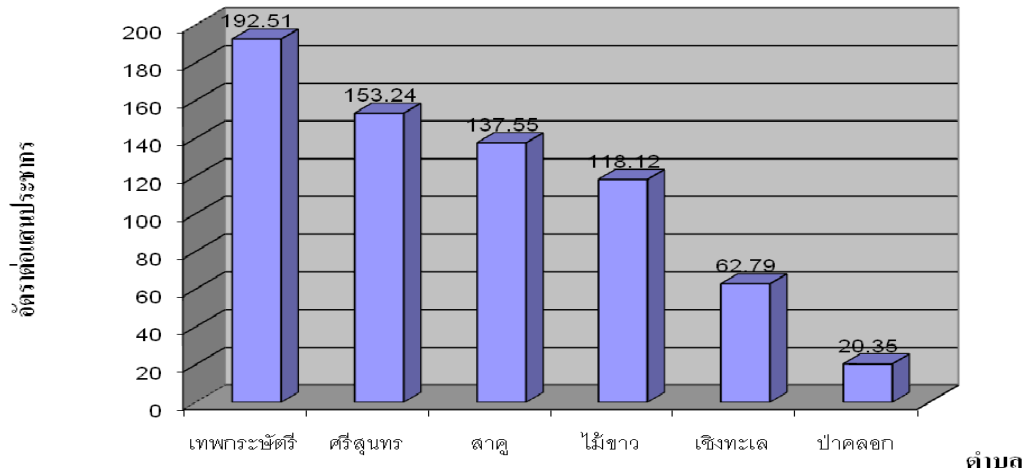
ภาพที่ 6 จำนวนผู้ป่วยโรคมือเท้าปากอำเภอถลาง จำแนกรายเดือน 1 มกราคม- 31 สิงหาคม 2558 เปรียบเทียบกับค่ามัธยฐานย้อนหลัง 5 ปี (พ.ศ.2553- 2557)



พื้นที่เกิดโรค : อัตราป่วยสูงสุดคือ ตำบลเทพกระษัตรี 192.51 ต่อแสนประชากร ( 40 ราย) รองลงมาคือ ตำบลศรีสุนทร อัตราป่วย 153.24 ต่อแสนประชากร (31 ราย) ตำบลสาคร อัตราป่วย 137.55 ต่อแสนประชากร (8 ราย) ตำบลไม้ขาว อัตราป่วย 118.12 ต่อแสนประชากร (15 ราย) ตำบลเชิงทะเล อัตราป่วย 62.79 ต่อแสนประชากร (11 ราย) และตำบลป่าคลอก อัตราป่วย 20.35 ต่อแสนประชากร (3 ราย) ตามลำดับ

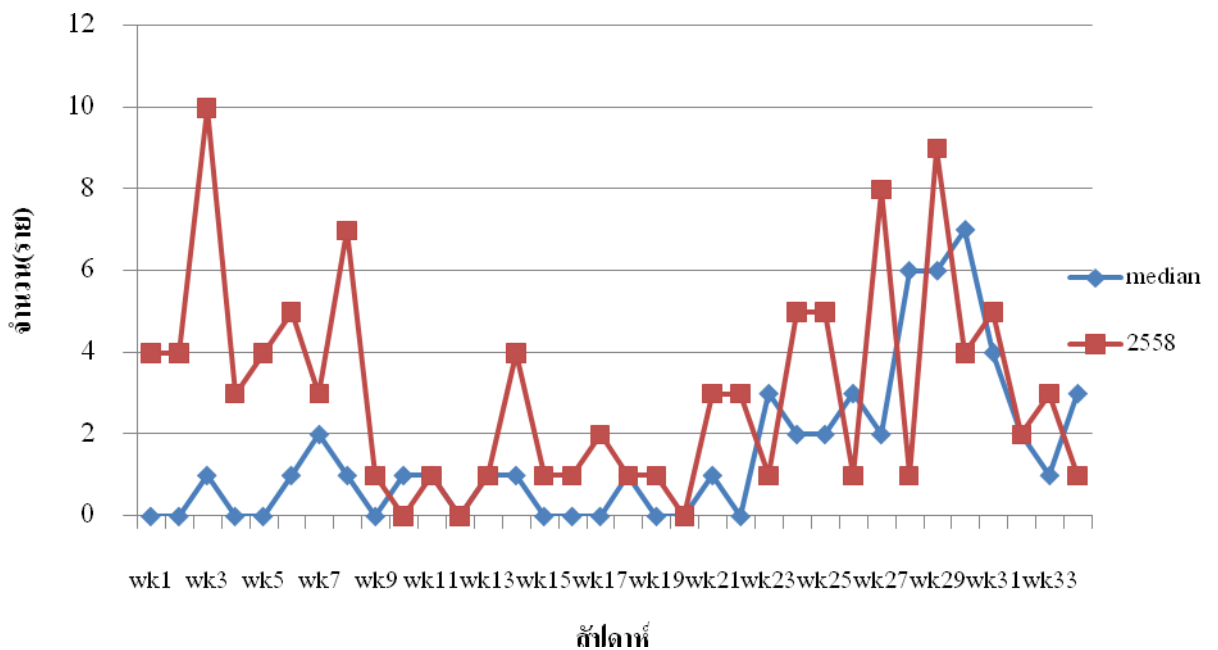


ภาพที่ 7 อัตราป่วยโรคมือเท้าปากต่อแสนประชากรจำแนกรายเดือน 1 มกราคม - 31 สิงหาคม 2558 อำเภอดงกลาง จังหวัดภูเก็ต



จากข้อมูลการเฝ้าระวังทางระบาดวิทยาของจังหวัดภูเก็ต รง.506 และ รง.507 ตั้งแต่สัปดาห์ที่ 1 สัปดาห์ที่ 34 มีผู้ป่วยโรคมือเท้าปาก จำนวน 89 ราย คิดเป็นอัตราป่วย 96.97 ต่อแสนประชากร พบจำนวนผู้ป่วยสูงที่สุดคือ ตำบลเทพกระษัตรี 168.45 ต่อแสนประชากร (35 ราย) รองลงมาคือ ตำบลสาธุ 120.36 ต่อแสนประชากร (7 ราย) ตำบลไม้ขาว 118.12 ต่อแสนประชากร (15 ราย) ตำบลศรีสุนทร 113.69 ต่อแสนประชากร (23 ราย) ตำบลเชิงทะเล อัตราป่วย 45.67 ต่อแสนประชากร (8 ราย) และตำบลป่าคลอก 6.78 ต่อแสนประชากร (1 ราย) ตามลำดับ ไม่มีรายงานผู้ป่วยเสียชีวิต คังมีรายละเอียดในภาพที่ 9

ภาพที่ 9 จำนวนผู้ป่วยโรคมือเท้าปากจำแนกรายสัปดาห์ ระหว่างสัปดาห์ที่ 1 - 34 อำเภอดงกลาง ปี 2558

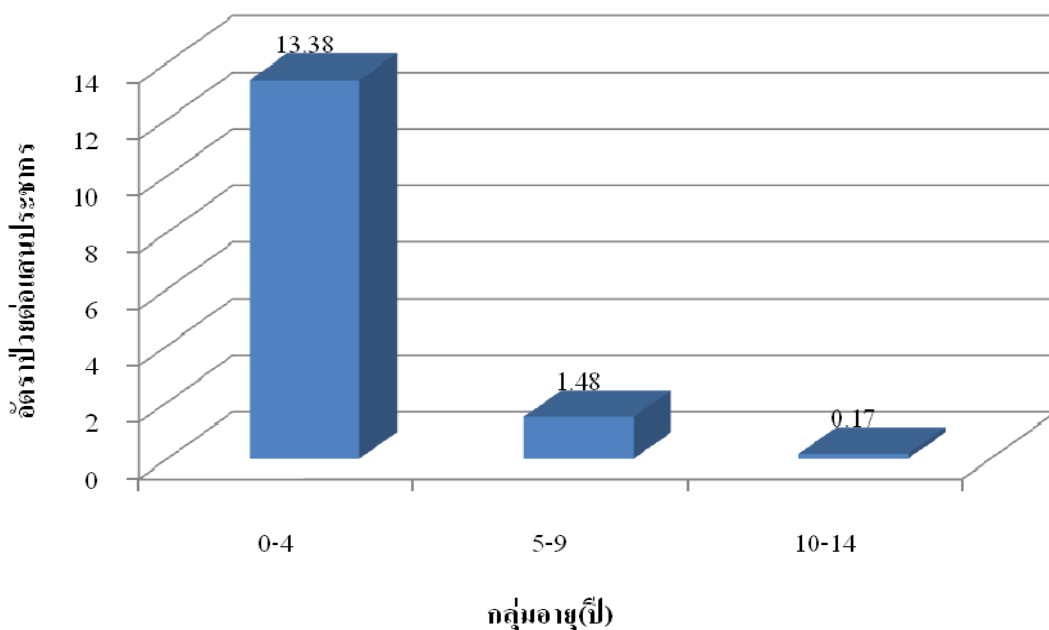


ภาพที่ 10 อัตราป่วยโรคมือเท้าปากจำแนกรายเดือน 1 มกราคม – 31 สิงหาคม 2558 อำเภอดกลาง จังหวัดภูเก็ต

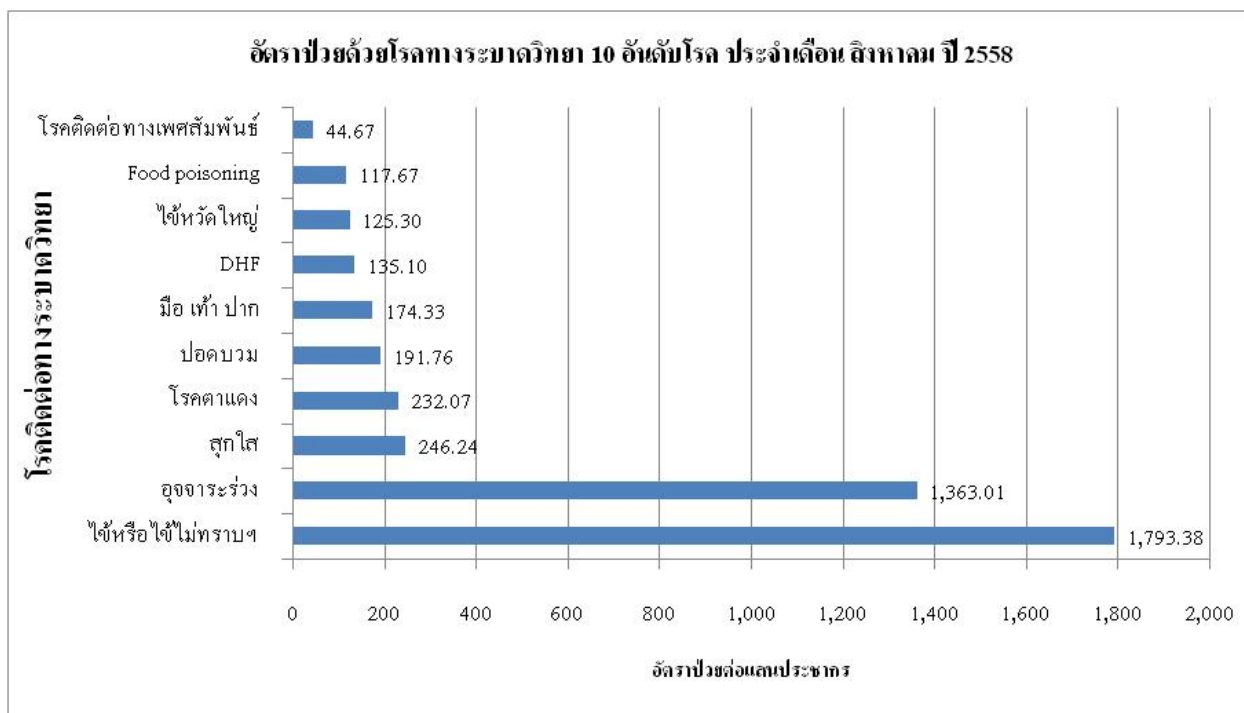
หมู่ที่	เทพฯ	ศรีสุนทร	เชิงทะเล	ป่าคลอก	ไม้ขาว	ถาดู
1	14	14	1	2	9	4
2		3	3		1	
3	6	1	1	1	1	
4	4	5	3			
5	1	3	1		1	4
6	3	1	1			
7	2	2	1		3	
8	5	2				
9	2					
10	2					
11	1					
รวม	40	31	11	3	15	8
อัตราป่วย/แสน	192.51	153.24	62.79	20.35	118.12	137.55
รวมอำเภอ	108					
	117.67					

กลุ่มอายุที่พบโรค : กลุ่มอายุที่มีอัตราป่วยสูงสุดคือกลุ่มอายุ 0-4 ปี อัตราป่วย 13.38 ต่อแสนประชากร(จำนวน 97 ราย) กลุ่มอายุ 5-9 ปี อัตราป่วย 1.48 ต่อแสนประชากร(จำนวน 10 ราย)และกลุ่มอายุ 10-14 ปี อัตราป่วย 0.17 ต่อแสนประชากร(จำนวน 1 ราย) ตามลำดับ

ภาพที่ 10 อัตราป่วยโรคมือเท้าปากจำแนกกลุ่มอายุ 1 มกราคม - 31 สิงหาคม 2558 อำเภอดกลาง จังหวัดภูเก็ต



## โรคติดต่อที่ต้องเฝ้าระวังประจำเดือน สิงหาคม



- โรคไข้เลือดออก โดยเฉพาะพื้นที่ ตำบลป่าคอก ตำบลศรีสุนทร

