



รายงานการเฝ้าระวังทางระบาดวิทยาประจำเดือน

Monthly Epidemiological Surveillance Report

[Http://www.Tecphuket.com](http://www.Tecphuket.com)

Email : Epidthalang@gmail.com

ปีที่ 5 ฉบับที่ 9 : กันยายน 2558

Volume 5 Number 9 : September ,2015

ศูนย์ระบาดวิทยาอำเภอกลาง โรงพยาบาลกลาง จังหวัดภูเก็ต

สารบัญ

- รายงานการเฝ้าระวังทางระบาดวิทยาอำเภอกลาง ประจำเดือน กันยายน 2558

รายงานการเฝ้าระวังทางระบาดวิทยาอำเภอกลาง ได้รวบรวมจากบัตรรายงานผู้ป่วย (รง.506, รง.507) ที่โรงพยาบาลกลาง ได้รับรายงานจากสถานบริการสาธารณสุขในอำเภอกลางประจำปี 2558 (ระหว่างวันที่ 1 มกราคม – 30 กันยายน 2558) จำนวน 4,905 บัตร

♣ การรับส่งบัตรรายงาน 506

ตารางที่ 1 จำนวนบัตรรายงาน 506,507 และความทันเวลา จำแนกตามสถานบริการ อำเภอกลาง จังหวัดภูเก็ต

สถานบริการ	จำนวนบัตรรายงาน 506 (1 – 30 ก.ย.58)					จำนวนบัตรรายงาน 506 (1 ม.ค. – 30 มิ.ย.58)				
	ทันเวลา	ร้อยละ	ไม่ทันเวลา	ร้อยละ	รวม	ทันเวลา	ร้อยละ	ไม่ทันเวลา	ร้อยละ	รวม
1. โรงพยาบาลกลาง	481	86.67	74	13.33	555	3,964	89.38	471	10.62	4435
2. รพ.สต.ศรีสุนทร	0	0.00	3	100	3	5	13.51	32	86.49	37
3. รพ.สต.บ้านท่าหนัก	0	0.00	20	100	20	63	63.64	36	36.36	99
4. รพ.สต.เชิงทะเล	0	0.00	7	100	7	23	46.94	26	53.06	49
5. รพ.สต.บ้านบางเทา	0	0.00	3	100	3	21	63.64	12	36.36	33
6. รพ.สต.ป่าคลอก	0	0.00	1	100	1	5	29.41	12	70.59	17
7. รพ.สต.บ้านพารา	0	0.00	27	100	27	66	54.55	55	45.45	121
8. รพ.สต.บ้านเกาะนาคา	0	0.00	0	0.00	0	1	20.00	4	80.00	5
9. รพ.สต.ไม้ขาว	0	0.00	4	100	4	3	8.57	32	91.43	35
10. รพ.สต.บ้านไม้ขาว	0	0.00	1	100	1	6	18.18	27	81.82	33
11. รพ.สต.สาธุ	0	0.00	3	100	3	0	0.00	30	100	30
12. ศสช.เทพกระษัตรี	0	0.00	1	100	1	1	9.09	10	90.91	11
13. ศสช.มุดคอกขาว	0	0.00	2	100	2	1	5.56	17	94.44	18
รวม	481	76.71	146	23.29	627	4158	84.77	764	15.58	4,905

ที่มา : รง.506 และ รง.507 ศูนย์ระบาดวิทยาอำเภอกลาง จังหวัดภูเก็ต

ความครอบคลุมของสถานบริการระดับอำเภอ

สถานบริการที่ไม่มีรายงานผู้ป่วย 506 จำนวน 1 แห่ง คือ รพสต.เกาะนาคา

สรุปความทันเวลาของบัตรรายงาน 506 ระดับศูนย์ระดับอำเภอกลาง ความทันเวลาเท่ากับร้อยละ 84.77

สรุปความทันเวลาของบัตรรายงาน 506 โรงพยาบาลกลาง ความทันเวลา ร้อยละ 89.38

๑๐*10 อันดับโรคที่มีอัตราป่วยสูงสุด

โรคที่ต้องเฝ้าระวังที่มีอัตราป่วยต่อแสนประชากร 10 อันดับแรกของอำเภอกลาง จังหวัดภูเก็ต ได้แก่ ไข้ไม่ทราบสาเหตุ , อุจจาระร่วง , ปวดบวม, ตาแดง/ตาอักเสบ, ไข้หวัดใหญ่ , สุกใส , ไข้เลือดออก, มือเท้าปาก, อาหารเป็นพิษ และโรคติดต่อทางเพศสัมพันธ์ ตามลำดับ รายละเอียด ดังตารางที่ 1

ตารางที่ 1 จำนวนและอัตราป่วยด้วยโรคที่ต้องเฝ้าระวัง 10 อันดับแรก ของจังหวัดอำเภอกลาง จังหวัดภูเก็ต ตั้งแต่วันที่ 1 มกราคม - 30 กันยายน 2558

โรค	1.เทพกระษัตรี		2.ศรีสุนทร		3.เชิงทะเล		4.ป่าคลอก		5.ไม้ขาว		6.สาธุ		8.อำเภอกลาง	
	จำนวน	อัตรา/แสน	จำนวน	อัตรา/แสน	จำนวน	อัตรา/แสน	จำนวน	อัตรา/แสน	จำนวน	อัตรา/แสน	จำนวน	อัตรา/แสน	จำนวน	อัตรา/แสน
1.PUO	498	2,396.77	458	2,263.96	230	1,312.94	253	1,716.30	287	2,260.02	122	2,097.66	1848	2,013.47
2.อุจจาระร่วง	331	1,593.03	357	1,764.71	196	1,118.85	212	1,438.17	209	1,645.80	115	1,977.30	1420	1,547.14
3.ปวดบวม	82	394.65	58	286.70	40	228.34	31	210.30	39	307.11	27	464.24	277	301.80
4.โรคตาแดง	75	360.96	72	355.91	34	194.09	39	264.57	25	196.87	18	309.49	263	286.55
5.ไข้หวัดใหญ่	63	303.21	52	257.04	29	165.54	28	189.95	28	220.49	11	189.13	211	229.89
6.สุกใส	36	173.26	44	217.50	37	211.21	34	230.65	20	157.49	17	292.30	188	204.83
7.DHF	30	144.38	45	222.44	23	131.29	28	189.95	20	157.49	8	137.55	154	167.79
8.Hand ,Foot and mouth disease (HFM)	45	216.58	37	182.90	13	74.21	8	54.27	17	133.87	9	154.75	129	140.55
9.Food poisoning	30	144.38	33	163.12	23	131.29	12	81.41	20	157.49	9	154.75	127	138.37
10.Sexual Disease	8	38.50	19	93.92	6	34.25	5	33.92	10	78.75	2	34.39	50	54.48

ที่มา : รง.506 และ รง.507 ศูนย์ระดับวิทยาอำเภอกลาง จังหวัดภูเก็ต

๕ สถานการณ์โรคที่สำคัญเดือน กันยายน 2558

●* สถานการณ์โรคอุจจาระร่วงเฉียบพลัน

จากข้อมูลการเฝ้าระวังทางระบาดวิทยาของจังหวัดภูเก็ต รง.506 และ รง.507 ตั้งแต่สัปดาห์ที่ 1 สัปดาห์ที่ 38 มีผู้ป่วยโรคอุจจาระร่วงเฉียบพลัน จำนวน 1,401 ราย คิดเป็นอัตราป่วย 1,526.44 ต่อแสนประชากร ไม่มีรายงานผู้ป่วยเสียชีวิต

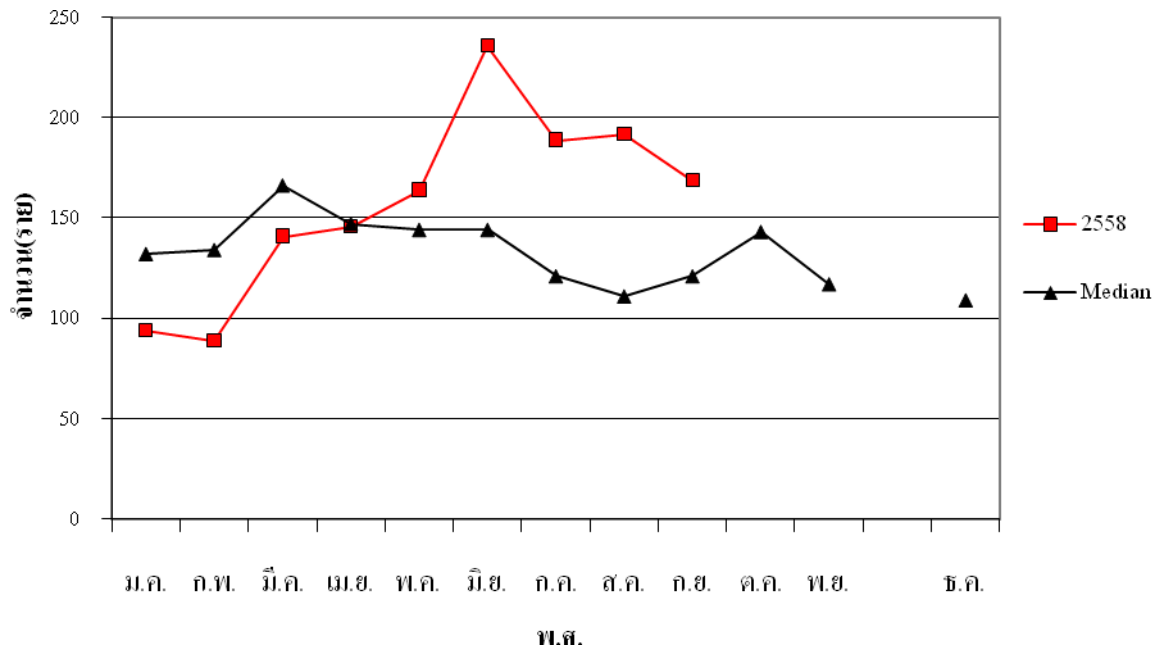
ลักษณะการกระจาย

พื้นที่เกิดโรค : ตั้งแต่สัปดาห์ที่ 1 – สัปดาห์ที่ 38 พบว่าตำบลสาธุ อัตราป่วย 1,925.72 ต่อแสน (112 ราย) รองลงมา ตำบลศรีสุนทร อัตราป่วย 1,739.99 ต่อแสนประชากร (352 ราย)ตำบลไม้ขาว มีอัตราป่วยสูงสุด 1,622.17 ต่อแสนประชากร (206 ราย) ตำบลเทพกระษัตรี อัตราป่วย 1,573.38 ต่อแสนประชากร (327ราย) ตำบลป่าคลอก อัตราป่วย 1431.38 ต่อแสนประชากร (211 ราย) และตำบลเชิงทะเล อัตราป่วย 1,101.72 ต่อแสนประชากร (193 ราย) ตามลำดับ

กลุ่มอายุที่พบโรค : ตั้งแต่ 1 มกราคม -30 กันยายน 2558 พบว่าอัตราป่วยสูงที่สุดกลุ่มอายุ 0-4 ปี อัตราป่วย 4,291.43 ต่อแสน(311 ราย) รองลงมา กลุ่มอายุ 25-34 ปี อัตราป่วย 2,005.30 ต่อแสนประชากร(310 ราย) กลุ่มอายุ 15-24 ปี คิดเป็นอัตรา 1,955.16 ต่อแสน (259 ราย)กลุ่มอายุ 5-9 อัตราป่วย 1,333.53 ต่อแสน (90 ราย)กลุ่มอายุ 65 ปีขึ้นไป อัตราป่วย 1,044.47 ต่อแสน (66 ราย) กลุ่มอายุ 35-44 ปี อัตราป่วย 938.80 ต่อแสนประชากร(156 ราย) กลุ่มอายุ 10-14 ปี อัตราป่วย 926.24 ต่อแสนประชากร(55 ราย) กลุ่มอายุ 45-54 ปี อัตราป่วย 864.24 ต่อแสนประชากร(113 ราย) กลุ่มอายุ 55-64 ปี อัตราป่วย 841.40 ต่อแสนประชากร(60 ราย) และพบอัตราป่วยน้อยที่สุดใน ตามลำดับ

ขณะนี้ ยังคงพบผู้ป่วยอย่างต่อเนื่องในทุกพื้นที่ ซึ่งเมื่อเปรียบเทียบกับค่ามัธยฐาน 5 ปี ย้อนหลัง (พ.ศ. 2553-2557) พบว่า จำนวนผู้ป่วยต่ำกว่าค่ามัธยฐาน ดังภาพที่ 1

ภาพที่ 1 จำนวนผู้ป่วยโรคอุจจาระร่วงเฉียบพลันจำแนกรายเดือน อำเภอกลาง เดือน กันยายน 2558



●*สถานการณ์โรคไข้เลือดออก

จากข้อมูลการเฝ้าระวังทางระบาดวิทยาของจังหวัดภูเก็ต รง.506 และ รง.507 ตั้งแต่วันที่ 1 มกราคม – 30 กันยายน 2558 มีจำนวนผู้ป่วยที่ยืนยันการวินิจฉัยแล้ว จำนวน 463 ราย (DHF=293 ราย, DSS=2 ราย, DF=168 ราย) คิดเป็นอัตราป่วย 124.74 ต่อแสน อำเภอกลาง อัตราป่วยสูงสุด จำนวน 154 ราย (DHF=98 ราย , DSS=1 ราย, DF=55 ราย) คิดเป็น อัตราป่วย 167.79 ต่อแสนประชากร รองลงมาคือ อำเภอกะทู้ จำนวน 59 ราย (DHF=43 ราย , DSS=1 ราย, DF=16 ราย) คิดเป็นอัตราป่วย 113.60 ต่อแสนประชากร และ อำเภอเมือง จำนวน 250 ราย (DHF=152 ราย, DSS=0 ราย, DF=97 ราย) คิดเป็นอัตราป่วย 109.92 ต่อแสนประชากร ยังไม่มีผู้ป่วยเสียชีวิต

อำเภอกลาง มีอัตราป่วยสูงเป็นอันดับที่ 1 ของจังหวัดภูเก็ต

จากข้อมูลการเฝ้าระวังทางระบาดวิทยาของ ศูนย์ระบาดอำเภอกลาง และจังหวัดภูเก็ต รง.506 และ รง.507 ตั้งแต่วันที่ 1 มกราคม – 30 กันยายน 2558 มีจำนวนผู้ป่วยที่ยืนยันการวินิจฉัยแล้ว จำนวน 154 ราย คิดเป็น อัตราป่วย 167.79 ต่อแสนประชากร พบอัตราป่วยสูงที่สุดคือตำบลศรีสุนทร จำนวน 45 ราย คิดเป็นอัตราป่วย 222.44 ต่อแสนประชากร รองลงมาคือ ตำบลป่าคอก จำนวน 28 ราย คิดเป็นอัตราป่วย 189.95 ต่อแสนประชากร ตำบลไม้ขาว จำนวน 20 ราย คิดเป็นอัตราป่วย 157.49 ต่อแสนประชากร ตำบลเทพกระษัตรี จำนวน 30 ราย คิดเป็นอัตราป่วย 144.38 ต่อแสนประชากร ตำบลสาธุ จำนวน 8 ราย คิดเป็นอัตราป่วย 137.55 ต่อแสนประชากร และตำบลเชิงทะเล จำนวน 23 ราย คิดเป็นอัตราป่วย 131.29 ต่อแสนประชากร ตามลำดับ ไม่มีรายงานผู้ป่วยเสียชีวิต

ลักษณะการกระจาย

ตำบลศรีสุนทร จำนวน 45 ราย คิดเป็นอัตราป่วย 222.44 ต่อแสนประชากร รองลงมาคือ ตำบลป่าคลอก จำนวน 28 ราย คิดเป็นอัตราป่วย 189.95 ต่อแสนประชากร ตำบลไม้ขาว จำนวน 20 ราย คิดเป็นอัตราป่วย 157.49 ต่อแสนประชากร ตำบลเทพกระษัตรี จำนวน 30 ราย คิดเป็นอัตราป่วย 144.38 ต่อแสนประชากร ตำบลสาธุ จำนวน 8 ราย คิดเป็นอัตราป่วย 137.55 ต่อแสนประชากร และตำบลเชิงทะเล จำนวน 23 ราย คิดเป็นอัตราป่วย 131.29 ต่อแสนประชากร ตามลำดับ ไม่มีรายงานผู้ป่วยเสียชีวิต

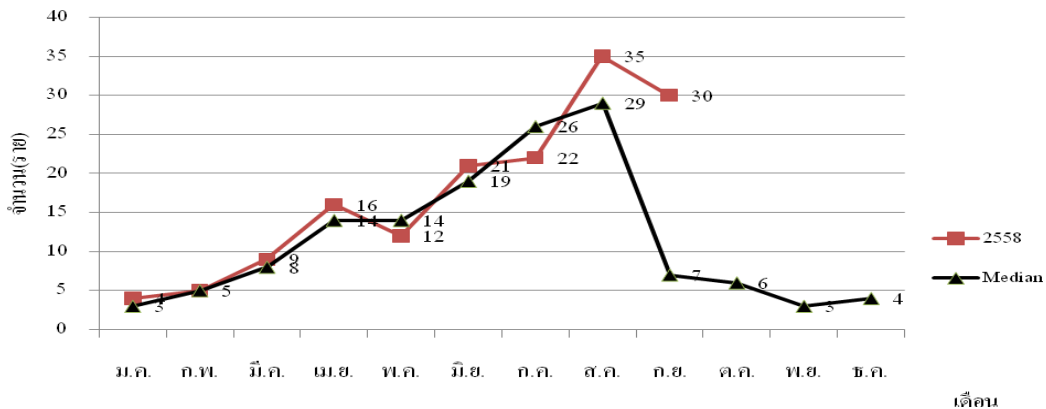
ภาพที่ 2 ตารางผู้ป่วยโรคไข้เลือดออก อำเภอถลาง จำแนกรายตำบล เดือน มกราคม – กันยายน 2558

หมู่ที่	เทพกระษัตรี	ศรีสุนทร	เชิงทะเล	ป่าคลอก	ไม้ขาว	สาธุ
1	2	11	6	5	5	3
2	1	5	2	8	5	1
3	2	3	4	4	2	3
4	9	8	1	3	3	1
5	3	8	6			
6		4	4	3	1	
7	2				4	
8	5	5		4		
9	5			1		
10	1					
11	1					
รวม	31	44	23	28	20	8
อัตราป่วย/แสน	150.80	228.87	131.00	194.88	156.30	139.25
รวมอำเภอ	154					
อัตราป่วย/แสน	167.79					

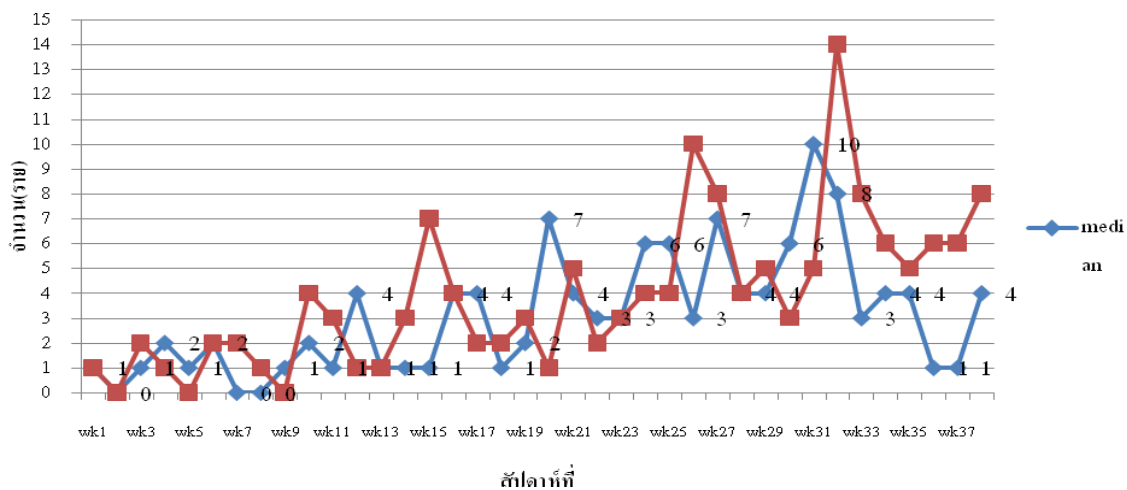
กลุ่มอายุที่พบโรค : พบมากที่สุดในกลุ่มกลุ่มอายุ 10-14 ปี อัตราป่วย 387.34 ต่อแสนประชากร(23 ราย) รองลงมาคือ กลุ่มอายุ 15-24 ปี อัตราป่วย 347.25 ต่อแสนประชากร(46 ราย) กลุ่มอายุ 25-34 ปี อัตราป่วย 232.87 ต่อแสนประชากร (36 ราย) กลุ่มอายุ 5-9 ปี อัตราป่วย 133.35 ต่อแสนประชากร (9 ราย)กลุ่มอายุ 0-4 ปี อัตราป่วย 124.19 ต่อแสนประชากร(9 ราย) กลุ่มอายุ 35-44 ปี อัตราป่วย 90.27 ต่อแสนประชากร (15 ราย)กลุ่มอายุ 55-64 ปี อัตราป่วย 70.12 ต่อแสนประชากร (5 ราย) กลุ่มอายุ 45-54 ปี อัตราป่วย 68.83 ต่อแสนประชากร (9 ราย) และกลุ่มอายุ 60 ปีขึ้นไป อัตราป่วย 31.65 ต่อแสนประชากร (2 ราย) ตามลำดับ

ขณะนี้ ยังคงพบผู้ป่วยอย่างต่อเนื่องในทุกพื้นที่ ซึ่งเมื่อเปรียบเทียบกับค่ามัธยฐาน 5 ปี ย้อนหลัง (พ.ศ. 2553-2557) พบว่า จำนวนผู้ป่วยสูงกว่าค่ามัธยฐานและมีแนวโน้มลดลง ดังภาพที่ 3

ภาพที่ 3 จำนวนผู้ป่วยโรคไข้เลือดออกอำเภอถลาง จังหวัดภูเก็ต ปี 2558 เปรียบเทียบกับค่ามัธยฐานย้อนหลัง 5 ปี (พ.ศ. 2553-2557)



ภาพที่ 4 จำนวนผู้ป่วยโรคไข้เลือดออกอำเภอถลาง จำแนกรายสัปดาห์ สัปดาห์ที่ 1-38 ปี 2558 เปรียบเทียบกับค่ามัธยฐานย้อนหลัง 5 ปี (พ.ศ.2553-2557)



อำเภอถลางมีการสำรวจค่าดัชนีลูกน้ำยุงลายทุกเดือน เพื่อวิเคราะห์และดูแนวโน้มลดลงและความเสี่ยงในการเกิดการระบาดในพื้นที่

ข้อเสนอแนะ

- 1.ต้องดำเนินการรณรงค์อย่างต่อเนื่อง โดยขอความร่วมมือกับทุกหน่วยงานเร่งรัดการกำจัดแหล่งเพาะพันธุ์ลูกน้ำยุงลาย
- 2.ให้ดำเนินการสำรวจค่าดัชนีความชุกชุมของลูกน้ำยุงลายในชุมชน ซึ่งค่าดัชนีความชุกชุมของลูกน้ำยุงลายในชุมชนจะเป็นข้อมูลใช้ในการกำกับ ติดตาม และวางแผนดำเนินการป้องกันและควบคุมโรคไข้เลือดออกในชุมชนได้อย่างมีประสิทธิภาพยิ่งขึ้น

●*สถานการณ์โรคมาลาเรีย

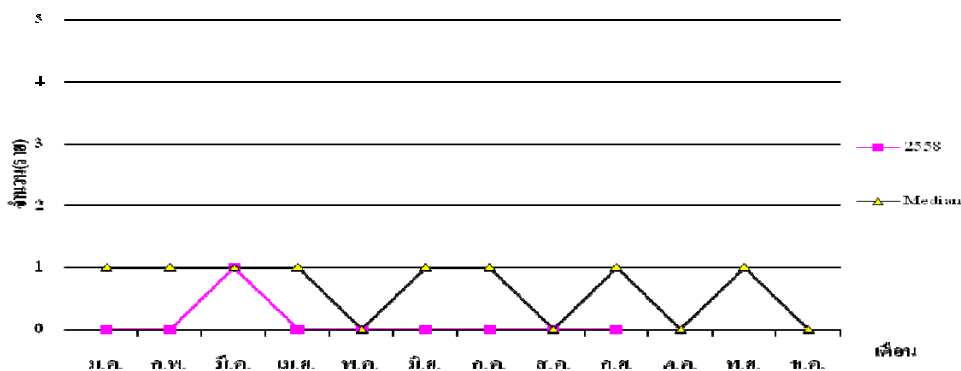
อำเภอถลาง : ตั้งแต่วันที่ 1 มกราคม ถึง 3 กันยายน 2558 มีรายงานผู้ป่วยโรคไข้มาลาเรีย จำนวน 1 ราย คิดเป็นอัตราป่วย 0.01 ต่อพันประชากร ไม่มีรายงานผู้ป่วยโรคมาลาเรีย

ลักษณะการกระจาย

พื้นที่เกิดโรค : ตำบลเทพกระษัตรี มีอัตราป่วยสูงสุด อัตราป่วย 0.05 ต่อพันประชากร (1 ราย)

กลุ่มอายุที่พบโรค : กลุ่มอายุที่มีอัตราป่วยสูงสุดคือ กลุ่มอายุ 0-4 ปี อัตราป่วย 0.14 ต่อพันประชากร(จำนวน 1 ราย)

สถานการณ์โรคไข้มาลาเรียในเดือน กันยายน 2558



●*สถานการณ์โรคไข้หวัดใหญ่

ตั้งแต่วันที่ 1 มกราคม ถึง 30 กันยายน 2558 มีรายงานผู้ป่วยโรคไข้หวัดใหญ่ตามฤดูกาล รวมทั้งสิ้น 211 ราย คิดเป็นอัตราป่วย 229.89 ต่อแสน ไม่พบผู้ป่วยโรคไข้หวัดใหญ่สายพันธุ์ใหม่ชนิด A (H1N1)

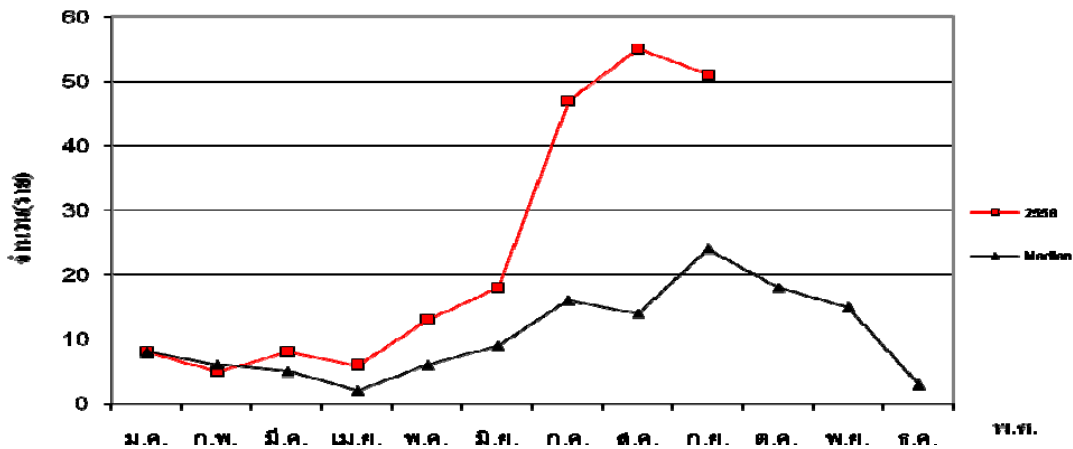
ลักษณะการกระจาย

พื้นที่เกิดโรค : ตำบลเทพกระษัตรี มีอัตราป่วยสูงสุด อัตราป่วย 303.21 ต่อแสนประชากร (63 ราย) รองลงมาคือ ตำบลศรีสุนทร 257.04 ต่อแสนประชากร (52 ราย) ตำบลไม้ขาว อัตราป่วย 220.49 ต่อแสนประชากร (28 ราย) ตำบลป่าคลอก อัตราป่วย 189.95 ต่อแสนประชากร (28 ราย) ตำบลสาคร อัตราป่วย 189.13 ต่อแสนประชากร (11 ราย) และตำบลเชิงทะเล อัตราป่วย 165.54 ต่อแสนประชากร (29ราย) ตามลำดับ

กลุ่มอายุที่พบโรค : กลุ่มอายุที่มีอัตราป่วยสูงสุดคือ กลุ่มอายุ 0-4 ปี อัตราป่วย 662.34 ต่อแสนประชากร (จำนวน 48 ราย) รองลงมาคือ กลุ่มอายุ 5-9 ปีขึ้นไป อัตราป่วย 518.60 ต่อแสนประชากร(จำนวน 35 ราย) กลุ่มอายุ 10-14 ปี อัตราป่วย 370.50 ต่อแสนประชากร (จำนวน 22 ราย) กลุ่มอายุ 15-24 ปี อัตราป่วย 249.11 ต่อแสน ประชากร (จำนวน 33 ราย) กลุ่มอายุ 25-34 ปี อัตราป่วย 239.34 ต่อแสน ประชากร(จำนวน 37 ราย) กลุ่มอายุ 55-64 ปี อัตราป่วย 154.26 ต่อแสน ประชากร(จำนวน 11 ราย) กลุ่มอายุ 65 ปีขึ้นไป อัตราป่วย 94.95 ต่อแสนประชากร(จำนวน 6 ราย) กลุ่มอายุ 35-44 ปี อัตราป่วย 84.25 ต่อแสน ประชากร(จำนวน 14 ราย)และ กลุ่มอายุ 45-54 ปี อัตราป่วย 38.24 ต่อแสน ประชากร(จำนวน 5 ราย) ตามลำดับ

สถานการณ์โรคไข้หวัดใหญ่ในเดือน กันยายน 2558 มีแนวโน้มเพิ่มขึ้น ดังภาพที่ 5

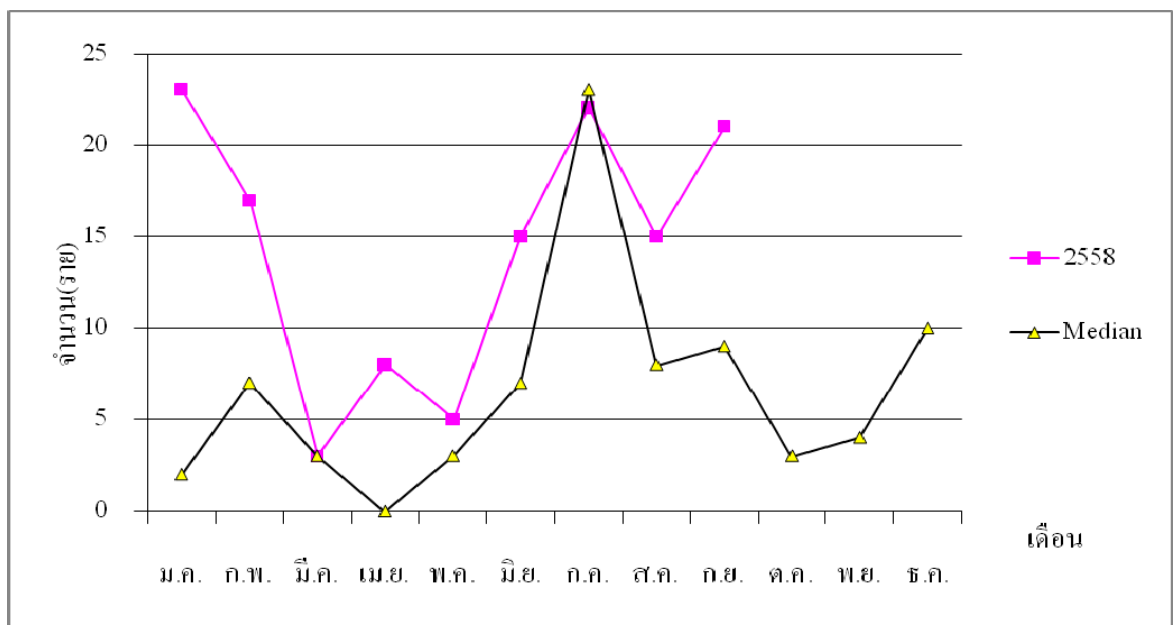
ภาพที่ 5 จำนวนผู้ป่วยโรคไข้วัดใหญ่อำเภอกลาง จังหวัดภูเก็ต ปี 2558 เปรียบเทียบกับค่ามัธยฐานย้อนหลัง 5 ปี (พ.ศ.2553- 2557)



●*สถานการณ์โรคมือเท้าปาก

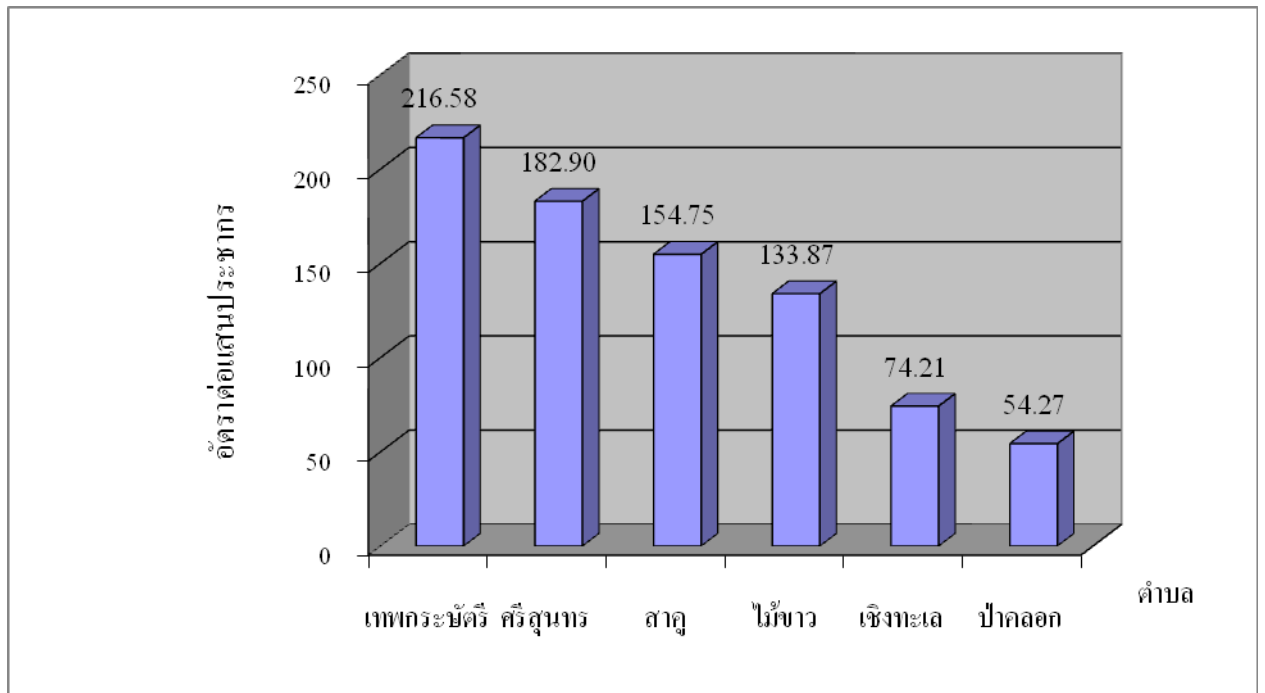
ตั้งแต่วันที่ 1 มกราคม ถึง 30 กันยายน 2558 มีรายงานผู้ป่วยโรคมือเท้าปาก รวมทั้งสิ้น 129 ราย คิดเป็นอัตราป่วย 140.55 ต่อแสนประชากร ไม่พบผู้ป่วยเสียชีวิต

ภาพที่ 6 จำนวนผู้ป่วยโรคมือเท้าปากอำเภอกลาง จำแนกรายเดือน 1 มกราคม- 30 กันยายน 2558 เปรียบเทียบกับค่ามัธยฐานย้อนหลัง 5 ปี (พ.ศ.2553- 2557)



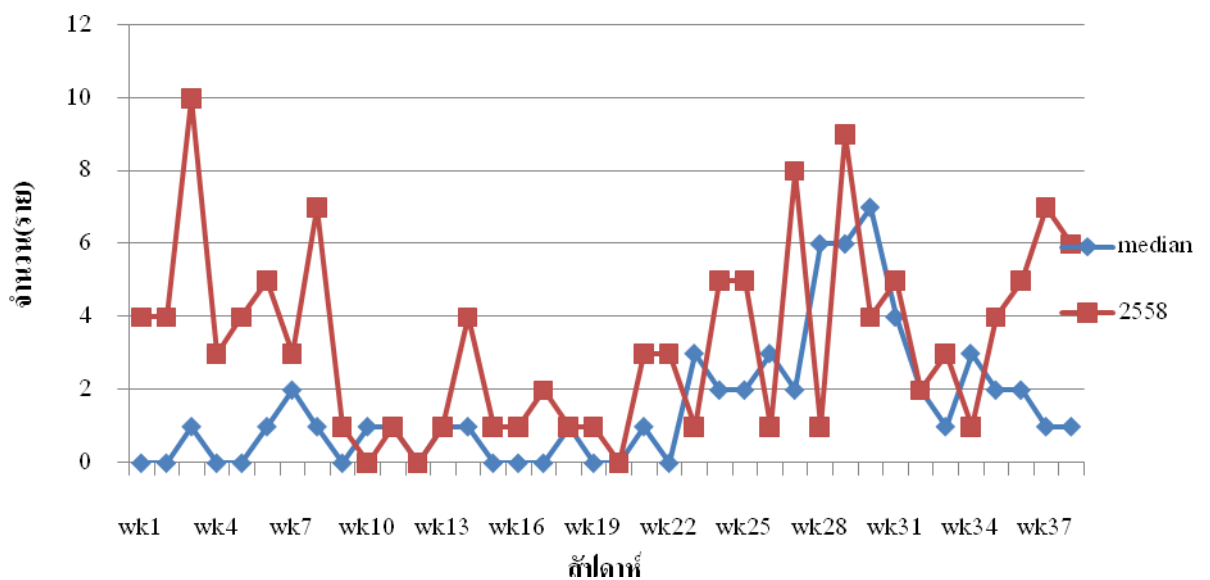
พื้นที่เกิดโรค : อัตราป่วยสูงสุดคือ ตำบลเทพกระษัตรี 216.58 ต่อแสนประชากร (45 ราย) รองลงมาคือ ตำบลศรีสุนทร 182.90 ต่อแสนประชากร (37 ราย) ตำบลสาธุ อัตราป่วย 154.75 ต่อแสนประชากร (9 ราย) ตำบลไม้ขาว อัตราป่วย 133.87 ต่อแสนประชากร (17 ราย) ตำบลเชิงทะเล อัตราป่วย 74.21 ต่อแสนประชากร (13 ราย) และตำบลป่าคลอก อัตราป่วย 54.27 ต่อแสนประชากร (8 ราย) ตามลำดับ

ภาพที่ 7 อัตราป่วยโรคมือเท้าปากต่อแสนประชากรรายเดือน 1 มกราคม - 30 กันยายน 2558 อำเภอ
กลาง จังหวัดภูเก็ต



จากข้อมูลการเฝ้าระวังทางระบาดวิทยาของจังหวัดภูเก็ต รง.506 และ รง.507 ตั้งแต่สัปดาห์ที่ 1 สัปดาห์ที่ 38 มีผู้ป่วยโรคมือเท้าปาก จำนวน 126 ราย คิดเป็นอัตราป่วย 137.28 ต่อแสนประชากร พบจำนวนผู้ป่วยสูงที่สุดคือ ตำบลเทพกระษัตรี 211.76 ต่อแสนประชากร (44 ราย) รองลงมาคือ ตำบลศรีสุนทร 177.95 ต่อแสนประชากร (36 ราย) ตำบลสาธุ 154.75 ต่อแสนประชากร (9 ราย) ตำบลไม้ขาว 133.87 ต่อแสนประชากร (17 ราย) ตำบลเชิงทะเล อัตราป่วย 68.50 ต่อแสนประชากร (12 ราย) และตำบลป่าคลอก 54.27 ต่อแสนประชากร (8 ราย) ตามลำดับ ไม่มีรายงานผู้ป่วยเสียชีวิต ดังมีรายละเอียดในภาพที่ 9

ภาพที่ 9 จำนวนผู้ป่วยโรคมือเท้าปากจำแนกรายสัปดาห์ ระหว่างสัปดาห์ที่ 1 - 38 อำเภอกลาง ปี 2558

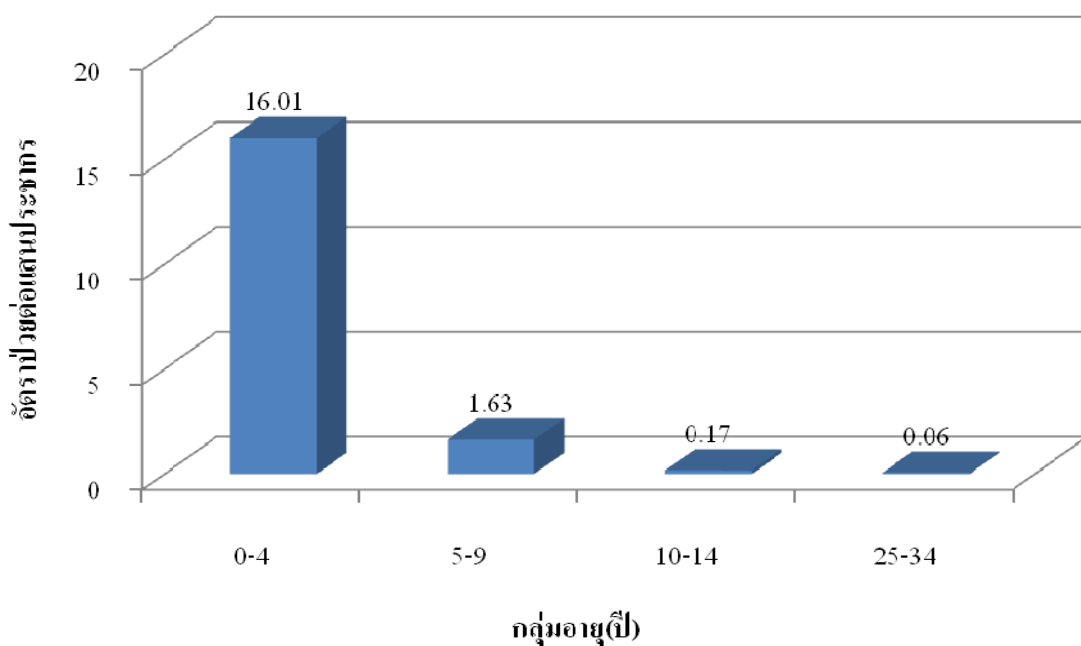


ภาพที่ 10 อัตราป่วยโรคมือเท้าปากจำแนกรายเดือน 1 มกราคม – 30 กันยายน 2558 อำเภอดกลาง จังหวัดภูเก็ต

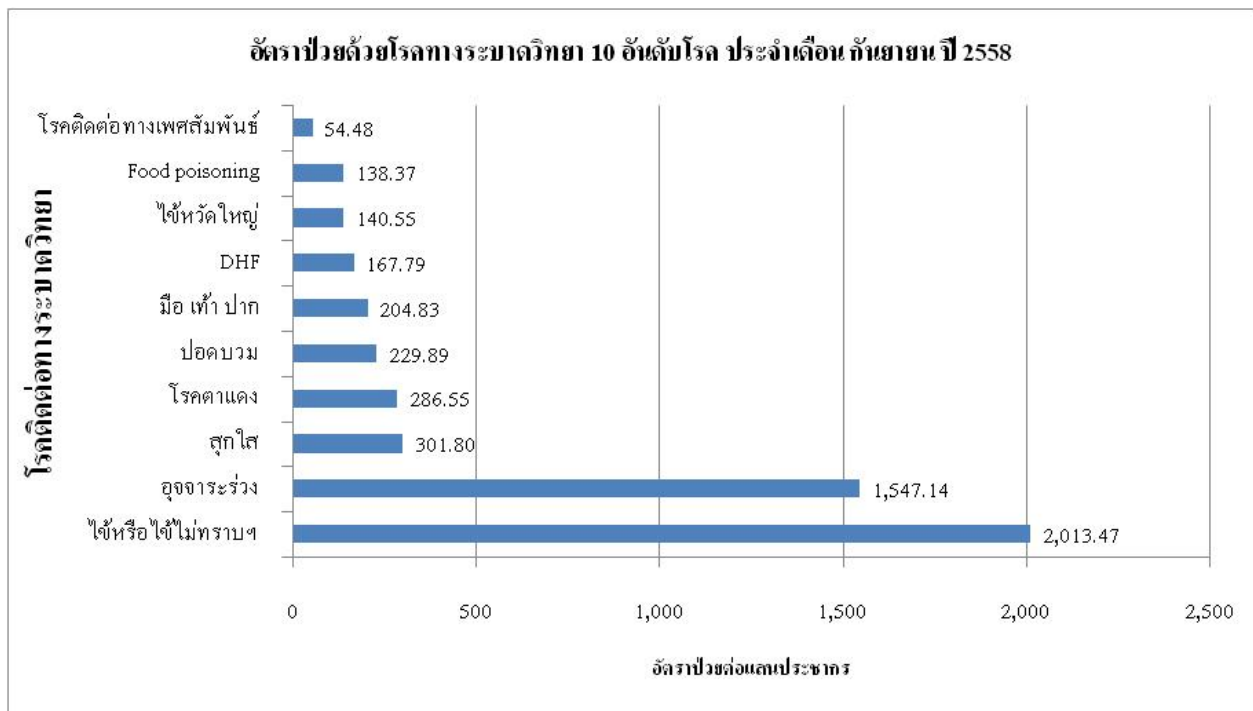
หมู่ที่	เทพฯ	ศรีสุนทร	เชิงทะเล	ป่าคลอก	ไม้ขาว	สาธุ
1	17	14	1	4	9	5
2	1	4	3	1	1	
3	6	1	2	1	2	
4	4	7	3	1		
5	1	4	1		2	4
6	3	1	2			
7	2	3	1		3	
8	5	3		1		
9	2					
10	2					
11	2					
รวม	45	37	13	8	17	9
อัตราป่วย/แสน	216.58	182.90	74.21	54.27	133.87	154.75
รวมอำเภอ	129					
	140.55					

กลุ่มอายุที่พบโรค : กลุ่มอายุที่มีอัตราป่วยสูงสุดคือกลุ่มอายุ 0-4 ปี อัตราป่วย 16.01 ต่อแสนประชากร(จำนวน 116 ราย) กลุ่มอายุ 5-9 ปี อัตราป่วย 1.63 ต่อแสนประชากร(จำนวน 11 ราย) กลุ่มอายุ 10-14 ปี อัตราป่วย 0.17 ต่อแสนประชากร(จำนวน 1 ราย) และกลุ่มอายุ 25-34 ปี อัตราป่วย 0.06 ต่อแสนประชากร(จำนวน 1 ราย) ตามลำดับ

ภาพที่ 10 อัตราป่วยโรคมือเท้าปากจำแนกกลุ่มอายุ 1 มกราคม - 30 กันยายน 2558 อำเภอดกลาง จังหวัดภูเก็ต



โรคติดต่อที่ต้องเฝ้าระวังประจำเดือน กันยายน



- โรคไข้เลือดออก โดยเฉพาะพื้นที่ ตำบลศรีสุนทร และตำบลป่าคลอก

