



รายงานการเฝ้าระวังทางระบาดวิทยาประจำเดือน

Monthly Epidemiological Surveillance Report

[Http://www.Tecphuket.com](http://www.Tecphuket.com)

Email : Epidthalang@gmail.com

ปีที่ 5 ฉบับที่ 10 : ตุลาคม 2558

Volume 5 Number 10 : October ,2015

ศูนย์ระบาดวิทยาอำเภอกลาง โรงพยาบาลกลาง จังหวัดภูเก็ต

สารบัญ

- รายงานการเฝ้าระวังทางระบาดวิทยาอำเภอกลาง ประจำเดือน ตุลาคม 2558

รายงานการเฝ้าระวังทางระบาดวิทยาอำเภอกลาง ได้รวบรวมจากบัตรรายงานผู้ป่วย (รง.506, รง.507) ที่โรงพยาบาลกลาง ได้รับรายงานจากสถานบริการสาธารณสุขในอำเภอกลางประจำปี 2558 (ระหว่างวันที่ 1 มกราคม – 31 ตุลาคม 2558) จำนวน 5,401 บัตร

♣ การรับส่งบัตรรายงาน 506

ตารางที่ 1 จำนวนบัตรรายงาน 506,507 และความทันเวลา จำแนกตามสถานบริการ อำเภอกลาง จังหวัดภูเก็ต

สถานบริการ	จำนวนบัตรรายงาน 506 (1 – 31 ต.ค.58)					จำนวนบัตรรายงาน 506 (1 ม.ค. – 31 ต.ค.58)				
	ทันเวลา	ร้อยละ	ไม่ทันเวลา	ร้อยละ	รวม	ทันเวลา	ร้อยละ	ไม่ทันเวลา	ร้อยละ	รวม
1. โรงพยาบาลกลาง	377	86.27	60	13.73	437	4,341	89.10	531	10.90	4872
2. รพ.สต.ศรีสุนทร	0	0	0	0	0	5	13.51	32	86.49	37
3. รพ.สต.บ้านท่าหนัก	1	12.50	7	87.50	8	64	59.81	43	40.19	107
4. รพ.สต.เชิงทะเล	0	0.00	4	100	4	23	43.40	30	56.60	53
5. รพ.สต.บ้านบางเทา	2	22.22	7	77.78	9	23	54.76	19	45.24	42
6. รพ.สต.ป่าคลอก	0	0	0	0	0	5	29.41	12	70.59	17
7. รพ.สต.บ้านพารา	0	0.00	24	100	24	66	45.52	79	54.48	145
8. รพ.สต.บ้านเกาะนาคา	0	0	0	0	0	1	20.00	4	80.00	5
9. รพ.สต.ไม้ขาว	0	0.00	5	100	5	3	7.50	37	92.50	40
10. รพ.สต.บ้านไม้ขาว	0	0.00	2	100	2	6	17.14	29	82.86	35
11. รพ.สต.สาธุ	0	0.00	6	100	6	0	0.00	36	100	36
12. ศสช.เทพกระษัตรี	0	0.00	1	100	1	1	8.33	11	91.67	12
13. ศสช.มุดคอกขาว	0	0.00	4	100	4	1	4.55	21	95.45	22
รวม	380	76.00	120	24.00	500	4,538	84.02	884	16.37	5,401

ที่มา : รง.506 และ รง.507 ศูนย์ระบาดวิทยาอำเภอกลาง จังหวัดภูเก็ต

ความครอบคลุมของสถานบริการระดับอำเภอ

สถานบริการที่ไม่มีรายงานผู้ป่วย 506 จำนวน 3 แห่ง คือ รพศ.เกาะนาคา ,รพศ.ศรีสุนทร ,รพศ.ป่าคลอก
 สรุปความทันเวลาของบัตรรายงาน 506 ระดับศูนย์ระบดอำเภอกลาง ความทันเวลาเท่ากับร้อยละ 84.02
 สรุปความทันเวลาของบัตรรายงาน 506 โรงพยาบาลกลาง ความทันเวลา ร้อยละ 89.10

๑๐*10 อันดับโรคที่มีอัตราป่วยสูงสุด

โรคที่ต้องเฝ้าระวังที่มีอัตราป่วยต่อแสนประชากร 10 อันดับแรกของอำเภอกลาง จังหวัดภูเก็ต ได้แก่ ไข้ไม่
 ทราบสาเหตุ , อุจจาระร่วง ,ปอดบวม, ตาแดง/ตาอักเสบ, ไขหวัดใหญ่ ,สுகไส ,ไข้เลือดออก,มือเท้าปาก,อาหารเป็นพิษ
 และโรคติดต่อทางเพศสัมพันธ์ ตามลำดับ รายละเอียด ดังตารางที่ 1

ตารางที่ 1 จำนวนและอัตราป่วยด้วยโรคที่ต้องเฝ้าระวัง 10 อันดับแรก ของจังหวัดอำเภอกลาง จังหวัดภูเก็ต ตั้งแต่
 วันที่ 1 มกราคม - 31 ตุลาคม 2558

โรค	1.เทพกระษัตรี		2.ศรีสุนทร		3.เชิงทะเล		4.ป่าคลอก		5.ไม้ขาว		6.สาธุ		8.อำเภอกลาง	
	จำนวน	อัตรา/แสน	จำนวน	อัตรา/แสน	จำนวน	อัตรา/แสน	จำนวน	อัตรา/แสน	จำนวน	อัตรา/แสน	จำนวน	อัตรา/แสน	จำนวน	อัตรา/แสน
1.PUO	551	2,651.84	487	2,407.32	248	1,415.69	279	1,892.68	304	2,393.89	131	2,252.41	2000	2,179.08
2.อุจจาระร่วง	365	1,756.67	388	1,917.94	210	1,198.77	227	1,539.92	228	1,795.42	124	2,132.05	1542	1,680.07
3.ปอดบวม	97	466.84	68	336.13	43	245.46	36	244.22	45	354.36	28	481.43	317	345.38
4.โรคตาแดง	85	409.09	86	425.11	41	234.04	45	305.27	30	236.24	24	412.65	311	338.85
5.ไขหวัดใหญ่	71	341.71	58	286.70	30	171.25	29	196.73	33	259.86	13	223.52	234	254.95
6.สுகไส	38	182.89	47	232.33	39	222.63	35	237.43	21	165.37	19	326.69	199	216.82
7.DHF	35	168.45	52	257.04	31	176.96	34	230.65	24	188.99	9	154.75	185	201.56
8.Hand ,Foot and mouth disease (HFM)	52	250.26	46	227.39	16	91.33	10	67.84	21	165.37	9	154.75	154	167.79
9.Food poisoning	36	173.26	38	187.84	26	148.42	12	81.41	23	181.12	11	189.13	146	159.07
10.Sexual Disease	10	48.13	22	108.75	7	39.96	5	33.92	11	86.62	2	34.39	57	62.10

ที่มา : รง.506 และ รง.507 ศูนย์ระบดวิทยาอำเภอกลาง จังหวัดภูเก็ต

๕ สถานการณ์โรคที่สำคัญเดือน ตุลาคม 2558

●* สถานการณ์โรคอุจจาระร่วงเฉียบพลัน

จากข้อมูลการเฝ้าระวังทางระบาดวิทยาของจังหวัดภูเก็ต รง.506 และ รง.507 ตั้งแต่สัปดาห์ที่ 1 สัปดาห์ที่ 42 มีผู้ป่วยโรคอุจจาระร่วงเฉียบพลัน จำนวน 1,495 ราย คิดเป็นอัตราป่วย 1,628.86 ต่อแสนประชากร ไม่มีรายงานผู้ป่วยเสียชีวิต

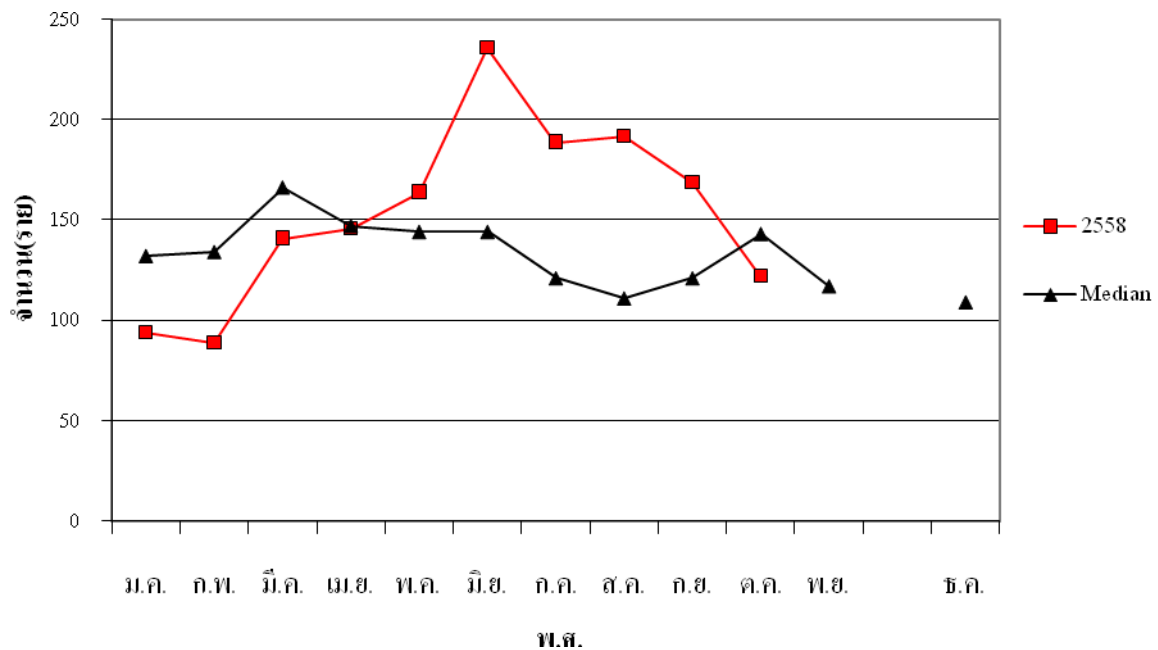
ลักษณะการกระจาย

พื้นที่เกิดโรค : ตั้งแต่สัปดาห์ที่ 1 – สัปดาห์ที่ 42 พบว่าตำบลสาธุ อัตร่าป่วย 2,063.27 ต่อแสน (120 ราย) รองลงมา ตำบลศรีสุนทร อัตร่าป่วย 1,843.80 ต่อแสนประชากร (373 ราย)ตำบลไม้ขาว มีอัตร่าป่วยสูงสุด 1,756.04 ต่อแสนประชากร (223 ราย) ตำบลเทพกระษัตรี อัตร่าป่วย 1,698.91 ต่อแสนประชากร (353ราย) ตำบลป่าคลอก อัตร่าป่วย 1,506.00 ต่อแสนประชากร (222 ราย) และตำบลเชิงทะเล อัตร่าป่วย 1,642.52 ต่อแสนประชากร (204 ราย) ตามลำดับ

กลุ่มอายุที่พบโรค : ตั้งแต่ 1 มกราคม -31 ตุลาคม 2558 พบว่าอัตร่าป่วยสูงที่สุดกลุ่มอายุ 0-4 ปี อัตร่าป่วย 4,622.60 ต่อแสน(335 ราย) รองลงมา กลุ่มอายุ 25-34 ปี อัตร่าป่วย 2,160.55 ต่อแสนประชากร(334 ราย) กลุ่มอายุ 15-24 ปี คิดเป็นอัตร่า 2,158.98 ต่อแสน (286 ราย)กลุ่มอายุ 5-9 อัตร่าป่วย 1,437.25 ต่อแสน (97 ราย)กลุ่มอายุ 65 ปีขึ้นไป อัตร่าป่วย 1,107.77 ต่อแสน (70 ราย) กลุ่มอายุ 35-44 ปี อัตร่าป่วย 1,059.61 ต่อแสนประชากร(176 ราย) กลุ่มอายุ 55-64 ปี อัตร่าป่วย 967.61 ต่อแสนประชากร(69 ราย) กลุ่มอายุ 10-14 ปี อัตร่าป่วย 943.08 ต่อแสนประชากร(56 ราย) กลุ่มอายุ 45-54 ปี อัตร่าป่วย 910.13 ต่อแสนประชากร(119 ราย) และพบอัตร่าป่วยน้อยที่สุดใน ตามลำดับ

ขณะนี้ ยังคงพบผู้ป่วยอย่างต่อเนื่องในทุกพื้นที่ ซึ่งเมื่อเปรียบเทียบกับค่ามัธยฐาน 5 ปี ย้อนหลัง (พ.ศ. 2553-2557) พบว่า จำนวนผู้ป่วยต่ำกว่าค่ามัธยฐาน ดังภาพที่ 1

ภาพที่ 1 จำนวนผู้ป่วยโรคอุจจาระร่วงเฉียบพลันจำแนกรายเดือน อำเภอถลุง เดือน ตุลาคม 2558



●* สถานการณ์โรคไข้เลือดออก

จากข้อมูลการเฝ้าระวังทางระบาดวิทยาของจังหวัดภูเก็ต รง.506 และ รง.507 ตั้งแต่วันที่ 1 มกราคม – 31 ตุลาคม 2558 มีจำนวนผู้ป่วยที่ยืนยันการวินิจฉัยแล้ว จำนวน 580 ราย (DHF=363 ราย, DSS=2 ราย, DF=215 ราย) คิดเป็นอัตราป่วย 156.26 ต่อแสน อำเภอถลุง อัตราป่วยสูงสุด จำนวน 185 ราย (DHF=118 ราย , DSS=1 ราย, DF=66 ราย) คิดเป็น อัตราป่วย 201.56 ต่อแสนประชากร รองลงมาคือ อำเภอกะทู้ จำนวน 77 ราย (DHF=52 ราย , DSS=1 ราย, DF=25 ราย) คิดเป็นอัตราป่วย 148.25 ต่อแสนประชากร และ อำเภอเมือง จำนวน 318 ราย ราย (DHF=193 ราย, DSS=0 ราย, DF=124 ราย) คิดเป็นอัตราป่วย 139.81 ต่อแสนประชากร ยังไม่มีผู้ป่วยเสียชีวิต

อำเภอถลุง มีอัตราป่วยสูงเป็นอันดับที่ 1 ของจังหวัดภูเก็ต

จากข้อมูลการเฝ้าระวังทางระบาดวิทยาของ ศูนย์ระบาดอำเภอถลุง และจังหวัดภูเก็ต รง.506 และ รง.507 ตั้งแต่วันที่ 1 มกราคม – 31 ตุลาคม 2558 มีจำนวนผู้ป่วยที่ยืนยันการวินิจฉัยแล้ว จำนวน 185 ราย คิดเป็นอัตราป่วย 201.56 ต่อแสนประชากร พบอัตราป่วยสูงที่สุดคือตำบลศรีสุนทร จำนวน 52 ราย คิดเป็นอัตราป่วย 257.04 ต่อแสนประชากร รองลงมาคือ ตำบลป่าคอก จำนวน 34 ราย คิดเป็นอัตราป่วย 230.65 ต่อแสนประชากร ตำบลไม้ขาว จำนวน 24 ราย คิดเป็นอัตราป่วย 188.99 ต่อแสนประชากร ตำบลเชิงทะเล จำนวน 31 ราย คิดเป็นอัตราป่วย 176.96 ต่อแสนประชากร ตำบลเทพกระษัตรี จำนวน 35 ราย คิดเป็นอัตราป่วย 168.45 ต่อแสนประชากร และตำบลสาธุ จำนวน 9 ราย คิดเป็นอัตราป่วย 154.75 ต่อแสนประชากร ตามลำดับ ไม่มีรายงานผู้ป่วยเสียชีวิต

ลักษณะการกระจาย

ตำบลศรีสุนทร จำนวน 52 ราย คิดเป็นอัตราป่วย 257.04 ต่อแสนประชากร รองลงมาคือ ตำบลป่าคลอก จำนวน 34 ราย คิดเป็นอัตราป่วย 230.65 ต่อแสนประชากร ตำบลไม้ขาว จำนวน 24 ราย คิดเป็นอัตราป่วย 188.99 ต่อแสนประชากร ตำบลเชิงทะเล จำนวน 31 ราย คิดเป็นอัตราป่วย 176.96 ต่อแสนประชากร ตำบลเทพกระษัตรี จำนวน 35 ราย คิดเป็นอัตราป่วย 168.45 ต่อแสนประชากร และตำบลสาธุ จำนวน 9 ราย คิดเป็นอัตราป่วย 154.75 ต่อแสนประชากร ตามลำดับ ไม่มีรายงานผู้ป่วยเสียชีวิต

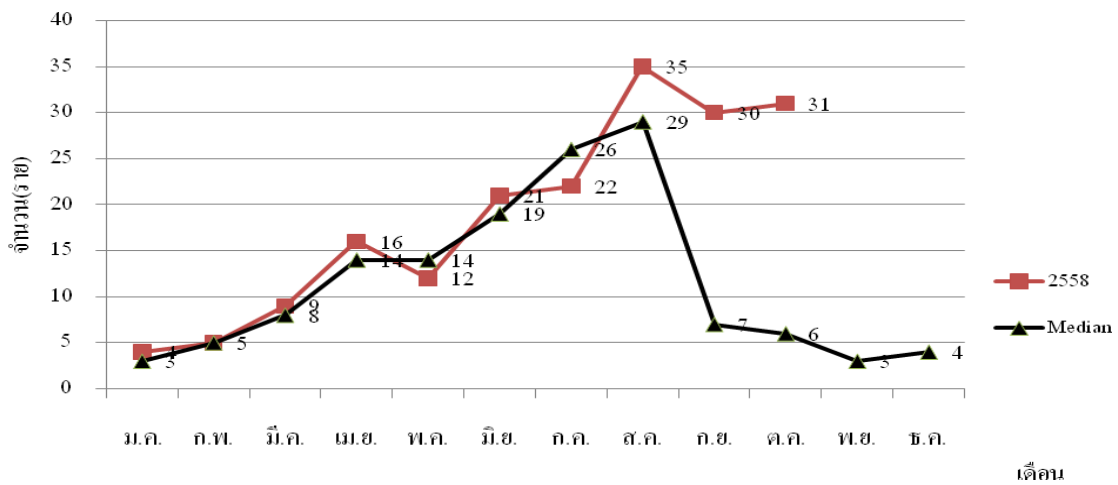
ภาพที่ 2 ตารางผู้ป่วยโรคไข้เลือดออก อำเภอถลาง จำแนกรายตำบล เดือน มกราคม – ตุลาคม 2558

หมู่ที่	เทพกระษัตรี	ศรีสุนทร	เชิงทะเล	ป่าคลอก	ไม้ขาว	สาธุ
1	3	15	9	5	8	4
2	1	6	5	9	5	1
3	2	3	4	5	2	3
4	13	8	2	3	3	1
5	3	8	6	1	1	
6		5	5	5	1	
7	2	1		1	4	
8	5	5		4		
9	5			1		
10	1					
11	1					
รวม	36	51	31	34	24	9
อัตราป่วย/แสน	175.12	265.28	176.57	236.64	187.56	156.66
รวมอำเภอ	185					
อัตราป่วย/แสน	201.56					

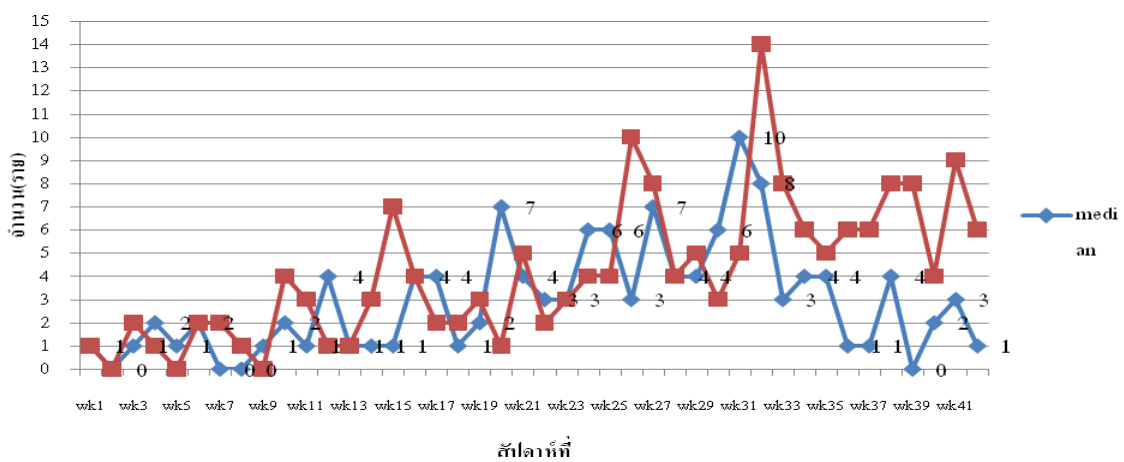
กลุ่มอายุที่พบโรค : พบมากที่สุดในกลุ่มกลุ่มอายุ 10-14 ปี อัตราป่วย 454.70 ต่อแสนประชากร(27 ราย) รองลงมาคือ กลุ่มอายุ 15-24 ปี อัตราป่วย 377.44 ต่อแสนประชากร(50 ราย) กลุ่มอายุ 25-34 ปี อัตราป่วย 310.50 ต่อแสนประชากร (48 ราย) กลุ่มอายุ 5-9 ปี อัตราป่วย 162.99 ต่อแสนประชากร (11 ราย) กลุ่มอายุ 35-44 ปี อัตราป่วย 126.38 ต่อแสนประชากร (21 ราย)กลุ่มอายุ 0-4 ปี อัตราป่วย 124.19 ต่อแสนประชากร(9 ราย) กลุ่มอายุ 45-54 ปี อัตราป่วย 76.48 ต่อแสนประชากร (10 ราย) กลุ่มอายุ 55-64 ปี อัตราป่วย 70.12 ต่อแสนประชากร (5 ราย) และกลุ่มอายุ 60 ปีขึ้นไป อัตราป่วย 63.30 ต่อแสนประชากร (4 ราย) ตามลำดับ

ขณะนี้ ยังคงพบผู้ป่วยอย่างต่อเนื่องในทุกพื้นที่ ซึ่งเมื่อเปรียบเทียบกับค่ามัธยฐาน 5 ปี ย้อนหลัง (พ.ศ. 2553-2557) พบว่า จำนวนผู้ป่วยสูงกว่าค่ามัธยฐานและมีแนวโน้มลดลง ดังภาพที่ 3

ภาพที่ 3 จำนวนผู้ป่วยโรคไข้เลือดออกอำเภอถลาง จังหวัดภูเก็ต ปี 2558 เปรียบเทียบกับค่ามัธยฐานย้อนหลัง 5 ปี (พ.ศ. 2553-2557)



ภาพที่ 4 จำนวนผู้ป่วยโรคไข้เลือดออกอำเภอถลาง จำแนกรายสัปดาห์ สัปดาห์ที่ 1-42 ปี 2558 เปรียบเทียบกับค่ามัธยฐานย้อนหลัง 5 ปี (พ.ศ.2553-2557)



อำเภอถลางมีการสำรวจค่าดัชนีลูกน้ำยุงลายทุกเดือน เพื่อวิเคราะห์และดูแนวโน้มลดลงและความเสี่ยงในการเกิดการระบาดในแต่ละพื้นที่

ข้อเสนอแนะ

- 1.ต้องดำเนินการรณรงค์อย่างต่อเนื่อง โดยขอความร่วมมือกับทุกหน่วยงานเร่งรัดการกำจัดแหล่งเพาะพันธุ์ลูกน้ำยุงลาย
- 2.ให้ดำเนินการสำรวจค่าดัชนีความชุกชุมของลูกน้ำยุงลายในชุมชน ซึ่งค่าดัชนีความชุกชุมของลูกน้ำยุงลายในชุมชนจะเป็นข้อมูลใช้ในการกำกับ ติดตาม และวางแผนดำเนินการป้องกันและควบคุมโรคไข้เลือดออกในชุมชนได้อย่างมีประสิทธิภาพยิ่งขึ้น

●* สถานการณ์โรคมาลาเรีย

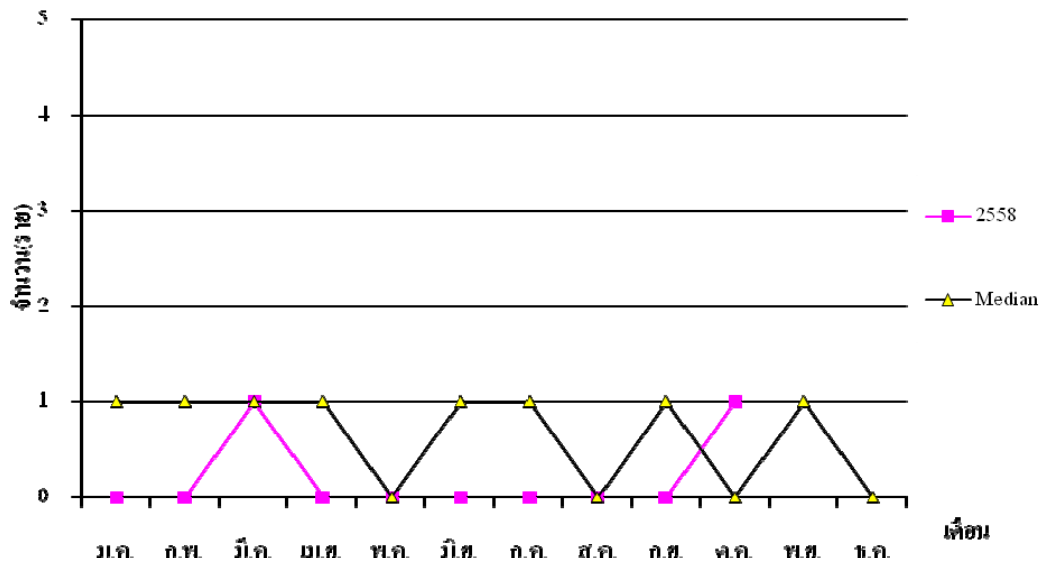
อำเภอถลาง : ตั้งแต่วันที่ 1 มกราคม ถึง 31 ตุลาคม 2558 มีรายงานผู้ป่วยโรคไข้มาลาเรีย จำนวน 2 ราย คิดเป็นอัตราป่วย 0.02 ต่อพันประชากร ไม่มีรายงานผู้ป่วยโรคมาลาเรีย

ลักษณะการกระจาย

พื้นที่เกิดโรค : ตำบลเทพกระษัตรี มีอัตราป่วยสูงสุด อัตราป่วย 0.05 ต่อพันประชากร (1 ราย) และตำบลศรีสุนทร มีอัตราป่วยสูงสุด อัตราป่วย 0.05 ต่อพันประชากร (1 ราย) ตามลำดับ

กลุ่มอายุที่พบโรค : กลุ่มอายุที่มีอัตราป่วยสูงสุดคือ กลุ่มอายุ 0-4 ปี อัตราป่วย 0.14 ต่อพันประชากร (จำนวน 1 ราย) และกลุ่มอายุ 35-44 ปี อัตราป่วย 0.06 ต่อพันประชากร (จำนวน 1 ราย) ตามลำดับ

สถานการณ์โรคไข้มาลาเรียในเดือน ตุลาคม 2558



●* สถานการณ์โรคไข้หวัดใหญ่

ตั้งแต่วันที่ 1 มกราคม ถึง 31 ตุลาคม 2558 มีรายงานผู้ป่วยโรคไข้หวัดใหญ่ตามฤดูกาล รวมทั้งสิ้น 234 ราย คิดเป็นอัตราป่วย 254.95 ต่อแสน ไม่พบผู้ป่วยโรคไข้หวัดใหญ่สายพันธุ์ใหม่ชนิด A (H1N1)

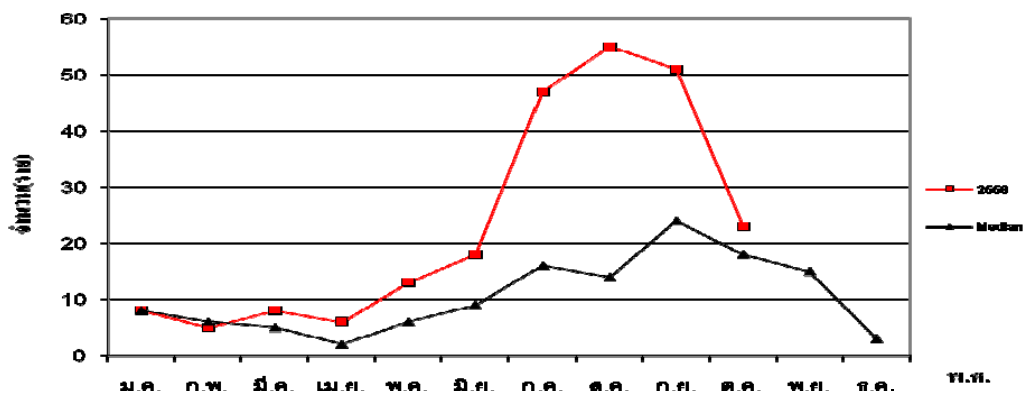
ลักษณะการกระจาย

พื้นที่เกิดโรค : ตำบลเทพกระษัตรี มีอัตราป่วยสูงสุด อัตราป่วย 341.71 ต่อแสนประชากร (71 ราย) รองลงมาคือ ตำบลศรีสุนทร 286.70 ต่อแสนประชากร (58 ราย) ตำบลไม้ขาว อัตราป่วย 259.86 ต่อแสนประชากร (33 ราย) ตำบลสาธุ อัตราป่วย 223.52 ต่อแสนประชากร (13 ราย) ตำบลปากคลอง อัตราป่วย 196.73 ต่อแสนประชากร (29 ราย) และตำบลเชิงทะเล อัตราป่วย 171.25 ต่อแสนประชากร (30 ราย) ตามลำดับ

กลุ่มอายุที่พบโรค : กลุ่มอายุที่มีอัตราป่วยสูงสุดคือ กลุ่มอายุ 0-4 ปี อัตราป่วย 717.54 ต่อแสนประชากร (จำนวน 52 ราย) รองลงมาคือ กลุ่มอายุ 5-9 ปีขึ้นไป อัตราป่วย 563.05 ต่อแสนประชากร(จำนวน 38 ราย) กลุ่มอายุ 10-14 ปี อัตราป่วย 387.34 ต่อแสนประชากร (จำนวน23 ราย) กลุ่มอายุ 25-34 ปี อัตราป่วย 297.56 ต่อแสน ประชากร (จำนวน 46 ราย) กลุ่มอายุ 15-24 ปี อัตราป่วย 279.31 ต่อแสน ประชากร(จำนวน 37 ราย) กลุ่มอายุ 55-64 ปี อัตราป่วย 154.26 ต่อแสน ประชากร(จำนวน 11 ราย) กลุ่มอายุ 65 ปีขึ้นไป อัตราป่วย 94.95 ต่อแสนประชากร(จำนวน 6 ราย) กลุ่มอายุ 35-44 ปี อัตราป่วย 90.27 ต่อแสน ประชากร(จำนวน 15 ราย)และ กลุ่มอายุ 45-54 ปี อัตราป่วย 45.95 ต่อแสน ประชากร(จำนวน 6 ราย) ตามลำดับ

สถานการณ์โรคไข้หวัดใหญ่ในเดือน ตุลาคม 2558 มีแนวโน้มเพิ่มขึ้น ดังภาพที่ 5

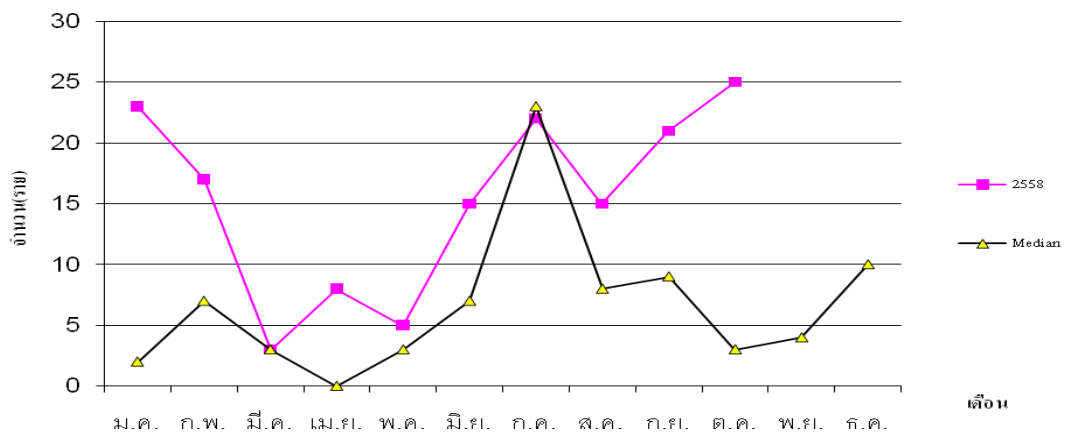
ภาพที่ 5 จำนวนผู้ป่วยโรคไข้หวัดใหญ่อำเภอถลาง จังหวัดภูเก็ต ปี 2558 เปรียบเทียบกับค่ามัธยฐานย้อนหลัง 5 ปี (พ.ศ.2553- 2557)



*สถานการณ์โรคมือเท้าปาก

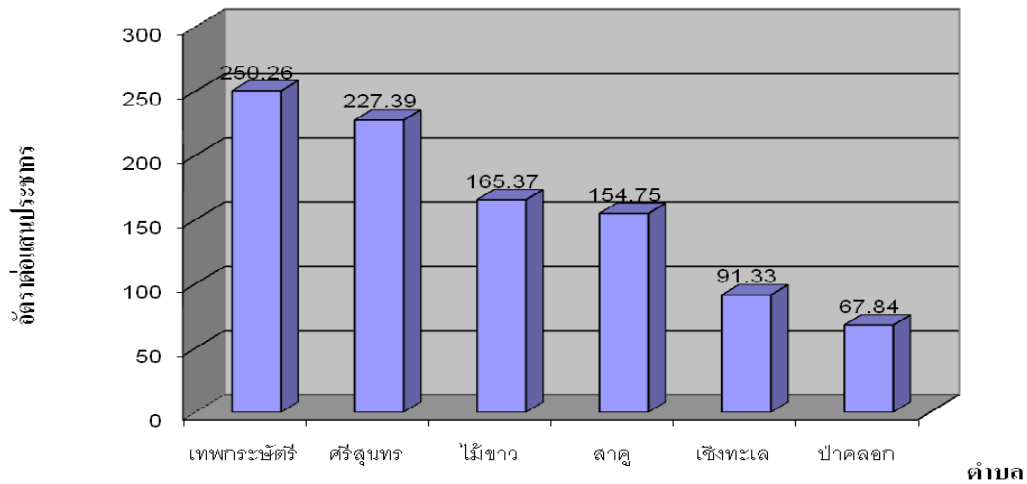
ตั้งแต่วันที่ 1 มกราคม ถึง 31 ตุลาคม 2558 มีรายงานผู้ป่วยโรคมือเท้าปาก รวมทั้งสิ้น 154 ราย คิดเป็นอัตราป่วย 167.79 ต่อแสนประชากร ไม่พบผู้ป่วยเสียชีวิต

ภาพที่ 6 จำนวนผู้ป่วยโรคมือเท้าปากอำเภอถลาง จำแนกรายเดือน 1 มกราคม- 31 ตุลาคม 2558 เปรียบเทียบกับค่ามัธยฐานย้อนหลัง 5 ปี (พ.ศ.2553- 2557)



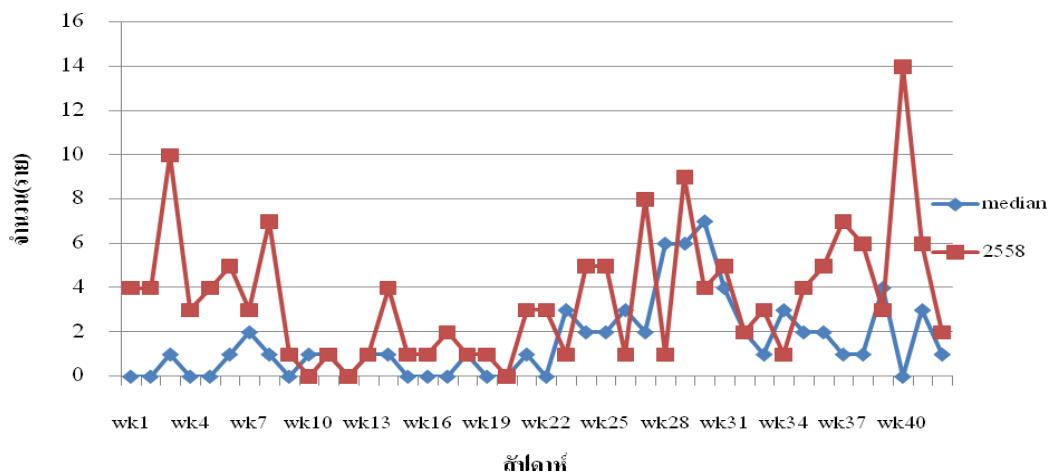
พื้นที่เกิดโรค : อัตราป่วยสูงสุดคือ ตำบลเทพกระษัตรี 250.26 ต่อแสนประชากร (52 ราย) รองลงมาคือ ตำบลศรีสุนทร 227.39 ต่อแสนประชากร (46 ราย) ตำบลไม้ขาว อัตราป่วย 165.37 ต่อแสนประชากร (21 ราย)ตำบลสาकु อัตราป่วย 154.75 ต่อแสนประชากร (9 ราย) ตำบลเชิงทะเล อัตราป่วย 91.31 ต่อแสนประชากร (16 ราย) และตำบลป่าคลอก อัตราป่วย 67.84 ต่อแสนประชากร (10 ราย) ตามลำดับ

ภาพที่ 7 อัตราป่วยโรคมือเท้าปากต่อแสนประชากรจำแนกรายเดือน 1 มกราคม - 31 ตุลาคม 2558 อำเภอถลาง จังหวัดภูเก็ต



จากข้อมูลการเฝ้าระวังทางระบาดวิทยาของจังหวัดภูเก็ต รง.506 และ รง.507 ตั้งแต่สัปดาห์ที่ 1 สัปดาห์ที่ 42 มีผู้ป่วยโรคมือเท้าปาก จำนวน 151 ราย คิดเป็นอัตราป่วย 164.52 ต่อแสนประชากร พบจำนวนผู้ป่วยสูงที่สุดคือ ตำบลเทพกระษัตรี 235.83 ต่อแสนประชากร(49 ราย) รองลงมาคือ ตำบลศรีสุนทร 227.39 ต่อแสนประชากร (46 ราย) ตำบลไม้ขาว 165.37 ต่อแสนประชากร (21 ราย) ตำบลสาकु 154.75 ต่อแสนประชากร (9 ราย)ตำบลเชิงทะเล อัตราป่วย 91.33 ต่อแสนประชากร (16 ราย) และตำบลป่าคลอก 67.84 ต่อแสนประชากร (10 ราย) ตามลำดับ ไม่มีรายงานผู้ป่วยเสียชีวิต ดังมีรายละเอียดในภาพที่ 9

ภาพที่ 9 จำนวนผู้ป่วยโรคมือเท้าปากจำแนกรายสัปดาห์ ระหว่างสัปดาห์ที่ 1 - 42 อำเภอถลาง ปี 2558

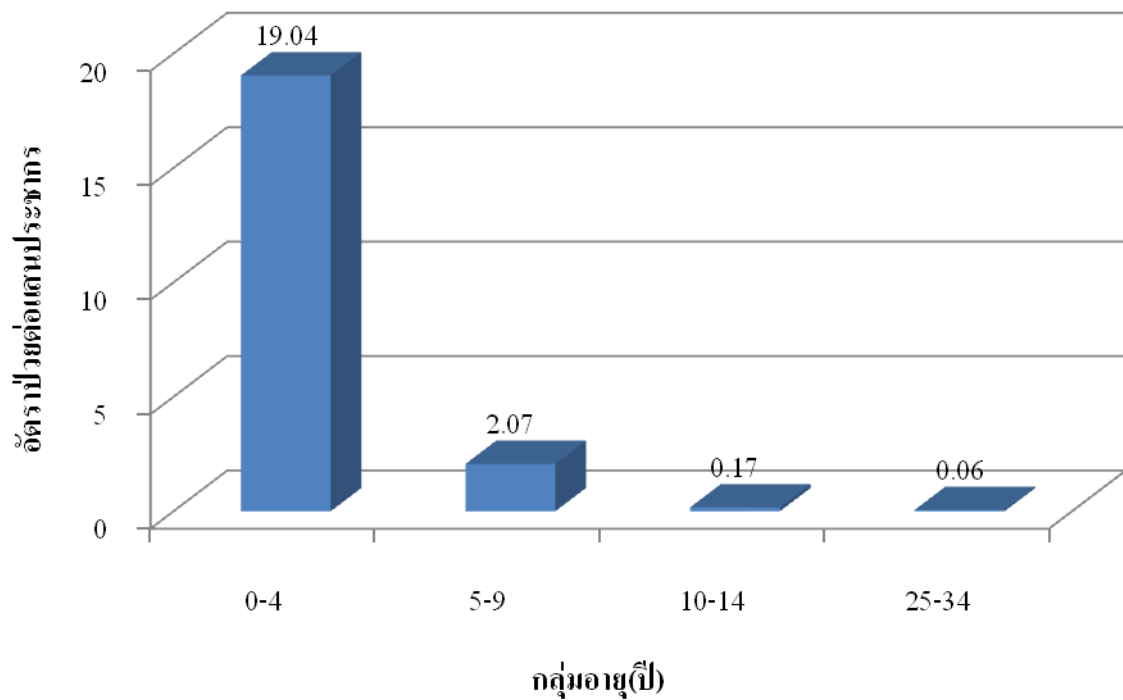


ภาพที่ 10 อัตราป่วยโรคมือเท้าปากจำแนกรายเดือน 1 มกราคม – 31 ตุลาคม 2558 อำเภอถลาง จังหวัดภูเก็ต

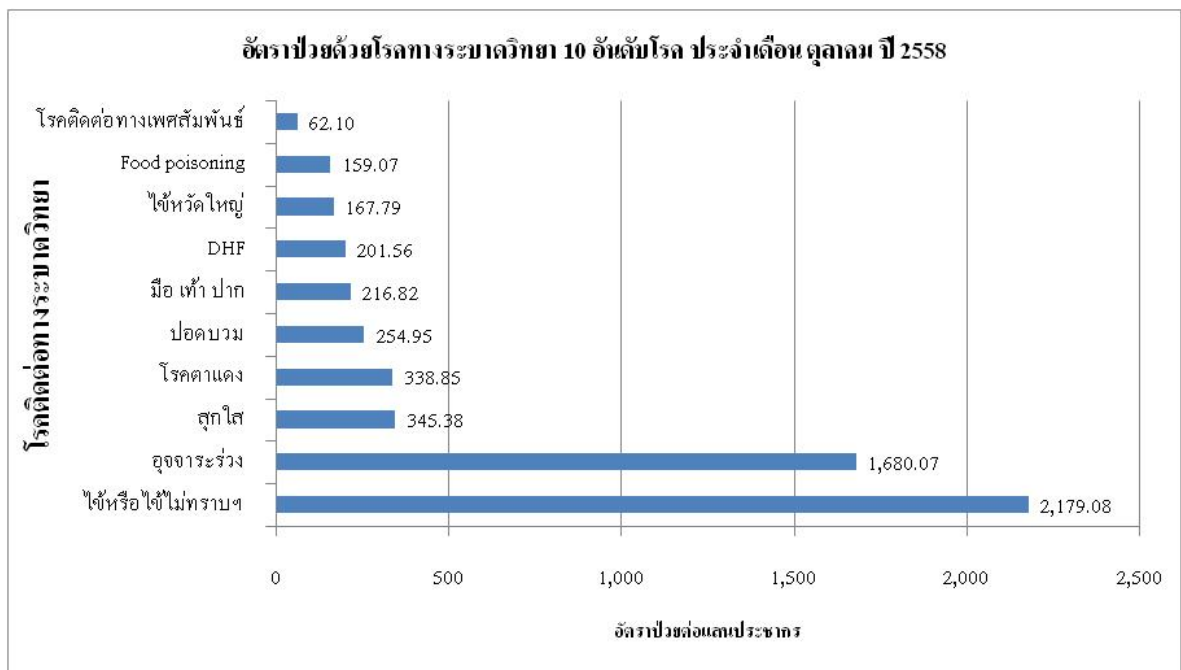
หมู่ที่	เทพฯ	ศรีสุนทร	เชิงทะเล	ป่าคลอก	ไม้ขาว	ถลาง
1	18	16	1	5	11	5
2	3	6	4	1	1	
3	6	2	3	1	2	
4	5	7	4	2	1	
5	2	6	1		2	4
6	3	1	2			
7	2	4	1		4	
8	7	4		1		
9	2					
10	2					
11	2					
รวม	52	46	16	10	21	9
อัตราป่วย/แสน	250.26	227.39	91.33	67.84	165.37	154.75
รวมอำเภอ	154					
	167.79					

กลุ่มอายุที่พบโรค : กลุ่มอายุที่มีอัตราป่วยสูงสุดคือกลุ่มอายุ 0-4 ปี อัตราป่วย 19.04 ต่อแสนประชากร(จำนวน 138 ราย) กลุ่มอายุ 5-9 ปี อัตราป่วย 2.07 ต่อแสนประชากร(จำนวน 14 ราย) กลุ่มอายุ 10-14 ปี อัตราป่วย 0.17 ต่อแสนประชากร(จำนวน 1 ราย) และกลุ่มอายุ 25-34 ปี อัตราป่วย 0.06 ต่อแสนประชากร(จำนวน 1 ราย) ตามลำดับ

ภาพที่ 10 อัตราป่วยโรคมือเท้าปากจำแนกกลุ่มอายุ 1 มกราคม - 31 ตุลาคม 2558 อำเภอดง จังหวัดภูเก็ต



โรคติดต่อที่ต้องเฝ้าระวังประจำเดือน ตุลาคม



- โรคไข้เลือดออก โดยเฉพาะพื้นที่ ตำบลศรีสุนทร และตำบลป่าคลอก

