



รายงานการเฝ้าระวังทางระบาดวิทยาประจำเดือน

Monthly Epidemiological Surveillance Report

[Http://www.Tecphuket.com](http://www.Tecphuket.com)

Email : Epidthalang@gmail.com

ปีที่ 5 ฉบับที่ 12 : ธันวาคม 2558

Volume 5 Number 12 : December ,2015

ศูนย์ระบาดวิทยาอำเภอกลาง โรงพยาบาลกลาง จังหวัดภูเก็ต

สารบัญ

- รายงานการเฝ้าระวังทางระบาดวิทยาอำเภอกลาง ประจำเดือน ธันวาคม 2558

รายงานการเฝ้าระวังทางระบาดวิทยาอำเภอกลาง ได้รวบรวมจากบัตรรายงานผู้ป่วย (รง.506, รง.507) ที่โรงพยาบาลกลาง ได้รับรายงานจากสถานบริการสาธารณสุขในอำเภอกลางประจำปี 2558 (ระหว่างวันที่ 1 มกราคม – 31 ธันวาคม 2558) จำนวน 6,489 บัตร

♣ การรับส่งบัตรรายงาน 506

ตารางที่ 1 จำนวนบัตรรายงาน 506,507 และความทันเวลา จำแนกตามสถานบริการ อำเภอกลาง จังหวัดภูเก็ต

| สถานบริการ | จำนวนบัตรรายงาน 506 (1 – 31 ธ.ค.58) | | | | | จำนวนบัตรรายงาน 506 (1 ม.ค. – 31 ธ.ค.58) | | | | |
|-----------------------|-------------------------------------|--------|------------|--------|-----|--|--------|------------|--------|-------|
| | ทันเวลา | ร้อยละ | ไม่ทันเวลา | ร้อยละ | รวม | ทันเวลา | ร้อยละ | ไม่ทันเวลา | ร้อยละ | รวม |
| 1. โรงพยาบาลกลาง | 511 | 89.18 | 62 | 10.82 | 573 | 5,269 | 89.20 | 638 | 10.80 | 5,907 |
| 2. รพ.สต.ศรีสุนทร | 0 | 0 | 0 | 0 | 0 | 5 | 13.51 | 32 | 86.49 | 37 |
| 3. รพ.สต.บ้านท่าเหนือ | 5 | 55.56 | 4 | 44.44 | 9 | 73 | 60.33 | 48 | 39.67 | 121 |
| 4. รพ.สต.เชิงทะเล | 1 | 14.29 | 6 | 85.71 | 7 | 27 | 39.13 | 42 | 60.87 | 69 |
| 5. รพ.สต.บ้านบางเทา | 2 | 50.00 | 2 | 50.00 | 4 | 25 | 52.08 | 23 | 47.92 | 48 |
| 6. รพ.สต.ป่าคลอก | 1 | 100 | 0 | 0.00 | 1 | 6 | 30.00 | 14 | 70.00 | 20 |
| 7. รพ.สต.บ้านพารา | 0 | 0 | 0 | 0 | 0 | 67 | 42.68 | 90 | 57.32 | 157 |
| 8. รพ.สต.บ้านเกาะนาคา | 0 | 0 | 0 | 0 | 0 | 1 | 20.00 | 4 | 80.00 | 5 |
| 9. รพ.สต.ไม้ขาว | 0 | 0 | 0 | 0 | 0 | 3 | 8.11 | 34 | 91.89 | 37 |
| 10. รพ.สต.บ้านไม้ขาว | 2 | 100 | 0 | 0.00 | 2 | 8 | 20.00 | 32 | 80.00 | 40 |
| 11. รพ.สต.สาธุ | 0 | 0 | 0 | 0 | 0 | 0 | 0.00 | 36 | 100 | 36 |
| 12. ศสช.เทพกระษัตรี | 0 | 0 | 0 | 0 | 0 | 1 | 8.33 | 11 | 91.67 | 12 |
| 13. ศสช.มุดคอกขาว | 1 | 50.00 | 1 | 50.00 | 2 | 2 | 7.69 | 24 | 92.31 | 26 |
| รวม | 523 | 87.46 | 75 | 12.54 | 598 | 5,485 | 84.53 | 1,028 | 15.84 | 6,489 |

ที่มา : รง.506 และ รง.507 ศูนย์ระบาดวิทยาอำเภอกลาง จังหวัดภูเก็ต

ความครอบคลุมของสถานบริการระดับอำเภอ

สถานบริการที่ไม่มีรายงานผู้ป่วย 506 จำนวน 6 แห่ง คือ รพสต.ศรีสุนทร,รพสต.บ้านพารา,รพสต.บ้านเกาะนาคา,รพสต.ไม้ขาว ,รพ.สต.สาธุ,ศสช.เทพกระษัตรี

สรุปความทันเวลาของบัตรรายงาน 506 ระดับศูนย์ระบดอำเภอกลาง ความทันเวลาเท่ากับร้อยละ 84.53

สรุปความทันเวลาของบัตรรายงาน 506 โรงพยาบาลกลาง ความทันเวลา ร้อยละ 89.20

๑๐*10 อันดับโรคที่มีอัตราป่วยสูงสุด

โรคที่ต้องเฝ้าระวังที่มีอัตราป่วยต่อแสนประชากร 10 อันดับแรกของอำเภอกลาง จังหวัดภูเก็ต ได้แก่ ไข้ไม่ทราบสาเหตุ , อุจจาระร่วง ,ปอดบวม ,โรคตาแดง/ตาอักเสบ,ไข้หวัดใหญ่, กลุ่มโรคไข้เลือดออก ,สுகไส ,มือเท้าปาก , ,อาหารเป็นพิษ ,และโรคติดต่อทางเพศสัมพันธ์ ตามลำดับ รายละเอียด ดังตารางที่ 1

ตารางที่ 1 จำนวนและอัตราป่วยด้วยโรคที่ต้องเฝ้าระวัง 10 อันดับแรก ของจังหวัดอำเภอกลาง จังหวัดภูเก็ต ตั้งแต่ วันที่ 1 มกราคม - 31 ธันวาคม 2558

| โรค | 1.เทพกระษัตรี | | 2.ศรีสุนทร | | 3.เชิงทะเล | | 4.ป่าตอก | | 5.ไม้ขาว | | 6.สาธุ | | 8.อำเภอกลาง | |
|--------------------------------------|---------------|-----------|------------|-----------|------------|-----------|----------|-----------|----------|-----------|--------|-----------|-------------|-----------|
| | จำนวน | อัตรา/แสน | จำนวน | อัตรา/แสน | จำนวน | อัตรา/แสน | จำนวน | อัตรา/แสน | จำนวน | อัตรา/แสน | จำนวน | อัตรา/แสน | จำนวน | อัตรา/แสน |
| 1.PUO | 664 | 3,195.69 | 588 | 2,906.57 | 316 | 1,803.86 | 348 | 2,360.76 | 369 | 2,905.74 | 164 | 2,819.81 | 2449 | 2,668.28 |
| 2.อุจจาระร่วง | 419 | 2,016.56 | 453 | 2,239.25 | 248 | 1,415.69 | 252 | 1,709.52 | 253 | 1,992.28 | 133 | 2,286.80 | 1758 | 1,915.41 |
| 3.ปอดบวม | 128 | 616.04 | 89 | 439.94 | 55 | 313.96 | 46 | 312.05 | 53 | 417.36 | 35 | 601.79 | 406 | 442.35 |
| 4.โรคตาแดง | 94 | 452.40 | 102 | 504.20 | 46 | 262.59 | 55 | 373.11 | 34 | 267.74 | 30 | 515.82 | 361 | 393.32 |
| 5.ไข้หวัดใหญ่ | 97 | 466.84 | 73 | 360.85 | 38 | 216.92 | 45 | 305.27 | 41 | 322.86 | 15 | 257.91 | 309 | 336.67 |
| 6.กลุ่มโรคไข้เลือดออก | 42 | 202.14 | 74 | 365.79 | 42 | 239.75 | 47 | 318.84 | 28 | 220.49 | 13 | 223.52 | 246 | 268.03 |
| 7.สுகไส | 49 | 235.83 | 57 | 281.76 | 41 | 234.04 | 37 | 251.00 | 24 | 188.99 | 21 | 361.07 | 229 | 249.50 |
| 8.Hand ,Foot and mouth disease (HFM) | 59 | 283.95 | 50 | 247.16 | 22 | 125.59 | 14 | 94.97 | 30 | 236.24 | 11 | 189.13 | 186 | 202.65 |
| 9.Food poisoning | 42 | 202.14 | 48 | 237.27 | 32 | 182.67 | 20 | 135.68 | 29 | 228.36 | 14 | 240.72 | 185 | 201.56 |
| 10.Sexual Disease | 15 | 72.19 | 22 | 108.75 | 8 | 45.67 | 7 | 47.49 | 12 | 94.50 | 3 | 51.58 | 67 | 73.00 |

ที่มา : รง.506 และ รง.507 ศูนย์ระบดวิทยาอำเภอกลาง จังหวัดภูเก็ต

๒ สถานการณ์โรคที่สำคัญเดือน ธันวาคม 2558

๑* สถานการณ์โรคอุจจาระร่วงเฉียบพลัน

จากข้อมูลการเฝ้าระวังทางระบาดวิทยาของจังหวัดภูเก็ต รง.506 และ รง.507 ตั้งแต่สัปดาห์ที่ 1 สัปดาห์ที่ 52 มีผู้ป่วยโรคอุจจาระร่วงเฉียบพลัน จำนวน 1,751 ราย คิดเป็นอัตราป่วย 1,907.78 ต่อแสนประชากร ไม่มีรายงานผู้ป่วยเสียชีวิต

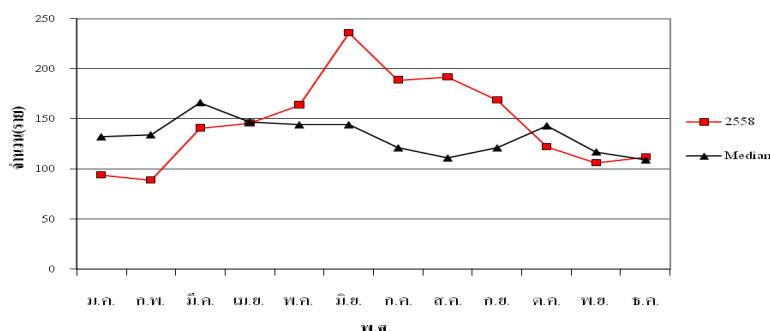
ลักษณะการกระจาย

พื้นที่เกิดโรค : ตั้งแต่สัปดาห์ที่ 1 – สัปดาห์ที่ 52 พบว่าตำบลสาธุ อัตร่าป่วย 2,269.60 ต่อแสน (132 ราย) รองลงมา ตำบลศรีสุนทร อัตร่าป่วย 2,229.36 ต่อแสนประชากร (451 ราย) ตำบลเทพกระษัตรี อัตร่าป่วย 2,011.74 ต่อแสนประชากร (418 ราย) ตำบลไม้ขาว มีอัตร่าป่วยสูงสุด 1,984.41 ต่อแสนประชากร (252 ราย) ตำบลป่าคลอก อัตร่าป่วย 1,709.52 ต่อแสนประชากร (252 ราย) และตำบลเชิงทะเล อัตร่าป่วย 1,404.27 ต่อแสนประชากร (246 ราย) ตามลำดับ

กลุ่มอายุที่พบโรค : ตั้งแต่ 1 มกราคม -31 ธันวาคม 2558 พบว่าอัตร่าป่วยสูงที่สุดกลุ่มอายุ 0-4 ปี อัตร่าป่วย 5,381.54 ต่อแสน(390 ราย) รองลงมา กลุ่มอายุ 15-24 ปี คิดเป็นอัตร่า 2491.13 ต่อแสน (330 ราย) กลุ่มอายุ 25-34 ปี อัตร่าป่วย 2,419.30 ต่อแสนประชากร(374 ราย) กลุ่มอายุ 5-9 อัตร่าป่วย 1,674.32 ต่อแสน (113 ราย)กลุ่มอายุ 65 ปีขึ้นไป อัตร่าป่วย 1,297.67 ต่อแสน (82 ราย) กลุ่มอายุ 35-44 ปี อัตร่าป่วย 1,215.62 ต่อแสนประชากร(202 ราย) กลุ่มอายุ 10-14 ปี อัตร่าป่วย 1,060.96 ต่อแสนประชากร(63 ราย)กลุ่มอายุ 55-64 ปี อัตร่าป่วย 1,051.75 ต่อแสนประชากร(75 ราย) กลุ่มอายุ 45-54 ปี อัตร่าป่วย 1,001.59 ต่อแสนประชากร(131 ราย) และพบอัตร่าป่วยน้อยที่สุดในตามลำดับ

ขณะนี้ ยังคงพบผู้ป่วยอย่างต่อเนื่องในทุกพื้นที่ ซึ่งเมื่อเปรียบเทียบกับค่ามัธยฐาน 5 ปี ย้อนหลัง (พ.ศ. 2553-2557) พบว่า จำนวนผู้ป่วยต่ำกว่าค่ามัธยฐาน ดังภาพที่ 1

ภาพที่ 1 จำนวนผู้ป่วยโรคอุจจาระร่วงเฉียบพลันจำแนกรายเดือน อำเภอถลาง เดือน ธันวาคม 2558



๑* สถานการณ์โรคไข้เลือดออก

จากข้อมูลการเฝ้าระวังทางระบาดวิทยาของจังหวัดภูเก็ต รง.506 และ รง.507 ตั้งแต่วันที่ 1 มกราคม – 31 ธันวาคม 2558 มีจำนวนผู้ป่วยที่ยืนยันการวินิจฉัยแล้ว จำนวน 834 ราย (DHF=506 ราย, DSS=4 ราย, DF=324 ราย) คิดเป็นอัตร่าป่วย 224.70.70 ต่อแสน อำเภอถลาง อัตร่าป่วยสูงสุด จำนวน 246 ราย (DHF=148 ราย , DSS=3 ราย,

DF=95 ราย) คิดเป็น อัตราป่วย 268.03 ต่อแสนประชากร รองลงมาคือ อำเภอกะทู้ จำนวน 129 ราย (DHF=82 ราย , DSS=1 ราย, DF=47 ราย) คิดเป็นอัตราป่วย 248.37 ต่อแสนประชากร และ อำเภอเมือง จำนวน 459 ราย (DHF=276 ราย, DSS=0 ราย, DF=182 ราย) คิดเป็นอัตราป่วย 201.81 ต่อแสนประชากร ยังไม่มีผู้ป่วยเสียชีวิต

อำเภอถลาง มีอัตราป่วยสูงเป็นอันดับที่ 1 ของจังหวัดภูเก็ต

จากข้อมูลการเฝ้าระวังทางระบาดวิทยาของ ศูนย์ระบาดอำเภอถลาง และจังหวัดภูเก็ต รง.506 และ รง. 507 ตั้งแต่วันที่ 1 มกราคม – 31 ธันวาคม 2558 มีจำนวนผู้ป่วยที่ยืนยันการวินิจฉัยแล้ว จำนวน 246 ราย คิดเป็น อัตราป่วย 268.03 ต่อแสนประชากร พบอัตราป่วยสูงที่สุดคือตำบลศรีสุนทร จำนวน 74 ราย คิดเป็นอัตราป่วย 365.79 ต่อแสนประชากร รองลงมาคือ ตำบลป่าคลอก จำนวน 47 ราย คิดเป็นอัตราป่วย 318.84 ต่อแสนประชากร ตำบลเชิงทะเล จำนวน 42 ราย คิดเป็นอัตราป่วย 239.75 ต่อแสนประชากร ตำบลสาธุ จำนวน 13 ราย คิดเป็นอัตราป่วย 223.52 ต่อแสนประชากรตำบลไม้ขาว จำนวน 28 ราย คิดเป็นอัตราป่วย 220.49 ต่อแสนประชากร และตำบลเทพกระษัตรี จำนวน 42 ราย คิดเป็นอัตราป่วย 202.14 ต่อแสนประชากร ตามลำดับ ไม่มีรายงานผู้ป่วยเสียชีวิต

ลักษณะการกระจาย

ตำบลศรีสุนทร จำนวน 74 ราย คิดเป็นอัตราป่วย 365.79 ต่อแสนประชากร รองลงมาคือ ตำบลป่าคลอก จำนวน 47 ราย คิดเป็นอัตราป่วย 318.84 ต่อแสนประชากร ตำบลเชิงทะเล จำนวน 42 ราย คิดเป็นอัตราป่วย 239.75 ต่อแสนประชากร ตำบลสาธุ จำนวน 13 ราย คิดเป็นอัตราป่วย 223.52 ต่อแสนประชากรตำบลไม้ขาว จำนวน 28 ราย คิดเป็นอัตราป่วย 220.49 ต่อแสนประชากร และตำบลเทพกระษัตรี จำนวน 42 ราย คิดเป็นอัตราป่วย 202.14 ต่อแสนประชากร ตามลำดับ ไม่มีรายงานผู้ป่วยเสียชีวิต

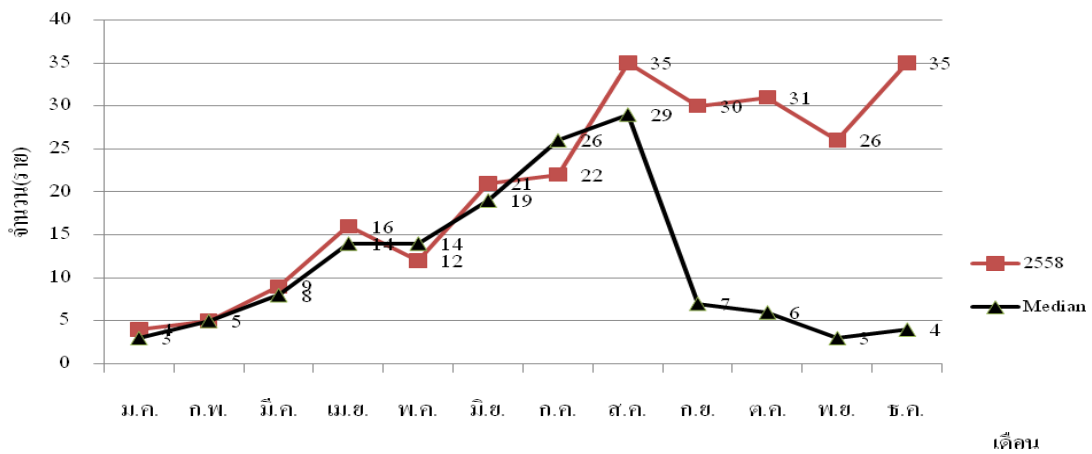
ภาพที่ 2 ตารางผู้ป่วยโรคไข้เลือดออก อำเภอถลาง จำแนกรายตำบล เดือน มกราคม – ธันวาคม 2558

| หมู่ที่ | เทพกระษัตรี | ศรีสุนทร | เชิงทะเล | ป่าคลอก | ไม้ขาว | สาธุ |
|---------------|-------------|----------|----------|---------|--------|--------|
| 1 | 3 | 23 | 15 | 6 | 9 | 4 |
| 2 | 2 | 9 | 6 | 9 | 5 | 1 |
| 3 | 2 | 4 | 4 | 11 | 2 | 4 |
| 4 | 13 | 11 | 4 | 3 | 4 | 4 |
| 5 | 6 | 12 | 6 | 1 | 2 | |
| 6 | | 7 | 7 | 10 | 2 | |
| 7 | 2 | 1 | | 1 | 4 | |
| 8 | 6 | 6 | | 5 | | |
| 9 | 6 | | | 1 | | |
| 10 | 1 | | | | | |
| 11 | 2 | | | | | |
| รวม | 43 | 73 | 42 | 47 | 28 | 13 |
| อัตราป่วย/แสน | 209.17 | 379.71 | 239.22 | 327.12 | 218.82 | 226.28 |
| รวมอำเภอ | 246 | | | | | |
| อัตราป่วย/แสน | 268.03 | | | | | |

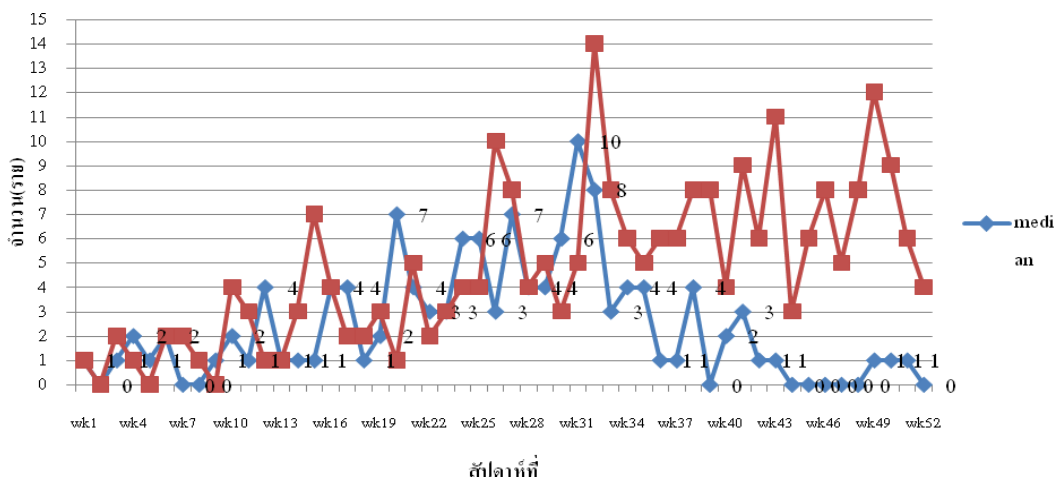
กลุ่มอายุที่พบโรค : พบมากที่สุดในกลุ่มกลุ่มอายุ 10-14 ปี อัตราป่วย 538.90 ต่อแสนประชากร(32 ราย) รองลงมาคือ กลุ่มอายุ 15-24 ปี อัตราป่วย 505.77 ต่อแสนประชากร(67 ราย) กลุ่มอายุ 25-34 ปี อัตราป่วย 426.94 ต่อแสนประชากร (66 ราย) กลุ่มอายุ 5-9 ปี อัตราป่วย 207.44 ต่อแสนประชากร (14 ราย)กลุ่มอายุ 35-44 ปี อัตราป่วย 180.54 ต่อแสนประชากร (30 ราย) กลุ่มอายุ 0-4 ปี อัตราป่วย 179.38 ต่อแสนประชากร(13 ราย) กลุ่มอายุ 45-54 ปี อัตราป่วย 99.43 ต่อแสนประชากร (13 ราย) กลุ่มอายุมากกว่า 65 ปี อัตราป่วย 94.95 ต่อแสนประชากร (6 ราย) และ กลุ่มอายุ 55-64 ปี อัตราป่วย 70.12 ต่อแสนประชากร (5 ราย) ตามลำดับ

ขณะนี้ ยังคงพบผู้ป่วยอย่างต่อเนื่องในทุกพื้นที่ ซึ่งเมื่อเปรียบเทียบกับค่ามัธยฐาน 5 ปี ย้อนหลัง (พ.ศ. 2553-2557) พบว่า จำนวนผู้ป่วยสูงกว่าค่ามัธยฐานและมีแนวโน้มลดลง ดังภาพที่ 4

ภาพที่ 3 จำนวนผู้ป่วยโรคไข้เลือดออกอำเภอถลาง จังหวัดภูเก็ต ปี 2558 เปรียบเทียบกับค่ามัธยฐานย้อนหลัง 5 ปี (พ.ศ. 2553-2557)



ภาพที่ 4 จำนวนผู้ป่วยโรคไข้เลือดออกอำเภอถลาง จำแนกรายสัปดาห์ สัปดาห์ที่ 1-52 ปี 2558 เปรียบเทียบกับค่ามัธยฐานย้อนหลัง 5 ปี (พ.ศ.2553-2557)



อำเภอถลางมีการสำรวจค่าดัชนีลูกน้ำยุงลายทุกเดือน เพื่อวิเคราะห์และดูแนวโน้มลดลงและความเสี่ยงในการเกิดการระบาดในแต่ละพื้นที่

ข้อเสนอแนะ

- 1.ต้องดำเนินการรณรงค์อย่างต่อเนื่อง โดยขอความร่วมมือกับทุกหน่วยงานเร่งรัดการกำจัดแหล่งเพาะพันธุ์ลูกน้ำยุงลาย
- 2.ให้ดำเนินการสำรวจค่าดัชนีความชุกชุมของลูกน้ำยุงลายในชุมชน ซึ่งค่าดัชนีความชุกชุมของลูกน้ำยุงลายในชุมชนจะเป็นข้อมูลใช้ในการกำกับ ติดตาม และวางแผนดำเนินการป้องกันและควบคุมโรคไข้เลือดออกในชุมชนได้อย่างมีประสิทธิภาพยิ่งขึ้น

●*สถานการณ์โรคมาลาเรีย

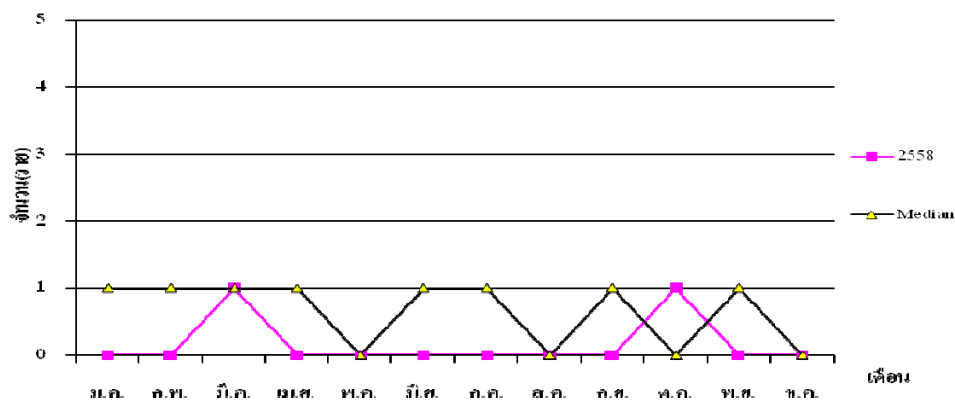
อำเภอถลาง : ตั้งแต่วันที่ 1 มกราคม ถึง 31 ธันวาคม 2558 มีรายงานผู้ป่วยโรคไข้มาลาเรีย จำนวน 2 ราย คิดเป็นอัตราป่วย 0.02 ต่อพันประชากร ไม่มีรายงานผู้ป่วยโรคมาลาเรีย

ลักษณะการกระจาย

พื้นที่เกิดโรค : ตำบลเทพกระษัตรี มีอัตราป่วยสูงสุด อัตราป่วย 0.05 ต่อพันประชากร (1 ราย) และตำบลศรีสุนทร อัตราป่วย 0.05 ต่อพันประชากร (1 ราย)

กลุ่มอายุที่พบโรค : กลุ่มอายุที่มีอัตราป่วยสูงสุดคือ กลุ่มอายุ 0-4 ปี อัตราป่วย 0.14 ต่อพันประชากร(จำนวน 1 ราย) และกลุ่มอายุ 35-44 ปี อัตราป่วย 0.06 ต่อพันประชากร(จำนวน 1 ราย)

สถานการณ์โรคไข้มาลาเรียในเดือน ธันวาคม 2558



●*สถานการณ์โรคไข้หวัดใหญ่

ตั้งแต่วันที่ 1 มกราคม ถึง 31 ธันวาคม 2558 มีรายงานผู้ป่วยโรคไข้หวัดใหญ่ตามฤดูกาล รวมทั้งสิ้น 309 ราย คิดเป็นอัตราป่วย 336.67 ต่อแสน ไม่พบผู้ป่วยโรคไข้หวัดใหญ่สายพันธุ์ใหม่ชนิด A (H1N1)

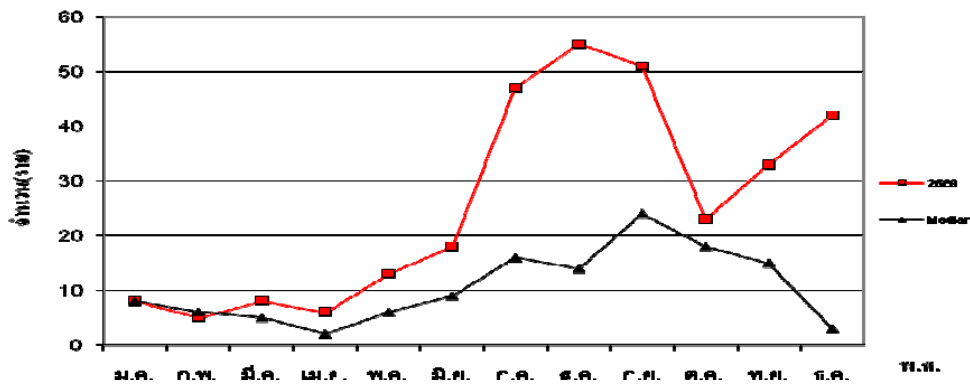
ลักษณะการกระจาย

พื้นที่เกิดโรค : ตำบลเทพกระษัตรี มีอัตราป่วยสูงสุด อัตราป่วย 466.84 ต่อแสนประชากร (97 ราย) รองลงมา คือ ตำบลศรีสุนทร 360.85 ต่อแสนประชากร (73 ราย) ตำบลไม้ขาว อัตราป่วย 322.86 ต่อแสนประชากร (41 ราย)

ตำบลปาดลอก อัตราป่วย 305.27 ต่อแสนประชากร (45 ราย) ตำบลสาकु อัตราป่วย 257.91 ต่อแสนประชากร (15 ราย) ตำบลเชิงทะเล อัตราป่วย 216.92 ต่อแสนประชากร (38ราย) และ) ตามลำดับ

กลุ่มอายุที่พบโรค : กลุ่มอายุที่มีอัตราป่วยสูงสุดคือ กลุ่มอายุ 5-9 ปีขึ้นไป อัตราป่วย 844.57 ต่อแสนประชากร (จำนวน 57 ราย) รองลงมาคือกลุ่มอายุ 0-4 ปี อัตราป่วย 841.73 ต่อแสนประชากร (จำนวน 61 ราย) กลุ่มอายุ 15-24 ปี อัตราป่วย 430.29 ต่อแสน ประชากร(จำนวน 57 ราย) กลุ่มอายุ 10-14 ปี อัตราป่วย 421.02 ต่อแสนประชากร (จำนวน 25 ราย) กลุ่มอายุ 25-34 ปี อัตราป่วย 375.19 ต่อแสน ประชากร(จำนวน 58 ราย) กลุ่มอายุ 55-64 ปี อัตราป่วย 154.26 ต่อแสน ประชากร(จำนวน 11 ราย) กลุ่มอายุ 35-44 ปี อัตราป่วย 126.38 ต่อแสน ประชากร(จำนวน 21 ราย) กลุ่มอายุ 65 ปีขึ้นไป อัตราป่วย 110.78 ต่อแสนประชากร(จำนวน 7 ราย) กลุ่มอายุ 45-54 ปี อัตราป่วย 91.78 ต่อแสน ประชากร (จำนวน 12 ราย) และ ตามลำดับ

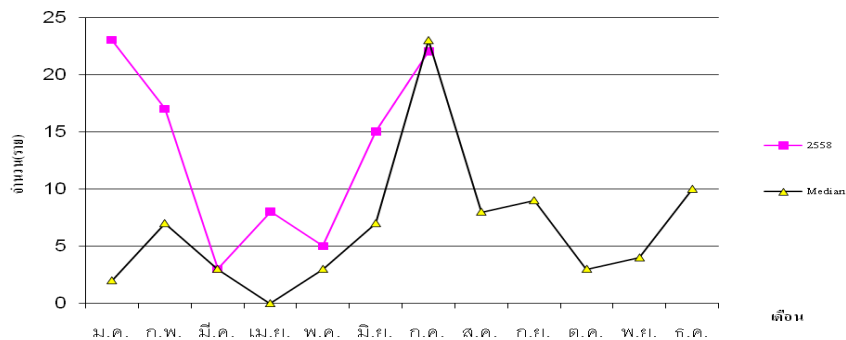
สถานการณ์โรคไข้หวัดใหญ่ในเดือน ธันวาคม 2558 มีแนวโน้มเพิ่มขึ้น ดังภาพที่ 5 ภาพที่ 5 จำนวนผู้ป่วยโรคไข้หวัดใหญ่อำเภอถลาง จังหวัดภูเก็ต ปี 2558 เปรียบเทียบกับค่ามัธยฐานย้อนหลัง 5 ปี (พ.ศ.2553- 2557)



●*สถานการณ์โรคมือเท้าปาก

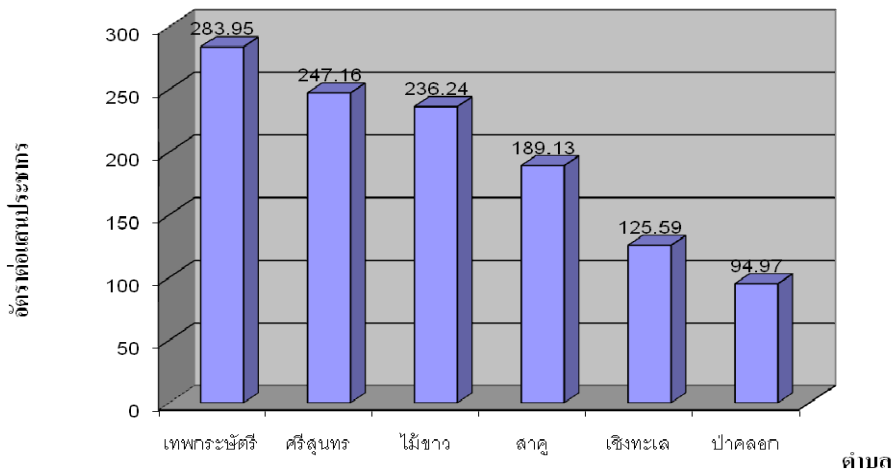
ตั้งแต่วันที่ 1 มกราคม ถึง 31 ธันวาคม 2558 มีรายงานผู้ป่วยโรคมือเท้าปาก รวมทั้งสิ้น 186 ราย คิดเป็นอัตราป่วย 202.65 ต่อแสนประชากร ไม่พบผู้ป่วยเสียชีวิต

ภาพที่ 6 จำนวนผู้ป่วยโรคมือเท้าปากอำเภอถลาง จำแนกรายเดือน 1 มกราคม- 31 ธันวาคม 2558 เปรียบเทียบกับค่ามัธยฐานย้อนหลัง 5 ปี (พ.ศ.2553- 2557)



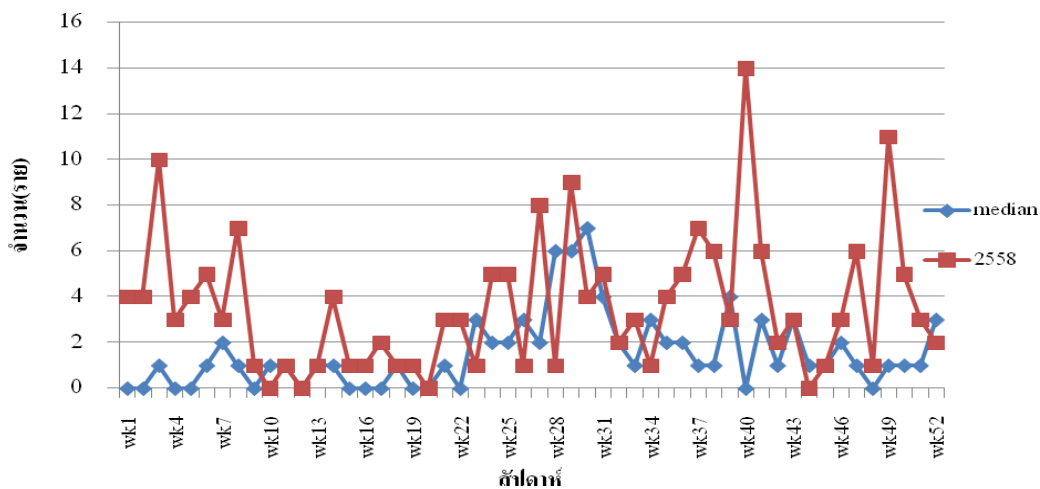
พื้นที่เกิดโรค : อัตราป่วยสูงสุดคือ ตำบลเทพกระษัตรี 283.95 ต่อแสนประชากร (59 ราย) รองลงมาคือ ตำบลศรีสุนทร 247.16 ต่อแสนประชากร (50 ราย) ตำบลไม้ขาว อัตราป่วย 236.42 ต่อแสนประชากร (30 ราย) ตำบลสาธุ อัตราป่วย 189.13 ต่อแสนประชากร (11 ราย) และตำบลเชิงทะเล อัตราป่วย 125.59 ต่อแสนประชากร (22 ราย) และตำบลป่าคลอก อัตราป่วย 94.97 ต่อแสนประชากร (14 ราย) ตามลำดับ

ภาพที่ 7 อัตราป่วยโรคมือเท้าปากต่อแสนประชากรจำแนกรายเดือน 1 มกราคม - 31 ธันวาคม 2558 อำเภอถลาง จังหวัดภูเก็ต



จากข้อมูลการเฝ้าระวังทางระบาดวิทยาของจังหวัดภูเก็ต รง.506 และ รง.507 ตั้งแต่สัปดาห์ที่ 1 สัปดาห์ที่ 52 มีผู้ป่วยโรคมือเท้าปาก จำนวน 186 ราย คิดเป็นอัตราป่วย 202.65 ต่อแสนประชากร พบจำนวนผู้ป่วยสูงที่สุดคือ ตำบลเทพกระษัตรี 283.95 ต่อแสนประชากร(59 ราย) รองลงมาคือ ตำบลศรีสุนทร 247.16 ต่อแสนประชากร (50 ราย) ตำบลไม้ขาว 236.24 ต่อแสนประชากร (30 ราย) ตำบลสาธุ 189.13 ต่อแสนประชากร (11 ราย) ตำบลเชิงทะเล อัตราป่วย 125.59 ต่อแสนประชากร (22 ราย) และตำบลป่าคลอก 94.97 ต่อแสนประชากร (14 ราย) ตามลำดับ ไม่มีรายงานผู้ป่วยเสียชีวิต ดังมีรายละเอียดในภาพที่ 9

ภาพที่ 9 จำนวนผู้ป่วยโรคมือเท้าปากจำแนกรายสัปดาห์ ระหว่างสัปดาห์ที่ 1 - 59 อำเภอถลาง ปี 2558

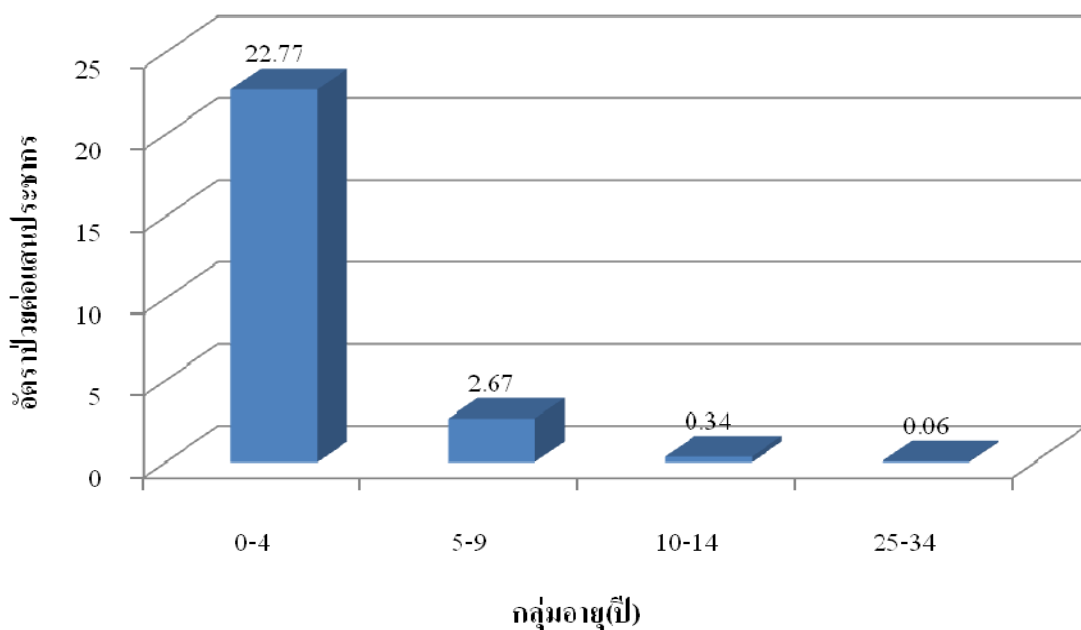


ภาพที่ 10 อัตราป่วยโรคมือเท้าปากจำแนกรายเดือน 1 มกราคม – 31 ธันวาคม 2558 อำเภอดกลาง จังหวัดภูเก็ต

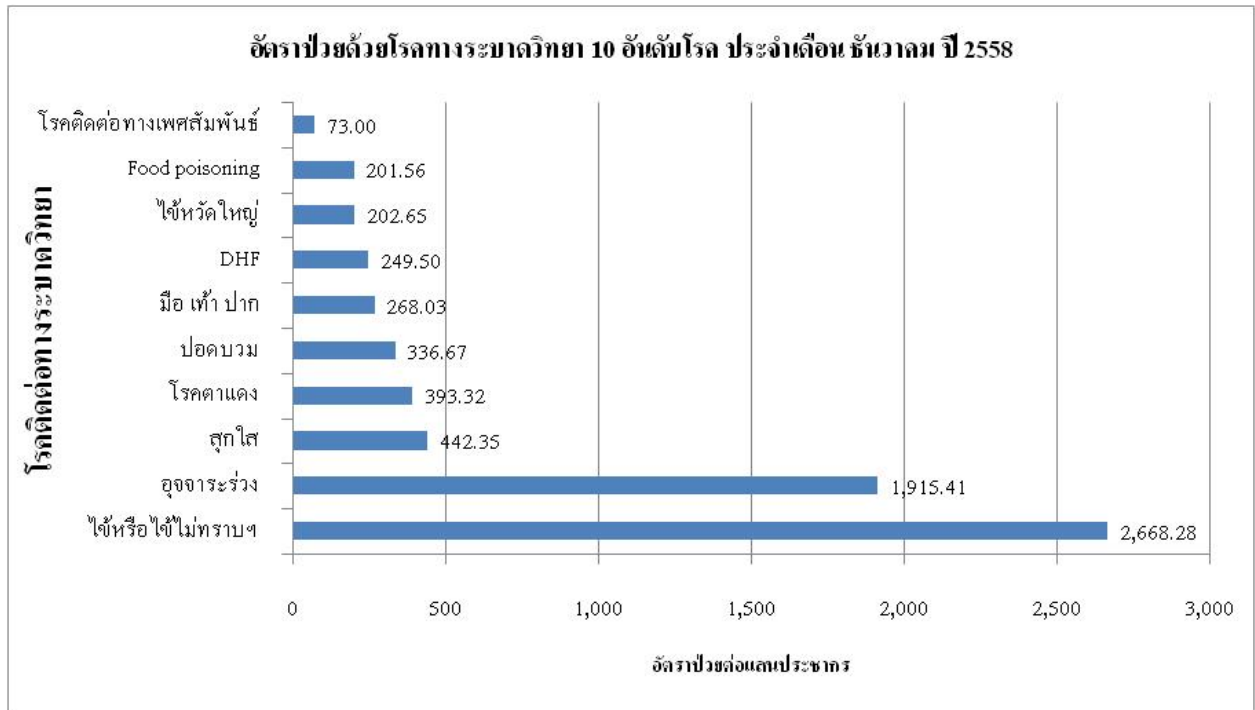
| หมู่ที่ | เทพฯ | ศรีสุนทร | เชิงทะเล | ป่าคลอก | ไม้ขาว | ถาดู |
|---------------|--------|----------|----------|---------|--------|--------|
| 1 | 22 | 17 | 2 | 6 | 13 | 5 |
| 2 | 3 | 7 | 4 | 1 | 2 | |
| 3 | 7 | 2 | 3 | 2 | 4 | 2 |
| 4 | 6 | 8 | 7 | 2 | 4 | |
| 5 | 2 | 7 | 3 | | 2 | 4 |
| 6 | 3 | 1 | 2 | 1 | | |
| 7 | 3 | 4 | 1 | | 5 | |
| 8 | 7 | 4 | | 2 | | |
| 9 | 2 | | | | | |
| 10 | 2 | | | | | |
| 11 | 2 | | | | | |
| รวม | 59 | 50 | 22 | 14 | 30 | 11 |
| อัตราป่วย/แสน | 283.95 | 247.16 | 125.59 | 94.97 | 236.24 | 189.13 |
| รวมอำเภอ | 186 | | | | | |
| | 202.65 | | | | | |

กลุ่มอายุที่พบโรค : กลุ่มอายุที่มีอัตราป่วยสูงสุดคือกลุ่มอายุ 0-4 ปี อัตราป่วย 22.77 ต่อแสนประชากร(จำนวน 165 ราย) กลุ่มอายุ 5-9 ปี อัตราป่วย 2.07 ต่อแสนประชากร(จำนวน 18 ราย) กลุ่มอายุ 10-14 ปี อัตราป่วย 0.34 ต่อแสนประชากร(จำนวน 2 ราย) และกลุ่มอายุ 25-34 ปี อัตราป่วย 0.34 ต่อแสนประชากร(จำนวน 1 ราย) ตามลำดับ

ภาพที่ 10 อัตราป่วยโรคมือเท้าปากจำแนกกลุ่มอายุ 1 มกราคม - 31 ธันวาคม 2558 อำเภอดกลาง จังหวัดภูเก็ต



โรคติดต่อที่ต้องเฝ้าระวังประจำเดือน มกราคม 2559



- โรคไข้เลือดออก โดยเฉพาะพื้นที่ ตำบลศรีสุนทร ตำบลปากดง และตำบลเชิงทะเล

