



# รายงานการเฝ้าระวังทางระบาดวิทยาประจำเดือน

Monthly Epidemiological Surveillance Report

Http://www.Tecphuket.com

Email : Epidthalang@gmail.com

ปีที่ 6 ฉบับที่ 3 : มีนาคม 2559

Volume 6 Number 3 : March ,2016

ศูนย์ระบาดวิทยาอำเภอกลาง โรงพยาบาลกลาง จังหวัดภูเก็ต

## สารบัญ

- รายงานการเฝ้าระวังทางระบาดวิทยาอำเภอกลาง ประจำเดือน มีนาคม 2559

รายงานการเฝ้าระวังทางระบาดวิทยาอำเภอกลาง ได้รวบรวมจากบัตรรายงานผู้ป่วย (รง.506, รง.507) ที่โรงพยาบาลกลาง ได้รับรายงานจากสถานบริการสาธารณสุขในอำเภอประจำปี 2559 (ระหว่างวันที่ 1 มกราคม – 31 มีนาคม 2559) จำนวน 1,625 บัตร

### ♣ การรับส่งบัตรรายงาน 506

ตารางที่ 1 จำนวนบัตรรายงาน 506,507 และความทันเวลา จำแนกตามสถานบริการ อำเภอกลาง จังหวัดภูเก็ต

สถานบริการ	จำนวนบัตรรายงาน 506 (1 – 31 มี.ค.59)					จำนวนบัตรรายงาน 506 (1 ม.ค. – 31 มี.ค.59)				
	ทันเวลา	ร้อยละ	ไม่ทันเวลา	ร้อยละ	รวม	ทันเวลา	ร้อยละ	ไม่ทันเวลา	ร้อยละ	รวม
1. โรงพยาบาลกลาง	379	88.55	49	11.45	428	1,151	77.77	329	22.23	1,480
2. รพ.สต.ศรีสุนทร	2	66.67	1	33.33	3	2	18.18	9	81.82	11
3. รพ.สต.บ้านท่าหนัก	11	100	0	0.00	11	22	88.00	3	12.00	25
4. รพ.สต.เชิงทะเล	3	100	0	0.00	3	7	43.75	9	56.25	16
5. รพ.สต.บ้านบางเทา	0	0	0	0	0	3	75.00	1	25.00	4
6. รพ.สต.ป่าคลอก	0	0.00	4	100	4	0	0.00	5	100	5
7. รพ.สต.บ้านพารา	0	0.00	22	100	22	22	28.57	55	71.43	77
8. รพ.สต.บ้านเกาะนาคา	0	0	0	0	0	0	0	0	0	0
9. รพ.สต.ไม้ขาว	0	0	0	0	0	0	0	0	0	0
10. รพ.สต.บ้านไม้ขาว	0	0	0	0	0	0	0.00	4	100	4
11. รพ.สต.สาธุ	0	0	0	0	0	0	0.00	3	100	3
12. ศสช.เทพกระษัตรี	0	0	0	0	0	0	0	0	0	0
13. ศสช.มุดคอกขาว	0	0	0	0	0	0	0	0	0	0
<b>รวม</b>	<b>395</b>	<b>83.86</b>	<b>76</b>	<b>16.14</b>	<b>471</b>	<b>1207</b>	<b>74.28</b>	<b>418</b>	<b>25.72</b>	<b>1,625</b>

ที่มา : รง.506 และ รง.507 ศูนย์ระบาดวิทยาอำเภอกลาง จังหวัดภูเก็ต

**ความครอบคลุมของสถานบริการระดับอำเภอ**

สถานบริการที่ไม่มีรายงานผู้ป่วย 506 จำนวน 4 แห่ง คือ รพ.สต.บ้านบางเทา,รพ.สต.เกาะนาคา,รพ.สต.ไม้ขาว รพ.สต.บ้านไม้ขาว ,รพ.สต.สาธุ ศสช.เทพกระษัตรีและศสช.มุดคอกขาว

สรุปความทันเวลาของบัตรรายงาน 506 ระดับศูนย์ระดับอำเภอกลาง ความทันเวลาเท่ากับร้อยละ 74.28

สรุปความทันเวลาของบัตรรายงาน 506 โรงพยาบาลกลาง ความทันเวลา ร้อยละ 77.77

**๑๐\*10 อันดับโรคที่มีอัตราป่วยสูงสุด**

โรคที่ต้องเฝ้าระวังที่มีอัตราป่วยต่อแสนประชากร 10 อันดับแรกของอำเภอกลาง จังหวัดภูเก็ต ได้แก่ ไข้ไม่ทราบสาเหตุ , อุจจาระร่วง ,ปอดบวม , ไข้หวัดใหญ่ ,ตาแดง/ตาอักเสบ, อาหารเป็นพิษ , สุกใส, กลุ่มโรคไข้เลือดออก, มือ เท้า ปาก ,และโรคติดต่อทางเพศสัมพันธ์ ตามลำดับ รายละเอียด ดังตารางที่ 1

ตารางที่ 1 จำนวนและอัตราป่วยด้วยโรคที่ต้องเฝ้าระวัง 10 อันดับแรก ของจังหวัดอำเภอกลาง จังหวัดภูเก็ต ตั้งแต่ วันที่ 1 มกราคม - 31 มีนาคม 2559

โรค	1.เทพกระษัตรี		2.ศรีสุนทร		3.เชิงทะเล		4.ป่าคลอก		5.ไม้ขาว		6.สาธุ		8.อำเภอกลาง	
	จำนวน	อัตรา/แสน	จำนวน	อัตรา/แสน	จำนวน	อัตรา/แสน	จำนวน	อัตรา/แสน	จำนวน	อัตรา/แสน	จำนวน	อัตรา/แสน	จำนวน	อัตรา/แสน
1.PUO	180	834.38	152	683.95	76	421.26	80	518.64	69	538.43	44	728.84	601	625.29
2.อุจจาระร่วง	71	329.12	85	382.47	40	221.72	44	285.25	74	577.45	36	596.32	350	364.15
3.ปอดบวม	33	152.97	39	175.49	21	116.40	20	129.66	19	148.26	6	99.39	138	143.58
4.ไข้หวัดใหญ่	38	176.15	32	143.99	15	83.14	10	64.83	14	109.25	11	182.21	120	124.85
5.โรคตาแดง	21	97.34	20	89.99	7	38.80	7	45.38	30	234.10	7	115.95	92	95.72
6.Food poisoning	14	64.90	22	98.99	10	55.43	14	90.76	6	46.82	7	115.95	73	75.95
7.สุกใส	23	106.61	19	85.49	9	49.89	10	64.83	4	31.21	7	115.95	72	74.91
9.DHF	17	78.80	19	85.49	9	49.89	10	64.83	2	15.61	2	33.13	59	61.38
10.Hand ,Foot and mouth disease (HFM)	5	23.18	7	31.50	7	38.80	6	38.90	6	46.82	3	49.69	34	35.37
10.โรคติดต่อทางเพศสัมพันธ์	2	9.27	7	31.50	2	11.09	0	0.00	0	0.00	3	49.69	14	14.57

ที่มา : รง.506 และ รง.507 ศูนย์ระดับวิทยาอำเภอกลาง จังหวัดภูเก็ต

## ๒ สถานการณ์โรคที่สำคัญเดือน มีนาคม 2559

### ๑\* สถานการณ์โรคอุจจาระร่วงเฉียบพลัน

จากข้อมูลการเฝ้าระวังทางระบาดวิทยาของจังหวัดภูเก็ต รง.506 และ รง.507 ตั้งแต่สัปดาห์ที่ 1 สัปดาห์ที่ 12 มีผู้ป่วยโรคอุจจาระร่วงเฉียบพลัน จำนวน 334 ราย คิดเป็นอัตราป่วย 347.50 ต่อแสนประชากร ไม่มีรายงานผู้ป่วยเสียชีวิต

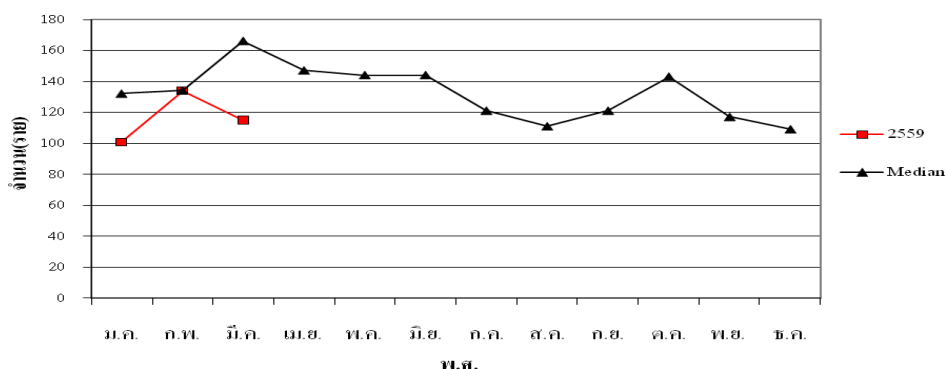
#### ลักษณะการกระจาย

**พื้นที่เกิดโรค :** ตั้งแต่สัปดาห์ที่ 1 – สัปดาห์ที่ 12 พบว่าตำบลสาคู มีอัตราป่วยสูงสุด 496.94 ต่อแสนประชากร (30 ราย) รองลงมา ตำบลป่าคลอก อัตราป่วย 376.01 ต่อแสนประชากร (58 ราย) ตำบลศรีสุนทร อัตราป่วย 328.47 ต่อแสน ( 73 ราย) ตำบลไม้ขาว อัตราป่วย 312.13 ต่อแสนประชากร (40 ราย) ตำบลเทพกระษัตรี อัตราป่วย 278.13 ต่อแสนประชากร (60 ราย) และตำบลเชิงทะเล อัตราป่วย 199.55 ต่อแสนประชากร (36 ราย) และ ตามลำดับ

**กลุ่มอายุที่พบโรค :** ตั้งแต่ 1 มกราคม -31 มีนาคม 2559 พบว่าอัตราป่วยสูงสุดกลุ่มอายุ 0-4 ปี อัตราป่วย 1,066.10 ต่อแสน(80 ราย) รองลงมา กลุ่มอายุ 15-24 อัตราป่วย 534.96 ต่อแสน (73 ราย) กลุ่มอายุ 25-34 ปี อัตราป่วย 464.73 ต่อแสนประชากร(73 ราย) กลุ่มอายุ 5-9 ปี คิดเป็นอัตรา 435.94 ต่อแสน (31 ราย) กลุ่มอายุ 35-44 ปี อัตราป่วย 218.78 ต่อแสนประชากร( 38 ราย) กลุ่มอายุ 65 ปีขึ้นไป อัตราป่วย 191.51 ต่อแสน (13 ราย) กลุ่มอายุ 10-14 ปี อัตราป่วย 176.79 ต่อแสนประชากร(11 ราย) กลุ่มอายุ 45-54 ปี อัตราป่วย 142.45 ต่อแสนประชากร(20 ราย) กลุ่มอายุ 55-64 ปี อัตราป่วย 142.36 ต่อแสนประชากร(11 ราย) และพบอัตราป่วยน้อยที่สุดใน ตามลำดับ

ขณะนี้ ยังคงพบผู้ป่วยอย่างต่อเนื่องในทุกพื้นที่ ซึ่งเมื่อเปรียบเทียบกับค่ามัธยฐาน 5 ปี ย้อนหลัง (พ.ศ. 2554-2558) พบว่า จำนวนผู้ป่วยต่ำกว่าค่ามัธยฐาน ดังภาพที่ 1

ภาพที่ 1 จำนวนผู้ป่วยโรคอุจจาระร่วงเฉียบพลันจำแนกรายเดือน อำเภอถลาง เดือน มีนาคม 2559



### ๑\* สถานการณ์โรคไข้เลือดออก

จากข้อมูลการเฝ้าระวังทางระบาดวิทยาของจังหวัดภูเก็ต รง.506 และ รง.507 ตั้งแต่วันที่ 1 มกราคม – 31 มีนาคม 2559 มีจำนวนผู้ป่วยที่ยืนยันการวินิจฉัยแล้ว จำนวน 154 ราย (DHF=86 ราย, DSS=0 ราย, DF=68 ราย) คิดเป็นอัตราป่วย 41.49 ต่อแสน อำเภอถลาง จำนวน 59 ราย (DHF=36,DF=23 ราย) คิดเป็น อัตราป่วย 64.28 ต่อแสน ประชากร รองลงมาอำเภอกะทู้ อัตราป่วยสูงสุด จำนวน 30 ราย ( DHF=13 ,DF=17 ราย) คิดเป็นอัตราป่วย 57.76 ต่อ

แสนประชากร และอำเภอเมือง จำนวน 65 ราย ราย (DHF=37 ราย, DF=28 ราย) คิดเป็นอัตราป่วย 28.58 ต่อแสนประชากร ยังไม่มีผู้ป่วยเสียชีวิต

**อำเภอถลาง** มีอัตราป่วยสูงเป็นอันดับที่ 1 ของจังหวัดภูเก็ต

จากข้อมูลการเฝ้าระวังทางระบาดวิทยาของ ศูนย์ระบาดอำเภอถลาง และจังหวัดภูเก็ต รง.506 และ รง.507 ตั้งแต่วันที่ 1 มกราคม - 31 มีนาคม 2559 มีจำนวนผู้ป่วยที่ยืนยันการวินิจฉัยแล้ว จำนวน 59 ราย คิดเป็นอัตราป่วย 64.28 ต่อแสนประชากร พบอัตราป่วยสูงที่สุดคือ ตำบลศรีสุนทร จำนวน 19 ราย คิดเป็นอัตราป่วย 85.49 ต่อแสนประชากร รองลงมาคือ ตำบลเทพกระษัตรี จำนวน 17 ราย คิดเป็นอัตราป่วย 78.80 ต่อแสนประชากร ตามลำดับ ,ตำบลป่าคลอก จำนวน 10 ราย คิดเป็นอัตราป่วย 64.83 ต่อแสนประชากร ,ตำบลเชิงทะเล จำนวน 9 ราย คิดเป็นอัตราป่วย 49.89 ต่อแสนประชากร ,ตำบลสาธุ จำนวน 2 ราย คิดเป็นอัตราป่วย 33.13 ต่อแสนประชากร และตำบลไม้ขาว จำนวน 2 ราย คิดเป็นอัตราป่วย 15.61 ต่อแสนประชากร ตามลำดับ ไม่มีรายงานผู้ป่วยเสียชีวิต

**ลักษณะการกระจาย**

**พื้นที่เกิดโรค :** ตำบลที่มีอัตราป่วยสูงที่สุด คือตำบลศรีสุนทร จำนวน 19 ราย คิดเป็นอัตราป่วย 85.49 ต่อแสนประชากร รองลงมาคือ ตำบลเทพกระษัตรี จำนวน 17 ราย คิดเป็นอัตราป่วย 78.80 ต่อแสนประชากร ตามลำดับ ,ตำบลป่าคลอก จำนวน 10 ราย คิดเป็นอัตราป่วย 64.83 ต่อแสนประชากร ,ตำบลเชิงทะเล จำนวน 9 ราย คิดเป็นอัตราป่วย 49.89 ต่อแสนประชากร ,ตำบลสาธุ จำนวน 2 ราย คิดเป็นอัตราป่วย 33.13 ต่อแสนประชากร และตำบลไม้ขาว จำนวน 2 ราย คิดเป็นอัตราป่วย 15.61 ต่อแสนประชากร ตามลำดับไม่มีรายงานผู้ป่วยเสียชีวิต

**ภาพที่ 2** ตารางผู้ป่วยโรคไข้เลือดออก อำเภอถลาง จำแนกรายตำบล เดือน มกราคม – มีนาคม 2559

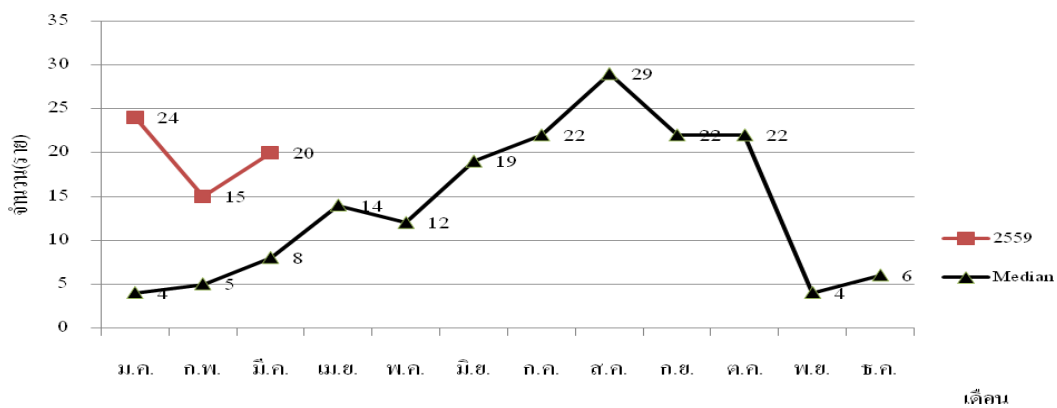
หมู่ที่	เทพกระษัตรี	ศรีสุนทร	เชิงทะเล	ป่าคลอก	ไม้ขาว	สาธุ
1	7	4	1	2	1	
2	1	2	4	3		
3		2	2	1	1	1
4			1			
5	1	3				
6	1	5	1		1	
7	1	1				
8	6	2		4		
9						
10						
11						
รวม	17	19	9	10	3	1
อัตราป่วย/แสน	82.70	98.83	51.26	69.60	23.44	17.41
รวมอำเภอ	59					
อัตราป่วย/แสน	61.38					

ที่มา : ศูนย์ระบาด คป.สอ.ถลางและงานระบาด สสจ.ภูเก็ต

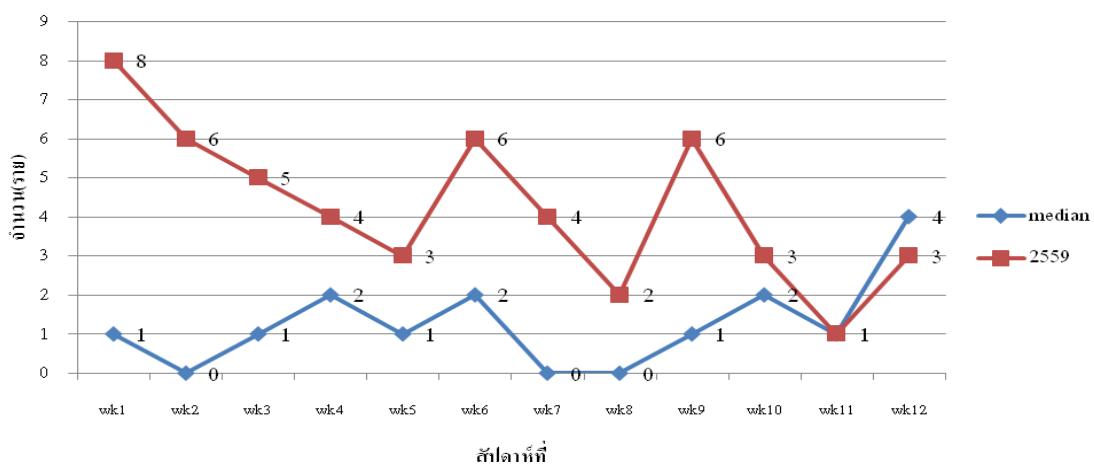
**กลุ่มอายุที่พบโรค :** พบมากที่สุดในกลุ่มกลุ่มอายุ 15-24 ปี อัตราป่วย 124.58 ต่อแสนประชากร(17 ราย) รองลงมาคือ กลุ่มอายุ 25-34 ปี อัตราป่วย 108.23 ต่อแสนประชากร(17 ราย) กลุ่มอายุ 10-14 ปี อัตราป่วย 96.43 ต่อแสนประชากร(6 ราย) กลุ่มอายุ 5-9 ปี อัตราป่วย 70.31 ต่อแสนประชากร ( 5 ราย) กลุ่มอายุ 65 ปีขึ้นไป อัตราป่วย 44.20 ต่อแสนประชากร ( 3 ราย) กลุ่มอายุ 35-44 ปี อัตราป่วย 40.30 ต่อแสนประชากร ( 7 ราย) กลุ่มอายุ 55-64 ปี อัตราป่วย 25.88 ต่อแสนประชากร ( 2 ราย) กลุ่มอายุ 0-4 ปี อัตราป่วย 13.33 ต่อแสนประชากร ( 1 ราย) และกลุ่มอายุ 45-54 ปี อัตราป่วย 7.12 ต่อแสนประชากร ( 1 ราย) ตามลำดับ

ขณะนี้ ยังคงพบผู้ป่วยอย่างต่อเนื่องในทุกพื้นที่ ซึ่งเมื่อเปรียบเทียบกับค่ามัธยฐาน 5 ปี ย้อนหลัง (พ.ศ. 2554-2558) พบว่า จำนวนผู้ป่วยสูงกว่าค่ามัธยฐานและมีแนวโน้มเพิ่มขึ้น ดังภาพที่ 4

**ภาพที่ 3** จำนวนผู้ป่วยโรคไข้เลือดออกอำเภอถลาง จังหวัดภูเก็ต ปี 2559 เปรียบเทียบกับค่ามัธยฐานย้อนหลัง 5 ปี (พ.ศ.2554-2558)



**ภาพที่ 4** จำนวนผู้ป่วยโรคไข้เลือดออกอำเภอถลาง จำแนกรายสัปดาห์ สัปดาห์ที่ 1-12 ปี 2559 เปรียบเทียบกับค่ามัธยฐานย้อนหลัง 5 ปี (พ.ศ.2554-2558)



อำเภอกลางมีการสำรวจค่าดัชนีลูกน้ำยุงลายทุกเดือน เพื่อวิเคราะห์และดูแลแนวโน้มลดลงและความเสี่ยงในการเกิดการระบาดในแต่พื้นที่

#### ข้อเสนอแนะ

1.ต้องดำเนินการรณรงค์อย่างต่อเนื่อง โดยขอความร่วมมือกับทุกหน่วยงานเร่งรัดการกำจัดแหล่งเพาะพันธุ์ลูกน้ำยุงลาย

2.ให้ดำเนินการสำรวจค่าดัชนีความชุกชุมของลูกน้ำยุงลายในชุมชน ซึ่งค่าดัชนีความชุกชุมของลูกน้ำยุงลายในชุมชนจะเป็นข้อมูลใช้ในการกำกับ ติดตาม และวางแผนดำเนินการป้องกันและควบคุมโรคไข้เลือดออกในชุมชนได้อย่างมีประสิทธิภาพยิ่งขึ้น

#### ●\*สถานการณ์โรคมาลาเรีย

อำเภอกลาง : ตั้งแต่วันที่ 1 มกราคม ถึง 31 มีนาคม 2559 ไม่มีรายงานผู้ป่วยโรคมาลาเรีย

#### ●\*สถานการณ์โรคไข้หวัดใหญ่

ตั้งแต่วันที่ 1 มกราคม ถึง 31 มีนาคม 2559 มีรายงานผู้ป่วยโรคไข้หวัดใหญ่ตามฤดูกาล รวมทั้งสิ้น 120 ราย คิดเป็นอัตราป่วย 124.85 ต่อแสน ไม่พบผู้ป่วยโรคไข้หวัดใหญ่สายพันธุ์ใหม่ชนิด A (H1N1)

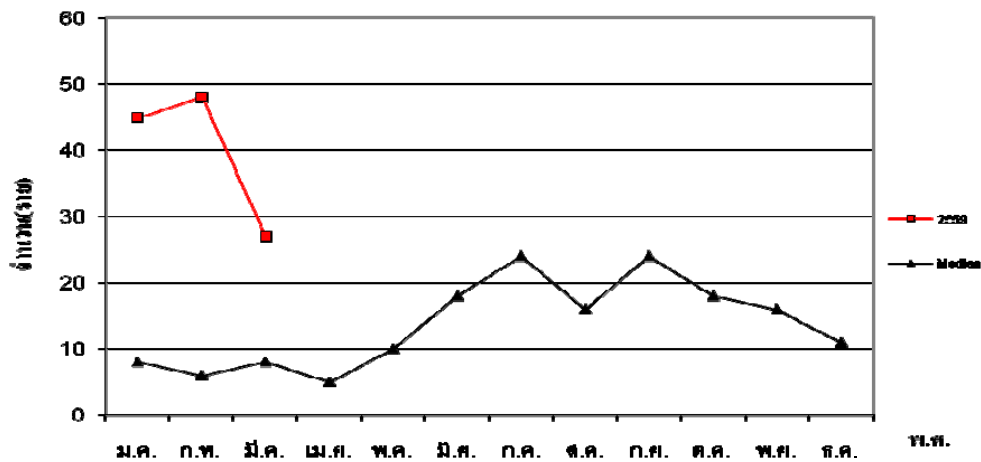
#### ลักษณะการกระจาย

พื้นที่เกิดโรค : ตำบลสาธุ มีอัตราป่วยสูงสุด อัตราป่วย 182.21 ต่อแสนประชากร (11 ราย) รองลงมาคือ ตำบลเทพกระษัตรี อัตราป่วย 176.15 ต่อแสนประชากร (38 ราย) ตำบลศรีสุนทร 143.99 ต่อแสนประชากร (32 ราย) ตำบลปากลอก อัตราป่วย 90.76 ต่อแสนประชากร (14 ราย) ตำบลเชิงทะเล อัตราป่วย 83.14 ต่อแสนประชากร (15 ราย) ตำบลไม้ขาว อัตราป่วย 78.03 ต่อแสนประชากร (10 ราย) และ ตามลำดับ

กลุ่มอายุที่พบโรค : กลุ่มอายุที่มีอัตราป่วยสูงสุดคือ 5-9 ปี อัตราป่วย 365.63 ต่อแสนประชากร (จำนวน 26 ราย) รองลงมาคือกลุ่มอายุ 0-4 ปี อัตราป่วย 266.52 ต่อแสนประชากร(จำนวน 20 ราย) กลุ่มอายุ 15-24 ปี อัตราป่วย 131.91 ต่อแสนประชากร (จำนวน 18 ราย) กลุ่มอายุ 10-14 ปี อัตราป่วย 128.58 ต่อแสนประชากร (จำนวน 8 ราย) กลุ่มอายุ 25-34 ปี อัตราป่วย 144.59 ต่อแสนประชากร (จำนวน 18 ราย) กลุ่มอายุ 35-44 ปี อัตราป่วย 86.36 ต่อแสนประชากร (จำนวน 15 ราย) กลุ่มอายุ 65 ปีขึ้นไป อัตราป่วย 58.93 ต่อแสนประชากร(จำนวน 4 ราย) กลุ่มอายุ 55-64 ปี อัตราป่วย 51.77 ต่อแสน ประชากร(จำนวน 4 ราย) และกลุ่มอายุ 45-54 ปี อัตราป่วย 49.86 ต่อแสน ประชากร(จำนวน 7 ราย) ตามลำดับ

สถานการณ์โรคไข้หวัดใหญ่ในเดือน มีนาคม มีแนวโน้มเพิ่มขึ้น ดังภาพที่ 5

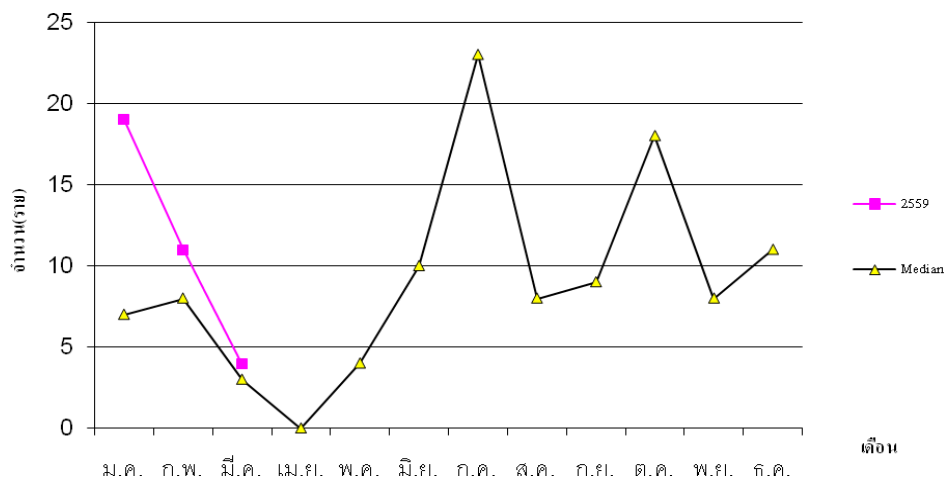
ภาพที่ 5 จำนวนผู้ป่วยโรคไข้วัดใหญ่อำเภอกลาง จังหวัดภูเก็ต ปี 2559 เปรียบเทียบกับค่ามัธยฐานย้อนหลัง 5 ปี (พ.ศ.2554- 2558)



●\* สถานการณ์โรคมือเท้าปาก

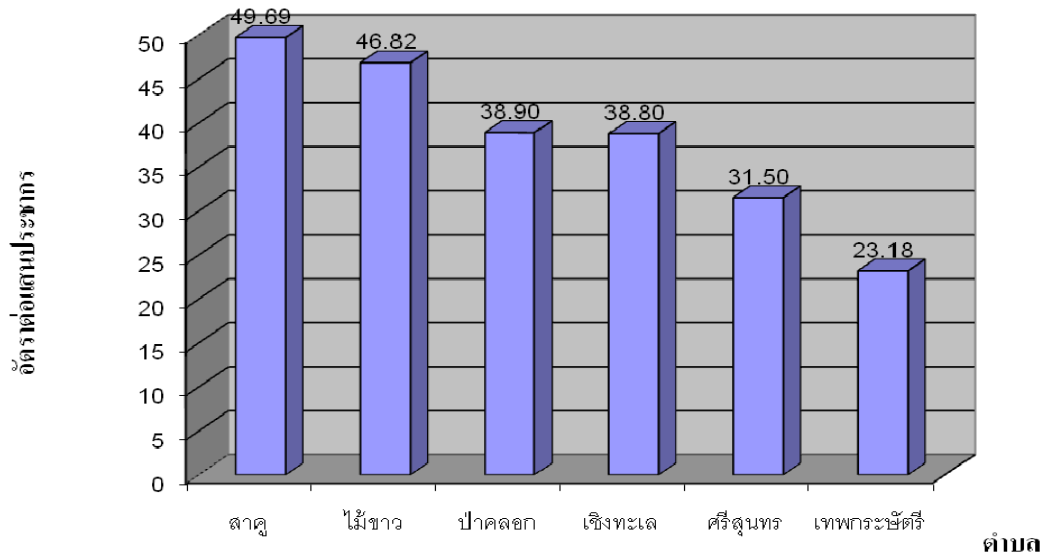
ตั้งแต่วันที่ 1 มกราคม ถึง 31 มีนาคม 2559 มีรายงานผู้ป่วยโรคมือเท้าปาก รวมทั้งสิ้น 34 ราย คิดเป็นอัตราป่วย 35.37 ต่อแสนประชากร ไม่พบผู้ป่วยเสียชีวิต

ภาพที่ 6 จำนวนผู้ป่วยโรคมือเท้าปากอำเภอกลาง จำแนกรายเดือน 1 มกราคม- 31 มีนาคม 2559 เปรียบเทียบกับค่ามัธยฐานย้อนหลัง 5 ปี (พ.ศ.2554- 2558)



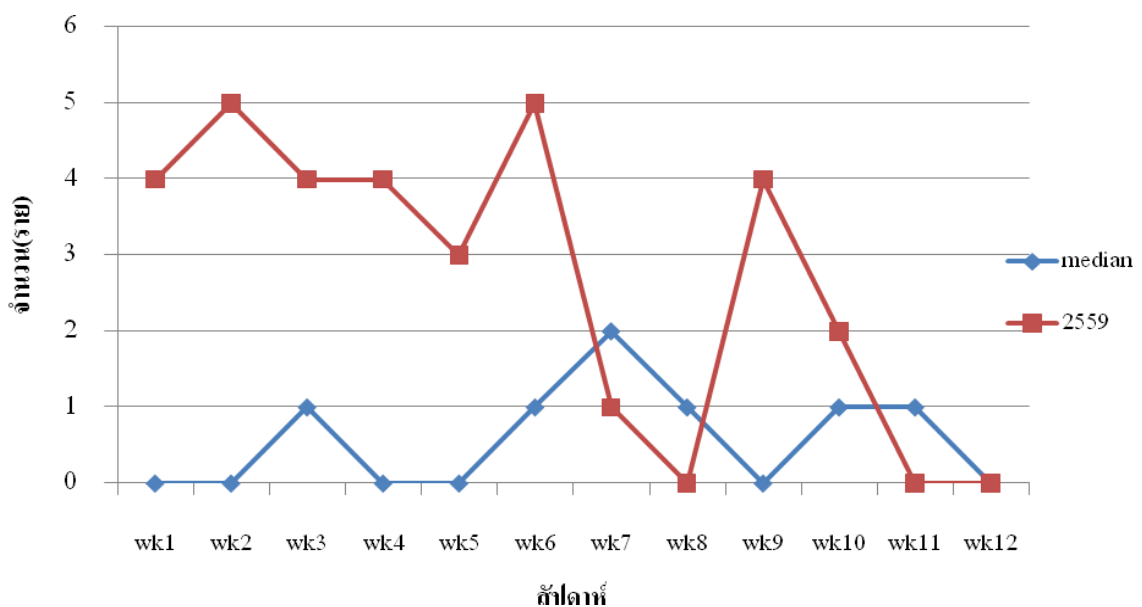
พื้นที่เกิดโรค : อัตราป่วยสูงสุดคือ ตำบลสาธุ อัตราป่วย 49.69 ต่อแสนประชากร (3 ราย) รองลงมาคือ ตำบลไม้ขาว อัตราป่วย 46.82 ต่อแสนประชากร (6 ราย) ตำบลป่าคลอก 38.90 ต่อแสนประชากร (6 ราย) ตำบลเชิงทะเล อัตราป่วย 38.80 ต่อแสนประชากร (7 ราย) ตำบลศรีสุนทร 31.50 ต่อแสนประชากร (7 ราย) และ ตำบลเทพกระษัตรี 23.17 ต่อแสนประชากร ( 5 ราย) ตามลำดับ

ภาพที่ 7 อัตราป่วยโรคมือเท้าปากต่อแสนประชากรจำแนกรายเดือน 1 มกราคม - 31 มีนาคม 2559 อำเภอดง จังหวัดภูเก็ต



จากข้อมูลการเฝ้าระวังทางระบาดวิทยาของจังหวัดภูเก็ต รง.506 และ รง.507 ตั้งแต่สัปดาห์ที่ 1 สัปดาห์ที่ 12 มีผู้ป่วยโรคมือเท้าปาก จำนวน 32 ราย คิดเป็นอัตราป่วย 33.29 ต่อแสนประชากร พบจำนวนผู้ป่วยสูงที่สุดคือ ตำบลสาคู อัตราป่วย 49.69 ต่อแสนประชากร (3 ราย) รองลงมาคือ ตำบลไม้ขาว 46.82 ต่อแสนประชากร (6 ราย) ตำบลปากคลอง 38.90 ต่อแสนประชากร (6 ราย) ตำบลเชิงทะเล อัตราป่วย 33.26 ต่อแสนประชากร (6 ราย) ตำบลศรีสุนทร 27.00 ต่อแสนประชากร (6 ราย) และตำบลเทพกระษัตรี 23.18 ต่อแสนประชากร (5 ราย) ตามลำดับ ไม่มีรายงานผู้ป่วยเสียชีวิต ดังมีรายละเอียดในภาพที่ 9

ภาพที่ 9 จำนวนผู้ป่วยโรคมือเท้าปากจำแนกรายสัปดาห์ ระหว่างสัปดาห์ที่ 1 - 12 อำเภอดง ปี 2559



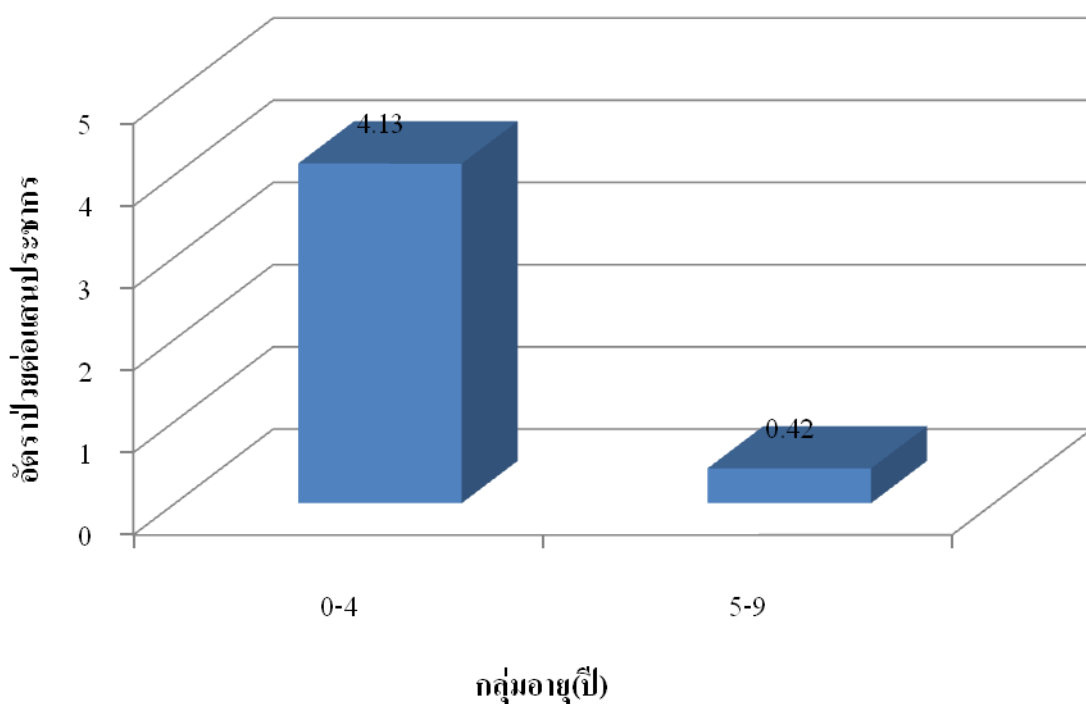


ภาพที่ 10 อัตราป่วยโรคมือเท้าปากจำแนกรายเดือน 1 มกราคม - 31 มีนาคม 2559 อำเภอกลาง จังหวัดภูเก็ต

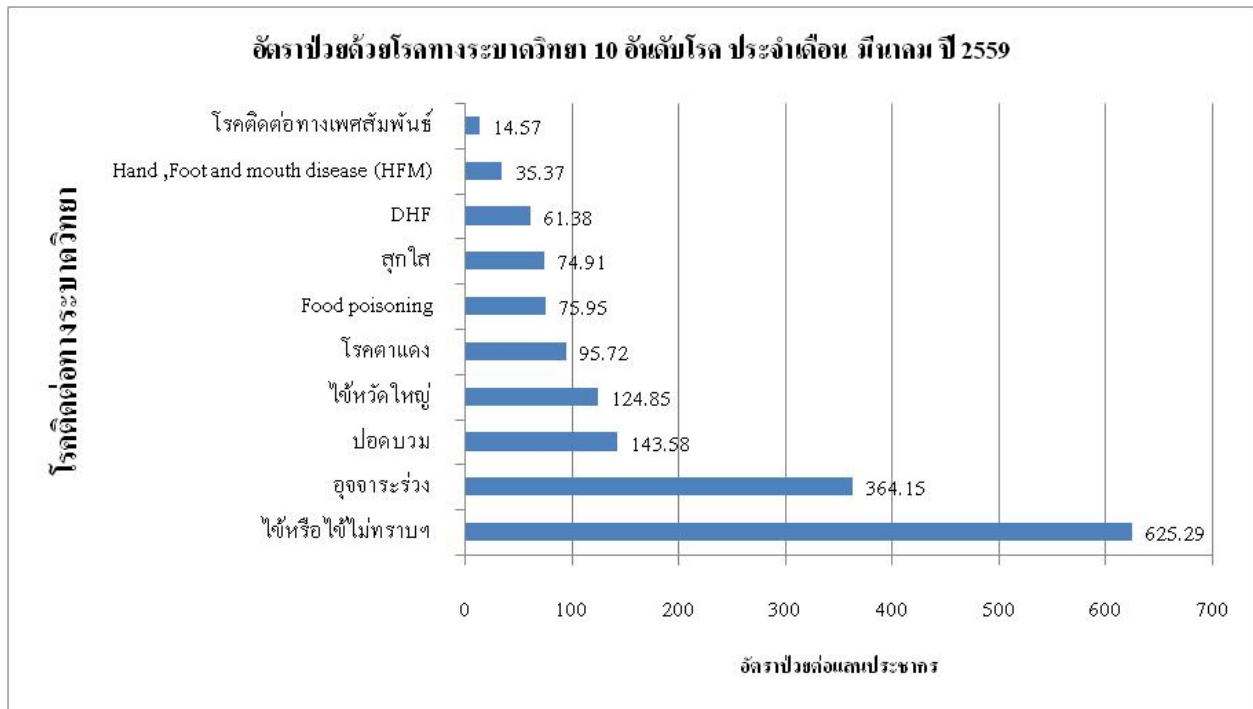
หมู่ที่	เทพฯ	ศรีสุนทร	เชิงทะเล	ป่าคลอก	ไม้ขาว	สาธุ
1	3	3	1	1	1	1
2			2			1
3		2	3		1	1
4		1		1		
5	2		1		3	
6				1		
7					1	
8		1		1		
9				2		
10						
11						
รวม	5	7	7	6	6	3
อัตราป่วย/แสน	23.18	31.50	38.80	38.90	46.82	49.69
รวมอำเภอ	34					
	35.37					

กลุ่มอายุที่พบโรค : กลุ่มอายุที่มีอัตราป่วยสูงสุดคือกลุ่มอายุ 0-4 ปี อัตราป่วย 4.13 ต่อแสนประชากร(จำนวน 31 ราย) กลุ่มอายุ 5-9 ปี อัตราป่วย 0.42 ต่อแสนประชากร(จำนวน 3 ราย) ตามลำดับ

ภาพที่ 10 อัตราป่วยโรคมือเท้าปากจำแนกกลุ่มอายุ 1 มกราคม - 31 มีนาคม 2559 อำเภอกลาง จังหวัดภูเก็ต



## โรคติดต่อที่ต้องเฝ้าระวังประจำเดือน เมษายน



1. โรคสุกใส โดยเฉพาะพื้นที่ ตำบลสาकु และตำบลเทพกระษัตรี
2. โรคไข้เลือดออก โดยเฉพาะพื้นที่ ตำบลศรีสุนทร และตำบลเทพกระษัตรี และตำบลปากลอก

