



# รายงานการเฝ้าระวังทางระบาดวิทยาประจำเดือน

Monthly Epidemiological Surveillance Report

[Http://www.Tecphuket.com](http://www.Tecphuket.com)

Email : Epidthalang@gmail.com

ปีที่ 6 ฉบับที่ 4 : เมษายน 2559

Volume 6 Number 4 : April ,2016

ศูนย์ระบาดวิทยาอำเภอกลาง โรงพยาบาลกลาง จังหวัดภูเก็ต

## สารบัญ

- รายงานการเฝ้าระวังทางระบาดวิทยาอำเภอกลาง ประจำเดือน เมษายน 2559

รายงานการเฝ้าระวังทางระบาดวิทยาอำเภอกลาง ได้รวบรวมจากบัตรรายงานผู้ป่วย (รง.506, รง.507) ที่โรงพยาบาลกลาง ได้รับรายงานจากสถานบริการสาธารณสุขในอำเภอประจำปี 2559 (ระหว่างวันที่ 1 มกราคม – 30 เมษายน 2559) จำนวน 2,041 บัตร

### ♣ การรับส่งบัตรรายงาน 506

ตารางที่ 1 จำนวนบัตรรายงาน 506,507 และความทันเวลา จำแนกตามสถานบริการ อำเภอกลาง จังหวัดภูเก็ต

| สถานบริการ            | จำนวนบัตรรายงาน 506 (1 – 30 เม.ย.59) |        |            |        |     | จำนวนบัตรรายงาน 506 (1 ม.ค. – 30 เม.ย.59) |        |            |        |       |
|-----------------------|--------------------------------------|--------|------------|--------|-----|---|--------|------------|--------|-------|
|                       | ทันเวลา                              | ร้อยละ | ไม่ทันเวลา | ร้อยละ | รวม | ทันเวลา                                   | ร้อยละ | ไม่ทันเวลา | ร้อยละ | รวม   |
| 1. โรงพยาบาลกลาง      | 312                                  | 82     | 69         | 18.11  | 381 | 1463                                      | 78.61  | 398        | 21.39  | 1,861 |
| 2. รพ.สต.ศรีสุนทร     | 3                                    | 33     | 6          | 66.67  | 9   | 5   | 25.00  | 15         | 75.00  | 20    |
| 3. รพ.สต.บ้านท่าหนัก  | 1                                    | 33     | 2          | 66.67  | 3   | 23  | 82.14  | 5          | 17.86  | 28    |
| 4. รพ.สต.เชิงทะเล     | 0                                    | 0      | 3          | 100    | 3   | 7   | 36.84  | 12         | 63.16  | 19    |
| 5. รพ.สต.บ้านบางเทา   | 0                                    | 0      | 1          | 100    | 1   | 3   | 60.00  | 2          | 40.00  | 5     |
| 6. รพ.สต.ป่าคลอก      | 0                                    | 0      | 0          | 0      | 0   | 0   | 0.00   | 5          | 100    | 5     |
| 7. รพ.สต.บ้านพารา     | 4                                    | 57.14  | 3          | 42.86  | 7   | 26  | 30.95  | 58         | 69.05  | 84    |
| 8. รพ.สต.บ้านเกาะนาคา | 0                                    | 0.00   | 1          | 100    | 1   | 0   | 0.00   | 1          | 100    | 1     |
| 9. รพ.สต.ไม้ขาว       | 0                                    | 0.00   | 1          | 100    | 1   | 0   | 0.00   | 1          | 100    | 1     |
| 10. รพ.สต.บ้านไม้ขาว  | 0                                    | 0      | 8          | 100    | 8   | 0   | 0.00   | 12         | 100    | 12    |
| 11. รพ.สต.สาธุ        | 0                                    | 0      | 0          | 0      | 0   | 0   | 0.00   | 3          | 100    | 3     |
| 12. ศสช.เทพกระษัตรี   | 1                                    | 50.00  | 1          | 50.00  | 2   | 1   | 50.00  | 1          | 50.00  | 2     |
| 13. ศสช.มุดคอกขาว     | 0                                    | 0      | 0          | 0      | 0   | 0   | 0      | 0          | 0      | 0     |
| รวม                   | 321                                  | 77.16  | 95         | 22.84  | 416 | 1528                                      | 74.87  | 513        | 25.13  | 2,041 |

ที่มา : รง.506 และ รง.507 ศูนย์ระบาดวิทยาอำเภอกลาง จังหวัดภูเก็ต

**ความครอบคลุมของสถานบริการระดับอำเภอ**

สถานบริการที่ไม่มีรายงานผู้ป่วย 506 จำนวน 3 แห่ง คือ รพ.สต.ป่าคอก รพ.สต.สาकु และศสช.มุดคอกขาว  
 สรุปความทันเวลาของบัตรรายงาน 506 ระดับศูนย์ระบดอำเภอกลาง ความทันเวลาเท่ากับร้อยละ 74.87  
 สรุปความทันเวลาของบัตรรายงาน 506 โรงพยาบาลกลาง ความทันเวลา ร้อยละ 78.61

**๑๐\* อันดับโรคที่มีอัตราป่วยสูงสุด**

โรคที่ต้องเฝ้าระวังที่มีอัตราป่วยต่อแสนประชากร 10 อันดับแรกของอำเภอกลาง จังหวัดภูเก็ต ได้แก่ ไข้ไม่ทราบสาเหตุ , อุจจาระร่วง , ปอดบวม , ไข้หวัดใหญ่ , ตาแดง/ตาอักเสบ, สุกใส , อาหารเป็นพิษ , กลุ่มโรคไขเลือดออก, มือ เท้า ปาก ,และโรคติดต่อทางเพศสัมพันธ์ ตามลำดับ รายละเอียด ดังตารางที่ 1

ตารางที่ 1 จำนวนและอัตราป่วยด้วยโรคที่ต้องเฝ้าระวัง 10 อันดับแรก ของจังหวัดอำเภอกลาง จังหวัดภูเก็ต ตั้งแต่ วันที่ 1 มกราคม - 30 เมษายน 2559

| โรค                                  | 1.เทพกระษัตรี |           | 2.ศรีสุนทร |           | 3.เชิงทะเล |           | 4.ป่าคอก |           | 5.ไม้ขาว |           | 6.สาकु |           | 8.อำเภอกลาง |           |
|--------------------------------------|---------------|-----------|------------|-----------|------------|-----------|----------|-----------|----------|-----------|--------|-----------|-------------|-----------|
|                                      | จำนวน         | อัตรา/แสน | จำนวน      | อัตรา/แสน | จำนวน      | อัตรา/แสน | จำนวน    | อัตรา/แสน | จำนวน    | อัตรา/แสน | จำนวน  | อัตรา/แสน | จำนวน       | อัตรา/แสน |
| 1.PUO                                | 211           | 978.07    | 184        | 827.93    | 91         | 504.41    | 88       | 570.50    | 98       | 764.73    | 54     | 894.48    | 726         | 755.35    |
| 2.อุจจาระร่วง                        | 118           | 546.98    | 110        | 494.96    | 60         | 332.58    | 93       | 602.92    | 78       | 608.66    | 46     | 761.97    | 505         | 525.41    |
| 3.ปอดบวม                             | 40            | 185.42    | 44         | 197.98    | 27         | 149.66    | 21       | 136.14    | 24       | 187.28    | 7      | 115.95    | 163         | 169.59    |
| 4.ไข้หวัดใหญ่                        | 42            | 194.69    | 38         | 170.99    | 16         | 88.69     | 26       | 168.56    | 12       | 93.64     | 12     | 198.77    | 146         | 151.90    |
| 5.โรคตาแดง                           | 26            | 120.52    | 27         | 121.49    | 12         | 66.52     | 37       | 239.87    | 11       | 85.84     | 11     | 182.21    | 124         | 129.01    |
| 6.สุกใส                              | 35            | 162.24    | 22         | 98.99     | 10         | 55.43     | 7        | 45.38     | 14       | 109.25    | 9      | 149.08    | 97          | 100.92    |
| 7.Food poisoning                     | 23            | 106.61    | 26         | 116.99    | 12         | 66.52     | 8        | 51.86     | 18       | 140.46    | 9      | 149.08    | 96          | 99.88     |
| 8.DHF                                | 19            | 88.07     | 23         | 103.49    | 10         | 55.43     | 11       | 71.31     | 2        | 15.61     | 3      | 49.69     | 68          | 70.75     |
| 9.Hand ,Foot and mouth disease (HFM) | 7             | 32.45     | 7          | 31.50     | 7          | 38.80     | 6        | 38.90     | 6        | 46.82     | 3      | 49.69     | 36          | 37.46     |
| 10.โรคติดต่อทางเพศสัมพันธ์           | 2             | 9.27      | 7          | 31.50     | 3          | 16.63     | 1        | 6.48      | 0        | 0.00      | 4      | 66.26     | 17          | 17.69     |

ที่มา : รง.506 และ รง.507 ศูนย์ระบดวิทยาอำเภอกลาง จังหวัดภูเก็ต

## ๒ สถานการณ์โรคที่สำคัญเดือน เมษายน 2559

### ●\* สถานการณ์โรคอุจจาระร่วงเฉียบพลัน

จากข้อมูลการเฝ้าระวังทางระบาดวิทยาของจังหวัดภูเก็ต รง.506 และ รง.507 ตั้งแต่สัปดาห์ที่ 1 สัปดาห์ที่ 17 มีผู้ป่วยโรคอุจจาระร่วงเฉียบพลัน จำนวน 334 ราย คิดเป็นอัตราป่วย 347.50 ต่อแสนประชากร ไม่มีรายงานผู้ป่วยเสียชีวิต

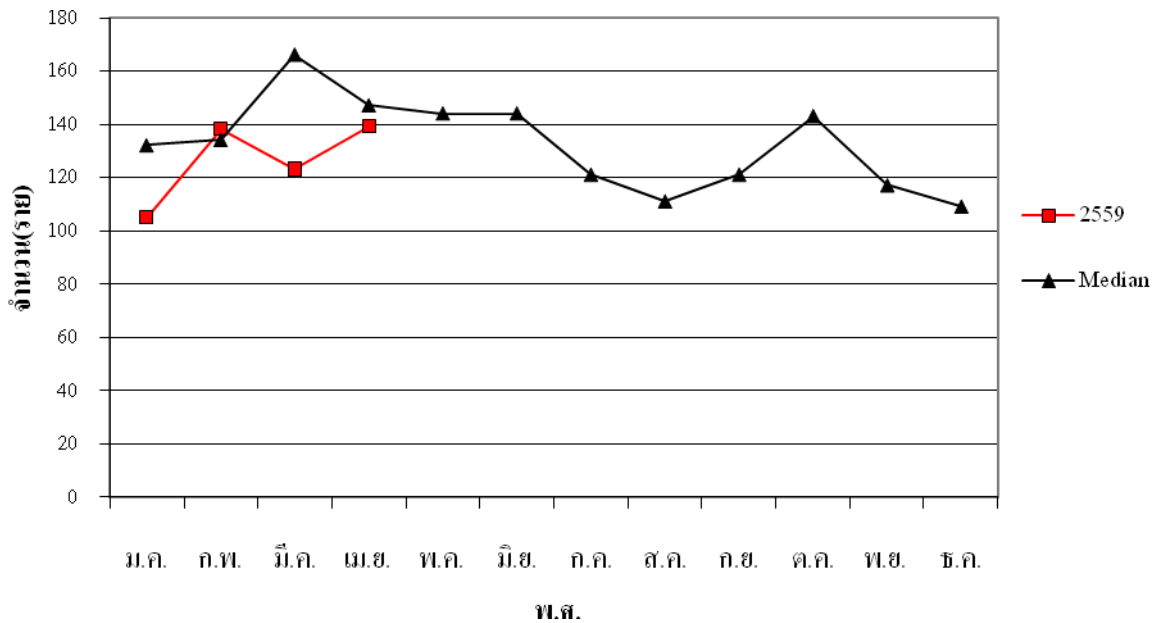
#### ลักษณะการกระจาย

พื้นที่เกิดโรค : ตั้งแต่สัปดาห์ที่ 1 – สัปดาห์ที่ 17 พบว่าตำบลสาธุ มีอัตราป่วยสูงสุด 712.17 ต่อแสนประชากร (43 ราย) รองลงมา ตำบลไม้ขาว อัตราป่วย 600.86 ต่อแสนประชากร (77 ราย) ตำบลป่าคลอก อัตราป่วย 576.99 ต่อแสนประชากร (89 ราย) ตำบลเทพกระษัตรี อัตราป่วย 519.17 ต่อแสนประชากร (112 ราย) ตำบลศรีสุนทร อัตราป่วย 485.96 ต่อแสน ( 108 ราย) และตำบลเชิงทะเล อัตราป่วย 327.03 ต่อแสนประชากร (59 ราย) และตามลำดับ

กลุ่มอายุที่พบโรค : ตั้งแต่ 1 มกราคม -30 เมษายน 2559 พบว่าอัตราป่วยสูงสุดกลุ่มอายุ 0-4 ปี อัตราป่วย 1,532.52 ต่อแสน(115 ราย) รองลงมา กลุ่มอายุ 15-24 อัตราป่วย 725.49 ต่อแสน (99 ราย) กลุ่มอายุ 25-34 ปี อัตราป่วย 687.55 ต่อแสนประชากร(108 ราย) กลุ่มอายุ 5-9 ปี คิดเป็นอัตรา 604.70 ต่อแสน (43 ราย) กลุ่มอายุ 65 ปีขึ้นไป อัตราป่วย 353.57 ต่อแสน (24 ราย)กลุ่มอายุ 10-14 ปี อัตราป่วย 305.37 ต่อแสนประชากร( 19 ราย) กลุ่มอายุ 35-44 ปี อัตราป่วย 293.63 ต่อแสนประชากร(51 ราย) กลุ่มอายุ 55-64 ปี อัตราป่วย 232.95 ต่อแสนประชากร(18 ราย) กลุ่มอายุ 45-54 ปี อัตราป่วย 199.43 ต่อแสนประชากร(28 ราย) และพบอัตราป่วยน้อยที่สุดใน ตามลำดับ

ขณะนี้ ยังคงพบผู้ป่วยอย่างต่อเนื่องในทุกพื้นที่ ซึ่งเมื่อเปรียบเทียบกับค่ามัธยฐาน 5 ปี ย้อนหลัง (พ.ศ. 2554-2558) พบว่า จำนวนผู้ป่วยต่ำกว่าค่ามัธยฐาน ดังภาพที่ 1

ภาพที่ 1 จำนวนผู้ป่วยโรคอุจจาระร่วงเฉียบพลันจำแนกรายเดือน อำเภอกลาง เดือน เมษายน 2559



### ●\* สถานการณ์โรคไข้เลือดออก

จากข้อมูลการเฝ้าระวังทางระบาดวิทยาของจังหวัดภูเก็ต รง.506 และ รง.507 ตั้งแต่วันที่ 1 มกราคม – 30 เมษายน 2559 มีจำนวนผู้ป่วยที่ยืนยันการวินิจฉัยแล้ว จำนวน 182 ราย (DHF=103 ราย, DSS=11 ราย, DF=68 ราย) คิดเป็นอัตราป่วย 49.03 ต่อแสน อำเภอกลาง จำนวน 68 ราย (DHF=42, DSS=3, DF=23 ราย) คิดเป็น อัตราป่วย 74.09 ต่อแสนประชากร รองลงมาอำเภอกะทู้ อัตราป่วยสูงสุด จำนวน 38 ราย ( DHF=17 ,DSS=4,DF=17 ราย) คิดเป็นอัตราป่วย 73.16 ต่อแสนประชากร และอำเภอเมือง จำนวน 76 ราย ราย (DHF=44 ราย, DSS=4, DF=28 ราย) คิดเป็นอัตราป่วย 28.58 ต่อแสนประชากร ยังไม่มีผู้ป่วยเสียชีวิต

**อำเภอกลาง** มีอัตราป่วยสูงเป็นอันดับที่ 1 ของจังหวัดภูเก็ต

จากข้อมูลการเฝ้าระวังทางระบาดวิทยาของ ศูนย์ระบาดอำเภอกลาง และจังหวัดภูเก็ต รง.506 และ รง.507 ตั้งแต่วันที่ 1 มกราคม - 30 เมษายน 2559 มีจำนวนผู้ป่วยที่ยืนยันการวินิจฉัยแล้ว จำนวน 68 ราย คิดเป็น อัตราป่วย 70.75 ต่อแสนประชากร พบอัตราป่วยสูงที่สุดคือ ตำบลศรีสุนทร จำนวน 23 ราย คิดเป็นอัตราป่วย 103.49 ต่อแสนประชากร รองลงมาคือ ตำบลเทพกระษัตรี จำนวน 19 ราย คิดเป็นอัตราป่วย 88.07 ต่อแสนประชากร ตามลำดับ ,ตำบลป่าคลอก จำนวน 11 ราย คิดเป็นอัตราป่วย 71.31 ต่อแสนประชากร ,ตำบลเชิงทะเล จำนวน 10 ราย คิดเป็นอัตราป่วย 55.43 ต่อแสนประชากร ,ตำบลสาธุ จำนวน 3 ราย คิดเป็นอัตราป่วย 49.69 ต่อแสนประชากร และ ตำบลไม้ขาว จำนวน 2 ราย คิดเป็นอัตราป่วย 15.61 ต่อแสนประชากร ตามลำดับ ไม่มีรายงานผู้ป่วยเสียชีวิต

**ลักษณะการกระจาย**

**พื้นที่เกิดโรค :** ตำบลที่มีอัตราป่วยสูงสุด คือตำบลศรีสุนทร จำนวน 23 ราย คิดเป็นอัตราป่วย 103.49 ต่อแสนประชากร รองลงมาคือ ตำบลเทพกระษัตรี จำนวน 19 ราย คิดเป็นอัตราป่วย 88.07 ต่อแสนประชากร ตามลำดับ ,ตำบลปากลอก จำนวน 11 ราย คิดเป็นอัตราป่วย 71.31 ต่อแสนประชากร ,ตำบลเชิงทะเล จำนวน 10 ราย คิดเป็นอัตราป่วย 55.43 ต่อแสนประชากร ,ตำบลสาธุ จำนวน 3 ราย คิดเป็นอัตราป่วย 49.69 ต่อแสนประชากร และ ตำบลไม้ขาว จำนวน 2 ราย คิดเป็นอัตราป่วย 15.61 ต่อแสนประชากร ตามลำดับ ไม่มีรายงานผู้ป่วยเสียชีวิต

**ภาพที่ 2** ตารางผู้ป่วยโรคไข้เลือดออก อำเภอถลาง จำแนกรายตำบล เดือน มกราคม – เมษายน 2559

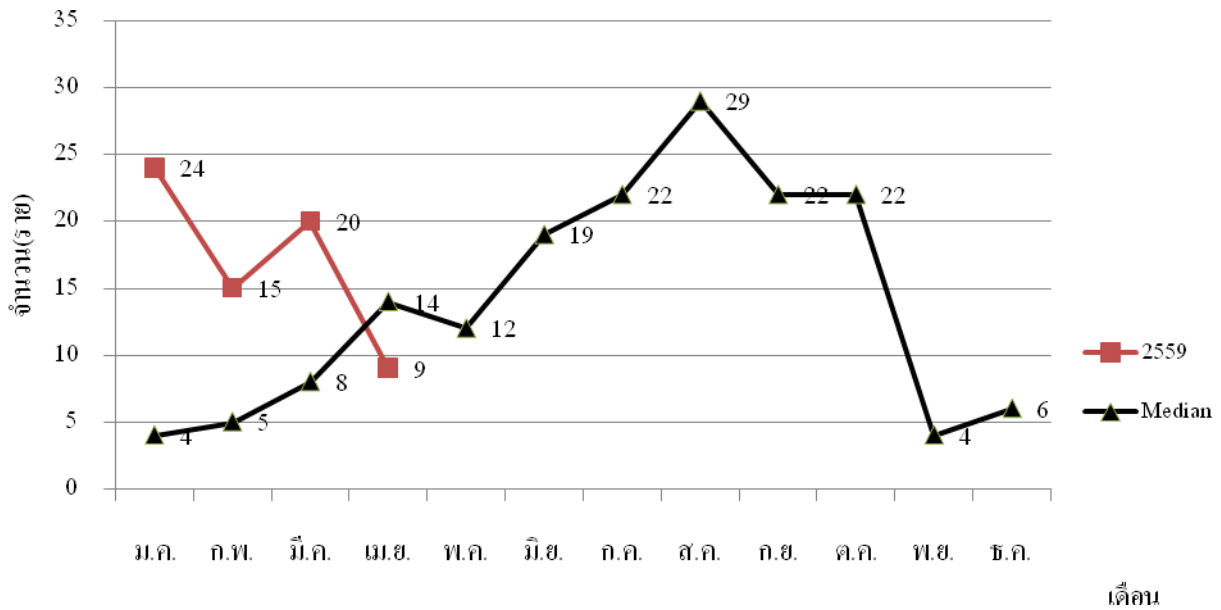
| หมู่ที่       | เทพกระษัตรี | ศรีสุนทร | เชิงทะเล | ปากลอก | ไม้ขาว | สาธุ  |
|---------------|-------------|----------|----------|--------|--------|-------|
| 1             | 7           | 6        | 1        | 2      | 1      | 1     |
| 2             | 1           | 2        | 5        | 3      |        |       |
| 3             |             | 2        | 2        | 1      | 1      | 1     |
| 4             | 1           |          | 1        |        |        |       |
| 5             | 1           | 5        |          |        |        |       |
| 6             | 1           | 5        | 1        |        | 1      |       |
| 7             | 2           | 1        |          |        |        |       |
| 8             | 6           | 2        |          | 4      |        |       |
| 9             |             |          |          | 1      |        |       |
| 10            |             |          |          |        |        |       |
| 11            |             |          |          |        |        |       |
| รวม           | 19          | 23       | 10       | 11     | 3      | 2     |
| อัตราป่วย/แสน | 92.43       | 119.64   | 56.96    | 76.56  | 23.44  | 34.81 |
| รวมอำเภอ      | 68          |          |          |        |        |       |
| อัตราป่วย/แสน | 70.75       |          |          |        |        |       |

ที่มา : ศูนย์ระบาด คปสอ.ถลางและงานระบาด สสจ.ภูเก็ต

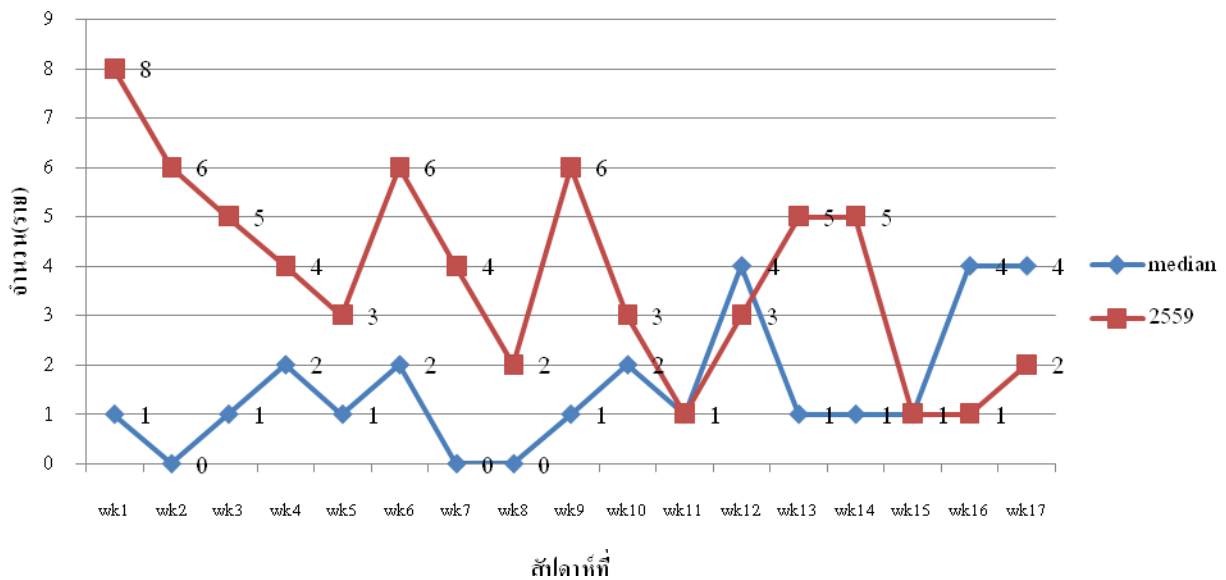
**กลุ่มอายุที่พบโรค :** พบมากที่สุดในกลุ่มกลุ่มอายุ 15-24 ปี อัตราป่วย จำนวน 21 ราย อัตราป่วย 124.58 ต่อแสนประชากร รองลงมาคือ กลุ่มอายุ 25-34 ปี จำนวน 19 ราย อัตราป่วย 120.96 ต่อแสนประชากร กลุ่มอายุ 10-14 ปี จำนวน 6 ราย อัตราป่วย 96.43 ต่อแสนประชากร กลุ่มอายุ 5-9 ปี จำนวน 5 ราย อัตราป่วย 70.31 ต่อแสนประชากร กลุ่มอายุ 65 ปีขึ้นไป จำนวน 3 ราย อัตราป่วย 44.20 ต่อแสนประชากร กลุ่มอายุ 35-44 ปี จำนวน 7 ราย อัตราป่วย 40.30 ต่อแสนประชากร กลุ่มอายุ 55-64 ปี จำนวน 3 ราย อัตราป่วย 38.82 ต่อแสนประชากร กลุ่มอายุ 45-54 ปี จำนวน 3 ราย อัตราป่วย 21.37 ต่อแสนประชากร และกลุ่มอายุ 0-4 ปี จำนวน 1 ราย อัตราป่วย 13.33 ต่อแสนประชากร ตามลำดับ

ขณะนี้ ยังคงพบผู้ป่วยอย่างต่อเนื่องในทุกพื้นที่ ซึ่งเมื่อเปรียบเทียบกับค่ามัธยฐาน 5 ปี ย้อนหลัง (พ.ศ. 2554-2558) พบว่า จำนวนผู้ป่วยสูงกว่าค่ามัธยฐานและมีแนวโน้มเพิ่มขึ้น ดังภาพที่ 4

ภาพที่ 3 จำนวนผู้ป่วยโรคไข้เลือดออกอำเภอดกลาง จังหวัดภูเก็ต ปี 2559 เปรียบเทียบกับค่ามัธยฐานย้อนหลัง 5 ปี (พ.ศ.2554-2558)



ภาพที่ 4 จำนวนผู้ป่วยโรคไข้เลือดออกอำเภอดกลาง จำแนกรายสัปดาห์ สัปดาห์ที่ 1-17 ปี 2559 เปรียบเทียบกับค่ามัธยฐานย้อนหลัง 5 ปี (พ.ศ.2554-2558)



อำเภอกลางมีการสำรวจค่าดัชนีลูกน้ำยุงลายทุกเดือน เพื่อวิเคราะห์และดูแลแนวโน้มลดลงและความเสี่ยงในการเกิดการระบาดของในแต่พื้นที่

#### ข้อเสนอแนะ

- 1.ต้องดำเนินการรณรงค์อย่างต่อเนื่อง โดยขอความร่วมมือกับทุกหน่วยงานเร่งรัดการกำจัดแหล่งเพาะพันธุ์ลูกน้ำยุงลาย
- 2.ให้ดำเนินการสำรวจค่าดัชนีความชุกชุมของลูกน้ำยุงลายในชุมชน ซึ่งค่าดัชนีความชุกชุมของลูกน้ำยุงลายในชุมชนจะเป็นข้อมูลใช้ในการกำกับ ติดตาม และวางแผนดำเนินการป้องกันและควบคุมโรคไข้เลือดออกในชุมชนได้อย่างมีประสิทธิภาพยิ่งขึ้น

#### ●\*สถานการณ์โรคมาลาเรีย

อำเภอกลาง : ตั้งแต่วันที่ 1 มกราคม ถึง 30 เมษายน 2559 ไม่มีรายงานผู้ป่วยโรคมาลาเรีย

#### ●\*สถานการณ์โรคไข้หวัดใหญ่

ตั้งแต่วันที่ 1 มกราคม ถึง 30 เมษายน 2559 มีรายงานผู้ป่วยโรคไข้หวัดใหญ่ตามฤดูกาล รวมทั้งสิ้น 146 ราย คิดเป็นอัตราป่วย 151.90 ต่อแสน ไม่พบผู้ป่วยโรคไข้หวัดใหญ่สายพันธุ์ใหม่ชนิด A (H1N1)

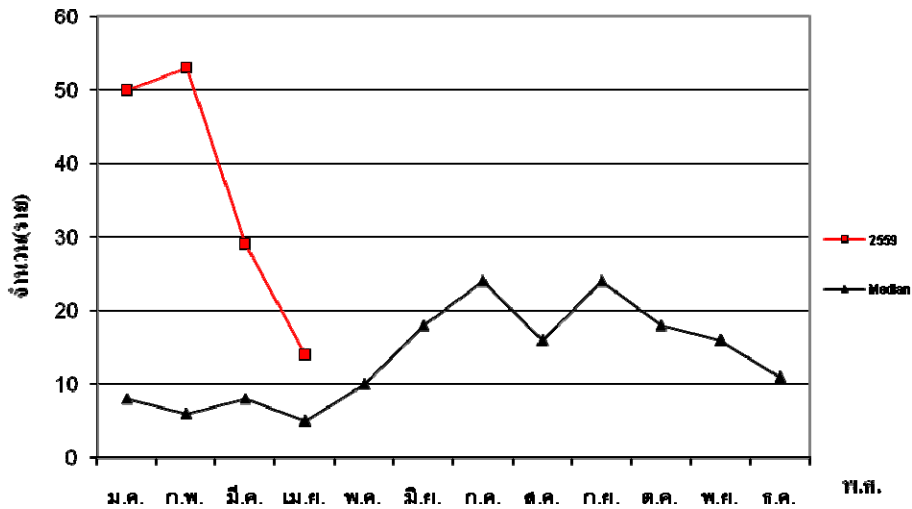
#### ลักษณะการกระจาย

พื้นที่เกิดโรค : ตำบลสาธุ มีอัตราป่วยสูงสุด จำนวน 12 ราย อัตราป่วย 198.77 ต่อแสนประชากร รองลงมาคือ ตำบลเทพกระษัตรี จำนวน 42 ราย อัตราป่วย 194.69 ต่อแสนประชากร ตำบลศรีสุนทร จำนวน 38 ราย อัตราป่วย 170.99 ต่อแสนประชากร ตำบลปากคลอง จำนวน 26 ราย อัตราป่วย 168.56 ต่อแสนประชากร ตำบลไม้ขาว จำนวน 12 ราย อัตราป่วย 93.64 ต่อแสนประชากร ตำบลเชิงทะเล จำนวน 16 ราย อัตราป่วย 88.69 ต่อแสนประชากร และตามลำดับ

กลุ่มอายุที่พบโรค : กลุ่มอายุที่มีอัตราป่วยสูงสุดคือ 5-9 ปี จำนวน 27 ราย อัตราป่วย 379.69 ต่อแสนประชากร รองลงมาคือกลุ่มอายุ 0-4 ปี จำนวน 28 ราย อัตราป่วย 373.13 ต่อแสนประชากร กลุ่มอายุ 15-24 ปี จำนวน 24 ราย อัตราป่วย 175.88 ต่อแสนประชากร กลุ่มอายุ 10-14 ปี จำนวน 9 ราย อัตราป่วย 144.65 ต่อแสนประชากร กลุ่มอายุ 25-34 ปี จำนวน 22 ราย อัตราป่วย 140.06 ต่อแสนประชากร กลุ่มอายุ 35-44 ปี จำนวน 19 ราย อัตราป่วย 109.39 ต่อแสนประชากร กลุ่มอายุ 65 ปีขึ้นไป จำนวน 5 ราย อัตราป่วย 73.66 ต่อแสนประชากร กลุ่มอายุ 45-54 ปี จำนวน 8 ราย อัตราป่วย 56.98 ต่อแสน ประชากร และกลุ่มอายุ 55-64 ปี จำนวน 4 ราย อัตราป่วย 51.77 ต่อแสน ประชากร ตามลำดับ

สถานการณ์โรคไข้หวัดใหญ่ในเดือน เมษายน มีแนวโน้มเพิ่มขึ้น ดังภาพที่ 5

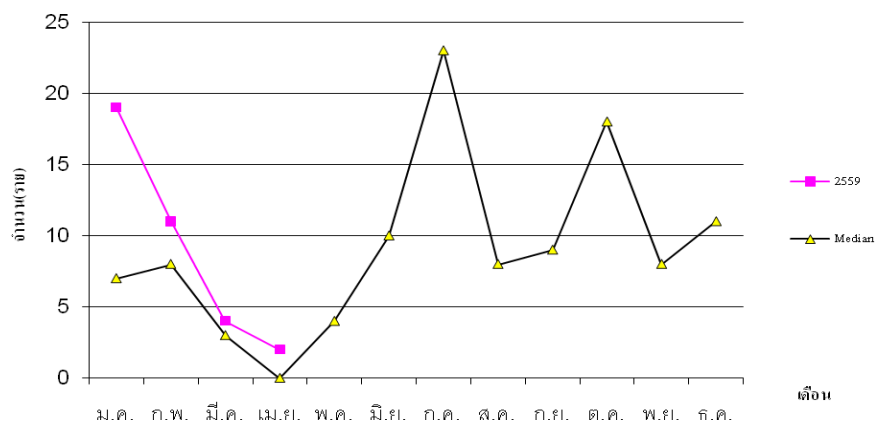
ภาพที่ 5 จำนวนผู้ป่วยโรคไข้วัดใหญ่อำเภอกลาง จังหวัดภูเก็ต ปี 2559 เปรียบเทียบกับค่ามัธยฐานย้อนหลัง 5 ปี (พ.ศ.2554- 2558)



**\* สถานการณ์โรคมือเท้าปาก**

ตั้งแต่วันที่ 1 มกราคม ถึง 30 เมษายน 2559 มีรายงานผู้ป่วยโรคมือเท้าปาก รวมทั้งสิ้น 36 ราย คิดเป็นอัตราป่วย 109.00 ต่อแสนประชากร ไม่พบผู้ป่วยเสียชีวิต

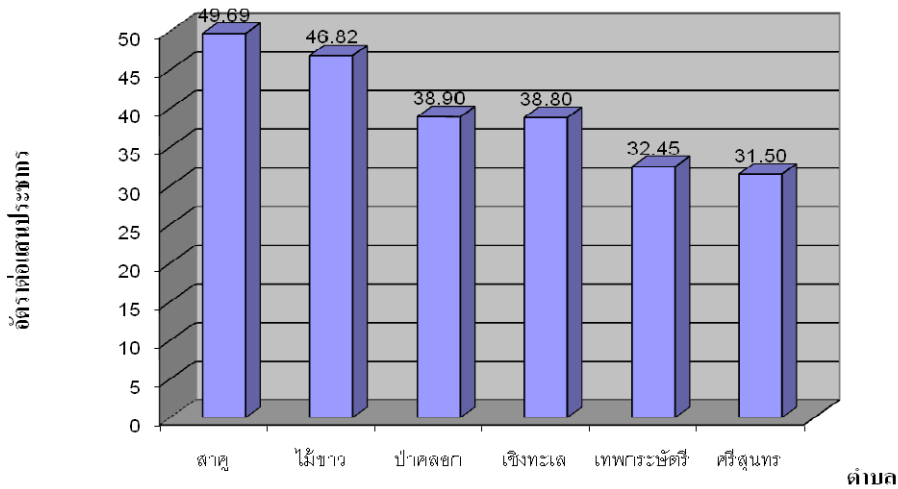
ภาพที่ 6 จำนวนผู้ป่วยโรคมือเท้าปากอำเภอกลาง จำแนกรายเดือน 1 มกราคม- 30 เมษายน 2559 เปรียบเทียบกับค่ามัธยฐานย้อนหลัง 5 ปี (พ.ศ.2554- 2558)



**พื้นที่เกิดโรค :** อัตราป่วยสูงสุดคือ ตำบลสาธุ จำนวน 3 ราย อัตราป่วย 49.69 ต่อแสนประชากร รองลงมาคือ ตำบลไม้ขาว จำนวน 6 ราย อัตราป่วย 46.82 ต่อแสนประชากร ตำบลป่าคลอก จำนวน 6 ราย 38.90 ต่อแสนประชากร ตำบลเชิงทะเล จำนวน 7 ราย อัตราป่วย 38.80 ต่อแสนประชากร ตำบลเทพกระษัตรี จำนวน 7 ราย อัตราป่วย 32.45 ต่อแสนประชากร และตำบลศรีสุนทร จำนวน 7 ราย 31.50 ต่อแสนประชากร ตามลำดับ

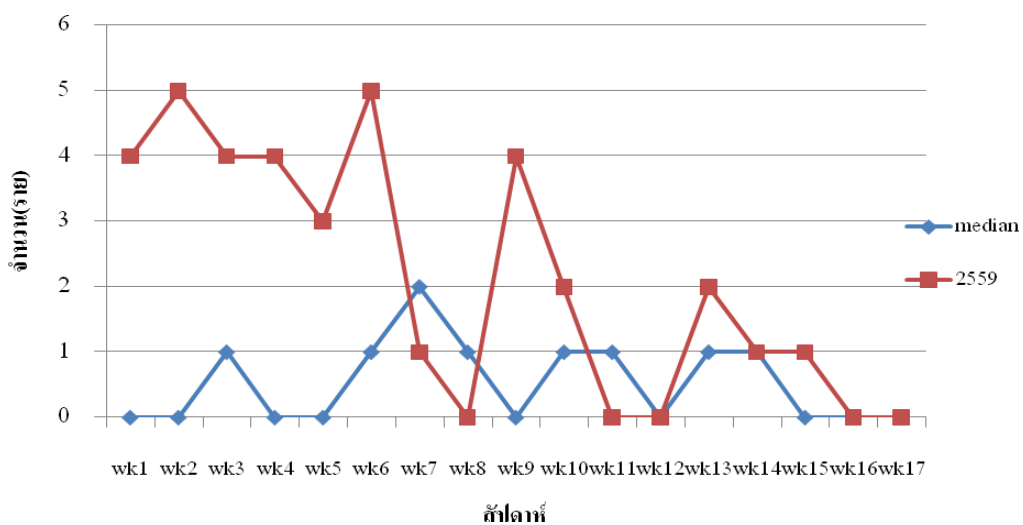


ภาพที่ 7 อัตราป่วยโรคมือเท้าปากต่อแสนประชากรจำแนกรายเดือน 1 มกราคม - 30 เมษายน 2559 อำเภอดง จังหวัดภูเก็ต



จากข้อมูลการเฝ้าระวังทางระบาดวิทยาของจังหวัดภูเก็ต รง.506 และ รง.507 ตั้งแต่สัปดาห์ที่ 1 สัปดาห์ที่ 17 มีผู้ป่วยโรคมือเท้าปาก จำนวน 36 ราย คิดเป็นอัตราป่วย 37.46 ต่อแสนประชากร พบจำนวนผู้ป่วยสูงที่สุดคือ ตำบลสาธุ จำนวน 3 ราย อัตราป่วย 49.69 ต่อแสนประชากร รองลงมาคือ ตำบลไม้ขาว จำนวน 6 ราย อัตราป่วย 46.82 ต่อแสนประชากร ตำบลป่าคลอก จำนวน 6 ราย อัตราป่วย 38.90 ต่อแสนประชากร ตำบลเชิงทะเล จำนวน 7 ราย อัตราป่วย 38.80 ต่อแสนประชากร ตำบลเทพกระษัตรี จำนวน 7 ราย อัตราป่วย 32.45 ต่อแสนประชากร และ ตำบลศรีสุนทร จำนวน 7 ราย อัตราป่วย 31.50 ต่อแสนประชากร ตามลำดับ ไม่มีรายงานผู้ป่วยเสียชีวิต ดังมีรายละเอียดในภาพที่ 9

ภาพที่ 9 จำนวนผู้ป่วยโรคมือเท้าปากจำแนกรายสัปดาห์ ระหว่างสัปดาห์ที่ 1 - 17 อำเภอดง ปี 2559

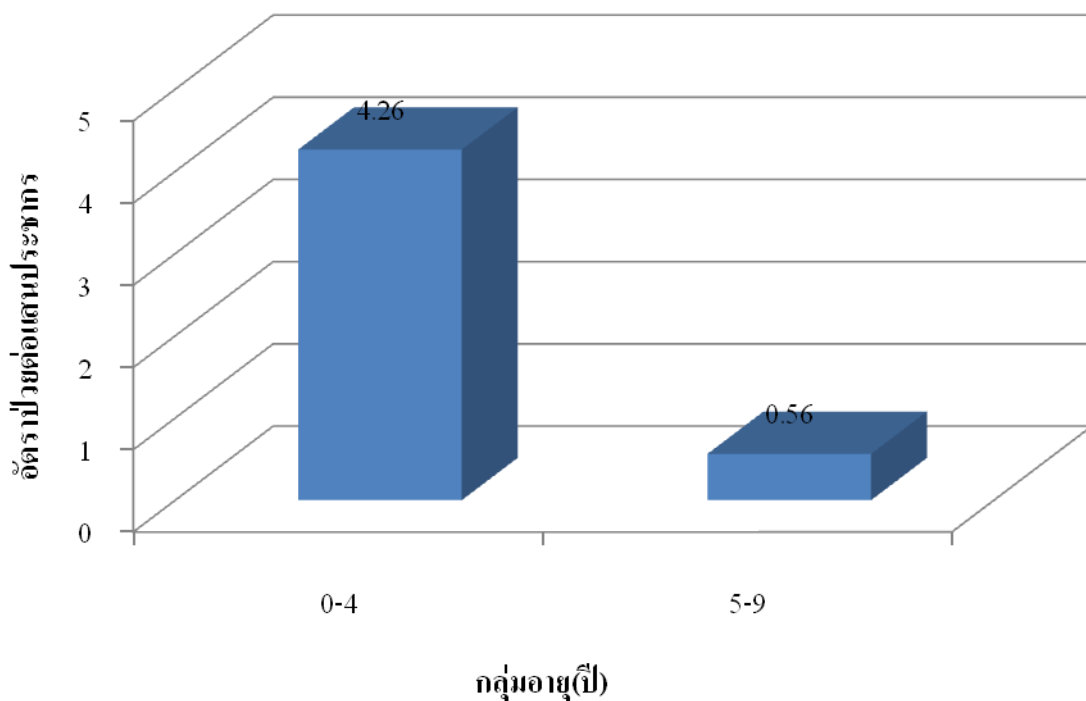


ภาพที่ 10 อัตราป่วยโรคมือเท้าปากจำแนกรายเดือน 1 มกราคม - 30 เมษายน 2559 อำเภอดง จังหวัดภูเก็ต

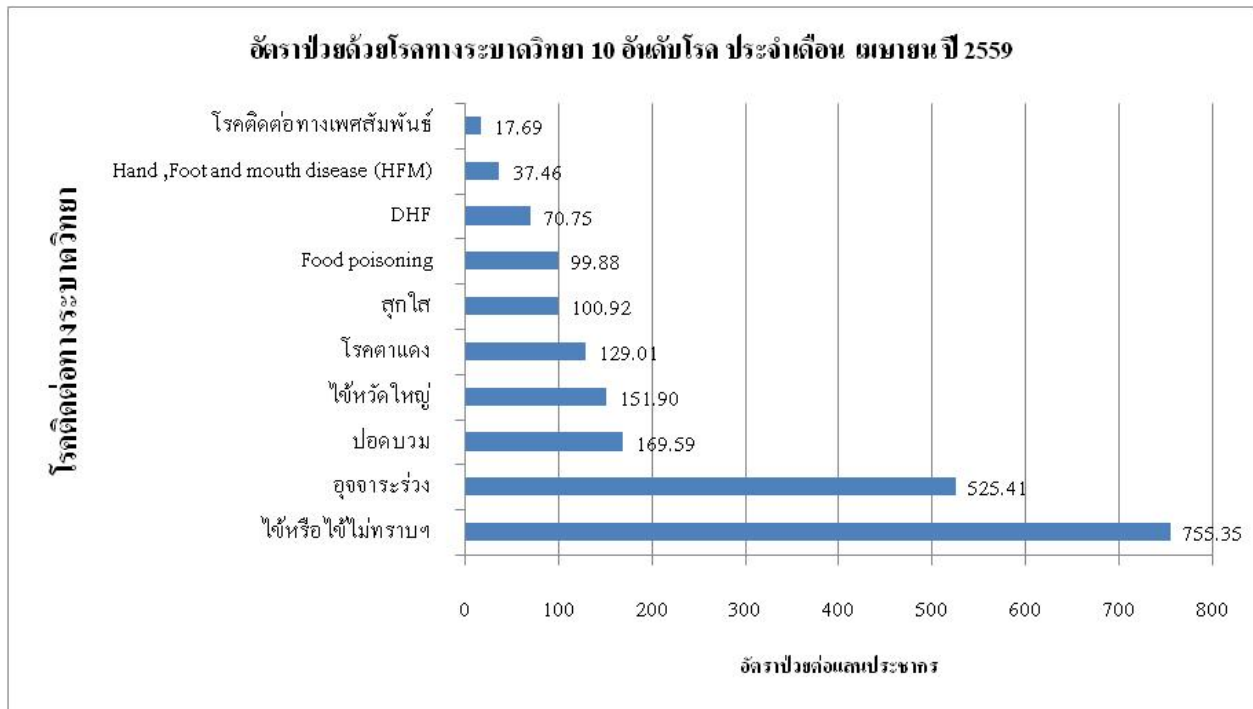
| หมู่ที่       | เทพฯ  | ศรีสุนทร | เชิงทะเล | ป่าคลอก | ไม้ขาว | สาธุ  |
|---------------|-------|----------|----------|---------|--------|-------|
| 1             | 3     | 3        | 1        | 1       | 1      | 1     |
| 2             |       |          | 2        |         |        | 1     |
| 3             |       | 2        | 3        |         | 1      | 1     |
| 4             | 1     | 1        |          | 1       |        |       |
| 5             | 2     |          | 1        |         | 3      |       |
| 6             |       |          |          | 1       |        |       |
| 7             | 1     |          |          |         | 1      |       |
| 8             |       | 1        |          | 1       |        |       |
| 9             |       |          |          | 2       |        |       |
| 10            |       |          |          |         |        |       |
| 11            |       |          |          |         |        |       |
| รวม           | 7     | 7        | 7        | 6       | 6      | 3     |
| อัตราป่วย/แสน | 32.45 | 31.50    | 38.80    | 38.90   | 46.82  | 49.69 |
| รวมอำเภอ      | 36    |          |          |         |        |       |
|               | 37.46 |          |          |         |        |       |

กลุ่มอายุที่พบโรค : กลุ่มอายุที่มีอัตราป่วยสูงสุดคือกลุ่มอายุ 0-4 ปี จำนวน 32 ราย อัตราป่วย 4.26 ต่อแสนประชากร กลุ่มอายุ 5-9 ปี จำนวน 4 ราย อัตราป่วย 0.56 ต่อแสนประชากร ตามลำดับ

ภาพที่ 10 อัตราป่วยโรคมือเท้าปากจำแนกกลุ่มอายุ 1 มกราคม - 30 เมษายน 2559 อำเภอดง จังหวัดภูเก็ต



## โรคติดต่อที่ต้องเฝ้าระวังประจำเดือน พฤษภาคม



โรคไข้เลือดออก โดยเฉพาะพื้นที่ ตำบลศรีสุนทร และตำบลเทพกระษัตรี

