



รายงานการเฝ้าระวังทางระบาดวิทยาประจำเดือน

Monthly Epidemiological Surveillance Report

[Http://www.Tecphuket.com](http://www.Tecphuket.com)

Email : Epidthalang@gmail.com

ปีที่ 6 ฉบับที่ 6 : มิถุนายน 2559

Volume 6 Number 6 : June ,2016

ศูนย์ระบาดวิทยาอำเภอกลาง โรงพยาบาลกลาง จังหวัดภูเก็ต

สารบัญ

- รายงานการเฝ้าระวังทางระบาดวิทยาอำเภอกลาง ประจำเดือน มิถุนายน 2559

รายงานการเฝ้าระวังทางระบาดวิทยาอำเภอกลาง ได้รวบรวมจากบัตรรายงานผู้ป่วย (รง.506, รง.507) ที่โรงพยาบาลกลาง ได้รับรายงานจากสถานบริการสาธารณสุขในอำเภอประจำปี 2559 (ระหว่างวันที่ 1 มกราคม – 30 มิถุนายน 2559) จำนวน 3,045 บัตร

♣ การรับส่งบัตรรายงาน 506

ตารางที่ 1 จำนวนบัตรรายงาน 506,507 และความทันเวลา จำแนกตามสถานบริการ อำเภอกลาง จังหวัดภูเก็ต

สถานบริการ	จำนวนบัตรรายงาน 506 (1 – 30 มิ.ย.59)					จำนวนบัตรรายงาน 506 (1 ม.ค. – 30 มิ.ย.59)				
	ทันเวลา	ร้อยละ	ไม่ทันเวลา	ร้อยละ	รวม	ทันเวลา	ร้อยละ	ไม่ทันเวลา	ร้อยละ	รวม
1. โรงพยาบาลกลาง	412	78.48	113	21.52	525	2,184	78.90	584	21.10	2,768
2. รพ.สต.ศรีสุนทร	0	0	0	0	0	5	25.00	15	75.00	20
3. รพ.สต.บ้านท่าหิน	5	29.41	12	70.59	17	35	60.34	23	39.66	58
4. รพ.สต.เชิงทะเล	3	37.50	5	62.50	8	11	37.93	18	62.07	29
5. รพ.สต.บ้านบางเทา	1	50.00	1	50.00	2	4	50.00	4	50.00	8
6. รพ.สต.ป่าคลอก	0	0.00	14	100	14	0	0.00	19	100.00	19
7. รพ.สต.บ้านพารา	6	28.57	15	71.43	21	34	29.82	80	70.18	114
8. รพ.สต.บ้านเกาะนาคา	0	0	0	0	0	0	0.00	1	100	1
9. รพ.สต.ไม้ขาว	0	0	0	0	0	0	0.00	2	100	2
10. รพ.สต.บ้านไม้ขาว	0	0.00	1	100	1	0	0.00	21	100	21
11. รพ.สต.สาธุ	0	0	0	0	0	0	0.00	3	100	3
12. ศสช.เทพกระษัตรี	0	0	0	0	0	1	50.00	1	50.00	2
13. ศสช.มุดคอกขาว	0	0	0	0	0	0	0	0	0	0
รวม	427	72.62	161	27.38	588	2,274	74.68	771	25.32	3,045

ที่มา : รง.506 และ รง.507 ศูนย์ระบาดวิทยาอำเภอกลาง จังหวัดภูเก็ต

ความครอบคลุมของสถานบริการระดับอำเภอ

สถานบริการที่ไม่มีรายงานผู้ป่วย 506 จำนวน 6 แห่ง คือ รพ.สต.ศรีสุนทร,รพสต.เกาะนาคา รพสต.ไม้ขาว ,รพ.สต.สาธุ ศสช.เทพกระษัตรีและศสช.มุดคอกขาว

สรุปความทันเวลาของบัตรรายงาน 506 ระดับศูนย์ระดับอำเภอกลาง ความทันเวลาเท่ากับร้อยละ 74.60

สรุปความทันเวลาของบัตรรายงาน 506 โรงพยาบาลกลาง ความทันเวลา ร้อยละ 78.90

๑๐*10 อันดับโรคที่มีอัตราป่วยสูงสุด

โรคที่ต้องเฝ้าระวังที่มีอัตราป่วยต่อแสนประชากร 10 อันดับแรกของอำเภอกลาง จังหวัดภูเก็ต ได้แก่ ไข้ไม่ทราบสาเหตุ , อุจจาระร่วง ,ปอดบวม , ไข้หวัดใหญ่ ,ตาแดง/ตาอักเสบ, อาหารเป็นพิษ , สุกใส, กลุ่มโรคไข้เลือดออก, มือ เท้า ปาก ,และโรคติดต่อทางเพศสัมพันธ์ ตามลำดับ รายละเอียด ดังตารางที่ 1

ตารางที่ 1 จำนวนและอัตราป่วยด้วยโรคที่ต้องเฝ้าระวัง 10 อันดับแรก ของจังหวัดอำเภอกลาง จังหวัดภูเก็ต ตั้งแต่ วันที่ 1 มกราคม - 30 มิถุนายน 2559

โรค	1.เทพกระษัตรี		2.ศรีสุนทร		3.เชิงทะเล		4.ป่าคลอก		5.ไม้ขาว		6.สาธุ		8.อำเภอกลาง	
	จำนวน	อัตรา/แสน	จำนวน	อัตรา/แสน	จำนวน	อัตรา/แสน	จำนวน	อัตรา/แสน	จำนวน	อัตรา/แสน	จำนวน	อัตรา/แสน	จำนวน	อัตรา/แสน
1.PUO	279	1,293.28	260	1,169.91	139	770.47	127	823.34	125	975.42	61	1,010.44	991	1,031.06
2.อุจจาระร่วง	205	950.26	196	881.93	119	659.61	140	907.62	112	873.98	72	1,192.65	844	878.11
3.ปอดบวม	65	301.30	56	251.98	38	210.63	31	200.97	35	273.12	12	198.77	237	246.58
4.ไข้หวัดใหญ่	66	305.94	55	247.48	26	144.12	45	291.73	20	156.07	20	331.29	232	241.38
5.โรคตาแดง	42	194.69	37	166.49	18	99.77	52	337.12	15	117.05	13	215.34	177	184.15
6.Food poisoning	33	152.97	32	143.99	21	116.40	10	64.83	20	156.07	11	182.21	127	132.13
7.สุกใส	39	180.78	28	125.99	16	88.69	7	45.38	15	117.05	11	182.21	116	120.69
8.DHF	21	97.34	31	139.49	13	72.06	16	103.73	4	31.21	5	82.82	90	93.64
9.Hand ,Foot and mouth disease (HFM)	13	60.26	11	49.50	9	49.89	7	45.38	8	62.43	3	49.69	51	53.06
10.หนองใน	7	32.45	8	36.00	3	16.63	5	32.41	7	54.62	2	33.13	32	33.29

ที่มา : รง.506 และ รง.507 ศูนย์ระดับวิทยาอำเภอกลาง จังหวัดภูเก็ต

๒ สถานการณ์โรคที่สำคัญเดือน มิถุนายน 2559

●* สถานการณ์โรคอุจจาระร่วงเฉียบพลัน

จากข้อมูลการเฝ้าระวังทางระบาดวิทยาของจังหวัดภูเก็ต รง.506 และ รง.507 ตั้งแต่สัปดาห์ที่ 1 สัปดาห์ที่ 25 มีผู้ป่วยโรคอุจจาระร่วงเฉียบพลัน จำนวน 802 ราย คิดเป็นอัตราป่วย 834.42 ต่อแสนประชากร ไม่มีรายงานผู้ป่วยเสียชีวิต

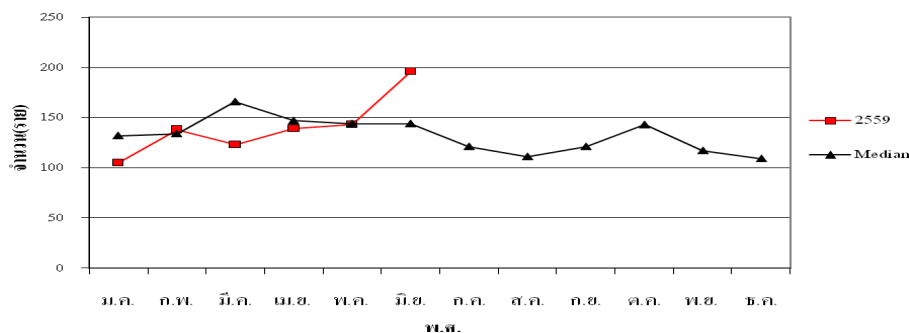
ลักษณะการกระจาย

พื้นที่เกิดโรค : ตั้งแต่สัปดาห์ที่ 1 – สัปดาห์ที่ 25 พบว่าตำบลสาคร มีอัตราป่วยสูงสุด จำนวน 70 ราย อัตราป่วย 1,159.52 ต่อแสนประชากร รองลงมา ตำบลเทพกระษัตรี จำนวน 192 ราย อัตราป่วย 890.00 ต่อแสนประชากร ตำบลศรีสุนทร จำนวน 190 ราย อัตราป่วย 854.93 ต่อแสนประชากร ตำบลป่าคลอก จำนวน 131 ราย อัตราป่วย 849.27 ต่อแสนประชากร ตำบลไม้ขาว จำนวน 107 ราย อัตราป่วย 834.96 ต่อแสนประชากร และตำบลเชิงทะเล จำนวน 112 ราย อัตราป่วย 620.81 ต่อแสนประชากร ตามลำดับ

กลุ่มอายุที่พบโรค : ตั้งแต่ 1 มกราคม -30 มิถุนายน 2559 พบว่าอัตราป่วยสูงที่สุดกลุ่มอายุ 0-4 ปี จำนวน 197 ราย อัตราป่วย 2,625.27 ต่อแสนประชากร รองลงมา กลุ่มอายุ 15-24 ปี จำนวน 164 ราย อัตราป่วย 1,201.82 ต่อแสน กลุ่มอายุ 25-34 ปี จำนวน 187 ราย อัตราป่วย 1,190.48 ต่อแสนประชากร กลุ่มอายุ 5-9 ปี จำนวน 59 ราย อัตรา 829.70 ต่อแสนประชากร กลุ่มอายุ 65 ปีขึ้นไป จำนวน 33 ราย อัตราป่วย 486.15 ต่อแสน กลุ่มอายุ 35-44 ปี จำนวน 84 ราย อัตราป่วย 483.62 ต่อแสนประชากร กลุ่มอายุ 55-64 ปี จำนวน 35 ราย อัตราป่วย 452.96 ต่อแสนประชากร และกลุ่มอายุ 45-54 ปี จำนวน 52 ราย อัตราป่วย 370.37 ต่อแสนประชากร ตามลำดับ

ขณะนี้ ยังคงพบผู้ป่วยอย่างต่อเนื่องในทุกพื้นที่ ซึ่งเมื่อเปรียบเทียบกับค่ามัธยฐาน 5 ปี ย้อนหลัง (พ.ศ. 2554-2558) พบว่า จำนวนผู้ป่วยต่ำกว่าค่ามัธยฐาน ดังภาพที่ 1

ภาพที่ 1 จำนวนผู้ป่วยโรคอุจจาระร่วงเฉียบพลันจำแนกรายเดือน อำเภอถลาง เดือน มิถุนายน 2559



●* สถานการณ์โรคไข้เลือดออก

จากข้อมูลการเฝ้าระวังทางระบาดวิทยาของจังหวัดภูเก็ต รง.506 และ รง.507 ตั้งแต่วันที่ 1 มกราคม – 30 มิถุนายน 2559 มีจำนวนผู้ป่วยที่ยืนยันการวินิจฉัยแล้ว จำนวน 234 ราย (DHF=132 ราย, DSS=0 ราย, DF=102 ราย) คิดเป็นอัตราป่วย 63.04 ต่อแสน อัตราป่วยสูงสุด อำเภอกะทู้ จำนวน 52 ราย (DHF=22 ,DF=30 ราย) คิดเป็นอัตราป่วย 100.12 ต่อแสนประชากร รองลงมา อำเภอถลาง จำนวน 90 ราย (DHF=55,DSS=0,DF=35 ราย) คิดเป็น อัตรา

ป่วย 98.06 ต่อแสนประชากร และอำเภอเมือง จำนวน 92 ราย ราย (DHF=55 ราย, DF=37 ราย) คิดเป็นอัตราป่วย 40.45 ต่อแสนประชากร ยังไม่มีผู้ป่วยเสียชีวิต

อำเภอถลาง มีอัตราป่วยสูงเป็นอันดับที่ 2 ของจังหวัดภูเก็ต

จากข้อมูลการเฝ้าระวังทางระบาดวิทยาของ ศูนย์ระบาดอำเภอถลาง และจังหวัดภูเก็ต รง.506 และ รง. 507 ตั้งแต่วันที่ 1 มกราคม - 30 มิถุนายน 2559 มีจำนวนผู้ป่วยที่ยืนยันการวินิจฉัยแล้ว จำนวน 90 ราย คิดเป็นอัตราป่วย 98.06 ต่อแสนประชากร พบอัตราป่วยสูงที่สุดคือ ตำบลศรีสุนทร จำนวน 31 ราย คิดเป็นอัตราป่วย 139.49 ต่อแสนประชากร รองลงมาคือ ตำบลป่าคลอก จำนวน 16 ราย คิดเป็นอัตราป่วย 103.73 ต่อแสนประชากร ,ตำบลเทพกระษัตรี จำนวน 21 ราย คิดเป็นอัตราป่วย 97.34 ต่อแสนประชากร ,ตำบลสาธุ จำนวน 5 ราย คิดเป็นอัตราป่วย 82.82 ต่อแสนประชากร,ตำบลเชิงทะเล จำนวน 13 ราย คิดเป็นอัตราป่วย 72.06 ต่อแสนประชากร ,และตำบลไม้ขาว จำนวน 4 ราย คิดเป็นอัตราป่วย 31.21 ต่อแสนประชากร ตามลำดับ ไม่มีรายงานผู้ป่วยเสียชีวิต

ลักษณะการกระจาย

พื้นที่เกิดโรค : ตำบลที่มีอัตราป่วยสูงที่สุด คือตำบลศรีสุนทร จำนวน 31 ราย คิดเป็นอัตราป่วย 139.49 ต่อแสนประชากร รองลงมาคือ ตำบลป่าคลอก จำนวน 16 ราย คิดเป็นอัตราป่วย 103.73 ต่อแสนประชากร ,ตำบลเทพกระษัตรี จำนวน 21 ราย คิดเป็นอัตราป่วย 97.34 ต่อแสนประชากร ,ตำบลสาธุ จำนวน 5 ราย คิดเป็นอัตราป่วย 82.82 ต่อแสนประชากร,ตำบลเชิงทะเล จำนวน 13 ราย คิดเป็นอัตราป่วย 72.06 ต่อแสนประชากร ,และตำบลไม้ขาว จำนวน 4 ราย คิดเป็นอัตราป่วย 31.21 ต่อแสนประชากร ตามลำดับ ไม่มีรายงานผู้ป่วยเสียชีวิต

ภาพที่ 2 ตารางผู้ป่วยโรคไข้เลือดออก อำเภอถลาง จำแนกรายตำบล เดือน มกราคม – มิถุนายน 2559

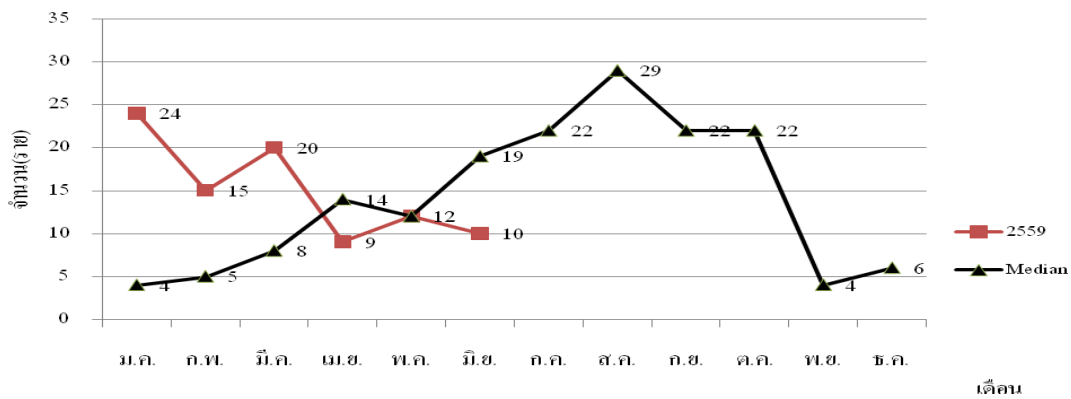
หมู่ที่	เทพกระษัตรี	ศรีสุนทร	เชิงทะเล	ป่าคลอก	ไม้ขาว	สาธุ
1	7	7	2	4	1	1
2	1	2	5	5	1	
3		6	3	1	1	2
4	2	1	2	1		1
5	1	6			1	
6	1	5	1		1	
7	2	1				
8	7	3		4		
9				1		
10						
11						
รวม	21	31	13	16	5	4
อัตราป่วย/แสน	102.15	161.25	74.04	111.36	39.07	69.63
รวมอำเภอ	90					
อัตราป่วย/แสน	93.64					

ที่มา : ศูนย์ระบาด คป.สอ.ถลางและงานระบาด สสจ.ภูเก็ต

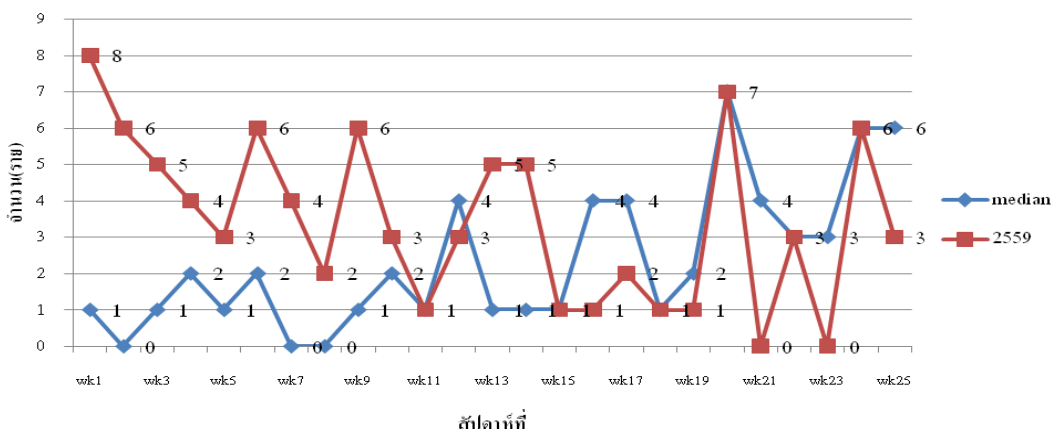
กลุ่มอายุที่พบโรค : พบมากที่สุดในกลุ่มกลุ่มอายุ 15-24 ปี จำนวน 25 ราย อัตราป่วย 183.20 ต่อแสนประชากร รองลงมาคือ กลุ่มอายุ 25-34 ปี จำนวน 24 ราย อัตราป่วย 152.79 ต่อแสนประชากร กลุ่มอายุ 10-14 ปี จำนวน 8 ราย อัตราป่วย 128.58 ต่อแสนประชากร กลุ่มอายุ 5-9 ปี จำนวน 7 ราย อัตราป่วย 98.44 ต่อแสนประชากร กลุ่มอายุ 35-44 ปี จำนวน 11 ราย อัตราป่วย 40.30 ต่อแสนประชากร กลุ่มอายุ 65 ปีขึ้นไป จำนวน 4 ราย อัตราป่วย 58.93 ต่อแสนประชากร กลุ่มอายุ 55-64 ปี จำนวน 4 ราย อัตราป่วย 51.77 ต่อแสนประชากร กลุ่มอายุ 0-4 ปี จำนวน 3 ราย อัตราป่วย 39.98 ต่อแสนประชากร และกลุ่มอายุ 45-54 ปี จำนวน 4 ราย อัตราป่วย 28.49 ต่อแสนประชากร ตามลำดับ

ขณะนี้ ยังคงพบผู้ป่วยอย่างต่อเนื่องในทุกพื้นที่ ซึ่งเมื่อเปรียบเทียบกับค่ามัธยฐาน 5 ปี ย้อนหลัง (พ.ศ. 2554-2558) พบว่า จำนวนผู้ป่วยสูงกว่าค่ามัธยฐานและมีแนวโน้มเพิ่มขึ้น ดังภาพที่ 4

ภาพที่ 3 จำนวนผู้ป่วยโรคไข้เลือดออกอำเภอถลาง จังหวัดภูเก็ต ปี 2559 เปรียบเทียบกับค่ามัธยฐานย้อนหลัง 5 ปี (พ.ศ.2554-2558)



ภาพที่ 4 จำนวนผู้ป่วยโรคไข้เลือดออกอำเภอถลาง จำแนกรายสัปดาห์ สัปดาห์ที่ 1-25 ปี 2559 เปรียบเทียบกับค่ามัธยฐานย้อนหลัง 5 ปี (พ.ศ.2554-2558)



อำเภอกลางมีการสำรวจค่าดัชนีลูกน้ำยุงลายทุกเดือน เพื่อวิเคราะห์และดูแนวโน้มลดลงและความเสี่ยงในการเกิดการระบาดของในแต่พื้นที่

ข้อเสนอแนะ

- 1.ต้องดำเนินการรณรงค์อย่างต่อเนื่อง โดยขอความร่วมมือกับทุกหน่วยงานเร่งรัดการกำจัดแหล่งเพาะพันธุ์ลูกน้ำยุงลาย
- 2.ให้ดำเนินการสำรวจค่าดัชนีความชุกชุมของลูกน้ำยุงลายในชุมชน ซึ่งค่าดัชนีความชุกชุมของลูกน้ำยุงลายในชุมชนจะเป็นข้อมูลใช้ในการกำกับ ติดตาม และวางแผนดำเนินการป้องกันและควบคุมโรคไข้เลือดออกในชุมชนได้อย่างมีประสิทธิภาพยิ่งขึ้น

●*สถานการณ์โรคมาลาเรีย

อำเภอกลาง : ตั้งแต่วันที่ 1 มกราคม ถึง 30 มิถุนายน 2559 ไม่มีรายงานผู้ป่วยโรคมาลาเรีย

●*สถานการณ์โรคไข้หวัดใหญ่

ตั้งแต่วันที่ 1 มกราคม ถึง 30 มิถุนายน 2559 มีรายงานผู้ป่วยโรคไข้หวัดใหญ่ตามฤดูกาล รวมทั้งสิ้น 232 ราย คิดเป็นอัตราป่วย 241.38 ต่อแสน ไม่พบผู้ป่วยโรคไข้หวัดใหญ่สายพันธุ์ใหม่ชนิด A (H1N1)

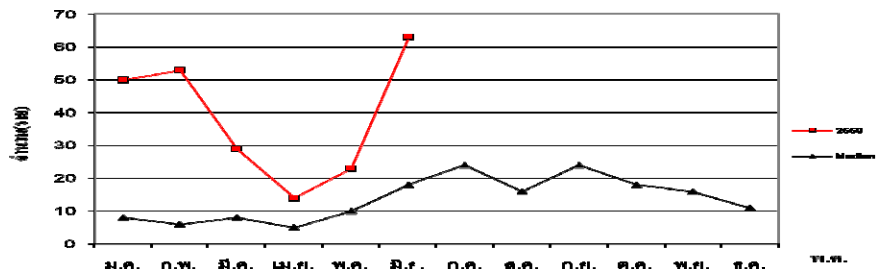
ลักษณะการกระจาย

พื้นที่เกิดโรค : ตำบลสาธุ มีอัตราป่วยสูงสุด จำนวน 20 ราย อัตราป่วย 331.29 ต่อแสนประชากร รองลงมาคือ ตำบลเทพกระษัตรี จำนวน 66 ราย อัตราป่วย 305.94 ต่อแสนประชากร ตำบลป่าคลอก จำนวน 45 ราย อัตราป่วย 291.73 ต่อแสนประชากร ตำบลศรีสุนทร จำนวน 55 ราย อัตราป่วย 247.48 ต่อแสนประชากร ตำบลไม้ขาว จำนวน 20 ราย อัตราป่วย 156.07 ต่อแสนประชากร และตำบลเชิงทะเล จำนวน 26 ราย อัตราป่วย 144.12 ต่อแสนประชากร ตามลำดับ

กลุ่มอายุที่พบโรค : กลุ่มอายุที่มีอัตราป่วยสูงสุดคือ 5-9 ปี จำนวน 46 ราย อัตราป่วย 646.89 ต่อแสนประชากร รองลงมาคือกลุ่มอายุ 0-4 ปี จำนวน 42 ราย อัตราป่วย 559.70 ต่อแสนประชากร กลุ่มอายุ 10-14 ปี จำนวน 23 ราย อัตราป่วย 369.66 ต่อแสนประชากร กลุ่มอายุ 25-34 ปี จำนวน 41 ราย อัตราป่วย 261.01 ต่อแสนประชากร กลุ่มอายุ 15-24 ปี จำนวน 33 ราย อัตราป่วย 241.83 ต่อแสนประชากร กลุ่มอายุ 35-44 ปี จำนวน 28 ราย อัตราป่วย 161.21 ต่อแสนประชากร กลุ่มอายุ 65 ปีขึ้นไป จำนวน 6 ราย อัตราป่วย 88.39 ต่อแสนประชากร กลุ่มอายุ 45-54 ปี จำนวน 9 ราย อัตราป่วย 64.10 ต่อแสน ประชากร และกลุ่มอายุ 55-64 ปี จำนวน 4 ราย อัตราป่วย 51.77 ต่อแสน ประชากร ตามลำดับ

สถานการณ์โรคไข้หวัดใหญ่ในเดือน มิถุนายน มีแนวโน้มเพิ่มขึ้น ดังภาพที่ 5

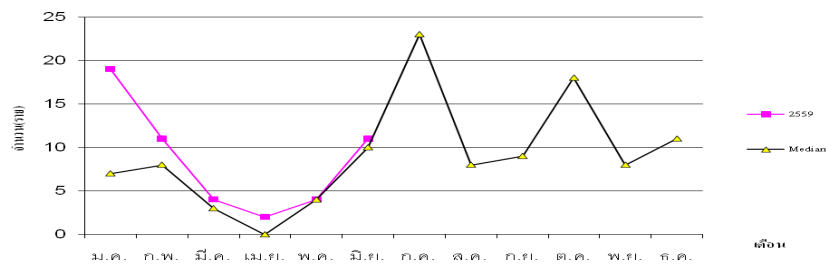
ภาพที่ 5 จำนวนผู้ป่วยโรคไข้หวัดใหญ่อำเภอดกลาง จังหวัดภูเก็ต ปี 2559 เปรียบเทียบกับค่ามัธยฐานย้อนหลัง 5 ปี (พ.ศ.2554- 2558)



●*สถานการณ์โรคมือเท้าปาก

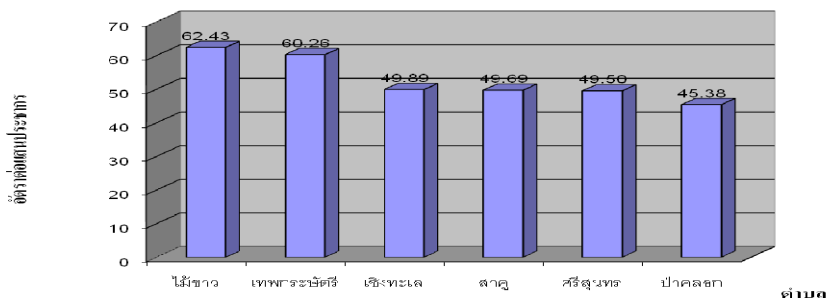
ตั้งแต่วันที่ 1 มกราคม ถึง 30 มิถุนายน 2559 มีรายงานผู้ป่วยโรคมือเท้าปาก รวมทั้งสิ้น 51 ราย คิดเป็นอัตราป่วย 109.00 ต่อแสนประชากร ไม่พบผู้ป่วยเสียชีวิต

ภาพที่ 6 จำนวนผู้ป่วยโรคมือเท้าปากอำเภอดกลาง จำแนกรายเดือน 1 มกราคม- 30 มิถุนายน 2559 เปรียบเทียบกับค่ามัธยฐานย้อนหลัง 5 ปี (พ.ศ.2554- 2558)



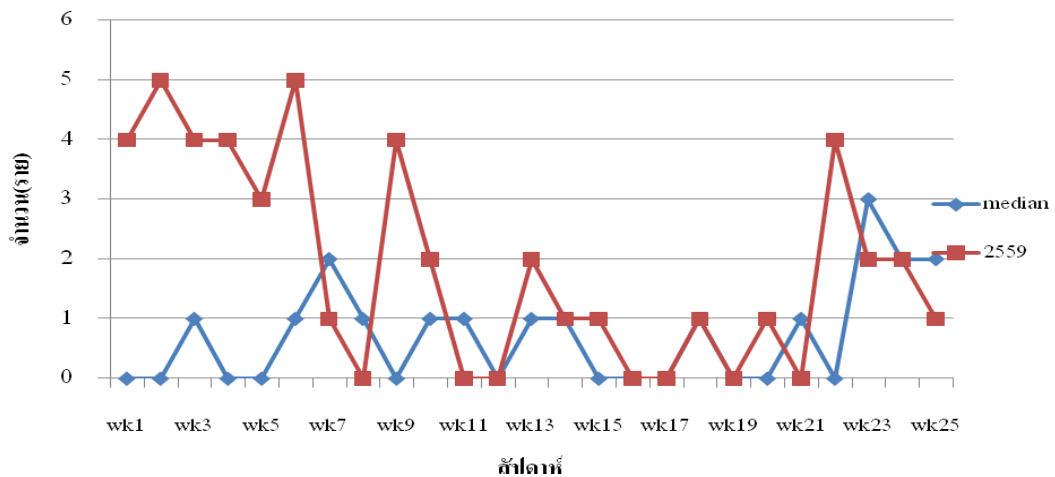
พื้นที่เกิดโรค : อัตราป่วยสูงสุดคือ ตำบลไม้ขาว จำนวน 8 ราย อัตราป่วย 62.43 ต่อแสนประชากร รองลงมาคือ ตำบลเทพกระษัตรี จำนวน 13 ราย อัตราป่วย 60.26 ต่อแสนประชากร ตำบลเชิงทะเล จำนวน 9 ราย อัตราป่วย 49.89 ต่อแสนประชากร ตำบลสาคร จำนวน 3 ราย อัตราป่วย 49.69 ต่อแสนประชากร ตำบลศรีสุนทร จำนวน 11 ราย อัตราป่วย 49.50 ต่อแสนประชากร และตำบลป่าคลอก จำนวน 7 ราย อัตราป่วย 45.38 ต่อแสนประชากร (6 ราย) ตามลำดับ

ภาพที่ 7 อัตราป่วยโรคมือเท้าปากต่อแสนประชากรจำแนกรายเดือน 1 มกราคม - 30 มิถุนายน 2559 อำเภอดกลาง จังหวัดภูเก็ต



จากข้อมูลการเฝ้าระวังทางระบาดวิทยาของจังหวัดภูเก็ต รง.506 และ รง.507 ตั้งแต่สัปดาห์ที่ 1 สัปดาห์ที่ 25 มีผู้ป่วยโรคมือเท้าปาก จำนวน 47 ราย คิดเป็นอัตราป่วย 48.90 ต่อแสนประชากร พบจำนวนผู้ป่วยสูงที่สุดคือ ตำบลเทพกระษัตรี จำนวน 12 ราย อัตราป่วย 55.63 ต่อแสนประชากร รองลงมาคือ ตำบลไม้ขาว จำนวน 7 ราย อัตราป่วย 54.62 ต่อแสนประชากร ตำบลสาธุ จำนวน 3 ราย อัตราป่วย 49.69 ต่อแสนประชากร ตำบลศรีสุนทร จำนวน 11 ราย อัตราป่วย 49.50 ต่อแสนประชากร ตำบลป่าคลอก จำนวน 7 ราย อัตราป่วย 45.38 ต่อแสนประชากร และตำบลเชิงทะเล จำนวน 7 ราย อัตราป่วย 38.80 ต่อแสนประชากร ตามลำดับ ไม่มีรายงานผู้ป่วยเสียชีวิต ดังมีรายละเอียดในภาพที่ 9

ภาพที่ 9 จำนวนผู้ป่วยโรคมือเท้าปากจำแนกรายสัปดาห์ ระหว่างสัปดาห์ที่ 1 - 25 อำเภอถลาง ปี 2559

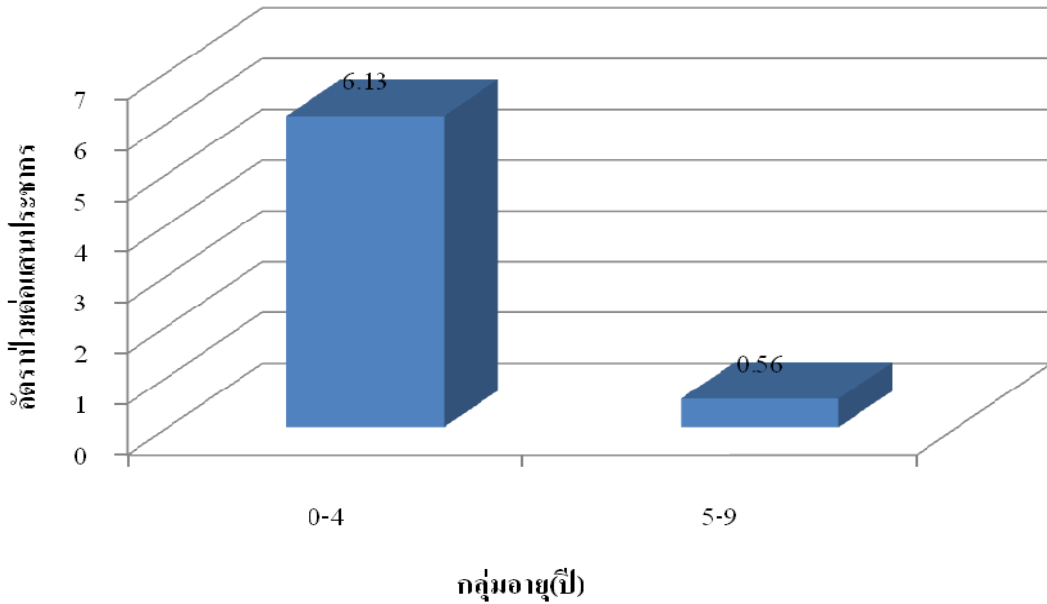


ภาพที่ 10 อัตราป่วยโรคมือเท้าปากจำแนกรายเดือน 1 มกราคม - 30 มิถุนายน 2559 อำเภอถลาง จังหวัดภูเก็ต

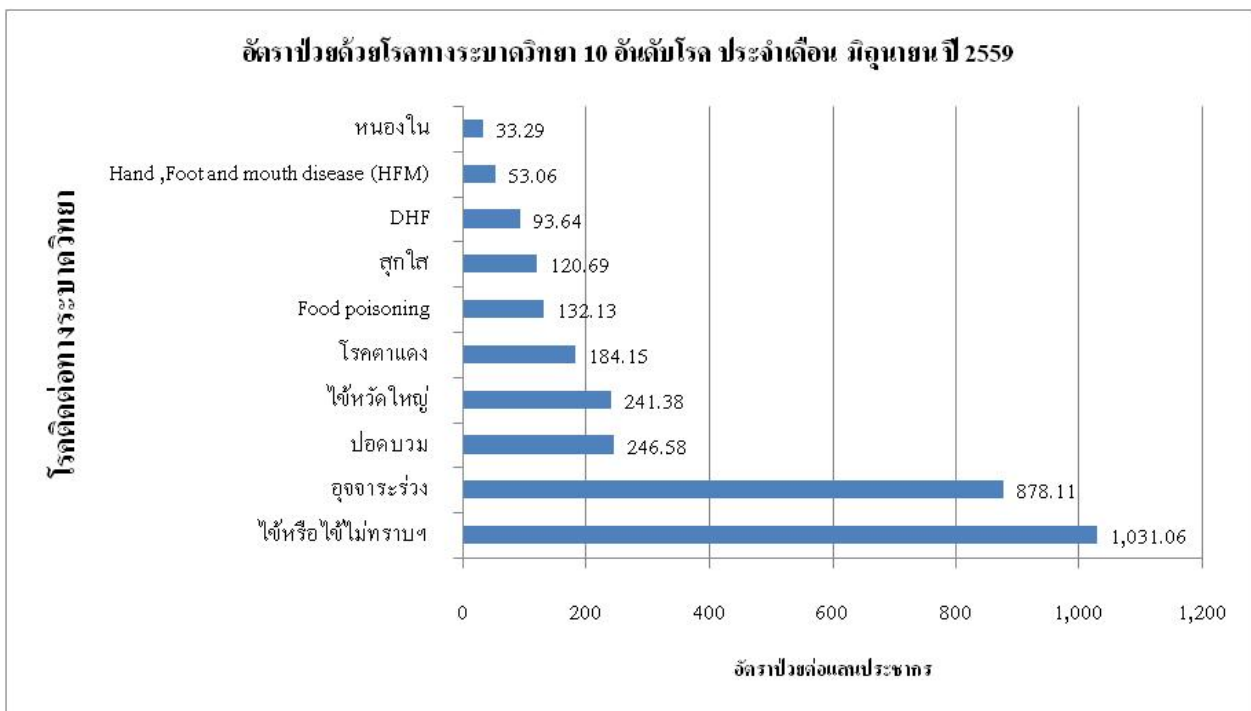
หมู่ที่	เทพฯ	ศรีสุนทร	เชิงทะเล	ป่าคลอก	ไม้ขาว	สาธุ
1	3	3	1	1	2	1
2		1	2			1
3		2	3		1	1
4	4	3	1	1		
5	4		1		3	
6		1	1	1		
7	1				2	
8	1	1		2		
9				2		
10						
11						
รวม	13	11	9	7	8	3
อัตราป่วย/แสน	60.26	49.50	49.89	45.38	62.43	49.69
รวมอำเภอ	51					
	53.06					

กลุ่มอายุที่พบโรค : กลุ่มอายุที่มีอัตราป่วยสูงสุดคือกลุ่มอายุ 0-4 ปี จำนวน 46 ราย อัตราป่วย 6.13 ต่อแสนประชากร กลุ่มอายุ 5-9 ปี จำนวน 4 ราย อัตราป่วย 0.56 ต่อแสนประชากร ตามลำดับ

ภาพที่ 10 อัตราป่วยโรคมือเท้าปากจำแนกกลุ่มอายุ 1 มกราคม - 30 มิถุนายน 2559 อำเภอกลาง จังหวัดภูเก็ต



โรคติดต่อที่ต้องเฝ้าระวังประจำเดือน กรกฎาคม



1. โรคไข้หวัดใหญ่ โดยเฉพาะพื้นที่ ตำบลสาธุ และตำบลเทพกระษัตรี
2. โรคไข้เลือดออก โดยเฉพาะพื้นที่ ตำบลศรีสุนทร และตำบลป่าคลอก

