



รายงานการเฝ้าระวังทางระบาดวิทยาประจำเดือน

Monthly Epidemiological Surveillance Report

[Http://www.Tecphuket.com](http://www.Tecphuket.com)

Email : Epidthalang@gmail.com

ปีที่ 6 ฉบับที่ 7 : กรกฎาคม 2559

Volume 6 Number 7 : July ,2016

ศูนย์ระบาดวิทยาอำเภอกลาง โรงพยาบาลกลาง จังหวัดภูเก็ต

สารบัญ

- รายงานการเฝ้าระวังทางระบาดวิทยาอำเภอกลาง ประจำเดือน กรกฎาคม 2559

รายงานการเฝ้าระวังทางระบาดวิทยาอำเภอกลาง ได้รวบรวมจากบัตรรายงานผู้ป่วย (รง.506, รง.507) ที่โรงพยาบาลกลาง ได้รับรายงานจากสถานบริการสาธารณสุขในอำเภอประจำปี 2559 (ระหว่างวันที่ 1 มกราคม – 31 กรกฎาคม 2559) จำนวน 3,839 บัตร

♣ การรับส่งบัตรรายงาน 506

ตารางที่ 1 จำนวนบัตรรายงาน 506,507 และความทันเวลา จำแนกตามสถานบริการ อำเภอกลาง จังหวัดภูเก็ต

| สถานบริการ | จำนวนบัตรรายงาน 506 (1 – 31 ก.ค.59) | | | | | จำนวนบัตรรายงาน 506 (1 ม.ค. – 31 ก.ค.59) | | | | |
|-----------------------|-------------------------------------|--------|------------|--------|-----|--|--------|------------|--------|-------|
| | ทันเวลา | ร้อยละ | ไม่ทันเวลา | ร้อยละ | รวม | ทันเวลา | ร้อยละ | ไม่ทันเวลา | ร้อยละ | รวม |
| 1. โรงพยาบาลกลาง | 540 | 79.65 | 138 | 20.35 | 678 | 2,724 | 79.05 | 722 | 20.95 | 3446 |
| 2. รพ.สต.ศรีสุนทร | 0 | 0 | 0 | 0 | 0 | 5 | 13.89 | 31 | 86.11 | 36 |
| 3. รพ.สต.บ้านท่าหนัก | 7 | 87.50 | 1 | 12.50 | 8 | 42 | 63.64 | 24 | 36.36 | 66 |
| 4. รพ.สต.เชิงทะเล | 0 | 0 | 0 | 0 | 0 | 11 | 35.48 | 20 | 64.52 | 31 |
| 5. รพ.สต.บ้านบางเทา | 1 | 33.33 | 2 | 66.67 | 3 | 5 | 41.67 | 7 | 58.33 | 12 |
| 6. รพ.สต.ป่าคลอก | 4 | 44.44 | 5 | 55.56 | 9 | 4 | 12.90 | 27 | 87.10 | 31 |
| 7. รพ.สต.บ้านพารา | 15 | 55.56 | 12 | 44.44 | 27 | 49 | 34.75 | 92 | 65.25 | 141 |
| 8. รพ.สต.บ้านเกาะนาคา | 0 | 0 | 0 | 0 | 0 | 0 | 0.00 | 14 | 100 | 14 |
| 9. รพ.สต.ไม้ขาว | 0 | 0.00 | 7 | 100 | 7 | 0 | 0.00 | 21 | 100 | 21 |
| 10. รพ.สต.บ้านไม้ขาว | 0 | 0 | 0 | 0 | 0 | 0 | 0.00 | 33 | 100 | 33 |
| 11. รพ.สต.สาธุ | 0 | 0 | 0 | 0 | 0 | 0 | 0.00 | 6 | 100 | 6 |
| 12. ศสช.เทพกระษัตรี | 0 | 0 | 0 | 0 | 0 | 1 | 50.00 | 1 | 50.00 | 2 |
| 13. ศสช.มุดคอกขาว | 0 | 0 | 0 | 0 | 0 | 0 | 0 | 0 | 0 | 0 |
| รวม | 567 | 77.46 | 165 | 22.54 | 732 | 2,841 | 74.00 | 998 | 26.00 | 3,839 |

ที่มา : รง.506 และ รง.507 ศูนย์ระบาดวิทยาอำเภอกลาง จังหวัดภูเก็ต

ความครอบคลุมของสถานบริการระดับอำเภอ

สถานบริการที่ไม่มีรายงานผู้ป่วย 506 จำนวน 7 แห่ง คือ รพ.สต.ศรีสุนทร,รพ.สต.เชิงทะเล,รพ.สต.เกาะนาคา
รพ.สต.บ้านไม้ขาว,รพ.สต.สาธุ ศสช.เทพกระษัตรีและศสช.มุดคอกขาว

สรุปความทันเวลาของบัตรรายงาน 506 ระดับศูนย์ระดับอำเภอกลาง ความทันเวลาเท่ากับร้อยละ 74.00

สรุปความทันเวลาของบัตรรายงาน 506 โรงพยาบาลกลาง ความทันเวลา ร้อยละ 79.05

๑๐*10 อันดับโรคที่มีอัตราป่วยสูงสุด

โรคที่ต้องเฝ้าระวังที่มีอัตราป่วยต่อแสนประชากร 10 อันดับแรกของอำเภอกลาง จังหวัดภูเก็ต ได้แก่ ไข้ไม่
ทราบสาเหตุ , อุจจาระร่วง ,กลุ่มโรคไข้เลือดออก, ไข้หวัดใหญ่ , ปอดบวม ,ตาแดง/ตาอักเสบ, สุกใส, อาหารเป็นพิษ ,
มือ เท้า ปาก ,และโรคหนองใน ตามลำดับ รายละเอียด ดังตารางที่ 1

ตารางที่ 1 จำนวนและอัตราป่วยด้วยโรคที่ต้องเฝ้าระวัง 10 อันดับแรก ของจังหวัดอำเภอกลาง จังหวัดภูเก็ต ตั้งแต่
วันที่ 1 มกราคม - 31 กรกฎาคม 2559

| โรค | 1.เทพกระษัตรี | | 2.ศรีสุนทร | | 3.เชิงทะเล | | 4.ป่าคลอก | | 5.ไม้ขาว | | 6.สาธุ | | 8.อำเภอกลาง | |
|--------------------------------------|---------------|-----------|------------|-----------|------------|-----------|-----------|-----------|----------|-----------|--------|-----------|-------------|-----------|
| | จำนวน | อัตรา/แสน | จำนวน | อัตรา/แสน | จำนวน | อัตรา/แสน | จำนวน | อัตรา/แสน | จำนวน | อัตรา/แสน | จำนวน | อัตรา/แสน | จำนวน | อัตรา/แสน |
| 1.PUO | 342 | 1,585.31 | 295 | 1,327.39 | 168 | 931.21 | 159 | 1,030.79 | 148 | 1,154.90 | 75 | 1,242.34 | 1187 | 1,234.98 |
| 2.อุจจาระร่วง | 243 | 1,126.41 | 234 | 1,052.92 | 145 | 803.72 | 167 | 1,082.66 | 147 | 1,147.09 | 88 | 1,457.68 | 1024 | 1,065.39 |
| 3.DHF | 137 | 635.05 | 93 | 418.47 | 42 | 232.80 | 37 | 239.87 | 68 | 530.63 | 27 | 447.24 | 404 | 420.33 |
| 4.ไข้หวัดใหญ่ | 137 | 635.05 | 93 | 418.47 | 42 | 232.80 | 68 | 440.84 | 37 | 288.72 | 27 | 447.24 | 404 | 420.33 |
| 5.ปอดบวม | 74 | 343.02 | 74 | 332.97 | 52 | 288.23 | 37 | 239.87 | 40 | 312.13 | 17 | 281.60 | 294 | 305.88 |
| 6.โรคตาแดง | 48 | 222.50 | 58 | 260.98 | 18 | 99.77 | 58 | 376.01 | 20 | 156.07 | 16 | 265.03 | 218 | 226.81 |
| 7.สุกใส | 50 | 231.77 | 35 | 157.49 | 16 | 88.69 | 11 | 71.31 | 20 | 156.07 | 11 | 182.21 | 143 | 148.78 |
| 8.Food poisoning | 34 | 157.60 | 34 | 152.99 | 24 | 133.03 | 11 | 71.31 | 22 | 171.67 | 11 | 182.21 | 136 | 141.50 |
| 9.Hand ,Foot and mouth disease (HFM) | 21 | 97.34 | 16 | 71.99 | 12 | 66.52 | 11 | 71.31 | 11 | 85.84 | 5 | 82.82 | 76 | 79.07 |
| 10.หนองใน | 8 | 37.08 | 9 | 40.50 | 3 | 16.63 | 6 | 38.90 | 7 | 54.62 | 2 | 33.13 | 35 | 36.41 |

ที่มา : รง.506 และ รง.507 ศูนย์ระดับวิทยาอำเภอกลาง จังหวัดภูเก็ต

๒ สถานการณ์โรคที่สำคัญเดือน กรกฎาคม 2559

๑* สถานการณ์โรคอุจจาระร่วงเฉียบพลัน

จากข้อมูลการเฝ้าระวังทางระบาดวิทยาของจังหวัดภูเก็ต รง.506 และ รง.507 ตั้งแต่สัปดาห์ที่ 1 สัปดาห์ที่ 30 มีผู้ป่วยโรคอุจจาระร่วงเฉียบพลัน จำนวน 1,016 ราย คิดเป็นอัตราป่วย 1,057.07 ต่อแสนประชากร ไม่มีรายงานผู้ป่วยเสียชีวิต

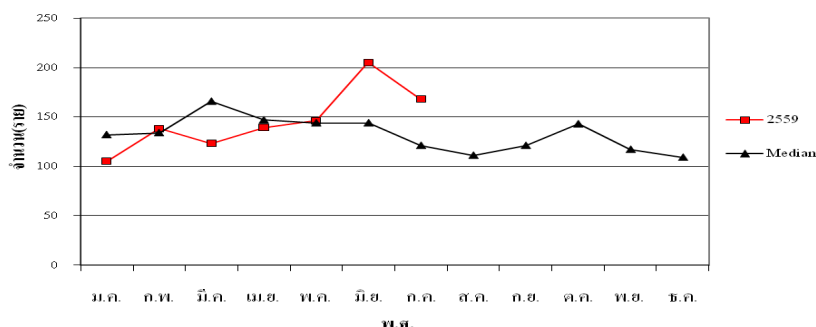
ลักษณะการกระจาย

พื้นที่เกิดโรค : ตั้งแต่สัปดาห์ที่ 1 – สัปดาห์ที่ 30 พบว่าตำบลสาคร มีอัตราป่วยสูงสุด จำนวน 86 ราย อัตราป่วย 1,424.55 ต่อแสนประชากร รองลงมา คือ ตำบลไม้ขาว จำนวน 144 ราย อัตราป่วย 1,123.68 ต่อแสนประชากร ตำบลเทพกระษัตรี จำนวน 242 ราย อัตราป่วย 1,121.77 ต่อแสนประชากร ตำบลป่าคลอก จำนวน 167 ราย อัตราป่วย 1,082.66 ต่อแสนประชากร ตำบลศรีสุนทร จำนวน 233 ราย อัตราป่วย 1,048.42 ต่อแสนประชากร และ ตำบลเชิงทะเล จำนวน 144 ราย อัตราป่วย 798.18 ต่อแสนประชากร ตามลำดับ

กลุ่มอายุที่พบโรค : ตั้งแต่ 1 มกราคม -31 กรกฎาคม 2559 พบว่าอัตราป่วยสูงสุดกลุ่มอายุ 0-4 ปี จำนวน 238 ราย อัตราป่วย 3,171.64 ต่อแสนประชากร รองลงมา กลุ่มอายุ 15-24 ปี จำนวน 201 ราย อัตราป่วย 1,472.96 ต่อแสน กลุ่มอายุ 25-34 ปี จำนวน 224 ราย อัตราป่วย 1,426.02 ต่อแสนประชากร กลุ่มอายุ 5-9 ปี จำนวน 68 ราย อัตรา 956.26 ต่อแสนประชากร กลุ่มอายุ 55-64 ปี จำนวน 51 ราย อัตราป่วย 660.02 ต่อแสนประชากร กลุ่มอายุ 10-14 ปี จำนวน 41 ราย อัตราป่วย 658.95 ต่อแสนประชากร กลุ่มอายุ 65 ปีขึ้นไป จำนวน 39 ราย อัตราป่วย 574.54 ต่อแสน กลุ่มอายุ 35-44 ปี จำนวน 99 ราย อัตราป่วย 569.98 ต่อแสนประชากร และกลุ่มอายุ 45-54 ปี จำนวน 63 ราย อัตราป่วย 448.72 ต่อแสนประชากร ตามลำดับ

ขณะนี้ ยังคงพบผู้ป่วยอย่างต่อเนื่องในทุกพื้นที่ ซึ่งเมื่อเปรียบเทียบกับค่ามัธยฐาน 5 ปี ย้อนหลัง (พ.ศ. 2554-2558) พบว่า จำนวนผู้ป่วยต่ำกว่าค่ามัธยฐาน ดังภาพที่ 1

ภาพที่ 1 จำนวนผู้ป่วยโรคอุจจาระร่วงเฉียบพลันจำแนกรายเดือน อำเภอถลาง เดือน กรกฎาคม 2559



๑* สถานการณ์โรคไข้เลือดออก

จากข้อมูลการเฝ้าระวังทางระบาดวิทยาของจังหวัดภูเก็ต รง.506 และ รง.507 ตั้งแต่วันที่ 1 มกราคม – 31 กรกฎาคม 2559 มีจำนวนผู้ป่วยที่ยืนยันการวินิจฉัยแล้ว จำนวน 265 ราย (DHF=148 ราย, DSS=0 ราย, DF=117 ราย) คิดเป็นอัตราป่วย 71.40 ต่อแสน อัตราป่วยสูงสุด อำเภอกะทู้ จำนวน 60 ราย (DHF=26 ,DF=34 ราย) คิดเป็นอัตรา

ป่วย 115.52 ต่อแสนประชากร รองลงมา อำเภอกลาง จำนวน 97 ราย (DHF=58,DSS=0,DF=39 ราย) คิดเป็น อัตราป่วย 105.69 ต่อแสนประชากร และอำเภอเมือง จำนวน 108 ราย ราย (DHF=64 ราย, DF=44 ราย) คิดเป็นอัตราป่วย 40.45 ต่อแสนประชากร ยังไม่มีผู้ป่วยเสียชีวิต

อำเภอกลาง มีอัตราป่วยสูงเป็นอันดับที่ 2 ของจังหวัดภูเก็ต

จากข้อมูลการเฝ้าระวังทางระบาดวิทยาของ ศูนย์ระบาดอำเภอกลาง และจังหวัดภูเก็ต รง.506 และ รง. 507 ตั้งแต่วันที่ 1 มกราคม - 31 กรกฎาคม 2559 มีจำนวนผู้ป่วยที่ยืนยันการวินิจฉัยแล้ว จำนวน 97 ราย คิดเป็น อัตราป่วย 105.69 ต่อแสนประชากร พบอัตราป่วยสูงที่สุดคือ ตำบลศรีสุนทร จำนวน 31 ราย คิดเป็นอัตราป่วย 139.49 ต่อแสนประชากร รองลงมาคือ ตำบลป่าคลอก จำนวน 19 ราย คิดเป็นอัตราป่วย 123.18 ต่อแสนประชากร ,ตำบลเทพ กระษัตรี จำนวน 23 ราย คิดเป็นอัตราป่วย 106.61 ต่อแสนประชากร , ตำบลสาธุ จำนวน 5 ราย คิดเป็นอัตราป่วย 82.82 ต่อแสนประชากร,ตำบลเชิงทะเล จำนวน 14 ราย คิดเป็นอัตราป่วย 77.60 ต่อแสนประชากร ,และตำบลไม้ขาว จำนวน 5 ราย คิดเป็นอัตราป่วย 39.02 ต่อแสนประชากร ตามลำดับ ไม่มีรายงานผู้ป่วยเสียชีวิต

ลักษณะการกระจาย

พื้นที่เกิดโรค : ตำบลที่มีอัตราป่วยสูงที่สุด คือตำบลศรีสุนทร จำนวน 31 ราย คิดเป็นอัตราป่วย 139.49 ต่อแสนประชากร รองลงมาคือ ตำบลป่าคลอก จำนวน 19 ราย คิดเป็นอัตราป่วย 123.18 ต่อแสนประชากร ,ตำบลเทพ กระษัตรี จำนวน 23 ราย คิดเป็นอัตราป่วย 106.61 ต่อแสนประชากร , ตำบลสาธุ จำนวน 5 ราย คิดเป็นอัตราป่วย 82.82 ต่อแสนประชากร,ตำบลเชิงทะเล จำนวน 14 ราย คิดเป็นอัตราป่วย 77.60 ต่อแสนประชากร ,และตำบลไม้ขาว จำนวน 5 ราย คิดเป็นอัตราป่วย 39.02 ต่อแสนประชากร ตามลำดับ ไม่มีรายงานผู้ป่วยเสียชีวิต

ภาพที่ 2 ตารางผู้ป่วยโรคไข้เลือดออก อำเภอกลาง จำแนกรายตำบล เดือน มกราคม – กรกฎาคม 2559

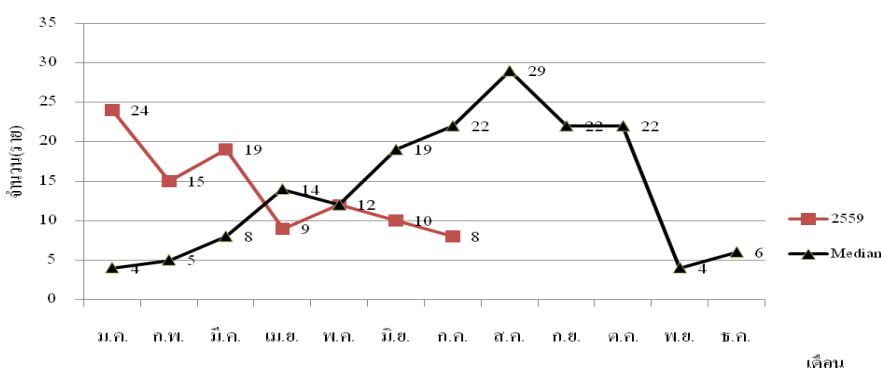
| หมู่ที่ | เทพกระษัตรี | ศรีสุนทร | เชิงทะเล | ป่าคลอก | ไม้ขาว | สาธุ |
|---------------|-------------|----------|----------|---------|--------|-------|
| 1 | 7 | 7 | 3 | 6 | 1 | 1 |
| 2 | 1 | 2 | 5 | 5 | 1 | |
| 3 | | 6 | 3 | 1 | 1 | 2 |
| 4 | 2 | 1 | 2 | 1 | 1 | 1 |
| 5 | 1 | 6 | | | 1 | |
| 6 | 3 | 5 | 1 | | 1 | |
| 7 | 2 | 1 | | 1 | | |
| 8 | 7 | 3 | | 4 | | |
| 9 | | | | 1 | | |
| 10 | | | | | | |
| 11 | | | | | | |
| รวม | 23 | 31 | 14 | 19 | 6 | 4 |
| อัตราป่วย/แสน | 111.88 | 161.25 | 79.74 | 132.24 | 46.89 | 69.63 |
| รวมอำเภอ | 97 | | | | | |
| อัตราป่วย/แสน | 100.92 | | | | | |

ที่มา : ศูนย์ระบาด คปสอ.กลางและงานระบาด สสจ.ภูเก็ต

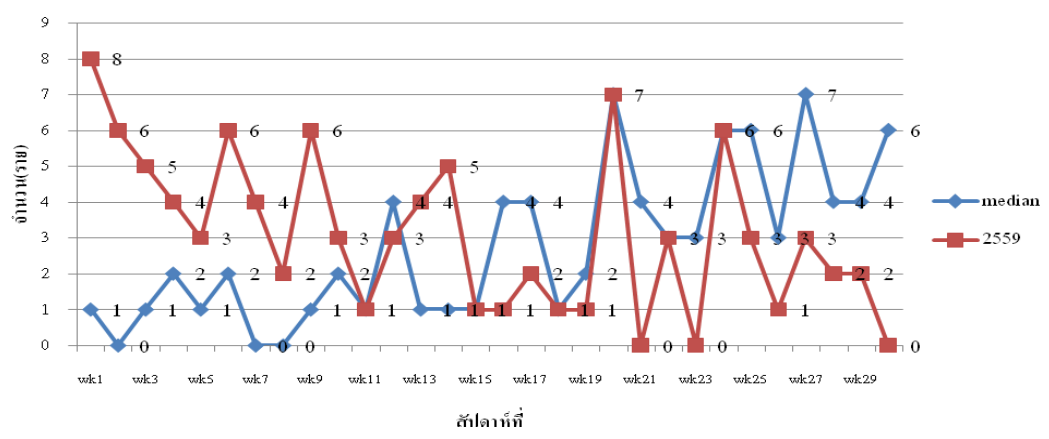
กลุ่มอายุที่พบโรค : พบมากที่สุดในกลุ่มกลุ่มอายุ 15-24 ปี จำนวน 26 ราย อัตราป่วย 190.53 ต่อแสนประชากร รองลงมาคือ กลุ่มอายุ 25-34 ปี จำนวน 25 ราย อัตราป่วย 159.15 ต่อแสนประชากร กลุ่มอายุ 10-14 ปี จำนวน 9 ราย อัตราป่วย 144.65 ต่อแสนประชากร กลุ่มอายุ 5-9 ปี จำนวน 8 ราย อัตราป่วย 112.50 ต่อแสนประชากร กลุ่มอายุ 35-44 ปี จำนวน 13 ราย อัตราป่วย 74.85 ต่อแสนประชากร กลุ่มอายุ 55-64 ปี จำนวน 4 ราย อัตราป่วย 51.77 ต่อแสนประชากร กลุ่มอายุ 65 ปีขึ้นไป จำนวน 3 ราย อัตราป่วย 44.20 ต่อแสนประชากร กลุ่มอายุ 45-54 ปี จำนวน 6 ราย อัตราป่วย 42.74 ต่อแสนประชากร และกลุ่มอายุ 0-4 ปี จำนวน 3 ราย อัตราป่วย 39.98 ต่อแสนประชากร ตามลำดับ

ขณะนี้ ยังคงพบผู้ป่วยอย่างต่อเนื่องในทุกพื้นที่ ซึ่งเมื่อเปรียบเทียบกับค่ามัธยฐาน 5 ปี ย้อนหลัง (พ.ศ. 2554-2558) พบว่า จำนวนผู้ป่วยสูงกว่าค่ามัธยฐานและมีแนวโน้มเพิ่มขึ้น ดังภาพที่ 4

ภาพที่ 3 จำนวนผู้ป่วยโรคไข้เลือดออกอำเภอถลาง จังหวัดภูเก็ต ปี 2559 เปรียบเทียบกับค่ามัธยฐานย้อนหลัง 5 ปี (พ.ศ.2554-2558)



ภาพที่ 4 จำนวนผู้ป่วยโรคไข้เลือดออกอำเภอถลาง จำแนกรายสัปดาห์ สัปดาห์ที่ 1-30 ปี 2559 เปรียบเทียบกับค่ามัธยฐานย้อนหลัง 5 ปี (พ.ศ.2554-2558)



อำเภอถลางมีการสำรวจค่าดัชนีลูกน้ำยุงลายทุกเดือน เพื่อวิเคราะห์และดูแนวโน้มลดลงและความเสี่ยงในการเกิดการระบาดของในแต่พื้นที่

ข้อเสนอแนะ

- 1.ต้องดำเนินการรณรงค์อย่างต่อเนื่อง โดยขอความร่วมมือกับทุกหน่วยงานเร่งรัดการกำจัดแหล่งเพาะพันธุ์ลูกน้ำยุงลาย
- 2.ให้ดำเนินการสำรวจค่าดัชนีความชุกชุมของลูกน้ำยุงลายในชุมชน ซึ่งค่าดัชนีความชุกชุมของลูกน้ำยุงลายในชุมชนจะเป็นข้อมูลใช้ในการกำกับ ติดตาม และวางแผนดำเนินการป้องกันและควบคุมโรคไข้เลือดออกในชุมชนได้อย่างมีประสิทธิภาพยิ่งขึ้น

●*สถานการณ์โรคมาลาเรีย

อำเภอถลาง : ตั้งแต่วันที่ 1 มกราคม ถึง 31 กรกฎาคม 2559 พบผู้ป่วย จำนวน 1 ราย อัตราป่วย 0.01 ต่อพันประชากร โดยมีรายงานผู้ป่วย ตำบลไม้ขาว จำนวน 1 ราย อัตราป่วย 0.08 ต่อพันประชากร

●*สถานการณ์โรคไข้หวัดใหญ่

ตั้งแต่วันที่ 1 มกราคม ถึง 31 กรกฎาคม 2559 มีรายงานผู้ป่วยโรคไข้หวัดใหญ่ตามฤดูกาล รวมทั้งสิ้น 404 ราย คิดเป็นอัตราป่วย 420.33 ต่อแสน ไม่พบผู้ป่วยโรคไข้หวัดใหญ่สายพันธุ์ใหม่ชนิด A (H1N1)

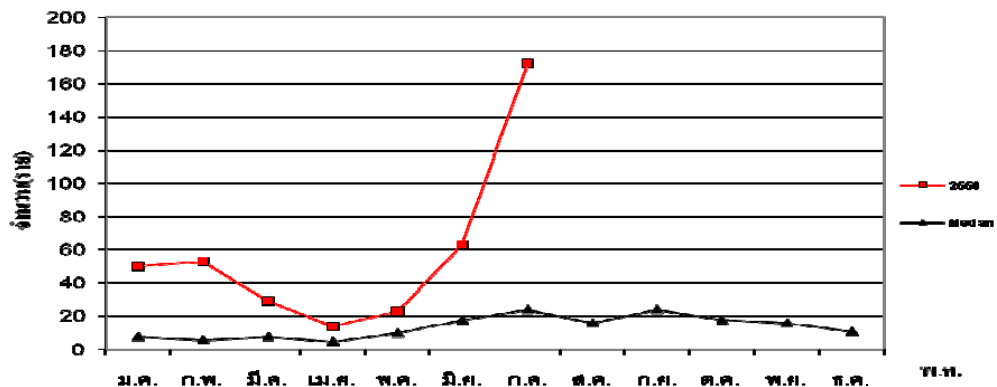
ลักษณะการกระจาย

พื้นที่เกิดโรค : ตำบลเทพกระษัตรี มีอัตราป่วยสูงสุด จำนวน 137 ราย อัตราป่วย 635.05 ต่อแสนประชากร รองลงมาคือ ตำบลสาคร จำนวน 27 ราย อัตราป่วย 447.24 ต่อแสนประชากร ตำบลป่าคลอก จำนวน 68 ราย อัตราป่วย 440.84 ต่อแสนประชากร ตำบลศรีสุนทร จำนวน 93 ราย อัตราป่วย 418.87 ต่อแสนประชากร ตำบลไม้ขาว จำนวน 37 ราย อัตราป่วย 288.72 ต่อแสนประชากร และตำบลเชิงทะเล จำนวน 42 ราย อัตราป่วย 232.80 ต่อแสนประชากร ตามลำดับ

กลุ่มอายุที่พบโรค : กลุ่มอายุที่มีอัตราป่วยสูงสุดคือ 5-9 ปี จำนวน 92 ราย อัตราป่วย 1,293.77 ต่อแสนประชากร รองลงมาคือกลุ่มอายุ 0-4 ปี จำนวน 70 ราย อัตราป่วย 932.84 ต่อแสนประชากร กลุ่มอายุ 10-14 ปี จำนวน 44 ราย อัตราป่วย 707.17 ต่อแสนประชากร กลุ่มอายุ 25-34 ปี จำนวน 69 ราย อัตราป่วย 439.27 ต่อแสนประชากร กลุ่มอายุ 15-24 ปี จำนวน 56 ราย อัตราป่วย 410.38 ต่อแสนประชากร กลุ่มอายุ 35-44 ปี จำนวน 48 ราย อัตราป่วย 276.35 ต่อแสนประชากร กลุ่มอายุ 65 ปีขึ้นไป จำนวน 8 ราย อัตราป่วย 117.86 ต่อแสนประชากร กลุ่มอายุ 45-54 ปี จำนวน 13 ราย อัตราป่วย 92.59 ต่อแสน ประชากร และกลุ่มอายุ 55-64 ปี จำนวน 4 ราย อัตราป่วย 51.77 ต่อแสน ประชากร ตามลำดับ

สถานการณ์โรคไข้หวัดใหญ่ในเดือน มิถุนายน มีแนวโน้มเพิ่มขึ้น ดังภาพที่ 5

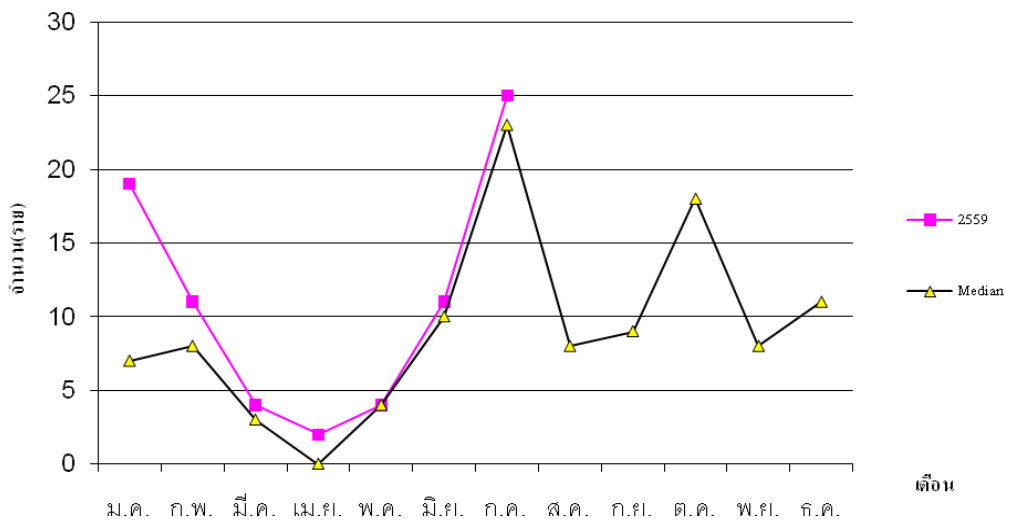
ภาพที่ 5 จำนวนผู้ป่วยโรคไข้วัดใหญ่อำเภอกลาง จังหวัดภูเก็ต ปี 2559 เปรียบเทียบกับค่ามัธยฐานย้อนหลัง 5 ปี (พ.ศ.2554- 2558)



●*สถานการณ์โรคมือเท้าปาก

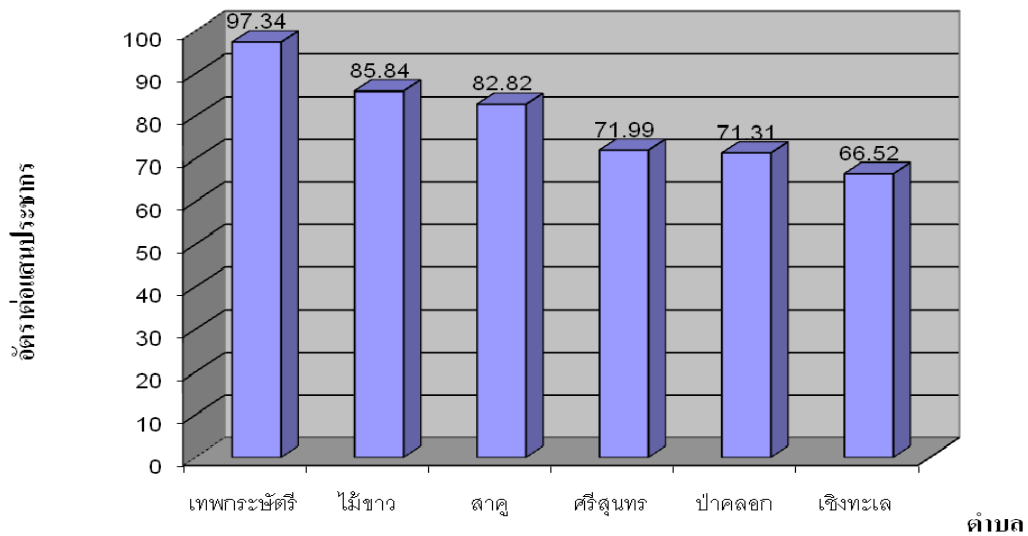
ตั้งแต่วันที่ 1 มกราคม ถึง 31 กรกฎาคม 2559 มีรายงานผู้ป่วยโรคมือเท้าปาก รวมทั้งสิ้น 76 ราย คิดเป็นอัตราป่วย 79.07 ต่อแสนประชากร ไม่พบผู้ป่วยเสียชีวิต

ภาพที่ 6 จำนวนผู้ป่วยโรคมือเท้าปากอำเภอกลาง จำแนกรายเดือน 1 มกราคม- 31 กรกฎาคม 2559 เปรียบเทียบกับค่ามัธยฐานย้อนหลัง 5 ปี (พ.ศ.2554- 2558)



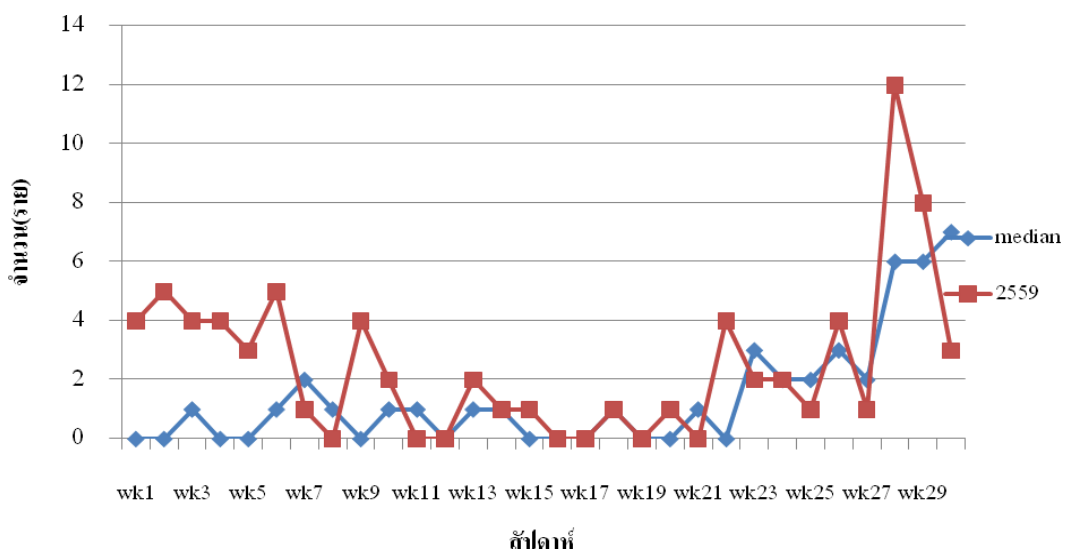
พื้นที่เกิดโรค : อัตราป่วยสูงสุดคือ ตำบลเทพกระษัตรี จำนวน 21 ราย อัตราป่วย 97.34 ต่อแสนประชากร รองลงมาคือ ตำบลเทพไม้ขาว จำนวน 11 ราย ราย อัตราป่วย 85.84 ต่อแสนประชากร ตำบลสาธุ จำนวน 5 ราย อัตราป่วย 82.82 ต่อแสนประชากร ตำบลศรีสุนทร จำนวน 16 ราย อัตราป่วย 71.99 ต่อแสนประชากร ตำบลป่าคลอก จำนวน 11 ราย อัตราป่วย 71.31 ต่อแสนประชากร (6 ราย) และตำบลเชิงทะเล จำนวน 12 ราย อัตราป่วย 66.52 ต่อแสนประชากร ตามลำดับ

ภาพที่ 7 อัตราป่วยโรคมือเท้าปากต่อแสนประชากรจำแนกรายเดือน 1 มกราคม - 31 กรกฎาคม 2559 อำเภอดง จังหวัดภูเก็ต



จากข้อมูลการเฝ้าระวังทางระบาดวิทยาของจังหวัดภูเก็ต รง.506 และ รง.507 ตั้งแต่สัปดาห์ที่ 1 สัปดาห์ที่ 30 มีผู้ป่วยโรคมือเท้าปาก จำนวน 75 ราย คิดเป็นอัตราป่วย 78.03 ต่อแสนประชากร พบจำนวนผู้ป่วยสูงที่สุดคือ ตำบลเทศกระษัตร์ จำนวน 12 ราย อัตราป่วย 55.63 ต่อแสนประชากร รองลงมาคือ ตำบลไม้ขาว จำนวน 7 ราย อัตราป่วย 54.62 ต่อแสนประชากร ตำบลสาคู จำนวน 3 ราย อัตราป่วย 49.69 ต่อแสนประชากร ตำบลศรีสุนทร จำนวน 11 ราย อัตราป่วย 49.50 ต่อแสนประชากร ตำบลป่าคลอก จำนวน 7 ราย อัตราป่วย 45.38 ต่อแสนประชากร และตำบลเชียงทะเล จำนวน 7 ราย อัตราป่วย 38.80 ต่อแสนประชากร ตามลำดับ ไม่มีรายงานผู้ป่วยเสียชีวิต ดังมีรายละเอียดในภาพที่ 9

ภาพที่ 9 จำนวนผู้ป่วยโรคมือเท้าปากจำแนกรายสัปดาห์ ระหว่างสัปดาห์ที่ 1 - 30 อำเภอดง ปี 2559

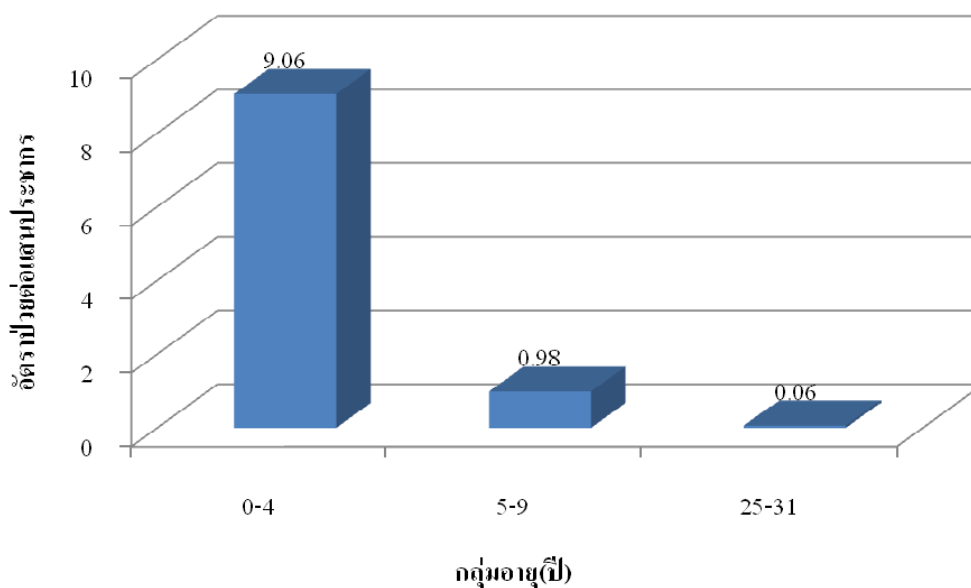


ภาพที่ 10 อัตราป่วยโรคมือเท้าปากจำแนกรายเดือน 1 มกราคม - 31 กรกฎาคม 2559 อำเภอกลาง จังหวัดภูเก็ต

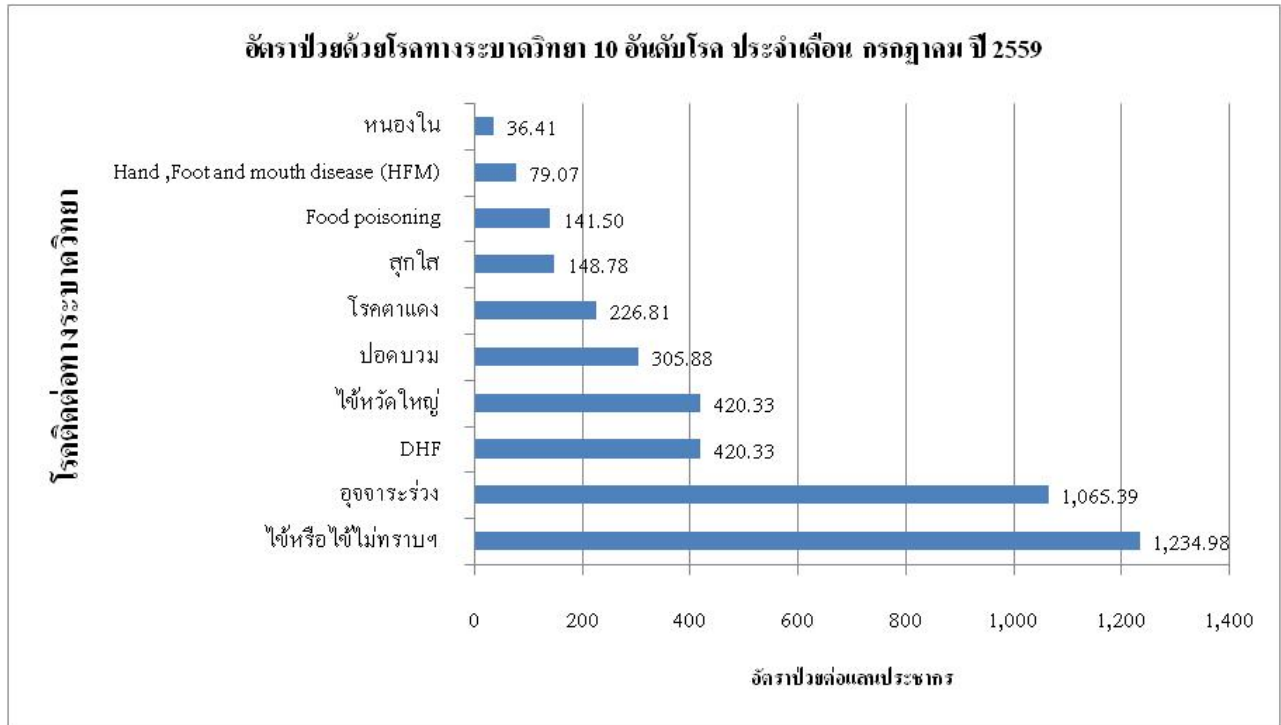
| หมู่ที่ | เทพฯ | ศรีสุนทร | เชิงทะเล | ป่าคลอก | ไม้ขาว | สาธุ |
|---------------|-------|----------|----------|---------|--------|-------|
| 1 | 5 | 4 | 1 | 2 | 4 | 1 |
| 2 | | 1 | 3 | | 1 | 1 |
| 3 | | 2 | 3 | | 1 | 2 |
| 4 | 8 | 3 | 3 | 3 | | |
| 5 | 5 | 2 | 1 | | 3 | 1 |
| 6 | | 3 | 1 | 2 | | |
| 7 | 2 | | | | 2 | |
| 8 | 1 | 1 | | 2 | | |
| 9 | | | | 2 | | |
| 10 | | | | | | |
| 11 | | | | | | |
| รวม | 21 | 16 | 12 | 11 | 11 | 5 |
| อัตราป่วย/แสน | 97.34 | 71.99 | 66.52 | 71.31 | 85.84 | 82.82 |
| รวมอำเภอ | 76 | | | | | |
| | 79.07 | | | | | |

กลุ่มอายุที่พบโรค : กลุ่มอายุที่มีอัตราป่วยสูงสุดคือกลุ่มอายุ 0-4 ปี จำนวน 68 ราย อัตราป่วย 9.06 ต่อแสนประชากร กลุ่มอายุ 5-9 ปี จำนวน 7 ราย อัตราป่วย 0.98 ต่อแสนประชากร และกลุ่มอายุ 25-34 ปี จำนวน 1 ราย อัตราป่วย 0.06 ต่อแสนประชากร ตามลำดับ

ภาพที่ 10 อัตราป่วยโรคมือเท้าปากจำแนกกลุ่มอายุ 1 มกราคม - 31 กรกฎาคม 2559 อำเภอกลาง จังหวัดภูเก็ต



โรคติดต่อที่ต้องเฝ้าระวังประจำเดือน กรกฎาคม



1. โรคไข้หวัดใหญ่ โดยเฉพาะพื้นที่ ตำบลสาธุ และตำบลเทพกระษัตรี
2. โรคไข้เลือดออก โดยเฉพาะพื้นที่ ตำบลศรีสุนทร และตำบลปากคลอง

