



รายงานการเฝ้าระวังทางระบาดวิทยาประจำเดือน

Monthly Epidemiological Surveillance Report

[Http://www.Tecphuket.com](http://www.Tecphuket.com)

Email : Epidthalang@gmail.com

ปีที่ 6 ฉบับที่ 8 : สิงหาคม 2559

Volume 6 Number 8 : August ,2016

ศูนย์ระบาดวิทยาอำเภอกลาง โรงพยาบาลกลาง จังหวัดภูเก็ต

สารบัญ

- รายงานการเฝ้าระวังทางระบาดวิทยาอำเภอกลาง ประจำเดือน สิงหาคม 2559

รายงานการเฝ้าระวังทางระบาดวิทยาอำเภอกลาง ได้รวบรวมจากบัตรรายงานผู้ป่วย (รง.506, รง.507) ที่โรงพยาบาลกลาง ได้รับรายงานจากสถานบริการสาธารณสุขในอำเภอประจำปี 2559 (ระหว่างวันที่ 1 มกราคม – 31 สิงหาคม 2559) จำนวน 4,016 บัตร

♣ การรับส่งบัตรรายงาน 506

ตารางที่ 1 จำนวนบัตรรายงาน 506,507 และความทันเวลา จำแนกตามสถานบริการ อำเภอกลาง จังหวัดภูเก็ต

สถานบริการ	จำนวนบัตรรายงาน 506 (1 – 31 ส.ค.59)					จำนวนบัตรรายงาน 506 (1 ม.ค. – 31 ส.ค.59)				
	ทันเวลา	ร้อยละ	ไม่ทันเวลา	ร้อยละ	รวม	ทันเวลา	ร้อยละ	ไม่ทันเวลา	ร้อยละ	รวม
1. โรงพยาบาลกลาง	551	96.67	19	3.33	570	3,275	81.55	741	18.45	4,016
2. รพ.สต.ศรีสุนทร	0	0	0	0	0	5	13.89	31	86.11	36
3. รพ.สต.บ้านท่าหนัก	9	100	0	0.00	9	51	68.00	24	32.00	75
4. รพ.สต.เชิงทะเล	0	0.00	3	100	3	11	22.45	38	77.55	49
5. รพ.สต.บ้านบางเทา	2	66.67	1	33.33	3	7	46.67	8	53.33	15
6. รพ.สต.ป่าคลอก	0	0.00	1	100	1	4	12.50	28	87.50	32
7. รพ.สต.บ้านพารา	13	35.14	24	64.86	37	62	34.83	116	65.17	178
8. รพ.สต.บ้านเกาะนาคา	0	0	0	0	0	0	0.00	14	100	14
9. รพ.สต.ไม้ขาว	1	33.33	2	66.67	3	1	4.17	23	95.83	24
10. รพ.สต.บ้านไม้ขาว	2	40.00	3	60.00	5	2	4.44	43	95.56	45
11. รพ.สต.สาธุ	0	0	0	0	0	0	0.00	7	100	7
12. ศสช.เทพกระษัตรี	0	0	0	0	0	1	50.00	1	50.00	2
13. ศสช.มุดคอกขาว	0	0	0	0	0	0	0	0	0	0
รวม	578	91.60	53	8.40	631	3,419	76.10	1074	23.90	4,493

ที่มา : รง.506 และ รง.507 ศูนย์ระบาดวิทยาอำเภอกลาง จังหวัดภูเก็ต

ความครอบคลุมของสถานบริการระดับอำเภอ

สถานบริการที่ไม่มีรายงานผู้ป่วย 506 จำนวน 5 แห่ง คือ รพ.สต.ศรีสุนทร,รพสต.เกาะนาคา,รพ.สต.สาธุศสช.เทพกระษัตรีและศสช.มุดคอกขาว

สรุปความทันเวลาของบัตรรายงาน 506 ระดับศูนย์ระดับอำเภอกลาง ความทันเวลาเท่ากับร้อยละ 76.10

สรุปความทันเวลาของบัตรรายงาน 506 โรงพยาบาลกลาง ความทันเวลา ร้อยละ 81.55

๑๐*10 อันดับโรคที่มีอัตราป่วยสูงสุด

โรคที่ต้องเฝ้าระวังที่มีอัตราป่วยต่อแสนประชากร 10 อันดับแรกของอำเภอกลาง จังหวัดภูเก็ต ได้แก่ ไข้ไม่ทราบสาเหตุ , อุจจาระร่วง, ไข้หวัดใหญ่, ปอดบวม ,ตาแดง/ตาอักเสบ, สุกใส, อาหารเป็นพิษ , กลุ่มโรคไข้เลือดออกมือ เท้า ปาก ,และโรคหนองใน ตามลำดับ รายละเอียด ดังตารางที่ 1

ตารางที่ 1 จำนวนและอัตราป่วยด้วยโรคที่ต้องเฝ้าระวัง 10 อันดับแรก ของจังหวัดอำเภอกลาง จังหวัดภูเก็ต ตั้งแต่ วันที่ 1 มกราคม - 31 สิงหาคม 2559

โรค	1.เทพกระษัตรี		2.ศรีสุนทร		3.เชิงทะเล		4.ป่าคลอก		5.ไม้ขาว		6.สาธุ		8.อำเภอกลาง	
	จำนวน	อัตรา/แสน	จำนวน	อัตรา/แสน	จำนวน	อัตรา/แสน	จำนวน	อัตรา/แสน	จำนวน	อัตรา/แสน	จำนวน	อัตรา/แสน	จำนวน	อัตรา/แสน
1.PUO	383	1,775.37	341	1,534.38	200	1,108.59	176	1,141.00	172	1,342.18	89	1,474.24	1361	1,416.01
2.อุจจาระร่วง	269	1,246.93	270	1,214.90	166	920.13	196	1,270.66	175	1,365.59	101	1,673.02	1177	1,224.57
3.ไข้หวัดใหญ่	175	811.20	140	629.95	54	299.32	82	531.60	54	421.38	38	629.45	543	564.95
4.ปอดบวม	95	440.37	85	382.47	55	304.86	46	298.22	46	358.95	18	298.16	345	358.95
5.โรคตาแดง	58	268.85	65	292.48	27	149.66	61	395.46	24	187.28	18	298.16	253	263.23
6.สุกใส	56	259.58	36	161.99	18	99.77	12	77.80	20	156.07	11	182.21	153	159.18
7.Food poisoning	34	157.60	34	152.99	25	138.57	11	71.31	22	171.67	11	182.21	137	142.54
8.DHF	23	106.61	33	148.49	20	110.86	22	142.63	5	39.02	5	82.82	108	112.37
9.Hand ,Foot and mouth disease (HFM)	22	101.98	17	76.49	14	77.60	15	97.24	15	117.05	7	115.95	90	93.64
10.หนองใน	11	50.99	11	49.50	3	16.63	7	45.38	7	54.62	2	33.13	41	42.66

ที่มา : รง.506 และ รง.507 ศูนย์ระดับวิทยาอำเภอกลาง จังหวัดภูเก็ต

๒ สถานการณ์โรคที่สำคัญเดือน สิงหาคม 2559

๑* สถานการณ์โรคอุจจาระร่วงเฉียบพลัน

จากข้อมูลการเฝ้าระวังทางระบาดวิทยาของจังหวัดภูเก็ต รง.506 และ รง.507 ตั้งแต่สัปดาห์ที่ 1 สัปดาห์ที่ 34 มีผู้ป่วยโรคอุจจาระร่วงเฉียบพลัน จำนวน 1,155 ราย คิดเป็นอัตราป่วย 1,201.69 ต่อแสนประชากร ไม่มีรายงานผู้ป่วยเสียชีวิต

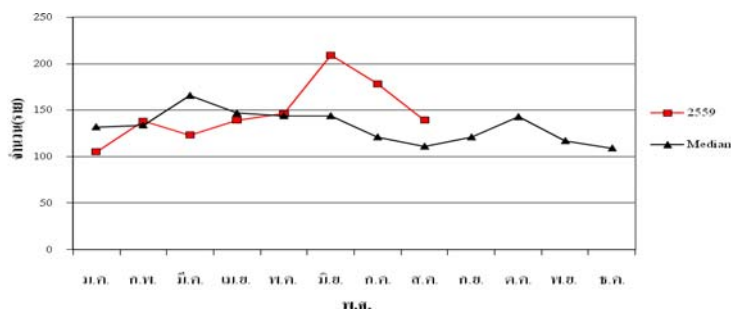
ลักษณะการกระจาย

พื้นที่เกิดโรค : ตั้งแต่สัปดาห์ที่ 1 – สัปดาห์ที่ 34 พบว่าตำบลสาคร มีอัตราป่วยสูงสุด จำนวน 99 ราย อัตราป่วย 1,639.89 ต่อแสนประชากร รองลงมา คือ ตำบลไม้ขาว จำนวน 165 ราย อัตราป่วย 1,287.55 ต่อแสนประชากร ตำบลป่าคลอก จำนวน 194 ราย อัตราป่วย 1,257.70 ต่อแสนประชากร ตำบลเทพกระษัตรี จำนวน 266 ราย อัตราป่วย 1,233.02 ต่อแสนประชากร ตำบลศรีสุนทร จำนวน 268 ราย อัตราป่วย 1,205.90 ต่อแสนประชากร และตำบลเชิงทะเล จำนวน 163 ราย อัตราป่วย 903.50 ต่อแสนประชากร ตามลำดับ

กลุ่มอายุที่พบโรค : ตั้งแต่ 1 มกราคม -31 สิงหาคม 2559 พบว่าอัตราป่วยสูงสุดกลุ่มอายุ 0-4 ปี จำนวน 268 ราย อัตราป่วย 3,571.43 ต่อแสนประชากร รองลงมา กลุ่มอายุ 25-34 ปี จำนวน 264 ราย อัตราป่วย 1,680.67 ต่อแสน กลุ่มอายุ 15-24 ปี จำนวน 223 ราย อัตราป่วย 1,634.02 ต่อแสนประชากร กลุ่มอายุ 5-9 ปี จำนวน 80 ราย อัตรา 1,125.02 ต่อแสนประชากร กลุ่มอายุ 55-64 ปี จำนวน 58 ราย อัตราป่วย 750.61 ต่อแสนประชากร กลุ่มอายุ 10-14 ปี จำนวน 46 ราย อัตราป่วย 739.31 ต่อแสนประชากร กลุ่มอายุ 35-44 ปี จำนวน 121 ราย อัตราป่วย 696.64 ต่อแสนประชากร กลุ่มอายุ 65 ปีขึ้นไป จำนวน 42 ราย อัตราป่วย 618.74 ต่อแสนและกลุ่มอายุ 45-54 ปี จำนวน 75 ราย อัตราป่วย 534.19 ต่อแสนประชากร ตามลำดับ

ขณะนี้ ยังคงพบผู้ป่วยอย่างต่อเนื่องในทุกพื้นที่ ซึ่งเมื่อเปรียบเทียบกับค่ามัธยฐาน 5 ปี ย้อนหลัง (พ.ศ. 2554-2558) พบว่า จำนวนผู้ป่วยสูงกว่าค่ามัธยฐาน ดังภาพที่ 1

ภาพที่ 1 จำนวนผู้ป่วยโรคอุจจาระร่วงเฉียบพลันจำแนกรายเดือน อำเภอถลาง เดือน สิงหาคม 2559



๑* สถานการณ์โรคไข้เลือดออก

จากข้อมูลการเฝ้าระวังทางระบาดวิทยาของจังหวัดภูเก็ต รง.506 และ รง.507 ตั้งแต่วันที่ 1 มกราคม – 31 สิงหาคม 2559 มีจำนวนผู้ป่วยที่ยืนยันการวินิจฉัยแล้ว จำนวน 327 ราย (DHF=180 ราย, DSS=4 ราย, DF=143 ราย)

คิดเป็นอัตราป่วย 88.10 ต่อแสน อัตราป่วยสูงสุด อำเภอกะทู้ จำนวน 76 ราย (DHF=32 , DSS=0 ราย,DF=44 ราย)
 คิดเป็นอัตราป่วย 146.33 ต่อแสนประชากร รองลงมา อำเภอถลาง จำนวน 108 ราย (DHF=63,DSS=2 ราย ,DF=43 ราย)
 คิดเป็น อัตราป่วย 117.67 ต่อแสนประชากร และอำเภอเมือง จำนวน 143 ราย ราย (DHF=85 ราย,DSS=2 ราย, DF=56
 ราย) คิดเป็นอัตราป่วย 62.87 ต่อแสนประชากร ยังไม่มีผู้ป่วยเสียชีวิต

อำเภอถลาง มีอัตราป่วยสูงเป็นอันดับที่ 2 ของจังหวัดภูเก็ต

จากข้อมูลการเฝ้าระวังทางระบาดวิทยาของ ศูนย์ระบาดอำเภอถลาง และจังหวัดภูเก็ต รง.506 และ รง.
 507 ตั้งแต่วันที่ 1 มกราคม - 31 สิงหาคม 2559 มีจำนวนผู้ป่วยที่ยืนยันการวินิจฉัยแล้ว จำนวน 108 ราย คิดเป็น
 อัตราป่วย 117.67 ต่อแสนประชากร พบอัตราป่วยสูงที่สุดคือ ตำบลศรีสุนทร จำนวน 33 ราย คิดเป็นอัตราป่วย 148.49
 ต่อแสนประชากร รองลงมาคือ ตำบลป่าคลอก จำนวน 22 ราย คิดเป็นอัตราป่วย 142.62 ต่อแสนประชากร,ตำบลเชิง
 ทะเล จำนวน 20 ราย คิดเป็นอัตราป่วย 110.86 ต่อแสนประชากร ,ตำบลเทพกระษัตรี จำนวน 23 ราย คิดเป็นอัตราป่วย
 106.61 ต่อแสนประชากร , ตำบลสาธุ จำนวน 5 ราย คิดเป็นอัตราป่วย 82.82 ต่อแสนประชากร, และตำบลไม้ขาว
 จำนวน 5 ราย คิดเป็นอัตราป่วย 39.02 ต่อแสนประชากร ตามลำดับ ไม่มีรายงานผู้ป่วยเสียชีวิต

ลักษณะการกระจาย

พื้นที่เกิดโรค : ตำบลที่มีอัตราป่วยสูงที่สุด คือตำบลศรีสุนทร จำนวน 33 ราย คิดเป็นอัตราป่วย 148.49
 ต่อแสนประชากร รองลงมาคือ ตำบลป่าคลอก จำนวน 22 ราย คิดเป็นอัตราป่วย 142.62 ต่อแสนประชากร,ตำบลเชิง
 ทะเล จำนวน 20 ราย คิดเป็นอัตราป่วย 110.86 ต่อแสนประชากร ,ตำบลเทพกระษัตรี จำนวน 23 ราย คิดเป็นอัตราป่วย
 106.61 ต่อแสนประชากร , ตำบลสาธุ จำนวน 5 ราย คิดเป็นอัตราป่วย 82.82 ต่อแสนประชากร, และตำบลไม้ขาว
 จำนวน 5 ราย คิดเป็นอัตราป่วย 39.02 ต่อแสนประชากร ตามลำดับ ไม่มีรายงานผู้ป่วยเสียชีวิต

ภาพที่ 2 ตารางผู้ป่วยโรคไข้เลือดออก อำเภอถลาง จำแนกรายตำบล เดือน มกราคม – สิงหาคม 2559

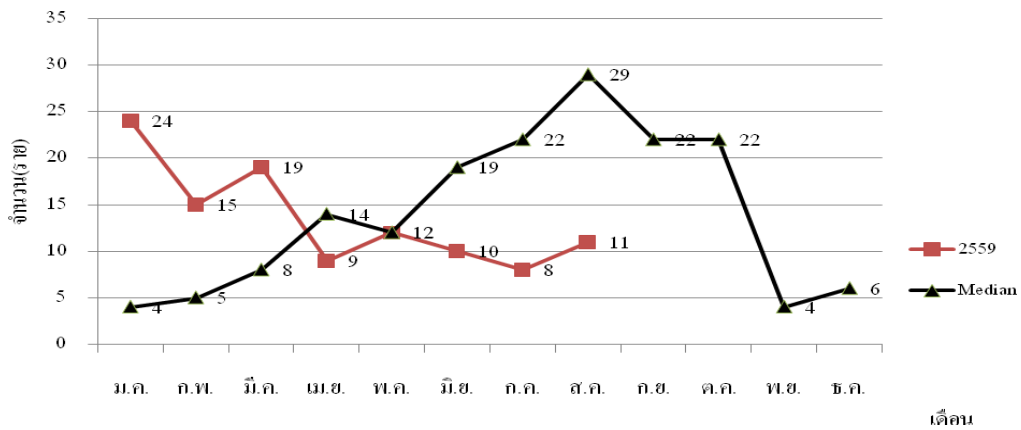
หมู่ที่	เทพกระษัตรี	ศรีสุนทร	เชิงทะเล	ป่าคลอก	ไม้ขาว	สาธุ
1	7	7	4	6	1	1
2	1	1	7	6	1	
3		6	4	1	1	2
4	2	1	2	2	1	1
5	1	8	2		1	
6	3	5	1		1	
7	2	1		1		
8	7	4		5		
9				1		
10						
11						
รวม	23	33	20	22	6	4
อัตราป่วย/แสน	111.88	171.65	113.91	153.12	46.89	69.63
รวมอำเภอ	108					
อัตราป่วย/แสน	112.37					

ที่มา : ศูนย์ระบาด คป.สอ.ถลางและงานระบาด สสจ.ภูเก็ต

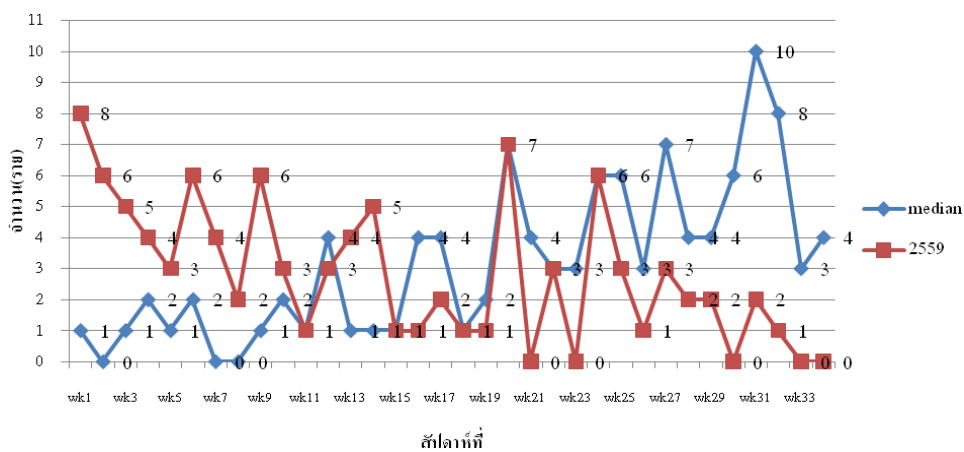
กลุ่มอายุที่พบโรค : พบมากที่สุดในกลุ่มกลุ่มอายุ 15-24 ปี จำนวน 27 ราย อัตราป่วย 197.86 ต่อแสนประชากร รองลงมาคือ กลุ่มอายุ 10-14 ปี จำนวน 12 ราย อัตราป่วย 192.86 ต่อแสนประชากร กลุ่มอายุ 25-34 ปี จำนวน 28 ราย อัตราป่วย 178.25 ต่อแสนประชากร กลุ่มอายุ 5-9 ปี จำนวน 8 ราย อัตราป่วย 112.50 ต่อแสนประชากร กลุ่มอายุ 35-44 ปี จำนวน 14 ราย อัตราป่วย 80.60 ต่อแสนประชากร กลุ่มอายุ 55-64 ปี จำนวน 5 ราย อัตราป่วย 64.71 ต่อแสนประชากร กลุ่มอายุ 0-4 ปี จำนวน 4 ราย อัตราป่วย 53.30 ต่อแสนประชากร กลุ่มอายุ 45-54 ปี จำนวน 7 ราย อัตราป่วย 49.86 ต่อแสนประชากร กลุ่มอายุ 65 ปีขึ้นไป จำนวน 3 ราย อัตราป่วย 44.20 ต่อแสนประชากร และตามลำดับ

ขณะนี้ ยังคงพบผู้ป่วยอย่างต่อเนื่องในทุกพื้นที่ ซึ่งเมื่อเปรียบเทียบกับค่ามัธยฐาน 5 ปี ย้อนหลัง (พ.ศ. 2554-2558) พบว่า จำนวนผู้ป่วยต่ำกว่าค่ามัธยฐานและมีแนวโน้มเพิ่มขึ้น ดังภาพที่ 4

ภาพที่ 3 จำนวนผู้ป่วยโรคไข้เลือดออกอำเภอถลาง จังหวัดภูเก็ต ปี 2559 เปรียบเทียบกับค่ามัธยฐานย้อนหลัง 5 ปี (พ.ศ.2554-2558)



ภาพที่ 4 จำนวนผู้ป่วยโรคไข้เลือดออกอำเภอถลาง จำแนกรายสัปดาห์ สัปดาห์ที่ 1-34 ปี 2559 เปรียบเทียบกับค่ามัธยฐานย้อนหลัง 5 ปี (พ.ศ.2554-2558)



อำเภอถลางมีการสำรวจค่าดัชนีลูกน้ำยุงลายทุกเดือน เพื่อวิเคราะห์และดูแลแนวโน้มลดลงและความเสี่ยงในการเกิดการระบาดของในแต่พื้นที่

ข้อเสนอแนะ

- 1.ต้องดำเนินการรณรงค์อย่างต่อเนื่อง โดยขอความร่วมมือกับทุกหน่วยงานเร่งรัดการกำจัดแหล่งเพาะพันธุ์ลูกน้ำยุงลาย
- 2.ให้ดำเนินการสำรวจค่าดัชนีความชุกชุมของลูกน้ำยุงลายในชุมชน ซึ่งค่าดัชนีความชุกชุมของลูกน้ำยุงลายในชุมชนจะเป็นข้อมูลใช้ในการกำกับ ติดตาม และวางแผนดำเนินการป้องกันและควบคุมโรคไข้เลือดออกในชุมชนได้อย่างมีประสิทธิภาพยิ่งขึ้น

●*สถานการณ์โรคมาลาเรีย

อำเภอถลาง : ตั้งแต่วันที่ 1 มกราคม ถึง 31 สิงหาคม 2559 พบผู้ป่วย จำนวน 2 ราย อัตราป่วย 0.02 ต่อพันประชากร โดยมีรายงานผู้ป่วย ตำบลไม้ขาว จำนวน 1 ราย อัตราป่วย 0.08 ต่อพันประชากร และตำบลศรีสุนทร จำนวน 1 ราย อัตราป่วย 0.04 ต่อพันประชากร

●*สถานการณ์โรคไข้หวัดใหญ่

ตั้งแต่วันที่ 1 มกราคม ถึง 31 สิงหาคม 2559 มีรายงานผู้ป่วยโรคไข้หวัดใหญ่ตามฤดูกาล รวมทั้งสิ้น 543 ราย คิดเป็นอัตราป่วย 564.95 ต่อแสน ไม่พบผู้ป่วยโรคไข้หวัดใหญ่สายพันธุ์ใหม่ชนิด A (H1N1)

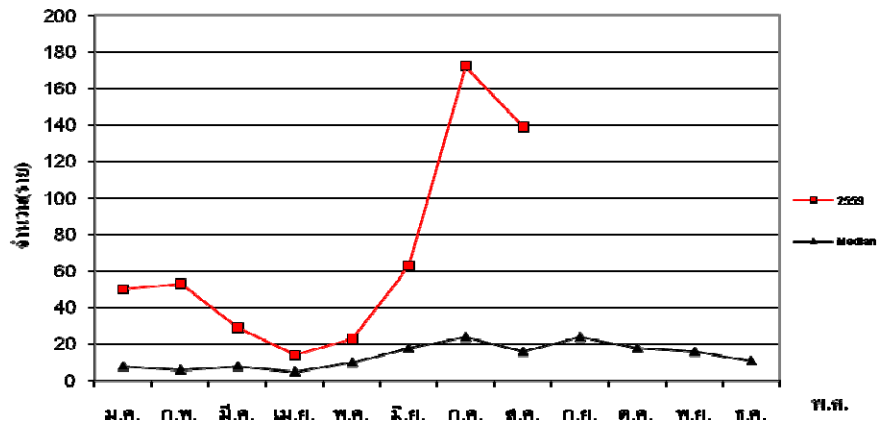
ลักษณะการกระจาย

พื้นที่เกิดโรค : ตำบลเทพกระษัตรี มีอัตราป่วยสูงสุด จำนวน 175 ราย อัตราป่วย 811.20 ต่อแสนประชากร รองลงมาคือ ตำบลศรีสุนทร จำนวน 140 ราย อัตราป่วย 629.95 ต่อแสนประชากร ตำบลสาคร จำนวน 38 ราย อัตราป่วย 629.45 ต่อแสนประชากร ตำบลป่าคลอก จำนวน 82 ราย อัตราป่วย 531.60 ต่อแสนประชากร ตำบลไม้ขาว จำนวน 54 ราย อัตราป่วย 421.38 ต่อแสนประชากร และตำบลเชิงทะเล จำนวน 54 ราย อัตราป่วย 299.32 ต่อแสนประชากร ตามลำดับ

กลุ่มอายุที่พบโรค : กลุ่มอายุที่มีอัตราป่วยสูงสุดคือ 5-9 ปี จำนวน 117 ราย อัตราป่วย 1,645.34 ต่อแสนประชากร รองลงมาคือกลุ่มอายุ 0-4 ปี จำนวน 107 ราย อัตราป่วย 1,425.91 ต่อแสนประชากร กลุ่มอายุ 10-14 ปี จำนวน 56 ราย อัตราป่วย 900.03 ต่อแสนประชากร กลุ่มอายุ 25-34 ปี จำนวน 93 ราย อัตราป่วย 592.06 ต่อแสนประชากร กลุ่มอายุ 15-24 ปี จำนวน 73 ราย อัตราป่วย 534.96 ต่อแสนประชากร กลุ่มอายุ 35-44 ปี จำนวน 57 ราย อัตราป่วย 328.17 ต่อแสนประชากร กลุ่มอายุ 65 ปีขึ้นไป จำนวน 11 ราย อัตราป่วย 162.05 ต่อแสนประชากร กลุ่มอายุ 55-64 ปี จำนวน 12 ราย อัตราป่วย 155.30 ต่อแสน ประชากร และกลุ่มอายุ 45-54 ปี จำนวน 17 ราย อัตราป่วย 121.08 ต่อแสน ประชากร ตามลำดับ

สถานการณ์โรคไข้หวัดใหญ่ในเดือน สิงหาคม มีแนวโน้มเพิ่มขึ้น ดังภาพที่ 5

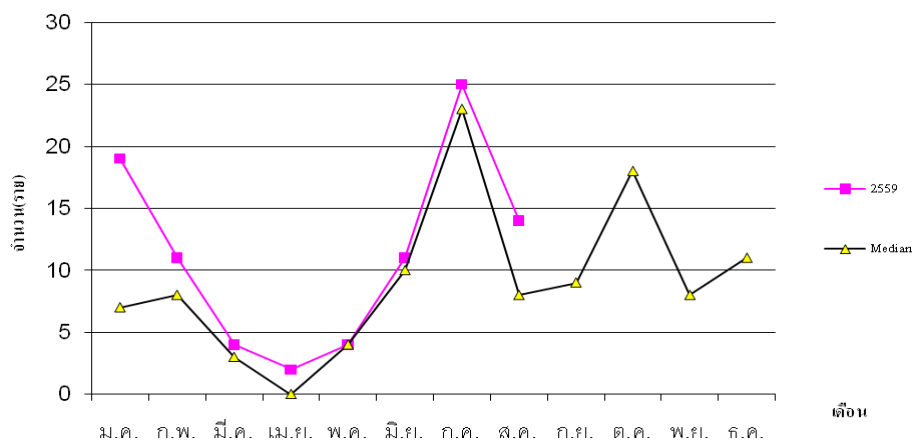
ภาพที่ 5 จำนวนผู้ป่วยโรคไข้วัดใหญ่อำเภอกลาง จังหวัดภูเก็ต ปี 2559 เปรียบเทียบกับค่ามัธยฐานย้อนหลัง 5 ปี (พ.ศ.2554- 2558)



●*สถานการณ์โรคมือเท้าปาก

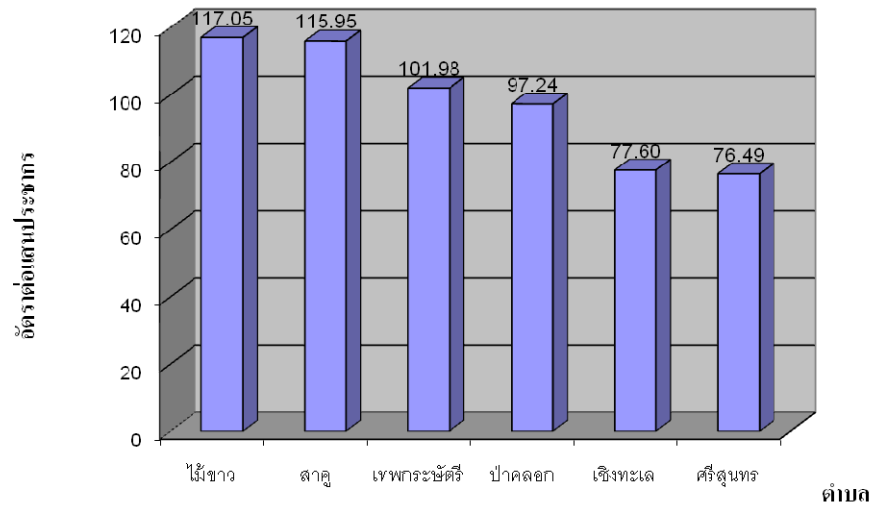
ตั้งแต่วันที่ 1 มกราคม ถึง 31 สิงหาคม 2559 มีรายงานผู้ป่วยโรคมือเท้าปาก รวมทั้งสิ้น 90 ราย คิดเป็นอัตราป่วย 109.00 ต่อแสนประชากร ไม่พบผู้ป่วยเสียชีวิต

ภาพที่ 6 จำนวนผู้ป่วยโรคมือเท้าปากอำเภอกลาง จำแนกรายเดือน 1 มกราคม- 31 สิงหาคม 2559 เปรียบเทียบกับค่ามัธยฐานย้อนหลัง 5 ปี (พ.ศ.2554- 2558)



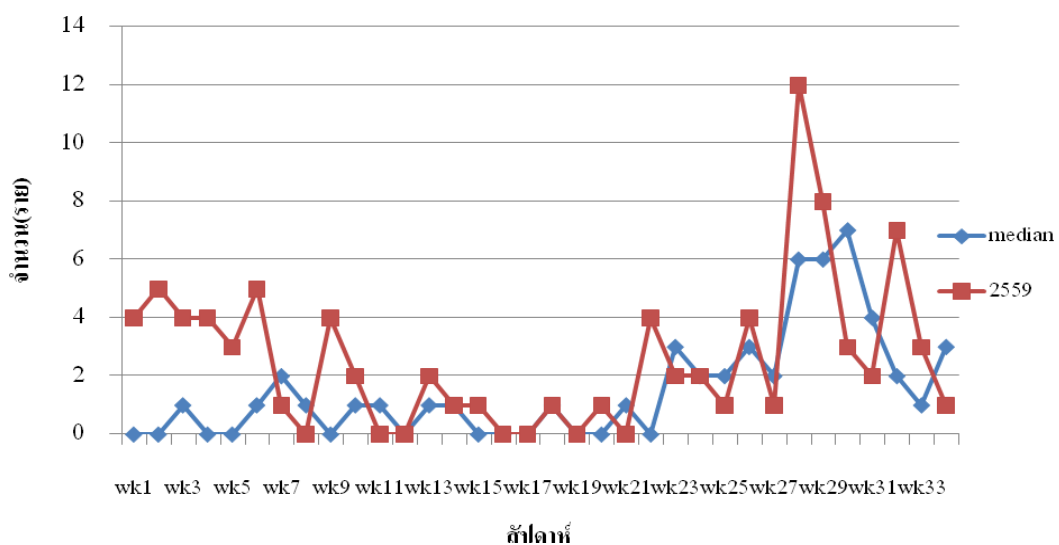
พื้นที่เกิดโรค : อัตราป่วยสูงสุดคือ ตำบลไม้ขาว จำนวน 15 ราย อัตราป่วย 117.05 ต่อแสนประชากร รองลงมาคือ ตำบลสาคร จำนวน 7 ราย อัตราป่วย 115.95 ต่อแสนประชากร ตำบลเทพกระษัตรี จำนวน 22 ราย อัตราป่วย 101.98 ต่อแสนประชากร ตำบลปากถอก จำนวน 15 ราย อัตราป่วย 97.24 ต่อแสนประชากร ตำบลเชิงทะเล จำนวน 14 ราย อัตราป่วย 77.60 ต่อแสนประชากร ตำบลศรีสุนทร จำนวน 17 ราย อัตราป่วย 76.49 ต่อแสนประชากร และ ตามลำดับ

ภาพที่ 7 อัตราป่วยโรคมือเท้าปากต่อแสนประชากรรายเดือน 1 มกราคม - 31 สิงหาคม 2559 อำเภอถลาง จังหวัดภูเก็ต



จากข้อมูลการเฝ้าระวังทางระบาดวิทยาของจังหวัดภูเก็ต รง.506 และ รง.507 ตั้งแต่สัปดาห์ที่ 1 สัปดาห์ที่ 34 มีผู้ป่วยโรคมือเท้าปาก จำนวน 88 ราย คิดเป็นอัตราป่วย 91.56 ต่อแสนประชากร พบจำนวนผู้ป่วยสูงที่สุดคือ ตำบลเทพกระษัตรี จำนวน 12 ราย อัตราป่วย 55.63 ต่อแสนประชากร รองลงมาคือ ตำบลไม้ขาว จำนวน 7 ราย อัตราป่วย 54.62 ต่อแสนประชากร ตำบลสาธุ จำนวน 3 ราย อัตราป่วย 49.69 ต่อแสนประชากร ตำบลศรีสุนทร จำนวน 11 ราย อัตราป่วย 49.50 ต่อแสนประชากร ตำบลป่าคลอก จำนวน 7 ราย อัตราป่วย 45.38 ต่อแสนประชากร และตำบลเชิงทะเล จำนวน 7 ราย อัตราป่วย 38.80 ต่อแสนประชากร ตามลำดับ ไม่มีรายงานผู้ป่วยเสียชีวิต ดังมีรายละเอียดในภาพที่ 9

ภาพที่ 9 จำนวนผู้ป่วยโรคมือเท้าปากจำแนกรายสัปดาห์ ระหว่างสัปดาห์ที่ 1 - 34 อำเภอถลาง ปี 2559

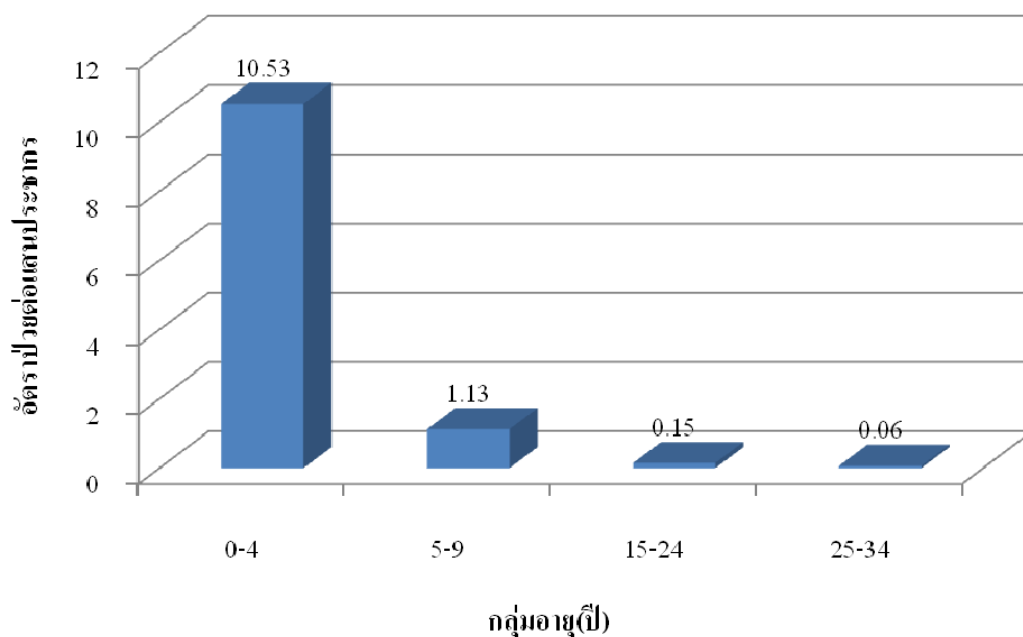


ภาพที่ 10 อัตราป่วยโรคมือเท้าปากจำแนกรายเดือน 1 มกราคม - 31 สิงหาคม 2559 อำเภอกลาง จังหวัดภูเก็ต

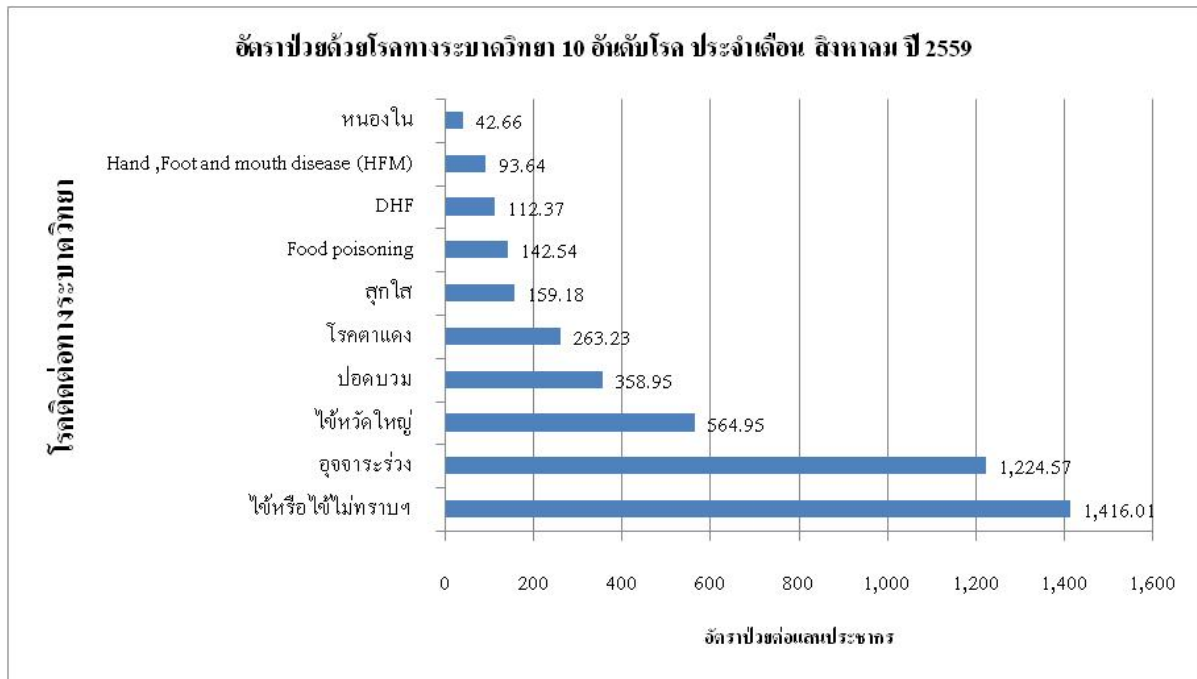
หมู่ที่	เทพฯ	ศรีสุนทร	เชิงทะเล	ป่าคลอก	ไม้ขาว	สาธุ
1	5	4	2	2	5	2
2		1	4		2	1
3		2	3	1	1	3
4	8	4	3	4	1	
5	6	2	1		3	1
6		3	1	2		
7	2			1	3	
8	1	1		3		
9				2		
10						
11						
รวม	22	17	14	15	15	7
อัตราป่วย/แสน	101.98	76.49	77.60	97.24	117.05	115.95
รวมอำเภอ	90					
	93.64					

กลุ่มอายุที่พบโรค : กลุ่มอายุที่มีอัตราป่วยสูงสุดคือกลุ่มอายุ 0-4 ปี จำนวน 79 ราย อัตราป่วย 10.53 ต่อแสนประชากร กลุ่มอายุ 5-9 ปี จำนวน 8 ราย อัตราป่วย 1.13 ต่อแสนประชากร กลุ่มอายุ 15-24 ปี จำนวน 1 ราย อัตราป่วย 0.06 ต่อแสนประชากร และกลุ่มอายุ 25-34 ปี จำนวน 1 ราย อัตราป่วย 0.06 ต่อแสนประชากร ตามลำดับ

ภาพที่ 10 อัตราป่วยโรคมือเท้าปากจำแนกกลุ่มอายุ 1 มกราคม - 31 สิงหาคม 2559 อำเภอกลาง จังหวัดภูเก็ต



โรคติดต่อที่ต้องเฝ้าระวังประจำเดือน สิงหาคม



1. โรคไข้หวัดใหญ่ โดยเฉพาะพื้นที่ ตำบลเทพกระษัตรีและตำบลเทพกระษัตรี
2. โรคไข้เลือดออก โดยเฉพาะพื้นที่ ตำบลศรีสุนทร และตำบลปากคลอง

