



รายงานการเฝ้าระวังทางระบาดวิทยาประจำเดือน

Monthly Epidemiological Surveillance Report

Http://www.Tecphuket.com

Email : Epidthalang@gmail.com

ปีที่ 6 ฉบับที่ 9 : กันยายน 2559

Volume 6 Number 9 : September ,2016

ศูนย์ระบาดวิทยาอำเภอกลาง โรงพยาบาลกลาง จังหวัดภูเก็ต

สารบัญ

- รายงานการเฝ้าระวังทางระบาดวิทยาอำเภอกลาง ประจำเดือน กันยายน 2559

รายงานการเฝ้าระวังทางระบาดวิทยาอำเภอกลาง ได้รวบรวมจากบัตรรายงานผู้ป่วย (รง.506, รง.507) ที่โรงพยาบาลกลาง ได้รับรายงานจากสถานบริการสาธารณสุขในอำเภอประจำปี 2559 (ระหว่างวันที่ 1 มกราคม – 30 กันยายน 2559) จำนวน 4,966 บัตร

♣ การรับส่งบัตรรายงาน 506

ตารางที่ 1 จำนวนบัตรรายงาน 506,507 และความทันเวลา จำแนกตามสถานบริการ อำเภอกลาง จังหวัดภูเก็ต

สถานบริการ	จำนวนบัตรรายงาน 506 (1 – 30 ก.ย.59)					จำนวนบัตรรายงาน 506 (1 ม.ค. – 30 ก.ย.59)				
	ทันเวลา	ร้อยละ	ไม่ทันเวลา	ร้อยละ	รวม	ทันเวลา	ร้อยละ	ไม่ทันเวลา	ร้อยละ	รวม
1. โรงพยาบาลกลาง	429	98.17	8	1.83	437	3704	83.18	749	16.82	4453
2. รพ.สต.ศรีสุนทร	0	0	0	0	0	5	13.89	31	86.11	36
3. รพ.สต.บ้านท่าหนัก	2	33.33	4	66.67	6	53	65.43	28	34.57	81
4. รพ.สต.เชิงทะเล	0	0	0	0	0	11	22.45	38	77.55	49
5. รพ.สต.บ้านบางเทา	4	66.67	2	33.33	6	11	52.38	10	47.62	21
6. รพ.สต.ป่าคลอก	3	100	0	0.00	3	7	19.44	29	80.56	36
7. รพ.สต.บ้านพารา	9	50.00	9	50.00	18	71	36.22	125	63.78	196
8. รพ.สต.บ้านเกาะนาคา	0	0	0	0	0	0	0.00	14	100	14
9. รพ.สต.ไม้ขาว	0	0	0	0	0	1	4.17	23	95.83	24
10. รพ.สต.บ้านไม้ขาว	0	0.00	2	100	2	2	4.26	45	95.74	47
11. รพ.สต.สาธุ	0	0	0	0	0	0	0.00	7	100	7
12. ศสช.เทพกระษัตรี	0	0	0	0	0	1	50.00	1	50.00	2
13. ศสช.มุดคอกขาว	0	0	0	0	0	0	0	0	0	0
รวม	447	94.70	25	5.30	472	3,866	77.85	1,100	22.15	4,966

ที่มา : รง.506 และ รง.507 ศูนย์ระบาดวิทยาอำเภอกลาง จังหวัดภูเก็ต

ความครอบคลุมของสถานบริการระดับอำเภอ

สถานบริการที่ไม่มีรายงานผู้ป่วย 506 จำนวน 7 แห่ง คือ รพ.สต.ศรีสุนทร,รพ.สต.เชิงทะเล ,รพ.สต.เกาะนาคา รพ.สต,ไม้ขาว,รพ.สต.สาธุ ศสช.เทพกระษัตรีและศสช.มุดคอกขาว

สรุปความทันเวลาของบัตรรายงาน 506 ระดับศูนย์ระดับอำเภอกลาง ความทันเวลาเท่ากับร้อยละ 77.85

สรุปความทันเวลาของบัตรรายงาน 506 โรงพยาบาลกลาง ความทันเวลา ร้อยละ 83.18

๑๐*10 อันดับโรคที่มีอัตราป่วยสูงสุด

โรคที่ต้องเฝ้าระวังที่มีอัตราป่วยต่อแสนประชากร 10 อันดับแรกของอำเภอกลาง จังหวัดภูเก็ต ได้แก่ ไข้ไม่ทราบสาเหตุ , อุจจาระร่วง, ไข้หวัดใหญ่, ปอดบวม ,ตาแดง/ตาอักเสบ, สุกใส, อาหารเป็นพิษ , กลุ่มโรคไข้เลือดออกมือ เท้า ปาก ,และโรคหนองใน ตามลำดับ รายละเอียด ดังตารางที่ 1

ตารางที่ 1 จำนวนและอัตราป่วยด้วยโรคที่ต้องเฝ้าระวัง 10 อันดับแรก ของจังหวัดอำเภอกลาง จังหวัดภูเก็ต ตั้งแต่ วันที่ 1 มกราคม - 30 กันยายน 2559

โรค	1.เทพกระษัตรี		2.ศรีสุนทร		3.เชิงทะเล		4.ป่าคลอก		5.ไม้ขาว		6.สาธุ		8.อำเภอกลาง	
	จำนวน	อัตรา/แสน	จำนวน	อัตรา/แสน	จำนวน	อัตรา/แสน	จำนวน	อัตรา/แสน	จำนวน	อัตรา/แสน	จำนวน	อัตรา/แสน	จำนวน	อัตรา/แสน
1.PUO	429	1,988.60	374	1,682.87	227	1,258.25	203	1,316.05	193	1,506.05	99	1,639.89	1525	1,586.64
2.อุจจาระร่วง	297	1,376.72	312	1,403.89	187	1,036.53	224	1,452.19	195	1,521.65	110	1,822.10	1325	1,378.56
3.ไข้หวัดใหญ่	175	811.20	140	629.95	54	299.32	82	531.60	57	444.79	38	629.45	546	568.07
4.ปอดบวม	119	551.62	103	463.46	67	371.38	54	350.08	52	405.77	23	380.98	418	434.90
5.โรคตาแดง	72	333.75	72	323.97	31	171.83	62	401.94	25	195.08	18	298.16	280	291.32
6.สุกใส	57	264.22	38	170.99	18	99.77	14	90.76	22	171.67	11	182.21	160	166.47
7.Food poisoning	38	176.15	38	170.99	27	149.66	12	77.80	24	187.28	12	198.77	151	157.10
8.DHF	26	120.52	34	152.99	22	121.94	23	149.11	7	54.62	5	82.82	117	121.73
9.Hand ,Foot and mouth disease (HFM)	22	101.98	17	76.49	17	94.23	15	97.24	16	124.85	7	115.95	94	97.80
10.หนองใน	14	64.90	13	58.50	3	16.63	7	45.38	7	54.62	2	33.13	46	47.86

ที่มา : รง.506 และ รง.507 ศูนย์ระดับวิทยาอำเภอกลาง จังหวัดภูเก็ต

๒ สถานการณ์โรคที่สำคัญเดือน กันยายน 2559

●* สถานการณ์โรคอุจจาระร่วงเฉียบพลัน

จากข้อมูลการเฝ้าระวังทางระบาดวิทยาของจังหวัดภูเก็ต รง.506 และ รง.507 ตั้งแต่สัปดาห์ที่ 1 สัปดาห์ที่ 38 มีผู้ป่วยโรคอุจจาระร่วงเฉียบพลัน จำนวน 1,292 ราย คิดเป็นอัตราป่วย 1,344.23 ต่อแสนประชากร ไม่มีรายงานผู้ป่วยเสียชีวิต

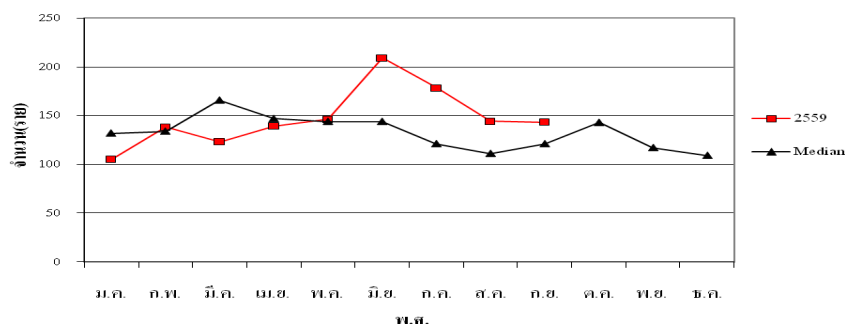
ลักษณะการกระจาย

พื้นที่เกิดโรค : ตั้งแต่สัปดาห์ที่ 1 – สัปดาห์ที่ 38 พบว่าตำบลสาธุ มีอัตราป่วยสูงสุด จำนวน 109 ราย อัตราป่วย 1,805.53 ต่อแสนประชากร รองลงมา คือ ตำบลไม้ขาว จำนวน 193 ราย อัตราป่วย 1,506.05 ต่อแสนประชากร ตำบลป่าคลอก จำนวน 219 ราย อัตราป่วย 1,419.77 ต่อแสนประชากร ตำบลศรีสุนทร จำนวน 299 ราย อัตราป่วย 1,345.39 ต่อแสนประชากร ตำบลเทพกระษัตรี จำนวน 290 ราย อัตราป่วย 1,344.27 ต่อแสนประชากร และตำบลเชิงทะเล จำนวน 182 ราย อัตราป่วย 1,008.81 ต่อแสนประชากร ตามลำดับ

กลุ่มอายุที่พบโรค : ตั้งแต่ 1 มกราคม -30 กันยายน 2559 พบว่าอัตราป่วยสูงที่สุดกลุ่มอายุ 0-4 ปี จำนวน 304 ราย อัตราป่วย 4,051.17 ต่อแสนประชากร รองลงมา กลุ่มอายุ 25-34 ปี จำนวน 296 ราย อัตราป่วย 1,884.39 ต่อแสนประชากร กลุ่มอายุ 15-24 ปี จำนวน 247 ราย อัตราป่วย 1,810.05 ต่อแสนประชากร กลุ่มอายุ 5-9 ปี จำนวน 93 ราย อัตรา 1,307.83 ต่อแสนประชากร กลุ่มอายุ 10-14 ปี จำนวน 52 ราย อัตราป่วย 835.74 ต่อแสนประชากร กลุ่มอายุ 35-44 ปี จำนวน 140 ราย อัตราป่วย 806.03 ต่อแสนประชากร กลุ่มอายุ 55-64 ปี จำนวน 61 ราย อัตราป่วย 789.44 ต่อแสนประชากร กลุ่มอายุ 65 ปีขึ้นไป จำนวน 49 ราย อัตราป่วย 721.86 ต่อแสนและกลุ่มอายุ 45-54 ปี จำนวน 83 ราย อัตราป่วย 591.17 ต่อแสนประชากร ตามลำดับ

ขณะนี้ ยังคงพบผู้ป่วยอย่างต่อเนื่องในทุกพื้นที่ ซึ่งเมื่อเปรียบเทียบกับค่ามัธยฐาน 5 ปี ย้อนหลัง (พ.ศ. 2554-2558) พบว่า จำนวนผู้ป่วยสูงกว่าค่ามัธยฐาน ดังภาพที่ 1

ภาพที่ 1 จำนวนผู้ป่วยโรคอุจจาระร่วงเฉียบพลันจำแนกรายเดือน อำเภอถลาง เดือน กันยายน 2559



●* สถานการณ์โรคไข้เลือดออก

จากข้อมูลการเฝ้าระวังทางระบาดวิทยาของจังหวัดภูเก็ต รง.506 และ รง.507 ตั้งแต่วันที่ 1 มกราคม – 30 กันยายน 2559 มีจำนวนผู้ป่วยที่ยืนยันการวินิจฉัยแล้ว จำนวน 358 ราย (DHF=196 ราย, DSS=5 ราย, DF=157 ราย) คิด

เป็นอัตราป่วย 96.45 ต่อแสน อัตราป่วยสูงสุด อำเภอกะทู้ จำนวน 85 ราย (DHF=36 , DSS=1 ราย,DF=48 ราย) คิดเป็นอัตราป่วย 163.66 ต่อแสนประชากร รองลงมา อำเภอถลาง จำนวน 117 ราย (DHF=67,DSS=2 ราย ,DF=48 ราย) คิดเป็น อัตราป่วย 127.48 ต่อแสนประชากร และอำเภอเมือง จำนวน 156 ราย ราย (DHF=93 ราย,DSS=2 ราย, DF=61 ราย) คิดเป็นอัตราป่วย 68.59 ต่อแสนประชากร ยังไม่มีผู้ป่วยเสียชีวิต

อำเภอถลาง มีอัตราป่วยสูงเป็นอันดับที่ 2 ของจังหวัดภูเก็ต

จากข้อมูลการเฝ้าระวังทางระบาดวิทยาของ ศูนย์ระบาดอำเภอถลาง และจังหวัดภูเก็ต รง.506 และ รง. 507 ตั้งแต่วันที่ 1 มกราคม - 30 กันยายน 2559 มีจำนวนผู้ป่วยที่ยืนยันการวินิจฉัยแล้ว จำนวน 117 ราย คิดเป็นอัตราป่วย 127.48 ต่อแสนประชากร พบอัตราป่วยสูงที่สุดคือ ตำบลศรีสุนทร จำนวน 34 ราย คิดเป็นอัตราป่วย 152.99 ต่อแสนประชากร รองลงมาคือ ตำบลป่าคลอก จำนวน 23 ราย คิดเป็นอัตราป่วย 149.11 ต่อแสนประชากร,ตำบลเชิงทะเล จำนวน 22 ราย คิดเป็นอัตราป่วย 121.94 ต่อแสนประชากร ,ตำบลเทพกระษัตรี จำนวน 26 ราย คิดเป็นอัตราป่วย 120.52 ต่อแสนประชากร , ตำบลสาธุ จำนวน 5 ราย คิดเป็นอัตราป่วย 82.82 ต่อแสนประชากร, และตำบลไม้ขาว จำนวน 7 ราย คิดเป็นอัตราป่วย 54.62 ต่อแสนประชากร ตามลำดับ ไม่มีรายงานผู้ป่วยเสียชีวิต

ลักษณะการกระจาย

พื้นที่เกิดโรค : ตำบลที่มีอัตราป่วยสูงที่สุด คือตำบลศรีสุนทร จำนวน 34 ราย คิดเป็นอัตราป่วย 152.99 ต่อแสนประชากร รองลงมาคือ ตำบลป่าคลอก จำนวน 23 ราย คิดเป็นอัตราป่วย 149.11 ต่อแสนประชากร,ตำบลเชิงทะเล จำนวน 22 ราย คิดเป็นอัตราป่วย 121.94 ต่อแสนประชากร ,ตำบลเทพกระษัตรี จำนวน 26 ราย คิดเป็นอัตราป่วย 120.52 ต่อแสนประชากร , ตำบลสาธุ จำนวน 5 ราย คิดเป็นอัตราป่วย 82.82 ต่อแสนประชากร, และตำบลไม้ขาว จำนวน 7 ราย คิดเป็นอัตราป่วย 54.62 ต่อแสนประชากร ตามลำดับ ไม่มีรายงานผู้ป่วยเสียชีวิต

ภาพที่ 2 ตารางผู้ป่วยโรคไข้เลือดออก อำเภอถลาง จำแนกรายตำบล เดือน มกราคม – กันยายน 2559

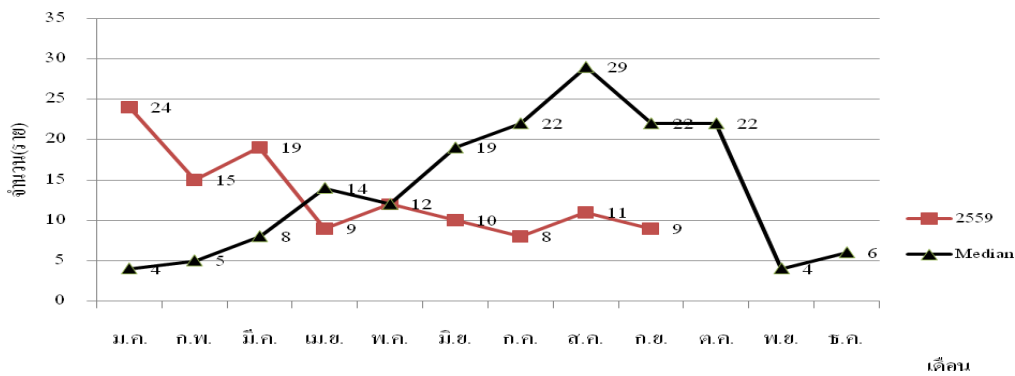
หมู่ที่	เทพกระษัตรี	ศรีสุนทร	เชิงทะเล	ป่าคลอก	ไม้ขาว	สาธุ
1	7	7	4	6	2	1
2	1	1	8	6	1	
3	1	6	5	1	1	2
4	3	1	2	2	1	1
5	1	9	2		2	
6	3	5	1		1	
7	3	1		1		
8	7	4		6		
9				1		
10						
11						
รวม	26	34	22	23	8	4
อัตราป่วย/แสน	126.48	176.85	125.31	160.08	62.52	69.63
รวมอำเภอ	117					
อัตราป่วย/แสน	121.73					

ที่มา : ศูนย์ระบาด คปสอ.ถลางและงานระบาด สสจ.ภูเก็ต

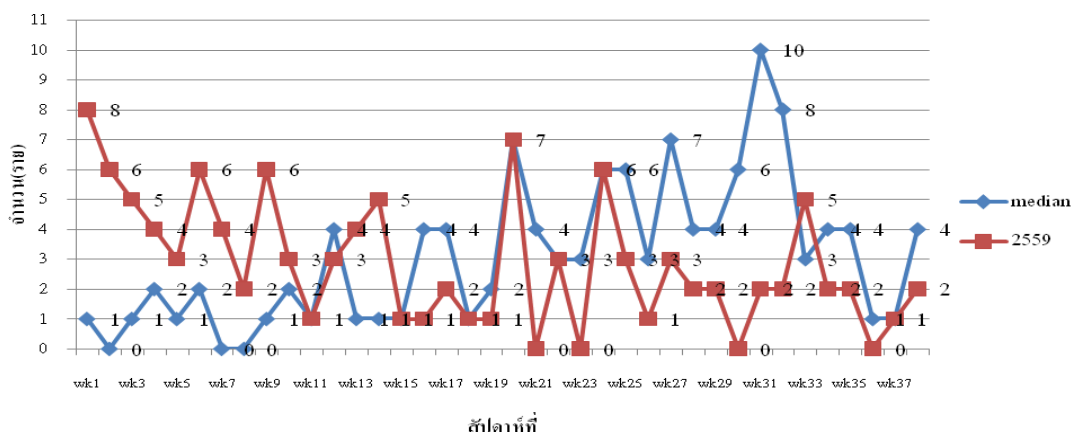
กลุ่มอายุที่พบโรค : พบมากที่สุดในกลุ่มกลุ่มอายุ 15-24 ปี จำนวน 29 ราย อัตราป่วย 212.52 ต่อแสนประชากร รองลงมาคือ กลุ่มอายุ 10-14 ปี จำนวน 13 ราย อัตราป่วย 208.94 ต่อแสนประชากร กลุ่มอายุ 25-34 ปี จำนวน 32 ราย อัตราป่วย 203.72 ต่อแสนประชากร กลุ่มอายุ 5-9 ปี จำนวน 9 ราย อัตราป่วย 126.56 ต่อแสนประชากร กลุ่มอายุ 35-44 ปี จำนวน 15 ราย อัตราป่วย 86.36 ต่อแสนประชากร กลุ่มอายุ 55-64 ปี จำนวน 5 ราย อัตราป่วย 64.71 ต่อแสนประชากร กลุ่มอายุ 0-4 ปี จำนวน 4 ราย อัตราป่วย 53.30 ต่อแสนประชากร กลุ่มอายุ 45-54 ปี จำนวน 7 ราย อัตราป่วย 49.86 ต่อแสนประชากร กลุ่มอายุ 65 ปีขึ้นไป จำนวน 3 ราย อัตราป่วย 44.20 ต่อแสนประชากร และตามลำดับ

ขณะนี้ ยังคงพบผู้ป่วยอย่างต่อเนื่องในทุกพื้นที่ ซึ่งเมื่อเปรียบเทียบกับค่ามัธยฐาน 5 ปี ย้อนหลัง (พ.ศ. 2554-2558) พบว่า จำนวนผู้ป่วยต่ำกว่าค่ามัธยฐานและมีแนวโน้มเพิ่มขึ้น ดังภาพที่ 4

ภาพที่ 3 จำนวนผู้ป่วยโรคไข้เลือดออกอำเภอถลาง จังหวัดภูเก็ต ปี 2559 เปรียบเทียบกับค่ามัธยฐานย้อนหลัง 5 ปี (พ.ศ.2554-2558)



ภาพที่ 4 จำนวนผู้ป่วยโรคไข้เลือดออกอำเภอถลาง จำแนกรายสัปดาห์ สัปดาห์ที่ 1-38 ปี 2559 เปรียบเทียบกับค่ามัธยฐานย้อนหลัง 5 ปี (พ.ศ.2554-2558)



อำเภอกลางมีการสำรวจค่าดัชนีลูกน้ำยุงลายทุกเดือน เพื่อวิเคราะห์และดูแนวโน้มลดลงและความเสี่ยงในการเกิดการระบาดของในแต่พื้นที่

ข้อเสนอแนะ

- 1.ต้องดำเนินการรณรงค์อย่างต่อเนื่อง โดยขอความร่วมมือกับทุกหน่วยงานเร่งรัดการกำจัดแหล่งเพาะพันธุ์ลูกน้ำยุงลาย
- 2.ให้ดำเนินการสำรวจค่าดัชนีความชุกชุมของลูกน้ำยุงลายในชุมชน ซึ่งค่าดัชนีความชุกชุมของลูกน้ำยุงลายในชุมชนจะเป็นข้อมูลใช้ในการกำกับ ติดตาม และวางแผนดำเนินการป้องกันและควบคุมโรคไข้เลือดออกในชุมชนได้อย่างมีประสิทธิภาพยิ่งขึ้น

●*สถานการณ์โรคมาลาเรีย

อำเภอกลาง : ตั้งแต่วันที่ 1 มกราคม ถึง 30 กันยายน 2559 พบผู้ป่วย จำนวน 3 ราย อัตราป่วย 0.03 ต่อพันประชากร โดยมีรายงานผู้ป่วย ตำบลไม้ขาว จำนวน 1 ราย อัตราป่วย 0.08 ต่อพันประชากร และตำบลศรีสุนทร จำนวน 2 ราย อัตราป่วย 0.09 ต่อพันประชากร

กลุ่มอายุที่พบโรค : พบในกลุ่มอายุ 25-34 ปี จำนวน 3 ราย อัตราป่วย 0.19 ต่อแสนประชากร

●*สถานการณ์โรคไข้หวัดใหญ่

ตั้งแต่วันที่ 1 มกราคม ถึง 30 กันยายน 2559 มีรายงานผู้ป่วยโรคไข้หวัดใหญ่ตามฤดูกาล รวมทั้งสิ้น 559 ราย คิดเป็นอัตราป่วย 581.595 ต่อแสน ไม่พบผู้ป่วยโรคไข้หวัดใหญ่สายพันธุ์ใหม่ชนิด A (H1N1)

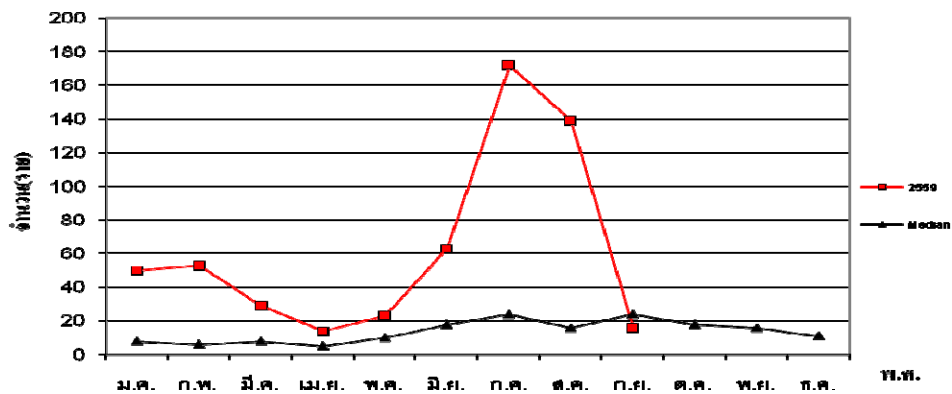
ลักษณะการกระจาย

พื้นที่เกิดโรค : ตำบลเทพกระษัตรี มีอัตราป่วยสูงสุด จำนวน 179 ราย อัตราป่วย 829.74 ต่อแสนประชากร รองลงมาคือ ตำบลศรีสุนทร จำนวน 141 ราย อัตราป่วย 634.45 ต่อแสนประชากร ตำบลสาธุ จำนวน 38 ราย อัตราป่วย 629.45 ต่อแสนประชากร ตำบลป่าคลอก จำนวน 87 ราย อัตราป่วย 564.02 ต่อแสนประชากร ตำบลไม้ขาว จำนวน 57 ราย อัตราป่วย 444.79 ต่อแสนประชากร และตำบลเชิงทะเล จำนวน 57 ราย อัตราป่วย 315.95 ต่อแสนประชากร ตามลำดับ

กลุ่มอายุที่พบโรค : กลุ่มอายุที่มีอัตราป่วยสูงสุดคือ 5-9 ปี จำนวน 117 ราย อัตราป่วย 1,645.34 ต่อแสนประชากร รองลงมาคือกลุ่มอายุ 0-4 ปี จำนวน 111 ราย อัตราป่วย 1,479.21 ต่อแสนประชากร กลุ่มอายุ 10-14 ปี จำนวน 58 ราย อัตราป่วย 932.18 ต่อแสนประชากร กลุ่มอายุ 25-34 ปี จำนวน 96 ราย อัตราป่วย 611.15 ต่อแสนประชากร กลุ่มอายุ 15-24 ปี จำนวน 78 ราย อัตราป่วย 571.60 ต่อแสนประชากร กลุ่มอายุ 35-44 ปี จำนวน 59 ราย อัตราป่วย 339.69 ต่อแสนประชากร กลุ่มอายุ 65 ปีขึ้นไป จำนวน 11 ราย อัตราป่วย 162.05 ต่อแสนประชากร กลุ่มอายุ 55-64 ปี จำนวน 12 ราย อัตราป่วย 155.30 ต่อแสน ประชากร และกลุ่มอายุ 45-54 ปี จำนวน 17 ราย อัตราป่วย 121.08 ต่อแสน ประชากร ตามลำดับ

สถานการณ์โรคไข้หวัดใหญ่ในเดือน กันยายน มีแนวโน้มเพิ่มขึ้น ดังภาพที่ 5

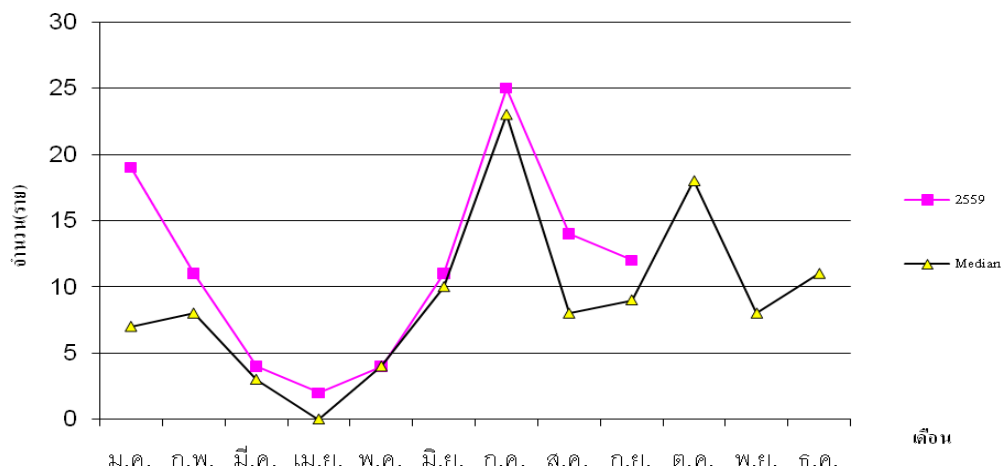
ภาพที่ 5 จำนวนผู้ป่วยโรคไข้วัดใหญ่อำเภอกลาง จังหวัดภูเก็ต ปี 2559 เปรียบเทียบกับค่ามัธยฐานย้อนหลัง 5 ปี (พ.ศ.2554- 2558)



* สถานการณ์โรคมือเท้าปาก

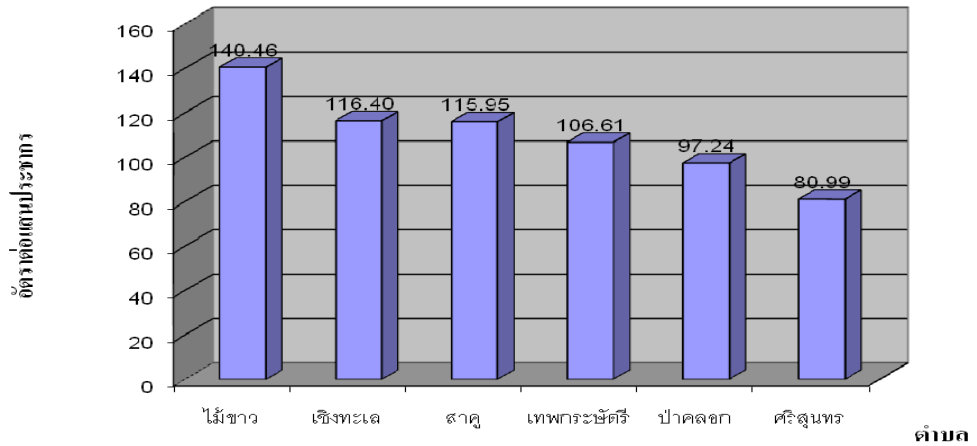
ตั้งแต่วันที่ 1 มกราคม ถึง 30 กันยายน 2559 มีรายงานผู้ป่วยโรคมือเท้าปาก รวมทั้งสิ้น 102 ราย คิดเป็นอัตราป่วย 106.12 ต่อแสนประชากร ไม่พบผู้ป่วยเสียชีวิต

ภาพที่ 6 จำนวนผู้ป่วยโรคมือเท้าปากอำเภอกลาง จำแนกรายเดือน 1 มกราคม- 30 กันยายน 2559 เปรียบเทียบกับค่ามัธยฐานย้อนหลัง 5 ปี (พ.ศ.2554- 2558)



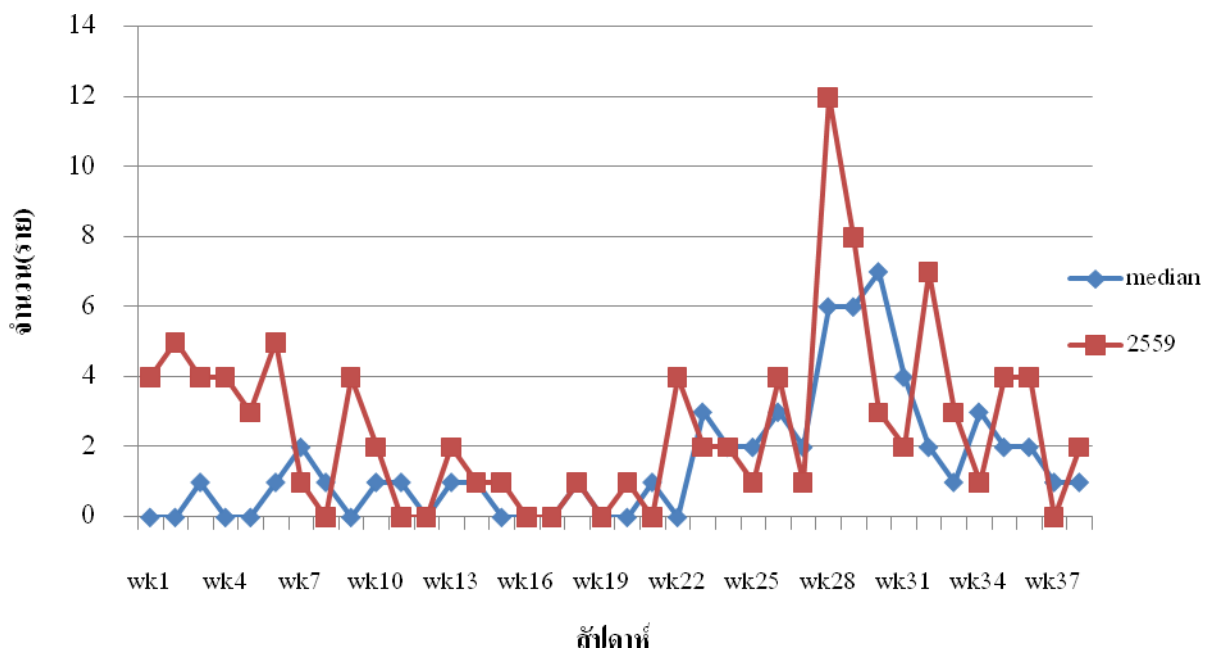
พื้นที่เกิดโรค : อัตราป่วยสูงสุดคือ ตำบลไม้ขาว จำนวน 18 ราย อัตราป่วย 140.46 ต่อแสนประชากร รองลงมาคือ ตำบลเชิงทะเล จำนวน 21 ราย อัตราป่วย 116.40 ต่อแสนประชากร ตำบลสาธุ จำนวน 7 ราย อัตราป่วย 115.95 ต่อแสนประชากร ตำบลเทพกระษัตรี จำนวน 23 ราย อัตราป่วย 106.61 ต่อแสนประชากร ตำบลป่าคลอก จำนวน 15 ราย อัตราป่วย 97.24 ต่อแสนประชากร และตำบลศรีสุนทร จำนวน 18 ราย อัตราป่วย 80.99 ต่อแสนประชากร ตามลำดับ

ภาพที่ 7 อัตราป่วยโรคมือเท้าปากต่อแสนประชากรรายเดือน 1 มกราคม - 30 กันยายน 2559 อำเภอถลาง จังหวัดภูเก็ต



จากข้อมูลการเฝ้าระวังทางระบาดวิทยาของจังหวัดภูเก็ต รง.506 และ รง.507 ตั้งแต่สัปดาห์ที่ 1 สัปดาห์ที่ 38 มีผู้ป่วยโรคมือเท้าปาก จำนวน 98 ราย คิดเป็นอัตราป่วย 101.96 ต่อแสนประชากร พบจำนวนผู้ป่วยสูงที่สุดคือ คือ ตำบลไม้ขาว จำนวน 17 ราย อัตราป่วย 132.66 ต่อแสนประชากร รองลงมา ตำบลสาธุ จำนวน 7 ราย อัตราป่วย 115.95 ต่อแสนประชากร ตำบลเทพกระษัตรี จำนวน 23 ราย อัตราป่วย 106.61 ต่อแสนประชากรตำบลเชิงทะเล จำนวน 18 ราย อัตราป่วย 99.77 ต่อแสนประชากร ตำบลปากถลาง จำนวน 15 ราย อัตราป่วย 97.24 ต่อแสนประชากร และตำบลศรีสุนทร จำนวน 15 ราย อัตราป่วย 80.99 ต่อแสนประชากร ตามลำดับ ไม่มีรายงานผู้ป่วยเสียชีวิต ดังมีรายละเอียดในภาพที่ 9

ภาพที่ 9 จำนวนผู้ป่วยโรคมือเท้าปากจำแนกรายสัปดาห์ ระหว่างสัปดาห์ที่ 1 - 38 อำเภอถลาง ปี 2559

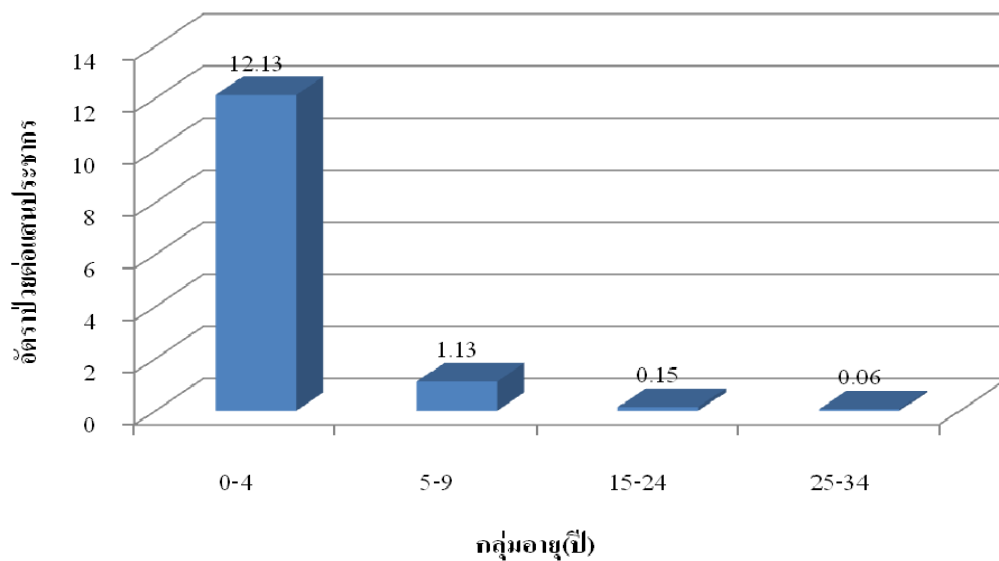


ภาพที่ 10 อัตราป่วยโรคมือเท้าปากจำแนกรายเดือน 1 มกราคม - 30 กันยายน 2559 อำเภอกลาง จังหวัดภูเก็ต

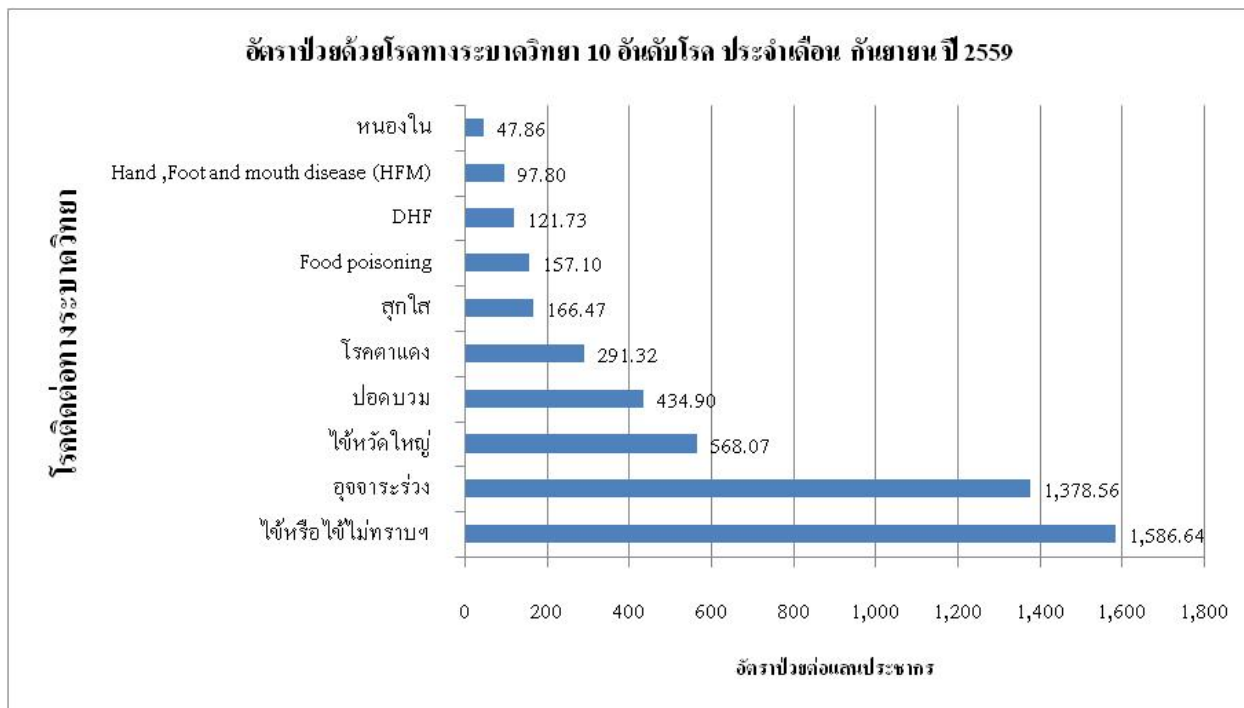
หมู่ที่	เทพฯ	ศรีสุนทร	เชิงทะเล	ป่าคลอก	ไม้ขาว	สาธุ
1	5	4	2	2	5	2
2		1	4		2	1
3		2	3	1	2	3
4	9	4	7	4	1	
5	6	2	2		3	1
6		3	3	2		
7	2	1		1	5	
8	1	1		3		
9				2		
10						
11						
รวม	23	18	21	15	18	7
อัตราป่วย/แสน	106.61	80.99	116.40	97.24	140.46	115.95
รวมอำเภอ	102					
	106.12					

กลุ่มอายุที่พบโรค : กลุ่มอายุที่มีอัตราป่วยสูงสุดคือกลุ่มอายุ 0-4 ปี จำนวน 91 ราย อัตราป่วย 12.13 ต่อแสนประชากร กลุ่มอายุ 5-9 ปี จำนวน 8 ราย อัตราป่วย 1.13 ต่อแสนประชากร กลุ่มอายุ 15-24 ปี จำนวน 2 ราย อัตราป่วย 0.15 ต่อแสนประชากร และกลุ่มอายุ 25-34 ปี จำนวน 1 ราย อัตราป่วย 0.06 ต่อแสนประชากร ตามลำดับ

ภาพที่ 10 อัตราป่วยโรคมือเท้าปากจำแนกกลุ่มอายุ 1 มกราคม - 30 กันยายน 2559 อำเภอกลาง จังหวัดภูเก็ต



โรคติดต่อที่ต้องเฝ้าระวังประจำเดือน ตุลาคม



1. โรคไข้หวัดใหญ่ โดยเฉพาะพื้นที่ ตำบลเทพกระษัตรีและตำบลศรีสุนทร
2. โรคไข้เลือดออก โดยเฉพาะพื้นที่ ตำบลศรีสุนทร และตำบลปากคลอง

