



รายงานการเฝ้าระวังทางระบาดวิทยาประจำเดือน

Monthly Epidemiological Surveillance Report

[Http://www.Tecphuket.com](http://www.Tecphuket.com)

Email : Epidthalang@gmail.com

ปีที่ 6 ฉบับที่ 10 : ตุลาคม 2559

Volume 6 Number 10 : October ,2016

ศูนย์ระบาดวิทยาอำเภอกลาง โรงพยาบาลกลาง จังหวัดภูเก็ต

สารบัญ

- รายงานการเฝ้าระวังทางระบาดวิทยาอำเภอกลาง ประจำเดือน ตุลาคม 2559

รายงานการเฝ้าระวังทางระบาดวิทยาอำเภอกลาง ได้รวบรวมจากบัตรรายงานผู้ป่วย (รง.506, รง.507) ที่โรงพยาบาลกลาง ได้รับรายงานจากสถานบริการสาธารณสุขในอำเภอประจำปี 2559 (ระหว่างวันที่ 1 มกราคม – 31 ตุลาคม 2559) จำนวน 5,521 บัตร

♣ การรับส่งบัตรรายงาน 506

ตารางที่ 1 จำนวนบัตรรายงาน 506,507 และความทันเวลา จำแนกตามสถานบริการ อำเภอกลาง จังหวัดภูเก็ต

สถานบริการ	จำนวนบัตรรายงาน 506 (1 – 31 ต.ค.59)					จำนวนบัตรรายงาน 506 (1 ม.ค. – 31 ต.ค.59)				
	ทันเวลา	ร้อยละ	ไม่ทันเวลา	ร้อยละ	รวม	ทันเวลา	ร้อยละ	ไม่ทันเวลา	ร้อยละ	รวม
1. โรงพยาบาลกลาง	439	91.27	42	8.73	481	4,143	83.97	791	16.03	4,934
2. รพ.สต.ศรีสุนทร	0	0	0	0	0	5	13.89	31	86.11	36
3. รพ.สต.บ้านท่าหนัก	15	100	0	0.00	15	68	70.83	28	29.17	96
4. รพ.สต.เชิงทะเล	1	16.67	5	83.33	6	12	21.82	43	78.18	55
5. รพ.สต.บ้านบางเทา	3	100	0	0.00	3	14	58.33	10	41.67	24
6. รพ.สต.ป่าคลอก	3	100	0	0.00	3	10	25.64	29	74.36	39
7. รพ.สต.บ้านพารา	16	47.06	18	52.94	34	87	37.83	143	62.17	230
8. รพ.สต.บ้านเกาะนาคา	0	0	0	0	0	0	0.00	14	100	14
9. รพ.สต.ไม้ขาว	0	0.00	3	100	3	1	3.13	31	96.88	32
10. รพ.สต.บ้านไม้ขาว	3	60.00	2	40.00	5	5	9.62	47	90.38	52
11. รพ.สต.สาธุ	0	0	0	0	0	0	0.00	7	100	7
12. ศสช.เทพกระษัตรี	0	0	0	0	0	1	50.00	1	50.00	2
13. ศสช.มุดคอกขาว	0	0	0	0	0	0	0	0	0	0
รวม	480	87.27	70	12.73	550	4,346	78.72	1,175	21.28	5,521

ที่มา : รง.506 และ รง.507 ศูนย์ระบาดวิทยาอำเภอกลาง จังหวัดภูเก็ต

ความครอบคลุมของสถานบริการระดับอำเภอ

สถานบริการที่ไม่มีรายงานผู้ป่วย 506 จำนวน 5 แห่ง คือ รพ.สต.ศรีสุนทร,รพ.สต.เกาะนาคา,รพ.สต.สาธุ ศสช.เทพกระษัตรีและศสช.มุดคอกขาว

สรุปความทันเวลาของบัตรรายงาน 506 ระดับศูนย์ระดับอำเภอกลาง ความทันเวลาเท่ากับร้อยละ 78.72

สรุปความทันเวลาของบัตรรายงาน 506 โรงพยาบาลกลาง ความทันเวลา ร้อยละ 83.97

๑๐*10 อันดับโรคที่มีอัตราป่วยสูงสุด

โรคที่ต้องเฝ้าระวังที่มีอัตราป่วยต่อแสนประชากร 10 อันดับแรกของอำเภอกลาง จังหวัดภูเก็ต ได้แก่ ไข้ไม่ทราบสาเหตุ , อุจจาระร่วง, ไข้หวัดใหญ่, ปอดบวม ,ตาแดง/ตาอักเสบ, สุกใส, อาหารเป็นพิษ , กลุ่มโรคไข้เลือดออก มือ เท้า ปาก ,และโรคติดต่อทางเพศสัมพันธ์ ตามลำดับ รายละเอียด ดังตารางที่ 1

ตารางที่ 1 จำนวนและอัตราป่วยด้วยโรคที่ต้องเฝ้าระวัง 10 อันดับแรก ของจังหวัดอำเภอกลาง จังหวัดภูเก็ต ตั้งแต่ วันที่ 1 มกราคม - 31 ตุลาคม 2559

โรค	1.เทพกระษัตรี		2.ศรีสุนทร		3.เชิงทะเล		4.ป่าคลอก		5.ไม้ขาว		6.สาธุ		8.อำเภอกลาง	
	จำนวน	อัตรา/แสน	จำนวน	อัตรา/แสน	จำนวน	อัตรา/แสน	จำนวน	อัตรา/แสน	จำนวน	อัตรา/แสน	จำนวน	อัตรา/แสน	จำนวน	อัตรา/แสน
1.PUO	473	2,192.56	406	1,826.85	254	1,407.90	222	1,439.22	212	1,654.31	107	1,772.40	1674	1,741.66
2.อุจจาระร่วง	360	1,668.75	370	1,664.87	227	1,258.25	264	1,711.51	224	1,747.95	124	2,054.00	1569	1,632.42
3.ไข้หวัดใหญ่	190	880.73	157	706.44	62	343.66	91	589.95	58	452.59	41	679.15	599	623.21
4.ปอดบวม	130	602.61	114	512.96	73	404.63	62	401.94	61	476.00	28	463.81	468	486.92
5.โรคตาแดง	83	384.74	85	382.47	32	177.37	71	460.29	30	234.10	20	331.29	321	333.97
6.สุกใส	57	264.22	40	179.99	23	127.49	14	90.76	24	187.28	11	182.21	169	175.83
7.Food poisoning	40	185.42	41	184.49	32	177.37	13	84.28	26	202.89	12	198.77	164	170.63
8.DHF	27	125.16	35	157.49	26	144.12	25	162.07	10	78.03	5	82.82	128	133.17
9.Hand ,Foot and mouth disease (HFM)	24	111.25	20	89.99	22	121.94	16	103.73	22	171.67	7	115.95	111	115.49
10.โรคติดต่อทางเพศสัมพันธ์	12	55.63	18	80.99	8	44.34	1	6.48	5	39.02	7	115.95	51	53.06

ที่มา : รง.506 และ รง.507 ศูนย์ระดับวิทยาอำเภอกลาง จังหวัดภูเก็ต

๒ สถานการณ์โรคที่สำคัญเดือน ตุลาคม 2559

●* สถานการณ์โรคอุจจาระร่วงเฉียบพลัน

จากข้อมูลการเฝ้าระวังทางระบาดวิทยาของจังหวัดภูเก็ต รง.506 และ รง.507 ตั้งแต่สัปดาห์ที่ 1 สัปดาห์ที่ 43 มีผู้ป่วยโรคอุจจาระร่วงเฉียบพลัน จำนวน 1,517 ราย คิดเป็นอัตราป่วย 1,578.32 ต่อแสนประชากร ไม่มีรายงานผู้ป่วยเสียชีวิต

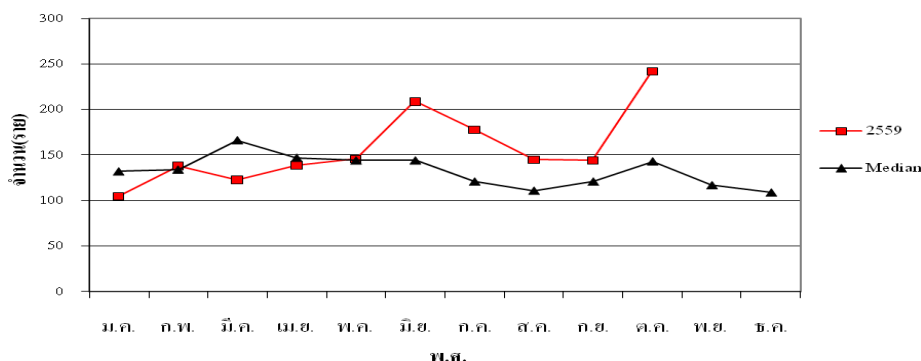
ลักษณะการกระจาย

พื้นที่เกิดโรค : ตั้งแต่สัปดาห์ที่ 1 – สัปดาห์ที่ 43 พบว่าตำบลสาธุ มีอัตราป่วยสูงสุด จำนวน 121 ราย อัตราป่วย 2,004.31 ต่อแสนประชากร รองลงมา คือ ตำบลไม้ขาว จำนวน 221 ราย อัตราป่วย 1,724.54 ต่อแสนประชากร ตำบลป่าคลอก จำนวน 258 ราย อัตราป่วย 1,672.61 ต่อแสนประชากร ตำบลศรีสุนทร จำนวน 355 ราย อัตราป่วย 1,597.37 ต่อแสนประชากร ตำบลเทพกระษัตรี จำนวน 343 ราย อัตราป่วย 1,598.95 ต่อแสนประชากร และตำบลเชิงทะเล จำนวน 219 ราย อัตราป่วย 1,213.90 ต่อแสนประชากร ตามลำดับ

กลุ่มอายุที่พบโรค : ตั้งแต่ 1 มกราคม -31 ตุลาคม 2559 พบว่าอัตราป่วยสูงสุดกลุ่มอายุ 0-4 ปี จำนวน 348 ราย อัตราป่วย 4,637.53 ต่อแสนประชากร รองลงมา กลุ่มอายุ 25-34 ปี จำนวน 341 ราย อัตราป่วย 2,70.87 ต่อแสนประชากร กลุ่มอายุ 15-24 ปี จำนวน 294 ราย อัตราป่วย 2,154.48 ต่อแสนประชากร กลุ่มอายุ 5-9 ปี จำนวน 115 ราย อัตรา 1,617.21 ต่อแสนประชากร กลุ่มอายุ 10-14 ปี จำนวน 65 ราย อัตราป่วย 1,044.68 ต่อแสนประชากร กลุ่มอายุ 55-64 ปี จำนวน 76 ราย อัตราป่วย 983.56 ต่อแสนประชากร กลุ่มอายุ 35-44 ปี จำนวน 168 ราย อัตราป่วย 967.24 ต่อแสนประชากร กลุ่มอายุ 65 ปีขึ้นไป จำนวน 65 ราย อัตราป่วย 957.57 ต่อแสนและกลุ่มอายุ 45-54 ปี จำนวน 97 ราย อัตราป่วย 690.88 ต่อแสนประชากร ตามลำดับ

ขณะนี้ ยังคงพบผู้ป่วยอย่างต่อเนื่องในทุกพื้นที่ ซึ่งเมื่อเปรียบเทียบกับค่ามัธยฐาน 5 ปี ย้อนหลัง (พ.ศ. 2554-2558) พบว่า จำนวนผู้ป่วยสูงกว่าค่ามัธยฐาน ดังภาพที่ 1

ภาพที่ 1 จำนวนผู้ป่วยโรคอุจจาระร่วงเฉียบพลันจำแนกรายเดือน อำเภอถลาง เดือน ตุลาคม 2559



●* สถานการณ์โรคไข้เลือดออก

จากข้อมูลการเฝ้าระวังทางระบาดวิทยาของจังหวัดภูเก็ต รง.506 และ รง.507 ตั้งแต่วันที่ 1 มกราคม – 31 ตุลาคม 2559 มีจำนวนผู้ป่วยที่ยืนยันการวินิจฉัยแล้ว จำนวน 408 ราย (DHF=233 ราย, DSS=5 ราย, DF=170 ราย) คิด

เป็นอัตราป่วย 109.92 ต่อแสน อัตราป่วยสูงสุด อำเภอกะทู้ จำนวน 100 ราย (DHF=46 , DSS=1 ราย,DF=53 ราย) คิดเป็นอัตราป่วย 192.54 ต่อแสนประชากร รองลงมา อำเภอดาง จำนวน 128 ราย (DHF=77,DSS=2 ราย ,DF=49 ราย) คิดเป็น อัตราป่วย 139.46 ต่อแสนประชากร และอำเภอเมือง จำนวน 180 ราย ราย (DHF=110 ราย,DSS=2 ราย, DF=68 ราย) คิดเป็นอัตราป่วย 79.14 ต่อแสนประชากร ยังไม่มีผู้ป่วยเสียชีวิต

อำเภอดาง มีอัตราป่วยสูงเป็นอันดับที่ 2 ของจังหวัดภูเก็ต

จากข้อมูลการเฝ้าระวังทางระบาดวิทยาของ ศูนย์ระบาดอำเภอดาง และจังหวัดภูเก็ต รง.506 และ รง. 507 ตั้งแต่วันที่ 1 มกราคม - 31 ตุลาคม 2559 มีจำนวนผู้ป่วยที่ยืนยันการวินิจฉัยแล้ว จำนวน 128 ราย คิดเป็น อัตราป่วย 133.17 ต่อแสนประชากร พบอัตราป่วยสูงที่สุดคือ ตำบลป่าคลอก จำนวน 25 ราย คิดเป็นอัตราป่วย 162.07 ต่อแสนประชากร รองลงมาคือตำบลศรีสุนทร จำนวน 35 ราย คิดเป็นอัตราป่วย 157.49 ต่อแสนประชากร,ตำบลเชิงทะเล จำนวน 26 ราย คิดเป็นอัตราป่วย 144.12 ต่อแสนประชากร ,ตำบลเทพกระษัตรี จำนวน 27 ราย คิดเป็นอัตราป่วย 125.16 ต่อแสนประชากร , ตำบลสาธุ จำนวน 5 ราย คิดเป็นอัตราป่วย 82.82 ต่อแสนประชากร และตำบลไม้ขาว จำนวน 10 ราย คิดเป็นอัตราป่วย 78.03 ต่อแสนประชากร ตามลำดับ ไม่มีรายงานผู้ป่วยเสียชีวิต

ลักษณะการกระจาย

พื้นที่เกิดโรค : ตำบลที่มีอัตราป่วยสูงที่สุด คือตำบลป่าคลอก จำนวน 25 ราย คิดเป็นอัตราป่วย 162.07 ต่อแสนประชากร รองลงมาคือตำบลศรีสุนทร จำนวน 35 ราย คิดเป็นอัตราป่วย 157.49 ต่อแสนประชากร, ตำบลเชิงทะเล จำนวน 26 ราย คิดเป็นอัตราป่วย 144.12 ต่อแสนประชากร ,ตำบลเทพกระษัตรี จำนวน 27 ราย คิดเป็น อัตราป่วย 125.16 ต่อแสนประชากร , ตำบลสาธุ จำนวน 5 ราย คิดเป็นอัตราป่วย 82.82 ต่อแสนประชากร และตำบลไม้ขาว จำนวน 10 ราย คิดเป็นอัตราป่วย 78.03 ต่อแสนประชากร ตามลำดับ ไม่มีรายงานผู้ป่วยเสียชีวิต

ภาพที่ 2 ตารางผู้ป่วยโรคไข้เลือดออก อำเภอดาง จำแนกรายตำบล เดือน มกราคม – ตุลาคม 2559

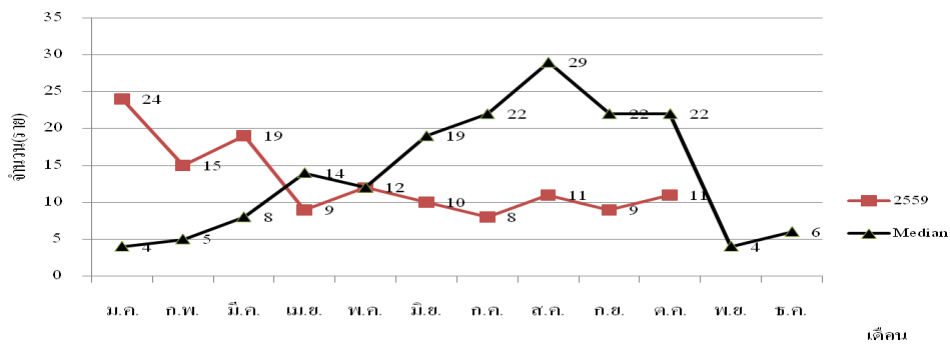
หมู่ที่	เทพกระษัตรี	ศรีสุนทร	เชิงทะเล	ป่าคลอก	ไม้ขาว	สาธุ
1	7	7	6	7	3	1
2	1	1	9	6	1	
3	1	6	5	2	1	2
4	3	2	3	2	2	1
5	2	9	2		3	
6	3	5	1		1	
7	3	1		1		
8	7	4		6		
9				1		
10						
11						
รวม	27	35	26	25	11	4
อัตราป่วย/แสน	131.34	182.05	148.09	174.00	85.96	69.63
รวมอำเภอ	128					
อัตราป่วย/แสน	133.17					

ที่มา : ศูนย์ระบาด คปสอ.ดางและงานระบาด สสจ.ภูเก็ต

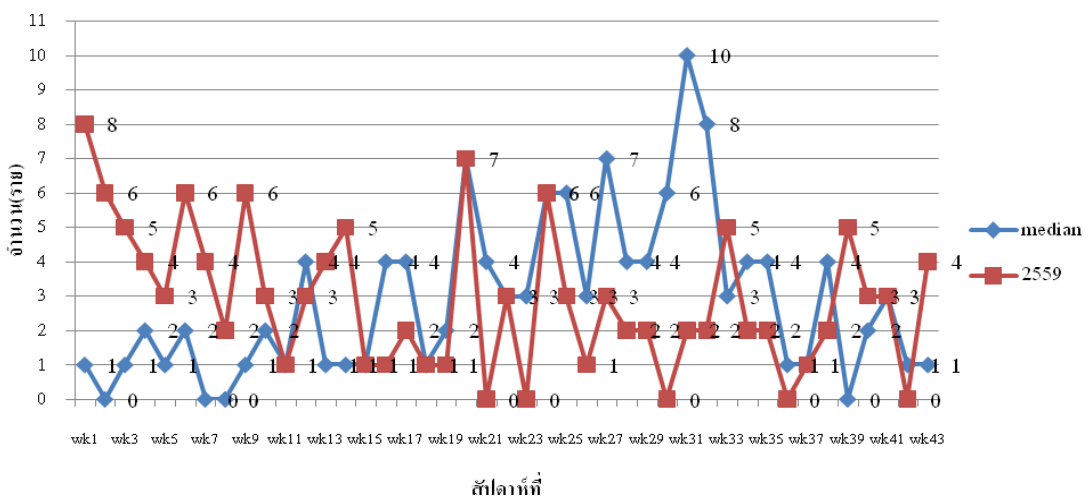
กลุ่มอายุที่พบโรค : พบมากที่สุดในกลุ่มกลุ่มอายุ 15-24 ปี จำนวน 33 ราย อัตราป่วย 241.83 ต่อแสนประชากร รองลงมาคือ กลุ่มอายุ 10-14 ปี จำนวน 15 ราย อัตราป่วย 241.08 ต่อแสนประชากร กลุ่มอายุ 25-34 ปี จำนวน 33 ราย อัตราป่วย 210.08 ต่อแสนประชากร กลุ่มอายุ 5-9 ปี จำนวน 12 ราย อัตราป่วย 168.75 ต่อแสนประชากร กลุ่มอายุ 35-44 ปี จำนวน 15 ราย อัตราป่วย 86.36 ต่อแสนประชากร กลุ่มอายุ 0-4 ปี จำนวน 5 ราย อัตราป่วย 66.63 ต่อแสนประชากร กลุ่มอายุ 55-64 ปี จำนวน 5 ราย อัตราป่วย 64.71 ต่อแสนประชากร กลุ่มอายุ 45-54 ปี จำนวน 7 ราย อัตราป่วย 49.86 ต่อแสนประชากร กลุ่มอายุ 65 ปีขึ้นไป จำนวน 3 ราย อัตราป่วย 44.20 ต่อแสนประชากร และตามลำดับ

ขณะนี้ ยังคงพบผู้ป่วยอย่างต่อเนื่องในทุกพื้นที่ ซึ่งเมื่อเปรียบเทียบกับค่ามัธยฐาน 5 ปี ย้อนหลัง (พ.ศ. 2554-2558) พบว่า จำนวนผู้ป่วยต่ำกว่าค่ามัธยฐานและมีแนวโน้มเพิ่มขึ้น ดังภาพที่ 4

ภาพที่ 3 จำนวนผู้ป่วยโรคไข้เลือดออกอำเภอถลาง จังหวัดภูเก็ต ปี 2559 เปรียบเทียบกับค่ามัธยฐานย้อนหลัง 5 ปี (พ.ศ.2554-2558)



ภาพที่ 4 จำนวนผู้ป่วยโรคไข้เลือดออกอำเภอถลาง จำแนกรายสัปดาห์ สัปดาห์ที่ 1-43 ปี 2559 เปรียบเทียบกับค่ามัธยฐานย้อนหลัง 5 ปี (พ.ศ.2554-2558)



อำเภอกลางมีการสำรวจค่าดัชนีลูกน้ำยุงลายทุกเดือน เพื่อวิเคราะห์และดูแลแนวโน้มลดลงและความเสี่ยงในการเกิดการระบาดของในแต่พื้นที่

ข้อเสนอแนะ

- 1.ต้องดำเนินการรณรงค์อย่างต่อเนื่อง โดยขอความร่วมมือกับทุกหน่วยงานเร่งรัดการกำจัดแหล่งเพาะพันธุ์ลูกน้ำยุงลาย
- 2.ให้ดำเนินการสำรวจค่าดัชนีความชุกชุมของลูกน้ำยุงลายในชุมชน ซึ่งค่าดัชนีความชุกชุมของลูกน้ำยุงลายในชุมชนจะเป็นข้อมูลใช้ในการกำกับ ติดตาม และวางแผนดำเนินการป้องกันและควบคุมโรคไข้เลือดออกในชุมชนได้อย่างมีประสิทธิภาพยิ่งขึ้น

●*สถานการณ์โรคมาลาเรีย

อำเภอกลาง : ตั้งแต่วันที่ 1 มกราคม ถึง 31 ตุลาคม 2559 พบผู้ป่วย จำนวน 3 ราย อัตราป่วย 0.03 ต่อพันประชากร โดยมีรายงานผู้ป่วย ตำบลไม้ขาว จำนวน 1 ราย อัตราป่วย 0.08 ต่อพันประชากร และตำบลศรีสุนทร จำนวน 2 ราย อัตราป่วย 0.09 ต่อพันประชากร

กลุ่มอายุที่พบโรค : พบในกลุ่มอายุ 25-34 ปี จำนวน 3 ราย อัตราป่วย 0.19 ต่อแสนประชากร

●*สถานการณ์โรคไข้หวัดใหญ่

ตั้งแต่วันที่ 1 มกราคม ถึง 31 ตุลาคม 2559 มีรายงานผู้ป่วยโรคไข้หวัดใหญ่ตามฤดูกาล รวมทั้งสิ้น 599 ราย คิดเป็นอัตราป่วย 623.21 ต่อแสน ไม่พบผู้ป่วยโรคไข้หวัดใหญ่สายพันธุ์ใหม่ชนิด A (H1N1)

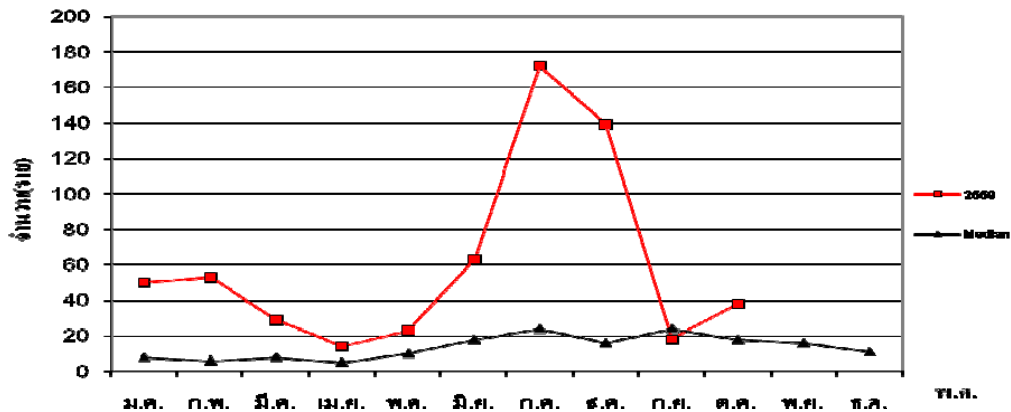
ลักษณะการกระจาย

พื้นที่เกิดโรค : ตำบลเทพกระษัตรี มีอัตราป่วยสูงสุด จำนวน 190 ราย อัตราป่วย 880.73 ต่อแสนประชากร รองลงมาคือ ตำบลศรีสุนทร จำนวน 157 ราย อัตราป่วย 706.44 ต่อแสนประชากร ตำบลสาธุ จำนวน 41 ราย อัตราป่วย 679.15 ต่อแสนประชากร ตำบลป่าคลอก จำนวน 91 ราย อัตราป่วย 589.95 ต่อแสนประชากร ตำบลไม้ขาว จำนวน 58 ราย อัตราป่วย 452.59 ต่อแสนประชากร และตำบลเชิงทะเล จำนวน 62 ราย อัตราป่วย 343.66 ต่อแสนประชากร ตามลำดับ

กลุ่มอายุที่พบโรค : กลุ่มอายุที่มีอัตราป่วยสูงสุดคือ 5-9 ปี จำนวน 119 ราย อัตราป่วย 1,673.46 ต่อแสนประชากร รองลงมาคือกลุ่มอายุ 0-4 ปี จำนวน 117 ราย อัตราป่วย 1,559.17 ต่อแสนประชากร กลุ่มอายุ 10-14 ปี จำนวน 59 ราย อัตราป่วย 948.25 ต่อแสนประชากร กลุ่มอายุ 25-34 ปี จำนวน 106 ราย อัตราป่วย 674.62 ต่อแสนประชากร กลุ่มอายุ 15-24 ปี จำนวน 79 ราย อัตราป่วย 578.92 ต่อแสนประชากร กลุ่มอายุ 35-44 ปี จำนวน 67 ราย อัตราป่วย 385.74 ต่อแสนประชากร อายุ 55-64 ปี จำนวน 15 ราย อัตราป่วย 194.12 ต่อแสน ประชากร กลุ่มอายุ 45-54 ปี จำนวน 26 ราย อัตราป่วย 185.19 ต่อแสนกลุ่มอายุ 65 ปีขึ้นไป จำนวน 11 ราย อัตราป่วย 162.05 ต่อแสนประชากร กลุ่ม และ ประชากร ตามลำดับ

สถานการณ์โรคไข้หวัดใหญ่ในเดือน ตุลาคม มีแนวโน้มเพิ่มขึ้น ดังภาพที่ 5

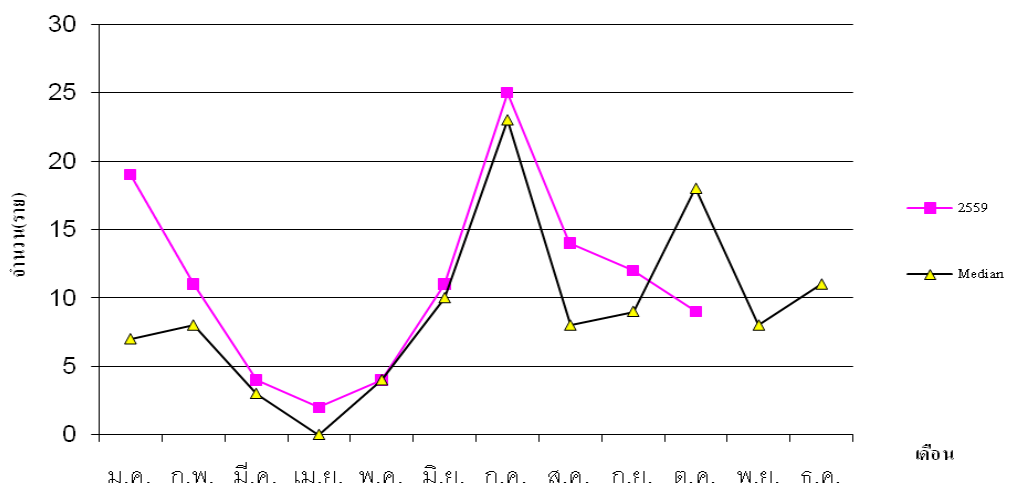
ภาพที่ 5 จำนวนผู้ป่วยโรคไข้วัดใหญ่อำเภอกลาง จังหวัดภูเก็ต ปี 2559 เปรียบเทียบกับค่ามัธยฐานย้อนหลัง 5 ปี (พ.ศ.2554- 2558)



●*สถานการณ์โรคมือเท้าปาก

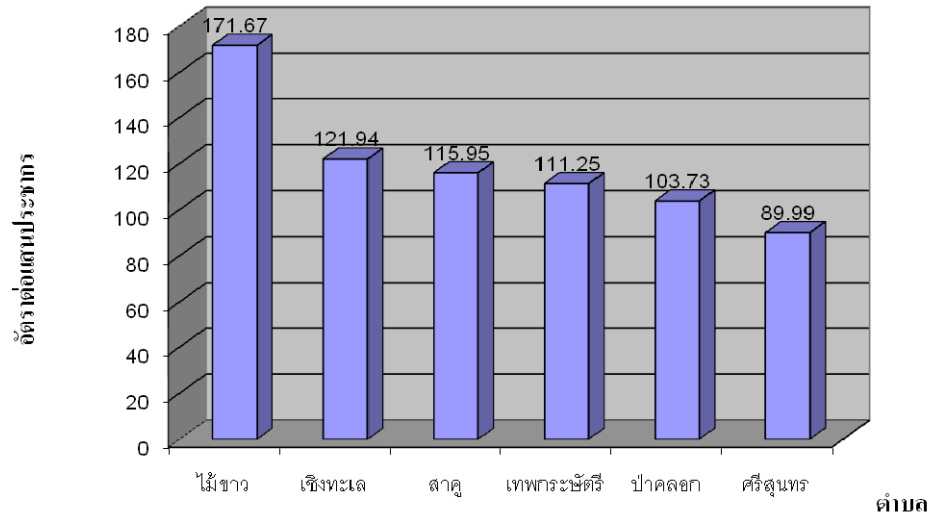
ตั้งแต่วันที่ 1 มกราคม ถึง 31 ตุลาคม 2559 มีรายงานผู้ป่วยโรคมือเท้าปาก รวมทั้งสิ้น 111 ราย คิดเป็นอัตราป่วย 115.49 ต่อแสนประชากร ไม่พบผู้ป่วยเสียชีวิต

ภาพที่ 6 จำนวนผู้ป่วยโรคมือเท้าปากอำเภอกลาง จำแนกรายเดือน 1 มกราคม- 31 ตุลาคม 2559 เปรียบเทียบกับค่ามัธยฐานย้อนหลัง 5 ปี (พ.ศ.2554- 2558)



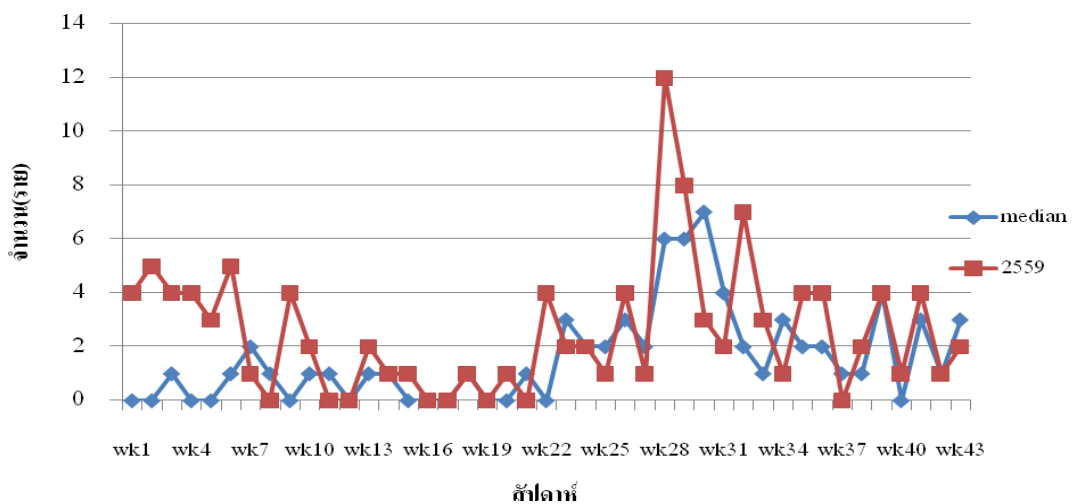
พื้นที่เกิดโรค : อัตราป่วยสูงสุดคือ ตำบลไม้ขาว จำนวน 22 ราย ราย อัตราป่วย 171.67 ต่อแสนประชากร รองลงมาคือ ตำบลเชิงทะเล จำนวน 22 ราย อัตราป่วย 121.94 ต่อแสนประชากร ตำบลสาคร จำนวน 7 ราย อัตราป่วย 115.95 ต่อแสนประชากร ตำบลเทพกระษัตรี จำนวน 24 ราย อัตราป่วย 111.25 ต่อแสนประชากร ตำบลป่าคลอก จำนวน 16 ราย อัตราป่วย 103.73 ต่อแสนประชากร และตำบลศรีสุนทร จำนวน 20 ราย อัตราป่วย 115.49 ต่อแสนประชากร ตามลำดับ

ภาพที่ 7 อัตราป่วยโรคมือเท้าปากต่อแสนประชากรจำแนกรายเดือน 1 มกราคม - 31 ตุลาคม 2559 อำเภอดง จังหวัดภูเก็ต



จากข้อมูลการเฝ้าระวังทางระบาดวิทยาของจังหวัดภูเก็ต รง.506 และ รง.507 ตั้งแต่สัปดาห์ที่ 1 สัปดาห์ที่ 43 มีผู้ป่วยโรคมือเท้าปาก จำนวน 110 ราย คิดเป็นอัตราป่วย 114.45 ต่อแสนประชากร พบจำนวนผู้ป่วยสูงที่สุดคือ คือ ตำบลไม่ขาว จำนวน 22 ราย อัตราป่วย 171.67 ต่อแสนประชากร รองลงมา ตำบลเชิงทะเล จำนวน 21 ราย อัตราป่วย 116.40 ต่อแสนประชากร ตำบลสาธุ จำนวน 7 ราย อัตราป่วย 115.95 ต่อแสนประชากร ตำบลเทพกระษัตรี จำนวน 24 ราย อัตราป่วย 111.25 ต่อแสนประชากร ตำบลป่าคลอก จำนวน 16 ราย อัตราป่วย 103.73 ต่อแสนประชากร และตำบลศรีสุนทร จำนวน 20 ราย อัตราป่วย 89.99 ต่อแสนประชากร ตามลำดับ ไม่มีรายงานผู้ป่วยเสียชีวิต ดังมีรายละเอียดในภาพที่ 9

ภาพที่ 9 จำนวนผู้ป่วยโรคมือเท้าปากจำแนกรายสัปดาห์ ระหว่างสัปดาห์ที่ 1 - 43 อำเภอดง ปี 2559

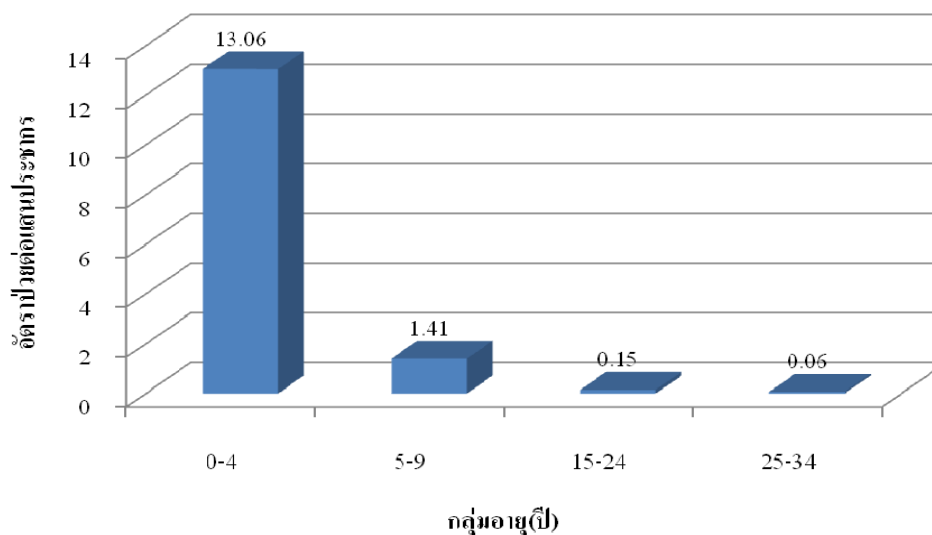


ภาพที่ 10 อัตราป่วยโรคมือเท้าปากจำแนกรายเดือน 1 มกราคม - 31 ตุลาคม 2559 อำเภอถลาง จังหวัดภูเก็ต

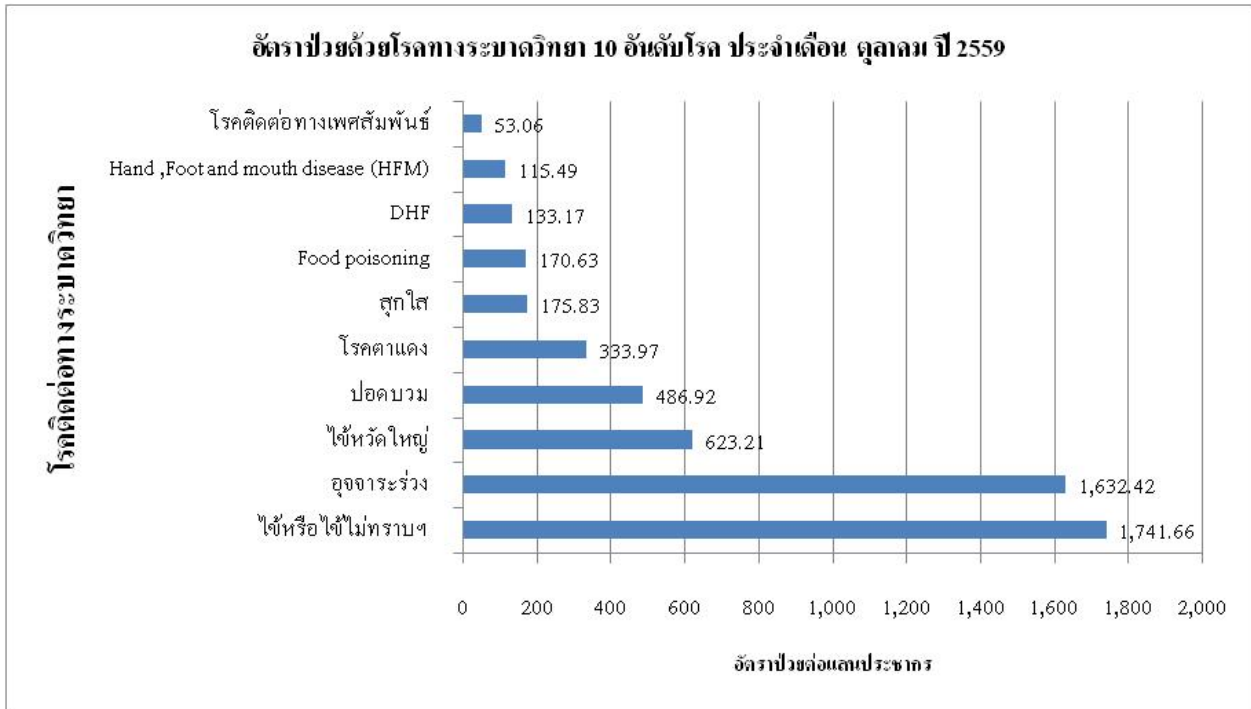
หมู่ที่	เทพฯ	ศรีสุนทร	เชิงทะเล	ป่าคลอก	ไม้ขาว	สาธุ
1	5	4	2	2	5	2
2		1	4		3	1
3		3	3	1	3	3
4	9	4	8	4	1	
5	7	2	2		5	1
6		4	3	2		
7	2	1		1	5	
8	1	1		4		
9				2		
10						
11						
รวม	24	20	22	16	22	7
อัตราป่วย/แสน	111.25	89.99	121.94	103.73	171.67	115.95
รวมอำเภอ	111					
	115.49					

กลุ่มอายุที่พบโรค : กลุ่มอายุที่มีอัตราป่วยสูงสุดคือกลุ่มอายุ 0-4 ปี จำนวน 98 ราย อัตราป่วย 13.06 ต่อแสนประชากร กลุ่มอายุ 5-9 ปี จำนวน 10 ราย อัตราป่วย 1.41 ต่อแสนประชากร กลุ่มอายุ 15-24 ปี จำนวน 2 ราย อัตราป่วย 0.15 ต่อแสนประชากร และกลุ่มอายุ 25-34 ปี จำนวน 1 ราย อัตราป่วย 0.06 ต่อแสนประชากร ตามลำดับ

ภาพที่ 10 อัตราป่วยโรคมือเท้าปากจำแนกกลุ่มอายุ 1 มกราคม - 31 ตุลาคม 2559 อำเภอถลาง จังหวัดภูเก็ต



โรคติดต่อที่ต้องเฝ้าระวังประจำเดือน พฤศจิกายน



1. โรคไข้หวัดใหญ่ โดยเฉพาะพื้นที่ ตำบลเทพกระษัตรีและตำบลศรีสุนทร
2. โรคไข้เลือดออก โดยเฉพาะพื้นที่ ตำบลป่าคลอกและตำบลศรีสุนทร

