



รายงานการเฝ้าระวังทางระบาดวิทยาประจำเดือน

Monthly Epidemiological Surveillance Report

[Http://www.Tecphuket.com](http://www.Tecphuket.com)

Email : Epidthalang@gmail.com

ปีที่ 6 ฉบับที่ 12 : ธันวาคม 2559

Volume 6 Number 12 : December ,2016

ศูนย์ระบาดวิทยาอำเภอกลาง โรงพยาบาลกลาง จังหวัดภูเก็ต

สารบัญ

- รายงานการเฝ้าระวังทางระบาดวิทยาอำเภอกลาง ประจำเดือน ธันวาคม 2559

รายงานการเฝ้าระวังทางระบาดวิทยาอำเภอกลาง ได้รวบรวมจากบัตรรายงานผู้ป่วย (รง.506, รง.507) ที่โรงพยาบาลกลาง ได้รับรายงานจากสถานบริการสาธารณสุขในอำเภอประจำปี 2559 (ระหว่างวันที่ 1 มกราคม – 31 ธันวาคม 2559) จำนวน 6,374 บัตร

♣ การรับส่งบัตรรายงาน 506

ตารางที่ 1 จำนวนบัตรรายงาน 506,507 และความทันเวลา จำแนกตามสถานบริการ อำเภอกลาง จังหวัดภูเก็ต

สถานบริการ	จำนวนบัตรรายงาน 506 (1 – 31 ธ.ค.59)					จำนวนบัตรรายงาน 506 (1 ม.ค. – 31 ธ.ค.59)				
	ทันเวลา	ร้อยละ	ไม่ทันเวลา	ร้อยละ	รวม	ทันเวลา	ร้อยละ	ไม่ทันเวลา	ร้อยละ	รวม
1. โรงพยาบาลกลาง	366	96.32	14	3.68	380	4829	85.35	829	14.65	5658
2. รพ.สต.ศรีสุนทร	0	0	0	0	0	5	10.64	42	89.36	47
3. รพ.สต.บ้านท่าหนัก	6	100	0	0.00	6	80	74.07	28	25.93	108
4. รพ.สต.เชิงทะเล	3	42.86	4	57.14	7	19	26.76	52	73.24	71
5. รพ.สต.บ้านบางเทา	0	0.00	2	100	2	15	53.57	13	46.43	28
6. รพ.สต.ป่าคลอก	2	50.00	2	50.00	4	12	26.09	34	73.91	46
7. รพ.สต.บ้านพารา	3	15.00	17	85.00	20	95	34.30	182	65.70	277
8. รพ.สต.บ้านเกาะนาคา	0	0	0	0	0	0	0.00	14	100	14
9. รพ.สต.ไม้ขาว	0	0.00	4	100	4	1	2.38	41	97.62	42
10. รพ.สต.บ้านไม้ขาว	4	50.00	4	50.00	8	9	13.43	58	86.57	67
11. รพ.สต.สาธุ	1	25.00	3	75.00	4	1	7.69	12	92.31	13
12. ศสช.เทพกระษัตรี	0	0	0	0	0	2	66.67	1	33.33	3
13. ศสช.มุดคอกขาว	1	33.33	2	66.67	3	1	3.57	27	96.43	28
รวม	385	88.51	52	11.95	435	5068	79.51	1,333	20.91	6,374

ที่มา : รง.506 และ รง.507 ศูนย์ระบาดวิทยาอำเภอกลาง จังหวัดภูเก็ต

ความครอบคลุมของสถานบริการระดับอำเภอ

สถานบริการที่ไม่มีรายงานผู้ป่วย 506 จำนวน 3 แห่ง คือ รพ.สต.เกาะนาคา, รพ.สต.สาकु และศสช.มุดคอกขาว
 สรุปความทันเวลาของบัตรรายงาน 506 ระดับศูนย์ระบาศอำเภอกลาง ความทันเวลาเท่ากับร้อยละ 79.51
 สรุปความทันเวลาของบัตรรายงาน 506 โรงพยาบาลกลาง ความทันเวลา ร้อยละ 85.37

๑๐* อันดับโรคที่มีอัตราป่วยสูงสุด

โรคที่ต้องเฝ้าระวังที่มีอัตราป่วยต่อแสนประชากร 10 อันดับแรกของอำเภอกลาง จังหวัดภูเก็ต ได้แก่ ไข้ไม่ทราบสาเหตุ , อุจจาระร่วง, ไข้หวัดใหญ่, ปอดบวม ,ตาแดง/ตาอักเสบ, อาหารเป็นพิษ ,สுகไส, กลุ่มโรคไข้เลือดออกมือ เท้า ปาก ,และโรคหนองใน ตามลำดับ รายละเอียด ดังตารางที่ 1

ตารางที่ 1 จำนวนและอัตราป่วยด้วยโรคที่ต้องเฝ้าระวัง 10 อันดับแรก ของจังหวัดอำเภอกลาง จังหวัดภูเก็ต ตั้งแต่ วันที่ 1 มกราคม - 31 ธันวาคม 2559

โรค	1.เทพกระษัตรี		2.ศรีสุนทร		3.เชิงทะเล		4.ป่าคลอก		5.ไม้ขาว		6.สาकु		8.อำเภอกลาง	
	จำนวน	อัตรา/แสน	จำนวน	อัตรา/แสน	จำนวน	อัตรา/แสน	จำนวน	อัตรา/แสน	จำนวน	อัตรา/แสน	จำนวน	อัตรา/แสน	จำนวน	อัตรา/แสน
1.PUO	551	2,554.12	458	2,060.84	290	1,607.45	267	1,730.96	238	1,857.20	119	1,971.18	1923	2,000.73
2.อุจจาระร่วง	441	2,044.22	447	2,011.34	289	1,601.91	316	2,048.62	277	2,161.53	147	2,434.98	1917	1,994.49
3.ปอดบวม	156	723.13	133	598.45	83	460.06	73	473.26	77	600.86	32	530.06	554	576.39
4.ไข้หวัดใหญ่	178	825.11	140	629.95	53	293.78	82	531.60	57	444.79	38	629.45	548	570.15
5.โรคตาแดง	103	477.45	100	449.96	40	221.72	84	544.57	33	257.51	22	364.42	382	397.44
6.Food poisoning	50	231.77	46	206.98	38	210.63	19	123.18	33	257.51	14	231.90	200	208.08
7.สுகไส	61	282.76	48	215.98	23	127.49	17	110.21	25	195.08	14	231.90	188	195.60
8.DHF	31	143.70	41	184.49	26	144.12	27	175.04	17	132.66	6	99.39	148	153.98
9.Hand ,Foot and mouth disease (HFM)	22	101.98	17	76.49	17	94.23	15	97.24	17	132.66	7	115.95	95	98.84
10.หนองใน	17	78.80	19	85.49	8	44.34	8	51.86	10	78.03	2	33.13	64	66.59

ที่มา : รง.506 และ รง.507 ศูนย์ระบาศวิทยาอำเภอกลาง จังหวัดภูเก็ต

๒ สถานการณ์โรคที่สำคัญเดือน ธันวาคม 2559

●* สถานการณ์โรคอุจจาระร่วงเฉียบพลัน

จากข้อมูลการเฝ้าระวังทางระบาดวิทยาของจังหวัดภูเก็ต รง.506 และ รง.507 ตั้งแต่สัปดาห์ที่ 1 สัปดาห์ที่ 52 มีผู้ป่วยโรคอุจจาระร่วงเฉียบพลัน จำนวน 1,917 ราย คิดเป็นอัตราป่วย 1,999.49 ต่อแสนประชากร ไม่มีรายงานผู้ป่วยเสียชีวิต

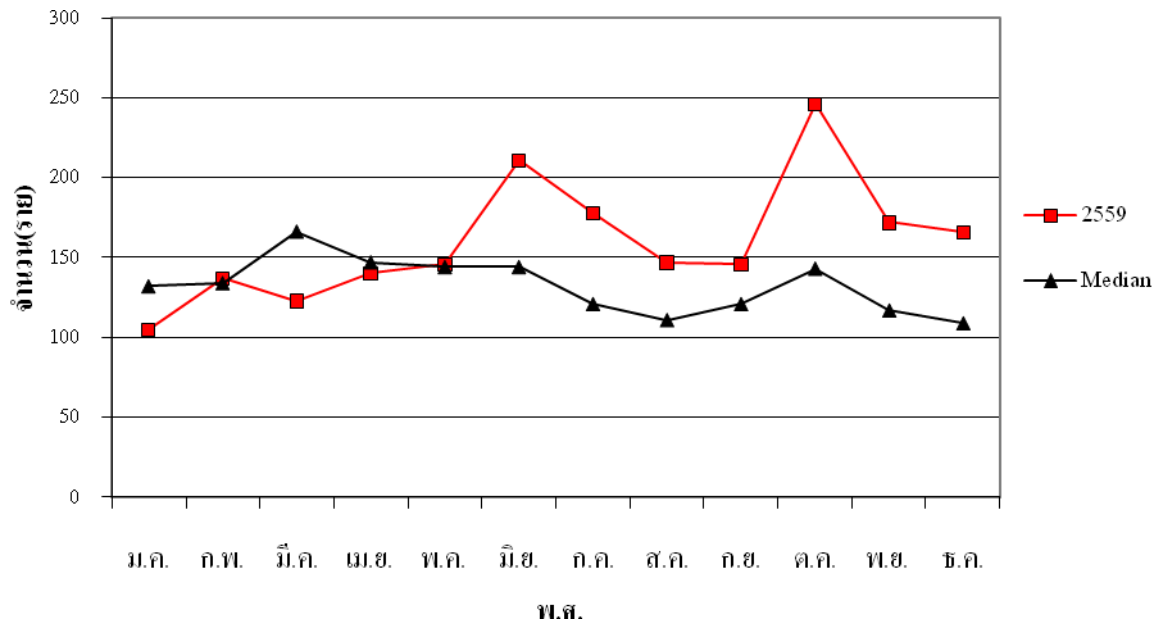
ลักษณะการกระจาย

พื้นที่เกิดโรค : ตั้งแต่สัปดาห์ที่ 1 – สัปดาห์ที่ 52 พบว่าตำบลสาธุ มีอัตราป่วยสูงสุด จำนวน 146 ราย อัตราป่วย 2,418.44 ต่อแสนประชากร รองลงมา คือ ตำบลไม้ขาว จำนวน 274 ราย อัตราป่วย 1,138.72 ต่อแสนประชากร ตำบลป่าคลอก จำนวน 316 ราย อัตราป่วย 2,048.62 ต่อแสนประชากร ตำบลเทพกระษัตรี จำนวน 439 ราย อัตราป่วย 2,034.95 ต่อแสนประชากร ตำบลศรีสุนทร จำนวน 447 ราย อัตราป่วย 2,011.34 ต่อแสนประชากร และตำบลเชิงทะเล จำนวน 289 ราย อัตราป่วย 1,601.91 ต่อแสนประชากร ตามลำดับ

กลุ่มอายุที่พบโรค : ตั้งแต่ 1 มกราคม -31 ธันวาคม 2559 พบว่าอัตราป่วยสูงที่สุดกลุ่มอายุ 0-4 ปี จำนวน 421 ราย อัตราป่วย 5,610.34 ต่อแสนประชากร รองลงมา กลุ่มอายุ 25-34 ปี จำนวน 413 ราย อัตราป่วย 2,629.23 ต่อแสนประชากร กลุ่มอายุ 15-24 ปี จำนวน 354 ราย อัตราป่วย 2,594.17 ต่อแสนประชากร กลุ่มอายุ 5-9 ปี จำนวน 142 ราย อัตรา 1,996.91 ต่อแสนประชากร กลุ่มอายุ 65 ปีขึ้นไป จำนวน 92 ราย อัตราป่วย 1,355.33 ต่อแสนประชากรกลุ่มอายุ 10-14 ปี จำนวน 82 ราย อัตราป่วย 1,317.90 ต่อแสนประชากร กลุ่มอายุ 35-44 ปี จำนวน 206 ราย อัตราป่วย 1,186.02 ต่อแสนประชากร กลุ่มอายุ 55-64 ปี จำนวน 89 ราย อัตราป่วย 1,151.81 ต่อแสนประชากร และกลุ่มอายุ 45-54 ปี จำนวน 118 ราย อัตราป่วย 840.16 ต่อแสนประชากร ตามลำดับ

ขณะนี้ ยังคงพบผู้ป่วยอย่างต่อเนื่องในทุกพื้นที่ ซึ่งเมื่อเปรียบเทียบกับค่ามัธยฐาน 5 ปี ย้อนหลัง (พ.ศ. 2554-2558) พบว่า จำนวนผู้ป่วยสูงกว่าค่ามัธยฐาน ดังภาพที่ 1

ภาพที่ 1 จำนวนผู้ป่วยโรคอุจจาระร่วงเฉียบพลันจำแนกรายเดือน อำเภอกลาง เดือน ธันวาคม 2559



●* สถานการณ์โรคไข้เลือดออก

จากข้อมูลการเฝ้าระวังทางระบาดวิทยาของจังหวัดภูเก็ต รง.506 และ รง.507 ตั้งแต่วันที่ 1 มกราคม – 31 ธันวาคม 2559 มีจำนวนผู้ป่วยที่ยืนยันการวินิจฉัยแล้ว จำนวน 497 ราย (DHF=287 ราย, DSS=8 ราย, DF=199 ราย) คิดเป็นอัตราป่วย 128.49 ต่อแสน อัตราป่วยสูงสุด อำเภอกะทู้ จำนวน 118 ราย (DHF=53 , DSS=1 ราย,DF=64 ราย) คิดเป็นอัตราป่วย 218.22 ต่อแสนประชากร รองลงมา อำเภอกลาง จำนวน 148 ราย (DHF=91,DSS=2 ราย ,DF=55 ราย) คิดเป็น อัตราป่วย 153.98 ต่อแสนประชากร และอำเภอเมือง จำนวน 228 ราย ราย (DHF=143 ราย,DSS=5 ราย, DF=80 ราย) คิดเป็นอัตราป่วย 91.89 ต่อแสนประชากร ยังไม่มีผู้ป่วยเสียชีวิต

อำเภอกลาง มีอัตราป่วยสูงเป็นอันดับที่ 2 ของจังหวัดภูเก็ต

จากข้อมูลการเฝ้าระวังทางระบาดวิทยาของ ศูนย์ระบาดอำเภอกลาง และจังหวัดภูเก็ต รง.506 และ รง. 507 ตั้งแต่วันที่ 1 มกราคม - 31 ธันวาคม 2559 มีจำนวนผู้ป่วยที่ยืนยันการวินิจฉัยแล้ว จำนวน 148 ราย คิดเป็น อัตราป่วย 153.98 ต่อแสนประชากร พบอัตราป่วยสูงที่สุดคือ ตำบลศรีสุนทร จำนวน 41 ราย คิดเป็นอัตราป่วย 184.49 ต่อแสนประชากร รองลงมาคือตำบลป่าคลอก จำนวน 27 ราย คิดเป็นอัตราป่วย 175.04 ต่อแสนประชากร,ตำบลเชิงทะเล จำนวน 26 ราย คิดเป็นอัตราป่วย 144.12 ต่อแสนประชากร ,ตำบลเทพกระษัตรี จำนวน 31 ราย คิดเป็นอัตราป่วย 143.70 ต่อแสนประชากร , ตำบลสาธุ จำนวน 6 ราย คิดเป็นอัตราป่วย 99.39 ต่อแสนประชากร และตำบลไม้ขาว จำนวน 12 ราย คิดเป็นอัตราป่วย 93.64 ต่อแสนประชากร ตามลำดับ ไม่มีรายงานผู้ป่วยเสียชีวิต

ลักษณะการกระจาย

พื้นที่เกิดโรค : ตำบลที่มีอัตราป่วยสูงที่สุด คือตำบลศรีสุนทร จำนวน 41 ราย คิดเป็นอัตราป่วย 184.49 ต่อแสนประชากร รองลงมาคือตำบลป่าคลอก จำนวน 27 ราย คิดเป็นอัตราป่วย 175.04 ต่อแสนประชากร,ตำบลเชิง

ทะเล จำนวน 26 ราย คิดเป็นอัตราป่วย 144.12 ต่อแสนประชากร , ตำบลเทพกระษัตรี จำนวน 31 ราย คิดเป็นอัตราป่วย 143.70 ต่อแสนประชากร , ตำบลสาธุ จำนวน 6 ราย คิดเป็นอัตราป่วย 99.39 ต่อแสนประชากร และตำบลไม้ขาว จำนวน 12 ราย คิดเป็นอัตราป่วย 93.64 ต่อแสนประชากร ตามลำดับ ไม่มีรายงานผู้ป่วยเสียชีวิต

ภาพที่ 2 ตารางผู้ป่วยโรคไข้เลือดออก อำเภอถลาง จำแนกรายตำบล เดือน มกราคม – ธันวาคม 2559

หมู่ที่	เทพกระษัตรี	ศรีสุนทร	เชิงทะเล	ป่าคลอก	ไม้ขาว	สาธุ
1	8	9	6	7	4	1
2	1	2	9	7	1	
3	1	6	5	2	1	2
4	3	4	3	2	4	2
5	3	9	2		3	
6	4	5	1		4	
7	3	2		2	1	
8	7	4		6		
9	1			1		
10						
11						
รวม	31	41	26	27	18	5
อัตราป่วย/แสน	150.80	213.26	148.09	187.92	140.67	87.03
รวมอำเภอ	148					
อัตราป่วย/แสน	153.98					

ที่มา : ศูนย์ระบาด คปสอ.ถลางและงานระบาด สสจ.ภูเก็ต

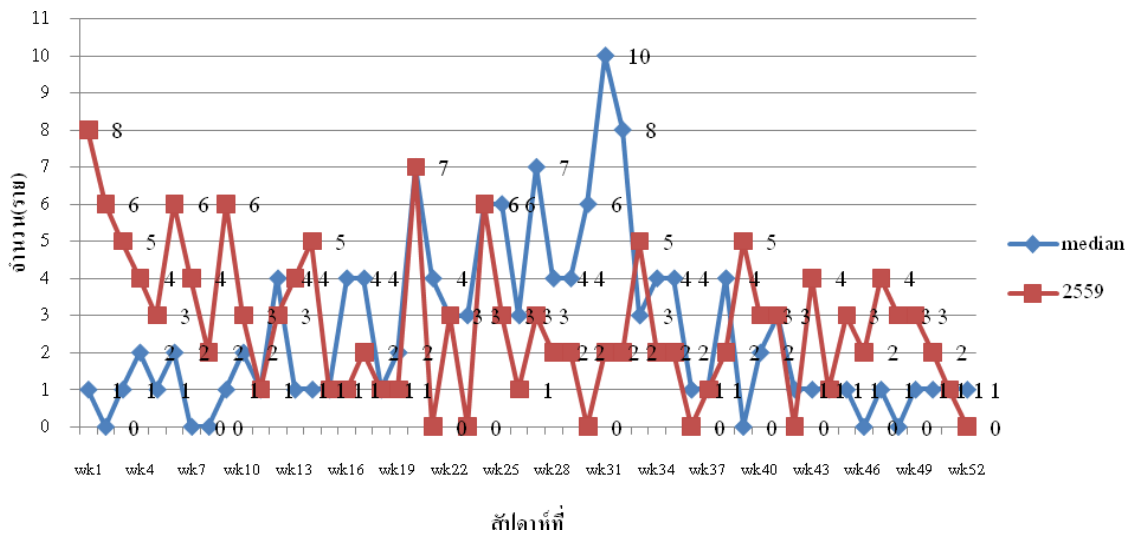
กลุ่มอายุที่พบโรค : พบมากที่สุดในกลุ่ม กลุ่มอายุ 10-14 ปี จำนวน 18 ราย อัตราป่วย 289.30 ต่อแสนประชากรรองลงมาคือ กลุ่มอายุ 15-24 ปี จำนวน 37 ราย อัตราป่วย 271.14 ต่อแสนประชากร กลุ่มอายุ 25-34 ปี จำนวน 41 ราย อัตราป่วย 261.01 ต่อแสนประชากร กลุ่มอายุ 5-9 ปี จำนวน 14 ราย อัตราป่วย 196.88 ต่อแสนประชากร กลุ่มอายุ 35-44 ปี จำนวน 17 ราย อัตราป่วย 97.88 ต่อแสนประชากร กลุ่มอายุ 55-64 ปี จำนวน 6 ราย อัตราป่วย 77.65 ต่อแสนประชากร กลุ่มอายุ 0-4 ปี จำนวน 5 ราย อัตราป่วย 66.63 ต่อแสนประชากรกลุ่มอายุ 45-54 ปี จำนวน 7 ราย อัตราป่วย 49.86 ต่อแสนประชากร และกลุ่มอายุ 65 ปีขึ้นไป จำนวน 3 ราย อัตราป่วย 44.20 ต่อแสนประชากร ตามลำดับ

ขณะนี้ ยังคงพบผู้ป่วยอย่างต่อเนื่องในทุกพื้นที่ ซึ่งเมื่อเปรียบเทียบกับค่ามัธยฐาน 5 ปี ย้อนหลัง (พ.ศ. 2554-2558) พบว่า จำนวนผู้ป่วยต่ำกว่าค่ามัธยฐานและมีแนวโน้มเพิ่มขึ้น ดังภาพที่ 4

ภาพที่ 3 จำนวนผู้ป่วยโรคไข้เลือดออกอำเภอถลาง จังหวัดภูเก็ต ปี 2559 เปรียบเทียบกับค่ามัธยฐานย้อนหลัง 5 ปี (พ.ศ.2554-2558)



ภาพที่ 4 จำนวนผู้ป่วยโรคไข้เลือดออกอำเภอถลาง จำแนกรายสัปดาห์ สัปดาห์ที่ 1-52 ปี 2559 เปรียบเทียบกับค่ามัธยฐานย้อนหลัง 5 ปี (พ.ศ.2554-2558)



อำเภอถลางมีการสำรวจค่าดัชนีลูกน้ำยุงลายทุกเดือน เพื่อวิเคราะห์และดูแนวโน้มลดลงและความเสี่ยงในการเกิดการระบาดในแต่ละพื้นที่

ข้อเสนอแนะ

- 1.ต้องดำเนินการรณรงค์อย่างต่อเนื่อง โดยขอความร่วมมือกับทุกหน่วยงานเร่งรัดการกำจัดแหล่งเพาะพันธุ์ลูกน้ำยุงลาย

2.ให้ดำเนินการสำรวจค่าดัชนีความชุกชุมของลูกน้ำยุงลายในชุมชน ซึ่งค่าดัชนีความชุกชุมของลูกน้ำยุงลายในชุมชนจะเป็นข้อมูลใช้ในการกำกับ ติดตาม และวางแผนดำเนินการป้องกันและควบคุมโรคไข้เลือดออกในชุมชนได้อย่างมีประสิทธิภาพยิ่งขึ้น

●*สถานการณ์โรคมาลาเรีย

อำเภอถลาง : ตั้งแต่วันที่ 1 มกราคม ถึง 31 ธันวาคม 2559 พบผู้ป่วย จำนวน 4 ราย อัตราป่วย 0.04 ต่อพันประชากร โดยมีรายงานผู้ป่วย ตำบลไม้ขาว จำนวน 1 ราย อัตราป่วย 0.08 ต่อพันประชากร และตำบลศรีสุนทร จำนวน 3 ราย อัตราป่วย 0.13 ต่อพันประชากร

กลุ่มอายุที่พบโรค : พบในกลุ่มอายุ 25-34 ปี จำนวน 3 ราย อัตราป่วย 0.19 ต่อแสนประชากร และกลุ่มอายุ 35-44 ปี จำนวน 3 ราย อัตราป่วย 0.06 ต่อแสนประชากร

●*สถานการณ์โรคไข้หวัดใหญ่

ตั้งแต่วันที่ 1 มกราคม ถึง 31 ธันวาคม 2559 มีรายงานผู้ป่วยโรคไข้หวัดใหญ่ตามฤดูกาล รวมทั้งสิ้น 635 ราย คิดเป็นอัตราป่วย 660.67 ต่อแสน ไม่พบผู้ป่วยโรคไข้หวัดใหญ่สายพันธุ์ใหม่ชนิด A (H1N1)

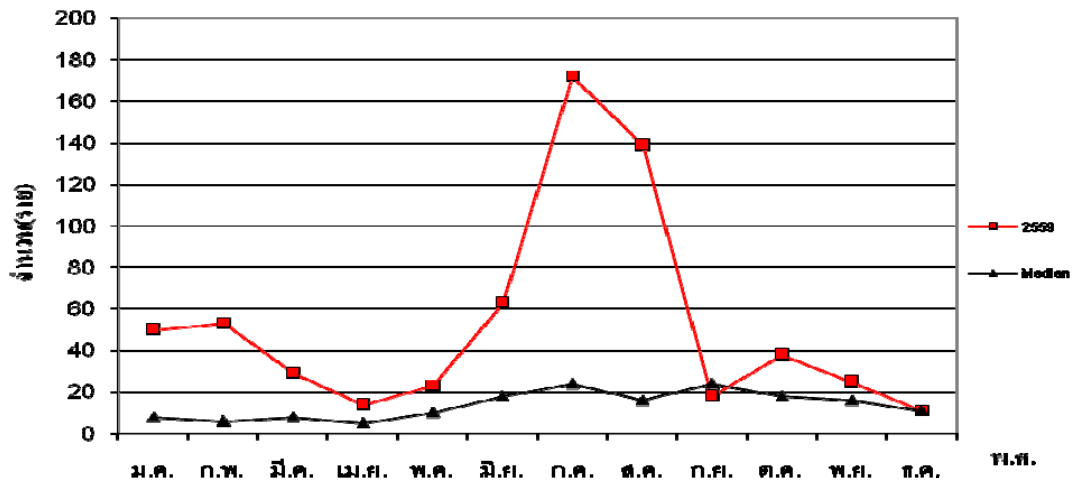
ลักษณะการกระจาย

พื้นที่เกิดโรค : ตำบลเทพกระษัตรี มีอัตราป่วยสูงสุด จำนวน 201 ราย อัตราป่วย 931.72 ต่อแสนประชากร รองลงมาคือ ตำบลศรีสุนทร จำนวน 171 ราย อัตราป่วย 769.44 ต่อแสนประชากร ตำบลสาธุ จำนวน 43 ราย อัตราป่วย 712.27 ต่อแสนประชากร ตำบลปากคลอง จำนวน 92 ราย อัตราป่วย 596.43 ต่อแสนประชากร ตำบลไม้ขาว จำนวน 63 ราย อัตราป่วย 491.61 ต่อแสนประชากร และตำบลเชิงทะเล จำนวน 65 ราย อัตราป่วย 360.29 ต่อแสนประชากร ตามลำดับ

กลุ่มอายุที่พบโรค : กลุ่มอายุที่มีอัตราป่วยสูงสุดคือ 5-9 ปี จำนวน 120 ราย อัตราป่วย 1,687.53 ต่อแสนประชากร รองลงมาคือกลุ่มอายุ 0-4 ปี จำนวน 120 ราย อัตราป่วย 1,559.15 ต่อแสนประชากร กลุ่มอายุ 10-14 ปี จำนวน 61 ราย อัตราป่วย 980.39 ต่อแสนประชากร กลุ่มอายุ 25-34 ปี จำนวน 111 ราย อัตราป่วย 706.65 ต่อแสนประชากร กลุ่มอายุ 15-24 ปี จำนวน 84 ราย อัตราป่วย 615.57 ต่อแสนประชากร กลุ่มอายุ 35-44 ปี จำนวน 71 ราย อัตราป่วย 408.77 ต่อแสนประชากร อายุ 55-64 ปี จำนวน 17 ราย อัตราป่วย 220.01 ต่อแสน ประชากร กลุ่มอายุ 45-54 ปี จำนวน 29 ราย อัตราป่วย 206.55 ต่อแสนกลุ่มอายุ 65 ปีขึ้นไป จำนวน 11 ราย อัตราป่วย 162.05 ต่อแสนประชากร กลุ่ม และ ประชากร ตามลำดับ

สถานการณ์โรคไข้หวัดใหญ่ในเดือน ธันวาคม มีแนวโน้มเพิ่มขึ้น ดังภาพที่ 5

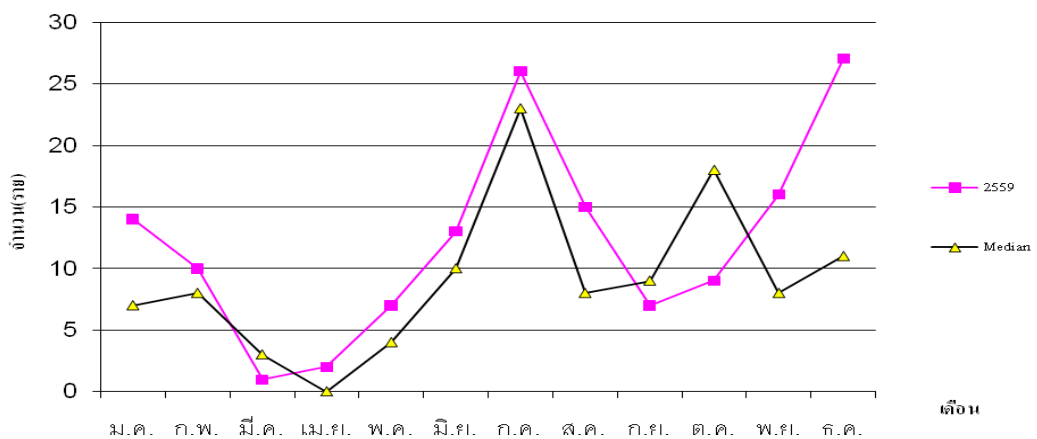
ภาพที่ 5 จำนวนผู้ป่วยโรคไข้วัดใหญ่อำเภอกลาง จังหวัดภูเก็ต ปี 2559 เปรียบเทียบกับค่ามัธยฐานย้อนหลัง 5 ปี (พ.ศ.2554- 2558)



●* สถานการณ์โรคมือเท้าปาก

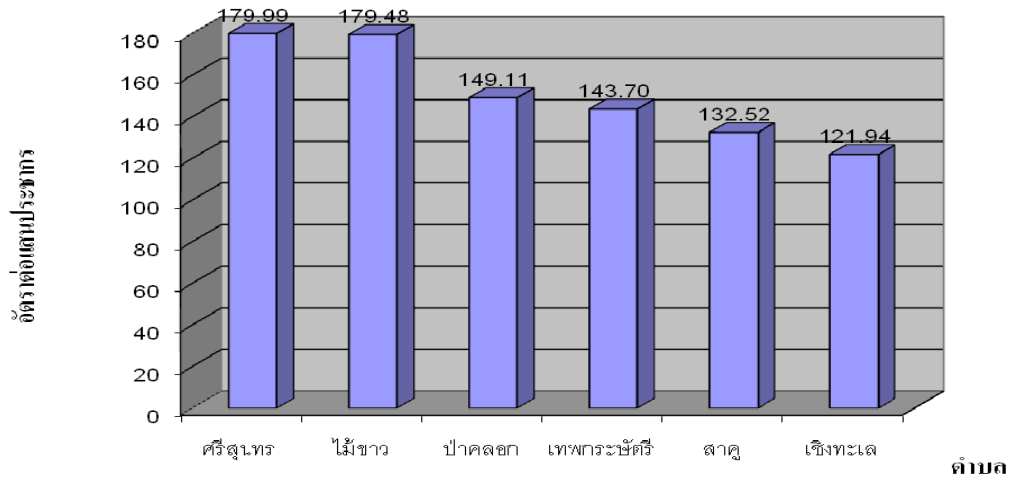
ตั้งแต่วันที่ 1 มกราคม ถึง 31 ธันวาคม 2559 มีรายงานผู้ป่วยโรคมือเท้าปาก รวมทั้งสิ้น 147 ราย คิดเป็นอัตราป่วย 109.00 ต่อแสนประชากร ไม่พบผู้ป่วยเสียชีวิต

ภาพที่ 6 จำนวนผู้ป่วยโรคมือเท้าปากอำเภอกลาง จำแนกรายเดือน 1 มกราคม- 31 ธันวาคม 2559 เปรียบเทียบกับค่ามัธยฐานย้อนหลัง 5 ปี (พ.ศ.2554- 2558)



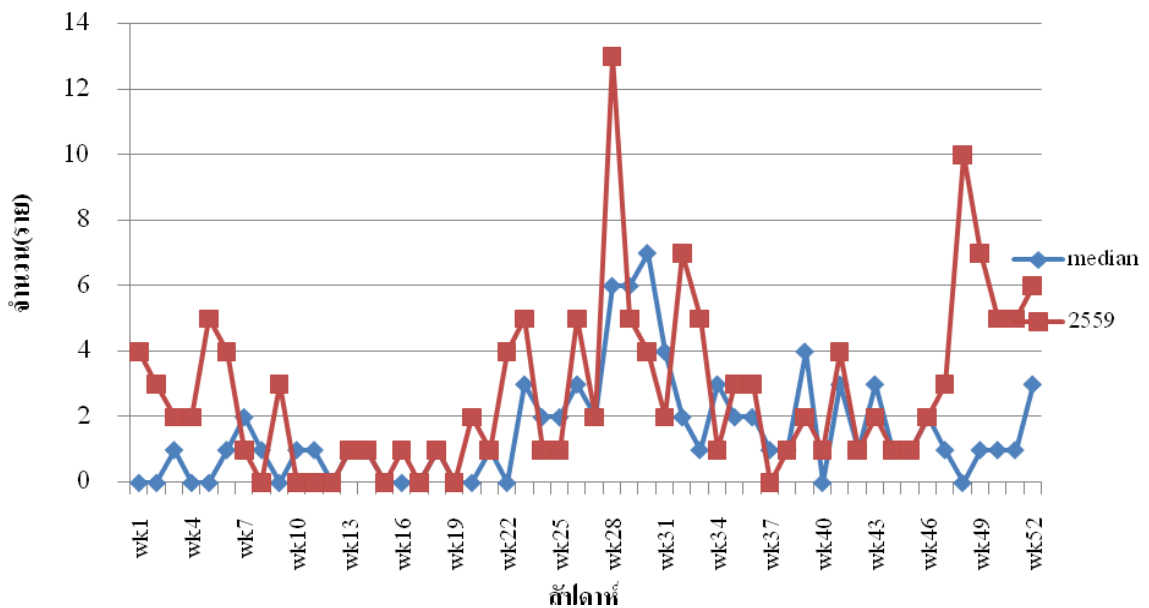
พื้นที่เกิดโรค : อัตราป่วยสูงสุดคือ ตำบลศรีสุนทร จำนวน 40 ราย อัตราป่วย 179.99 ต่อแสนประชากร รองลงมาคือ ตำบลไม้ขาว จำนวน 23 ราย อัตราป่วย 179.48 ต่อแสนประชากร ตำบลป่าคลอก จำนวน 23 ราย อัตราป่วย 149.11 ต่อแสนประชากร ตำบลเทพกระษัตรี จำนวน 30 ราย อัตราป่วย 143.70 ต่อแสนประชากร ตำบลสาธุ จำนวน 8 ราย อัตราป่วย 132.52 ต่อแสนประชากร และ ตำบลเชิงทะเล จำนวน 22 ราย อัตราป่วย 152.94 ต่อแสนประชากรตามลำดับ

ภาพที่ 7 อัตราป่วยโรคมือเท้าปากต่อแสนประชากรจำแนกรายเดือน 1 มกราคม - 31 ธันวาคม 2559 อำเภอกลาง จังหวัดภูเก็ต



จากข้อมูลการเฝ้าระวังทางระบาดวิทยาของจังหวัดภูเก็ต รง.506 และ รง.507 ตั้งแต่สัปดาห์ที่ 1 สัปดาห์ที่ 52 มีผู้ป่วยโรคมือเท้าปาก จำนวน 143 ราย คิดเป็นอัตราป่วย 148.78 ต่อแสนประชากร พบจำนวนผู้ป่วยสูงที่สุดคือ คือ ตำบลไม้ขาว จำนวน 23 ราย อัตราป่วย 179.48 ต่อแสนประชากร รองลงมา ตำบลศรีสุนทร จำนวน 39 ราย อัตราป่วย 175.49 ต่อแสนประชากร ตำบลป่าคลอก จำนวน 22 ราย อัตราป่วย 142.63 ต่อแสนประชากร ตำบลเทพกระษัตรี จำนวน 29 ราย อัตราป่วย 134.43 ต่อแสนประชากร ตำบลสาธุ จำนวน 8 ราย อัตราป่วย 132.52 ต่อแสนประชากร และตำบลเชิงทะเล จำนวน 22ราย อัตราป่วย 121.94 ต่อแสนประชากร ตามลำดับ ไม่มีรายงานผู้ป่วยเสียชีวิต ดังมีรายละเอียดในภาพที่ 9

ภาพที่ 9 จำนวนผู้ป่วยโรคมือเท้าปากจำแนกรายสัปดาห์ ระหว่างสัปดาห์ที่ 1 - 52 อำเภอกลาง ปี 2559

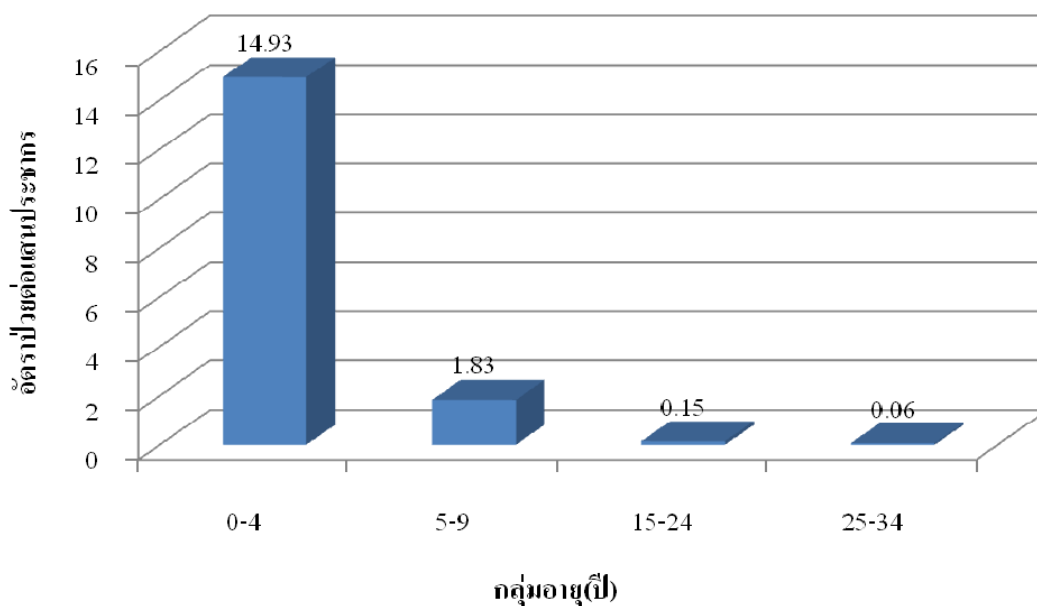


ภาพที่ 10 อัตราป่วยโรคมือเท้าปากจำแนกรายเดือน 1 มกราคม - 31 ธันวาคม 2559 อำเภอกลาง จังหวัดภูเก็ต

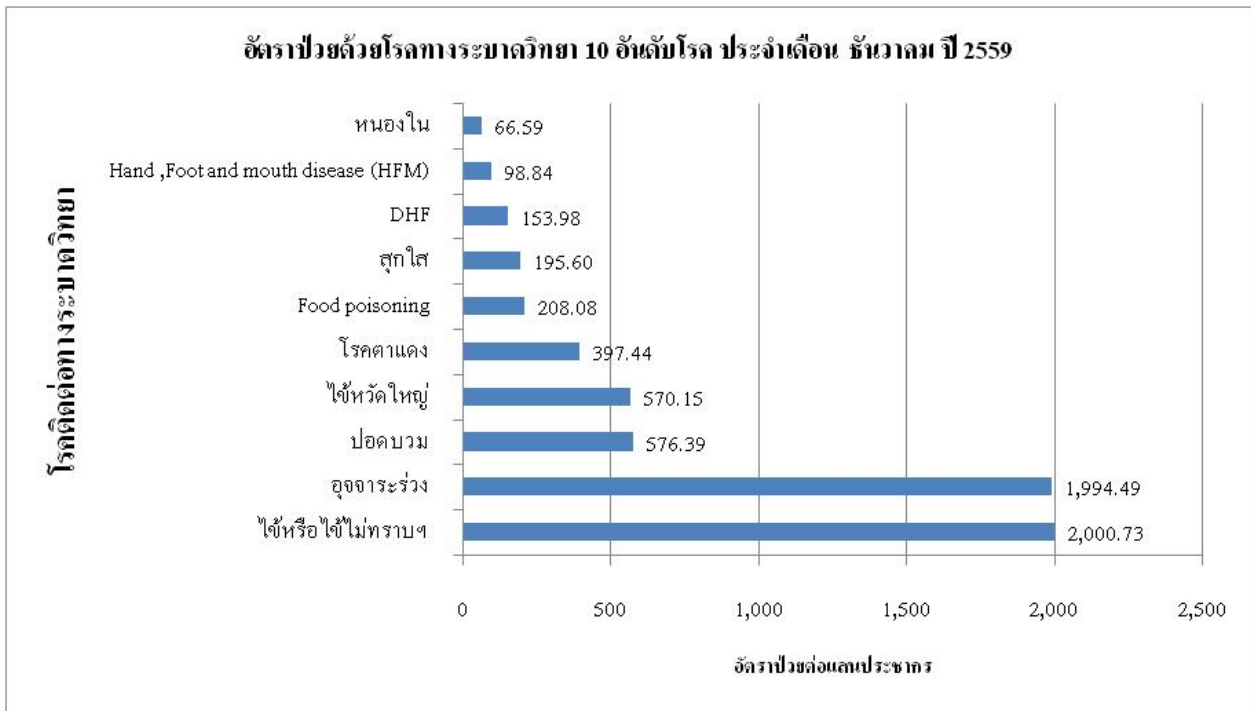
หมู่ที่	เทพฯ	ศรีสุนทร	เชิงทะเล	ป่าคลอก	ไม้ขาว	สาธุ
1	7	14	5	4	4	2
2	1	2	3	2	4	1
3		4	1	3	2	3
4	7	6	6	5	1	1
5	7	5	5		7	1
6		5	2		1	
7	3	2		1	4	
8	5	2		6		
9	1			2		
10						
11						
รวม	31	40	22	23	23	8
อัตราป่วย/แสน	143.70	179.99	121.94	149.11	179.48	132.52
รวมอำเภอ	147					
	152.94					

กลุ่มอายุที่พบโรค : กลุ่มอายุที่มีอัตราป่วยสูงสุดคือกลุ่มอายุ 0-4 ปี จำนวน 129 ราย อัตราป่วย 17.19 ต่อแสนประชากร กลุ่มอายุ 5-9 ปี จำนวน 13 ราย อัตราป่วย 1.83 ต่อแสนประชากร กลุ่มอายุ 10-14 ปี จำนวน 21 ราย อัตราป่วย 0.16 ต่อแสนประชากร และกลุ่มอายุ 25-34 ปี จำนวน 2 ราย อัตราป่วย 0.15 ต่อแสนประชากร ตามลำดับ

ภาพที่ 10 อัตราป่วยโรคมือเท้าปากจำแนกกลุ่มอายุ 1 มกราคม - 31 ธันวาคม 2559 อำเภอกลาง จังหวัดภูเก็ต



โรคติดต่อที่ต้องเฝ้าระวังประจำเดือน ธันวาคม



1. โรคไข้หวัดใหญ่ โดยเฉพาะพื้นที่ ตำบลเทพกระษัตรีและตำบลศรีสุนทร
2. โรคไข้เลือดออก โดยเฉพาะพื้นที่ ตำบลป่าคลอกและตำบลศรีสุนทร

