



รายงานการเฝ้าระวังทางระบาดวิทยาประจำเดือน

Monthly Epidemiological Surveillance Report

[Http://www.Tecphuket.com](http://www.Tecphuket.com)

Email : Epidthalang@gmail.com

ปีที่ 7 ฉบับที่ 1 : มกราคม 2560

Volume 7 Number 1 : January ,2017

ศูนย์ระบาดวิทยาอำเภอกลาง โรงพยาบาลกลาง จังหวัดภูเก็ต

สารบัญ

- รายงานการเฝ้าระวังทางระบาดวิทยาอำเภอกลาง ประจำเดือน มกราคม 2560

รายงานการเฝ้าระวังทางระบาดวิทยาอำเภอกลาง ได้รวบรวมจากบัตรรายงานผู้ป่วย (รง.506, รง.507) ที่โรงพยาบาลกลาง ได้รับรายงานจากสถานบริการสาธารณสุขในอำเภอประจำปี 2560 (ระหว่างวันที่ 1 มกราคม – 31 มกราคม 2560) จำนวน 563 บัตร

♣ การรับส่งบัตรรายงาน 506

ตารางที่ 1 จำนวนบัตรรายงาน 506,507 และความทันเวลา จำแนกตามสถานบริการ อำเภอกลาง จังหวัดภูเก็ต

สถานบริการ	จำนวนบัตรรายงาน 506 (1 – 31 ม.ค.60)					จำนวนบัตรรายงาน 506 (1 ม.ค. – 31 ม.ค.60)				
	ทันเวลา	ร้อยละ	ไม่ทันเวลา	ร้อยละ	รวม	ทันเวลา	ร้อยละ	ไม่ทันเวลา	ร้อยละ	รวม
1. โรงพยาบาลกลาง	495	96.87	16	3.13	511	495	96.87	16	3.13	511
2. รพ.สต.ศรีสุนทร	0	0.00	6	100	6	0	0.00	6	100.00	6
3. รพ.สต.บ้านท่าหนัก	1	25.00	3	75.00	4	1	25.00	3	75.00	4
4. รพ.สต.เชิงทะเล	1	25.00	3	75.00	4	1	25.00	3	75.00	4
5. รพ.สต.บ้านบางเทา	1	100	0	0.00	1	1	100.00	0	0.00	1
6. รพ.สต.ป่าคลอก	2	100	0	0.00	2	2	100.00	0	0.00	2
7. รพ.สต.บ้านพารา	0	0.00	23	100	23	0	0.00	23	100.00	23
8. รพ.สต.บ้านเกาะนาคา	0	0.00	0	0.00	0	0	0.00	0	0.00	0
9. รพ.สต.ไม้ขาว	0	0.00	6	100	6	0	0.00	6	100.00	6
10. รพ.สต.บ้านไม้ขาว	0	0.00	0	0.00	0	0	0.00	0	0.00	0
11. รพ.สต.สาธุ	0	0.00	5	100	5	0	0.00	5	100.00	5
12. ศสช.เทพกระษัตรี	1	100	0	0.00	1	1	100.00	0	0.00	1
13. ศสช.มุดคอกขาว	0	0.00	1	100	1	0	0.00	1	100.00	1
รวม	501	88.99	63	11.19	563	501	88.99	63	11.19	563

ที่มา : รง.506 และ รง.507 ศูนย์ระบาดวิทยาอำเภอกลาง จังหวัดภูเก็ต

ความครอบคลุมของสถานบริการระดับอำเภอ

สถานบริการที่ไม่มีรายงานผู้ป่วย 506 จำนวน 2 แห่ง คือ รพสต.เกาะนาคา,รพสต.บ้านไม้ขาว
 สรุปความทันเวลาของบัตรรายงาน 506 ระดับศูนย์ระดับอำเภอกลาง ความทันเวลาเท่ากับร้อยละ 88.99
 สรุปความทันเวลาของบัตรรายงาน 506 โรงพยาบาลกลาง ความทันเวลา ร้อยละ 96.87

๑๐*10 อันดับโรคที่มีอัตราป่วยสูงสุด

โรคที่ต้องเฝ้าระวังที่มีอัตราป่วยต่อแสนประชากร 10 อันดับแรกของอำเภอกลาง จังหวัดภูเก็ต ได้แก่ อูจจาระร่วง, ไข้ไม่ทราบสาเหตุ ,มือ เท้า ปาก,ปอดบวม ,สุกใส,อาหารเป็นพิษ,ตาแดง/ตาอักเสบ, ไข้หวัดใหญ่ ,หนองใน ,และกลุ่มโรคไข้เลือดออก ตามลำดับ รายละเอียด ดังตารางที่ 1

ตารางที่ 1 จำนวนและอัตราป่วยด้วยโรคที่ต้องเฝ้าระวัง 10 อันดับแรก ของจังหวัดอำเภอกลาง จังหวัดภูเก็ต ตั้งแต่ วันที่ 1 มกราคม - 31 มกราคม 2560

โรค	1.เทพกระษัตรี		2.ศรีสุนทร		3.เชิงทะเล		4.ป่าคลอก		5.ไม้ขาว		6.สาธุ		8.อำเภอกลาง	
	จำนวน	อัตรา/แสน	จำนวน	อัตรา/แสน	จำนวน	อัตรา/แสน	จำนวน	อัตรา/แสน	จำนวน	อัตรา/แสน	จำนวน	อัตรา/แสน	จำนวน	อัตรา/แสน
1.อูจจาระร่วง	55	249.73	65	281.08	23	126.10	45	284.94	42	324.80	20	325.52	250	254.43
2. ไข้หรือ ไข้ไม่ทราบฯ	51	231.57	45	194.59	20	109.65	21	132.97	19	146.93	12	195.31	168	170.98
3.HFM	7	31.78	13	56.22	4	21.93	17	107.64	2	15.47	3	48.83	46	46.82
4.ปอดบวม	13	59.03	8	34.59	4	21.93	3	19.00	7	54.13	4	65.10	39	39.69
5.สุกใส	4	18.16	6	25.95	2	10.96	4	25.33	4	30.93	2	32.55	22	22.39
6.Food poisoning	6	27.24	7	30.27	0	0.00	2	12.66	2	15.47	2	32.55	19	19.34
7.โรคตาแดง	3	13.62	6	25.95	1	5.48	2	12.66	3	23.20	1	16.28	16	16.28
8. ไข้หวัดใหญ่	3	13.62	2	8.65	2	10.96	5	31.66	2	15.47	1	16.28	15	15.27
9.หนองใน	2	9.08	3	12.97	2	10.96	0	0.00	1	7.73	0	0.00	8	8.14
10.DHF	2	9.08	3	12.97	0	0.00	1	6.33	1	7.73	0	0.00	7	7.12

ที่มา : รง.506 และ รง.507 ศูนย์ระดับวิทยาอำเภอกลาง จังหวัดภูเก็ต

๒ สถานการณ์โรคที่สำคัญเดือน มกราคม 2560

๑* สถานการณ์โรคอุจจาระร่วงเฉียบพลัน

จากข้อมูลการเฝ้าระวังทางระบาดวิทยาของจังหวัดภูเก็ต รง.506 และ รง.507 ตั้งแต่สัปดาห์ที่ 1 สัปดาห์ที่ 4 มีผู้ป่วยโรคอุจจาระร่วงเฉียบพลัน จำนวน 250 ราย คิดเป็นอัตราป่วย 254.43 ต่อแสนประชากร ไม่มีรายงานผู้ป่วยเสียชีวิต

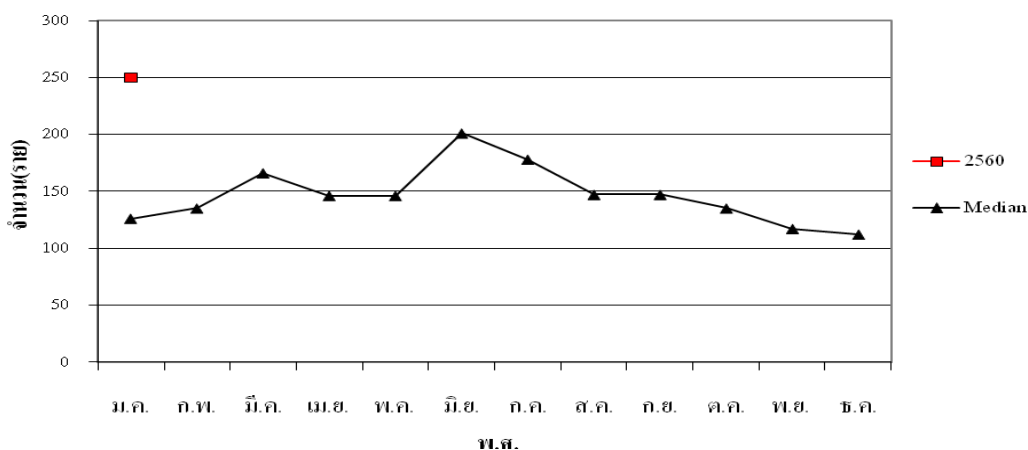
ลักษณะการกระจาย

พื้นที่เกิดโรค : ตั้งแต่สัปดาห์ที่ 1 – สัปดาห์ที่ 4 พบว่าตำบลสาธุ มีอัตราป่วยสูงสุด 3255.52 ต่อแสนประชากร (20 ราย) รองลงมา ตำบลไม้ขาว อัตราป่วย 324.80 ต่อแสนประชากร (42 ราย) ตำบลป่าคลอก อัตราป่วย 284.94 ต่อแสนประชากร (45 ราย) ตำบลศรีสุนทร อัตราป่วย 281.08 ต่อแสน (65 ราย)ตำบลเทพกระษัตรี อัตราป่วย 249.73 ต่อแสนประชากร (55 ราย) ตำบลเชิงทะเล อัตราป่วย 126.10 ต่อแสนประชากร (23 ราย) และ ตามลำดับ

กลุ่มอายุที่พบโรค : ตั้งแต่ 1 มกราคม -31 มกราคม 2560 พบว่าอัตราป่วยสูงสุดกลุ่มอายุ 0-4 ปี อัตราป่วย 732.87 ต่อแสน(60 ราย) รองลงมา กลุ่มอายุ 15-24 อัตราป่วย 376.00 ต่อแสน (51 ราย) กลุ่มอายุ 5-9 ปี คิดเป็นอัตรา 335.29 ต่อแสน (24 ราย) กลุ่มอายุ 25-34 ปี อัตราป่วย 294.82 ต่อแสนประชากร(46 ราย) กลุ่มอายุ 55-64 ปี อัตราป่วย 182.39 ต่อแสนประชากร(15 ราย) กลุ่มอายุ 65 ปีขึ้นไป อัตราป่วย 139.55 ต่อแสน (10 ราย) กลุ่มอายุ 35-44 ปี อัตราป่วย 118.45 ต่อแสนประชากร(21 ราย) กลุ่มอายุ 10-14 ปี อัตราป่วย 113.49 ต่อแสนประชากร(7 ราย) กลุ่มอายุ 45-54 ปี อัตราป่วย 110.67 ต่อแสนประชากร(16 ราย) และพบอัตราป่วยน้อยที่สุดใน ตามลำดับ

ขณะนี้ ยังคงพบผู้ป่วยอย่างต่อเนื่องในทุกพื้นที่ ซึ่งเมื่อเปรียบเทียบกับค่ามัธยฐาน 5 ปี ย้อนหลัง (พ.ศ. 2555-2559) พบว่า จำนวนผู้ป่วยต่ำกว่าค่ามัธยฐาน ดังภาพที่ 1

ภาพที่ 1 จำนวนผู้ป่วยโรคอุจจาระร่วงเฉียบพลันจำแนกรายเดือน อำเภอถลาง เดือน มกราคม 2560



๑* สถานการณ์โรคไข้เลือดออก

จากข้อมูลการเฝ้าระวังทางระบาดวิทยาของจังหวัดภูเก็ต รง.506 และ รง.507 ตั้งแต่วันที่ 1 มกราคม – 31 มกราคม 2560 มีจำนวนผู้ป่วยที่ยืนยันการวินิจฉัยแล้ว จำนวน 35 ราย (DHF=24 ราย, DSS=0 ราย, DF=11 ราย) คิด

เป็นอัตราป่วย 8.95 ต่อแสน อำเภอกระทู้ อัตราป่วยสูงสุด จำนวน 12 ราย (DHF=5 , DF=7 ราย) คิดเป็นอัตราป่วย 21.71 ต่อแสนประชากร รองลงมาอำเภอกลาง จำนวน 7 ราย (DHF=6, DF=1 ราย) คิดเป็น อัตราป่วย 7.21 ต่อแสน ประชากร และอำเภอเมือง จำนวน 16 ราย ราย (DHF=13 ราย, DF=3 ราย) คิดเป็นอัตราป่วย 6.74 ต่อแสนประชากร ยังไม่มีผู้ป่วยเสียชีวิต

อำเภอกลาง มีอัตราป่วยสูงเป็นอันดับที่ 1 ของจังหวัดภูเก็ต

จากข้อมูลการเฝ้าระวังทางระบาดวิทยาของ ศูนย์ระบาดอำเภอกลาง และจังหวัดภูเก็ต รง.506 และ รง. 507 ตั้งแต่วันที่ 1 มกราคม - 31 มกราคม 2560 มีจำนวนผู้ป่วยที่ยืนยันการวินิจฉัยแล้ว จำนวน 7 ราย คิดเป็น อัตราป่วย 7.12 ต่อแสนประชากร พบอัตราป่วยสูงที่สุดคือตำบลศรีสุนทร จำนวน 3 ราย คิดเป็นอัตราป่วย 12.97 ต่อแสนประชากร รองลงมาคือ ตำบลเทพกระษัตรี จำนวน 2 ราย คิดเป็นอัตราป่วย 9.08 ต่อแสนประชากร ตำบลไม้ขาว จำนวน 1 ราย คิดเป็นอัตราป่วย 7.73 ต่อแสนประชากร และ ตำบลป่าคลอก จำนวน 1 ราย คิดเป็นอัตราป่วย 6.33 ต่อแสน ตามลำดับ ไม่มีรายงานผู้ป่วยเสียชีวิต

ลักษณะการกระจาย

พื้นที่เกิดโรค : ตำบลที่มีอัตราป่วยสูงที่สุด ตำบลศรีสุนทร จำนวน 3 ราย คิดเป็นอัตราป่วย 12.97 ต่อแสนประชากร รองลงมาคือ ตำบลเทพกระษัตรี จำนวน 2 ราย คิดเป็นอัตราป่วย 9.08 ต่อแสนประชากร ตำบลไม้ขาว จำนวน 1 ราย คิดเป็นอัตราป่วย 7.73 ต่อแสนประชากร และ ตำบลป่าคลอก จำนวน 1 ราย คิดเป็นอัตราป่วย 6.33 ต่อแสน ตามลำดับ ไม่มีรายงานผู้ป่วยเสียชีวิต

ภาพที่ 2 ตารางผู้ป่วยโรคไข้เลือดออก อำเภอกลาง จำแนกรายตำบล เดือน มกราคม – มกราคม 2560

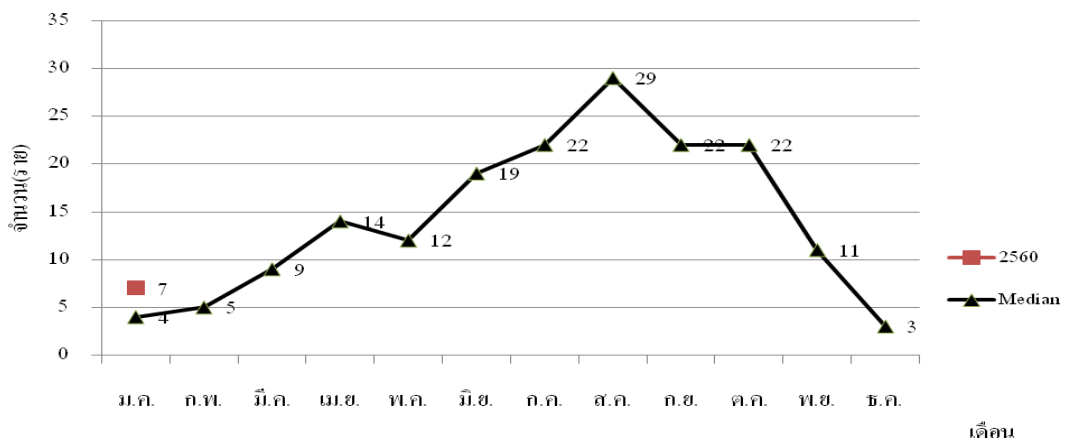
หมู่ที่	เทพกระษัตรี	ศรีสุนทร	เชิงทะเล	ป่าคลอก	ไม้ขาว	สาธุ
1	1	2				
2						
3		1				
4						
5						
6					1	
7	1					
8				1		
9						
10						
11						
รวม	2	3	0	1	1	0
อัตราป่วย/แสน	9.08	12.97	0.00	6.33	7.73	0.00
รวมอำเภอ	7					
อัตราป่วย/แสน	7.12					

ที่มา : ศูนย์ระบาด คปสอ.กลางและงานระบาด สสจ.ภูเก็ต

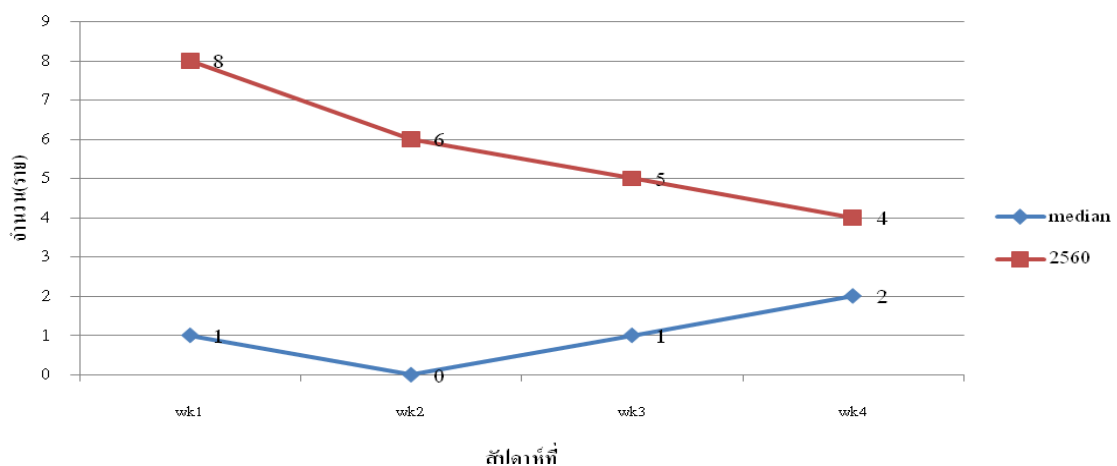
กลุ่มอายุที่พบโรค : พบมากที่สุดในกลุ่มกลุ่มอายุ 10-14 ปี อัตราป่วย 32.43 ต่อแสนประชากร(2 ราย) รองลงมาคือ กลุ่มอายุ 0-4 ปี อัตราป่วย 12.21 ต่อแสนประชากร(1 ราย) กลุ่มอายุ 55-64 ปี อัตราป่วย 12.16 ต่อแสนประชากร(1 ราย) กลุ่มอายุ 15-24 ปี อัตราป่วย 7.37 ต่อแสนประชากร (1 ราย) กลุ่มอายุ 45-54 ปี อัตราป่วย 6.92 ต่อแสนประชากร(1 ราย) และกลุ่มอายุ 35-44 ปี อัตราป่วย 5.64 ต่อแสนประชากร (1 ราย) ตามลำดับ

ขณะนี้ ยังคงพบผู้ป่วยอย่างต่อเนื่องในทุกพื้นที่ ซึ่งเมื่อเปรียบเทียบกับค่ามัธยฐาน 5 ปี ย้อนหลัง (พ.ศ. 2554-2558) พบว่า จำนวนผู้ป่วยสูงกว่าค่ามัธยฐานและมีแนวโน้มลดลง ดังภาพที่ 4

ภาพที่ 3 จำนวนผู้ป่วยโรคไข้เลือดออกอำเภอดกลาง จังหวัดภูเก็ต ปี 2560 เปรียบเทียบกับค่ามัธยฐานย้อนหลัง 5 ปี (พ.ศ. 2555-2559)



ภาพที่ 4 จำนวนผู้ป่วยโรคไข้เลือดออกอำเภอดกลาง จำแนกรายสัปดาห์ สัปดาห์ที่ 1-4 ปี 2560 เปรียบเทียบกับค่ามัธยฐานย้อนหลัง 5 ปี (พ.ศ.2555-2559)



อำเภอดกลางมีการสำรวจค่าดัชนีลูกน้ำยุงลายทุกเดือน เพื่อวิเคราะห์และดูแนวโน้มลดลงและความเสี่ยงในการเกิดการระบาดของในแต่พื้นที่

ข้อเสนอแนะ

1.ต้องดำเนินการรณรงค์อย่างต่อเนื่อง โดยขอความร่วมมือกับทุกหน่วยงานเร่งรัดการกำจัดแหล่งเพาะพันธุ์ลูกน้ำยุงลาย

2.ให้ดำเนินการสำรวจค่าดัชนีความชุกชุมของลูกน้ำยุงลายในชุมชน ซึ่งค่าดัชนีความชุกชุมของลูกน้ำยุงลายในชุมชนจะเป็นข้อมูลใช้ในการกำกับ ติดตาม และวางแผนดำเนินการป้องกันและควบคุมโรคไข้เลือดออกในชุมชนได้อย่างมีประสิทธิภาพยิ่งขึ้น

●*สถานการณ์โรคมาลาเรีย

อำเภอถลาง : ตั้งแต่วันที่ 1 มกราคม ถึง 31 มกราคม 2559 ไม่มีรายงานผู้ป่วยโรคมาลาเรีย

●*สถานการณ์โรคไข้หวัดใหญ่

ตั้งแต่วันที่ 1 มกราคม ถึง 31 มกราคม 2560 มีรายงานผู้ป่วยโรคไข้หวัดใหญ่ตามฤดูกาล รวมทั้งสิ้น 15 ราย คิดเป็นอัตราป่วย 15.27 ต่อแสน ไม่พบผู้ป่วยโรคไข้หวัดใหญ่สายพันธุ์ใหม่ชนิด A (H1N1)

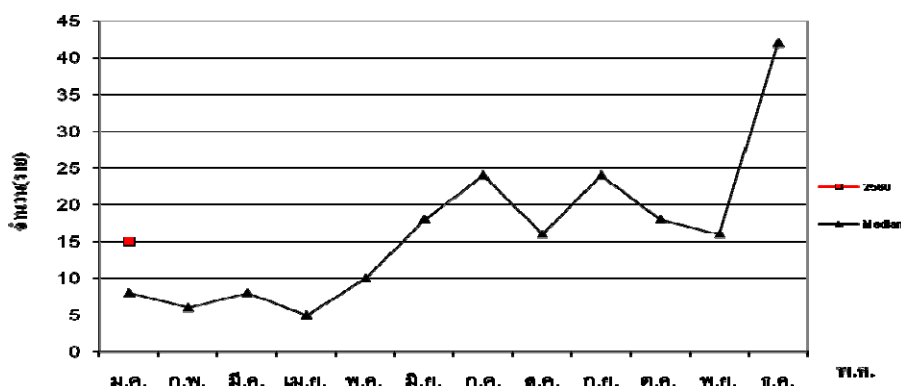
ลักษณะการกระจาย

พื้นที่เกิดโรค : ตำบลปาดลอก อัตราป่วย 31.66 ต่อแสนประชากร (5 ราย) รองลงมาคือ ตำบลสาคร มีอัตราป่วยสูงสุด อัตราป่วย 16.28 ต่อแสนประชากร (1 ราย) ตำบลไม้ขาว อัตราป่วย 15.47 ต่อแสนประชากร (2 ราย) ตำบลเทพกระษัตรี อัตราป่วย 13.62 ต่อแสนประชากร (3 ราย) ตำบลเชิงทะเล อัตราป่วย 10.96 ต่อแสนประชากร (2 ราย) และ ตำบลศรีสุนทร อัตราป่วย 8.65 ต่อแสนประชากร (2 ราย) ตามลำดับ

กลุ่มอายุที่พบโรค : กลุ่มอายุที่มีอัตราป่วยสูงสุดคือ 5-9 ปี อัตราป่วย 27.94 ต่อแสนประชากร (จำนวน 2 ราย) รองลงมาคือกลุ่มอายุ 0-4 ปี อัตราป่วย 24.43 ต่อแสนประชากร(จำนวน 2 ราย) กลุ่มอายุ 35-44 ปี อัตราป่วย 22.56 ต่อแสน ประชากร(จำนวน 4 ราย) กลุ่มอายุ 15-24 ปี อัตราป่วย 22.12 ต่อแสน ประชากร(จำนวน 3 ราย) กลุ่มอายุ 10-14 ปี อัตราป่วย 16.21 ต่อแสนประชากร (จำนวน 1 ราย) กลุ่มอายุ 25-34 ปี อัตราป่วย 12.82 ต่อแสน ประชากร(จำนวน 2 ราย) และกลุ่มอายุ 55-64 ปี อัตราป่วย 12.16 ต่อแสน ประชากร(จำนวน 1 ราย) ตามลำดับ

สถานการณ์โรคไข้หวัดใหญ่ในเดือน มกราคม มีแนวโน้มเพิ่มขึ้น ดังภาพที่ 5

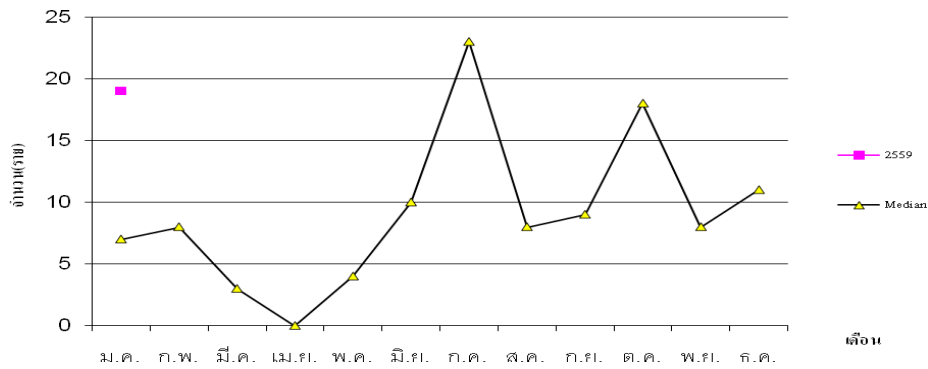
ภาพที่ 5 จำนวนผู้ป่วยโรคไข้หวัดใหญ่อำเภอถลาง จังหวัดภูเก็ต ปี 2560 เปรียบเทียบกับค่ามัธยฐานย้อนหลัง 5 ปี (พ.ศ.2555- 2559)



*** สถานการณ์โรคมือเท้าปาก**

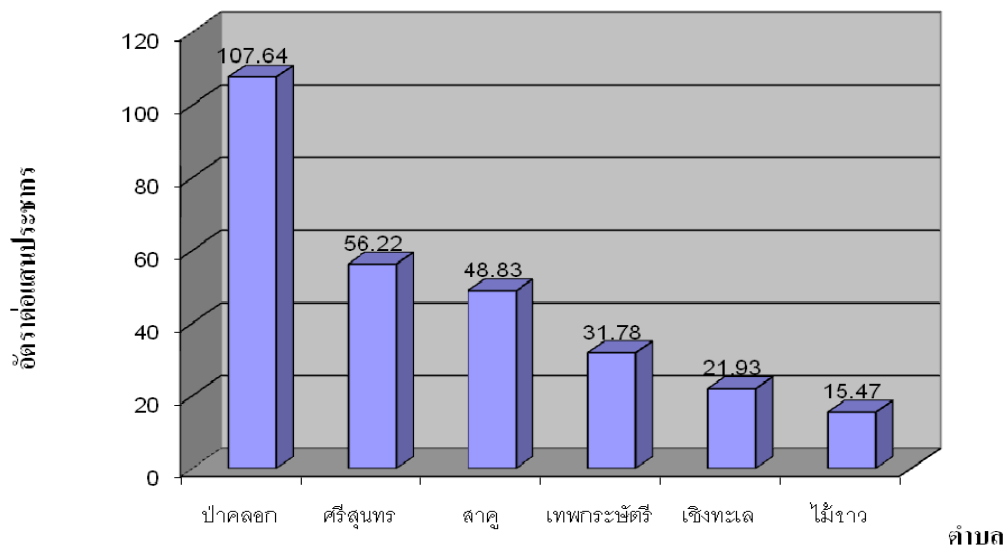
ตั้งแต่วันที่ 1 มกราคม ถึง 31 มกราคม 2560 มีรายงานผู้ป่วยโรคมือเท้าปาก รวมทั้งสิ้น 46 ราย คิดเป็นอัตราป่วย 46.82 ต่อแสนประชากร ไม่พบผู้ป่วยเสียชีวิต

ภาพที่ 6 จำนวนผู้ป่วยโรคมือเท้าปากอำเภอถลาง จำแนกรายเดือน 1 มกราคม- 31 มกราคม 2560 เปรียบเทียบกับค่ามัธยฐานย้อนหลัง 5 ปี (พ.ศ.2555- 2559)



พื้นที่เกิดโรค : อัตราป่วยสูงสุดคือ ตำบลป่าตอก 107.64 ต่อแสนประชากร (17 ราย) รองลงมาคือ ตำบลศรีสุนทร 56.22 ต่อแสนประชากร (13 ราย) ตำบลสาธุ อัตราป่วย 48.83 ต่อแสนประชากร (3 ราย) ตำบลเทพกระษัตรี 31.78 ต่อแสนประชากร (7 ราย) ตำบลเชิงทะเล อัตราป่วย 21.93 ต่อแสนประชากร (4 ราย) และตำบลไม้ขาว อัตราป่วย 15.47 ต่อแสนประชากร (2 ราย)ตามลำดับ

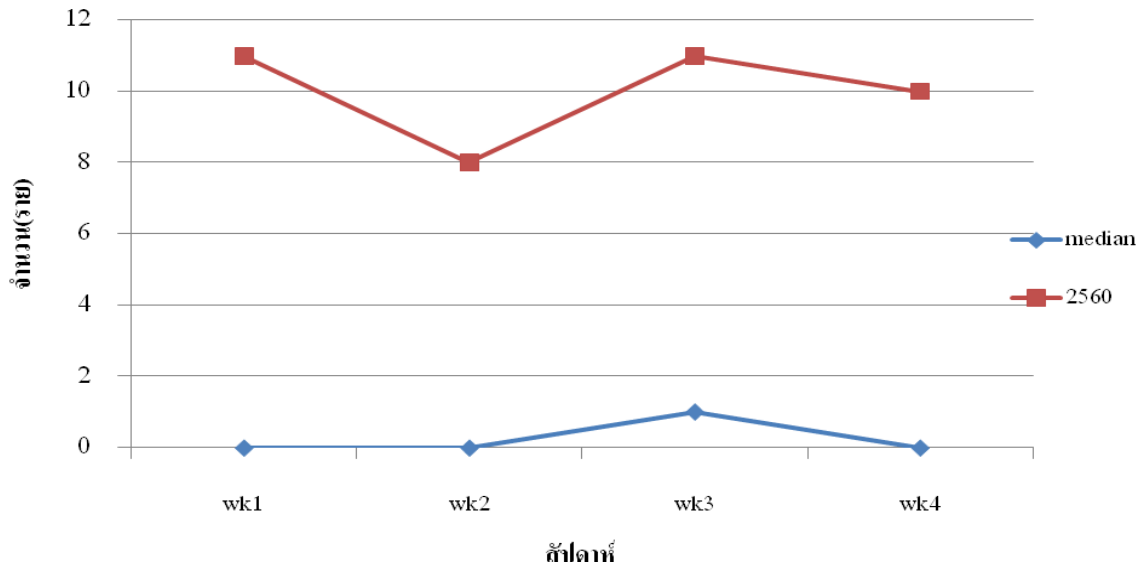
ภาพที่ 7 อัตราป่วยโรคมือเท้าปากต่อแสนประชากรจำแนกรายเดือน 1 มกราคม - 31 มกราคม 2560 อำเภอถลาง จังหวัดภูเก็ต



จากข้อมูลการเฝ้าระวังทางระบาดวิทยาของจังหวัดภูเก็ต รง.506 และ รง.507 ตั้งแต่สัปดาห์ที่ 1 สัปดาห์ที่ 4 มีผู้ป่วยโรคมือเท้าปาก จำนวน 40 ราย คิดเป็นอัตราป่วย 40.71 ต่อแสนประชากร พบจำนวนผู้ป่วยสูง

ที่สุดคือ ป่าคอก อัตราป่วย 101.31 ต่อแสนประชากร(16 ราย) รองลงมาคือ ตำบลสาकु 48.83 ต่อแสนประชากร (3 ราย) ตำบลศรีสุนทร 47.57 ต่อแสนประชากร (11 ราย) ตำบลเทพกระษัตรี อัตราป่วย 27.24 ต่อแสนประชากร(6 ราย) ตำบลไม้ขาว 15.47 ต่อแสนประชากร (2 ราย) ตำบลเชิงทะเล อัตราป่วย 10.96 ต่อแสนประชากร (2 ราย) และตามลำดับ ไม่มีรายงานผู้ป่วยเสียชีวิต ดังมีรายละเอียดในภาพที่ 9

ภาพที่ 9 จำนวนผู้ป่วยโรคมือเท้าปากจำแนกรายสัปดาห์ ระหว่างสัปดาห์ที่ 1 - 4 อำเภอถลาง ปี 2560

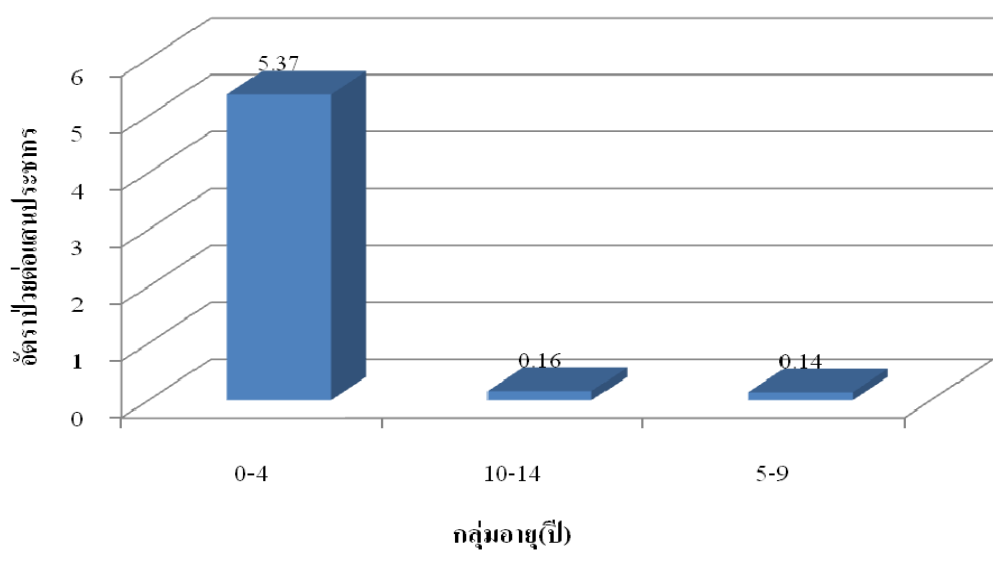


ภาพที่ 10 อัตราป่วยโรคมือเท้าปากจำแนกรายเดือน 1 มกราคม - 31 มกราคม 2560 อำเภอถลาง จังหวัดภูเก็ต

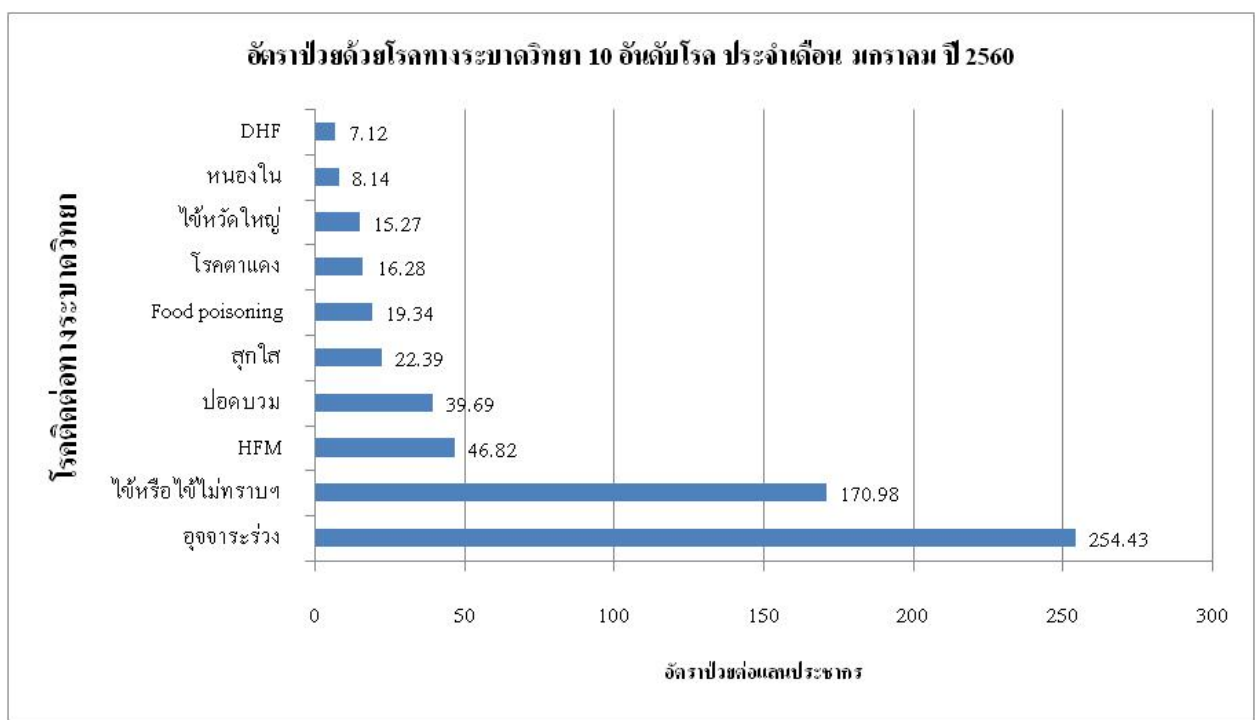
หมู่ที่	เทพฯ	ศรีสุนทร	เชิงทะเล	ป่าคอก	ไม้ขาว	สาकु
1	2	4	1	2		1
2			1		1	
3			1	6	1	
4	2	3	1	3		1
5		2				1
6	1			2		
7		2				
8	2	2		2		
9				2		
10						
11						
รวม	7	13	4	17	2	3
อัตราป่วย/แสน	31.78	56.22	21.93	107.64	15.47	48.83
รวมอำเภอ	46					
	46.82					

กลุ่มอายุที่พบโรค : กลุ่มอายุที่มีอัตราป่วยสูงสุดคือกลุ่มอายุ 0-4 ปี อัตราป่วย 5.37 ต่อแสนประชากร(จำนวน 44 ราย กลุ่มอายุ 10-14 ปี อัตราป่วย 0.16 ต่อแสนประชากร(จำนวน 1 ราย และกลุ่มอายุ 5-9 ปี อัตราป่วย 0.14 ต่อแสนประชากร(จำนวน 1 ราย ตามลำดับ

ภาพที่ 11 อัตราป่วยโรคมือเท้าปากจำแนกกลุ่มอายุ 1 มกราคม - 31 มกราคม 2560 อำเภอดง จังหวัดภูเก็ต



โรคติดต่อที่ต้องเฝ้าระวังประจำเดือน กุมภาพันธ์



โรคไข้เลือดออก โดยเฉพาะพื้นที่ ตำบลศรีสุนทร ตำบลเทพกระษัตรี และตำบลไม้ขาว

