



รายงานการเฝ้าระวังทางระบาดวิทยาประจำเดือน

Monthly Epidemiological Surveillance Report

[Http://www.Tecphuket.com](http://www.Tecphuket.com)

Email : Epidthalang@gmail.com

ปีที่ 7 ฉบับที่ 3 : มีนาคม 2560

Volume 7 Number 3 : March ,2017

ศูนย์ระบาดวิทยาอำเภอกลาง โรงพยาบาลกลาง จังหวัดภูเก็ต

สารบัญ

- รายงานการเฝ้าระวังทางระบาดวิทยาอำเภอกลาง ประจำเดือน มีนาคม 2560

รายงานการเฝ้าระวังทางระบาดวิทยาอำเภอกลาง ได้รวบรวมจากบัตรรายงานผู้ป่วย (รง.506, รง.507) ที่โรงพยาบาลกลาง ได้รับรายงานจากสถานบริการสาธารณสุขในอำเภอประจำปี 2560 (ระหว่างวันที่ 1 มกราคม – 31 มีนาคม 2560) จำนวน 1,644 บัตร

♣ การรับส่งบัตรรายงาน 506

ตารางที่ 1 จำนวนบัตรรายงาน 506,507 และความทันเวลา จำแนกตามสถานบริการ อำเภอกลาง จังหวัดภูเก็ต

สถานบริการ	จำนวนบัตรรายงาน 506 (1 – 31 มี.ค.60)					จำนวนบัตรรายงาน 506 (1 ม.ค. – 31 มี.ค.60)				
	ทันเวลา	ร้อยละ	ไม่ทันเวลา	ร้อยละ	รวม	ทันเวลา	ร้อยละ	ไม่ทันเวลา	ร้อยละ	รวม
1. โรงพยาบาลกลาง	520	97.74	12	2.26	532	1,470	96.90	47	3.10	1,517
2. รพ.สต.ศรีสุนทร	2	50.00	2	50.00	4	2	16.67	10	83.33	12
3. รพ.สต.บ้านท่าหนัก	5	83.33	1	16.67	6	10	71.43	4	28.57	14
4. รพ.สต.เชิงทะเล	0	0.00	2	100	2	3	33.33	6	66.67	9
5. รพ.สต.บ้านบางเทา	1	100	0	0.00	1	2	50.00	2	50.00	4
6. รพ.สต.ป่าคลอก	3	75.00	1	25.00	4	6	85.71	1	14.29	7
7. รพ.สต.บ้านพารา	0	0.00	5	100	5	2	3.85	50	96.15	52
8. รพ.สต.บ้านเกาะนาคา	0	0.00	0	0.00	0	0	0.00	0	0.00	0
9. รพ.สต.ไม้ขาว	0	0.00	6	100	6	0	0.00	14	100.00	14
10. รพ.สต.บ้านไม้ขาว	0	0.00	0	0.00	0	0	0.00	0	0.00	0
11. รพ.สต.สาธุ	0	0.00	4	100	4	0	0.00	12	100.00	12
12. ศสช.เทพกระษัตรี	1	100	0	0.00	1	2	66.67	1	33.33	3
13. ศสช.มุดคอกขาว	0	0.00	1	100	1	0	0.00	3	100.00	3
รวม	532	94.16	34	6.02	565	1,497	91.06	150	9.12	1,644

ที่มา : รง.506 และ รง.507 ศูนย์ระบาดวิทยาอำเภอกลาง จังหวัดภูเก็ต

ความครอบคลุมของสถานบริการระดับอำเภอ

สถานบริการที่ไม่มีรายงานผู้ป่วย 506 จำนวน 2 แห่ง คือ รพ.สต.บ้านไม้ขาว ,รพ.สต.เกาะนาคา
สรุปความทันเวลาของบัตรรายงาน 506 ระดับศูนย์ระดับอำเภอกลาง ความทันเวลาเท่ากับร้อยละ 91.06
สรุปความทันเวลาของบัตรรายงาน 506 โรงพยาบาลกลาง ความทันเวลา ร้อยละ 96.90

๑๐*10 อันดับโรคที่มีอัตราป่วยสูงสุด

โรคที่ต้องเฝ้าระวังที่มีอัตราป่วยต่อแสนประชากร 10 อันดับแรกของอำเภอกลาง จังหวัดภูเก็ต ได้แก่ อูจจาระร่วง , ไข้ไม่ทราบสาเหตุ ,ปอดบวม ,มือ เท้า ปาก,สุกใส, โรคตาแดง, ไข้หวัดใหญ่ ,กลุ่มโรคไข้เลือดออก ,อาหารเป็นพิษ และโรคหนองใน ตามลำดับ รายละเอียด ดังตารางที่ 1

ตารางที่ 1 จำนวนและอัตราป่วยด้วยโรคที่ต้องเฝ้าระวัง 10 อันดับแรก ของจังหวัดอำเภอกลาง จังหวัดภูเก็ต ตั้งแต่ วันที่ 1 มกราคม - 31 มีนาคม 2560

โรค	1.เทพกระษัตรี		2.ศรีสุนทร		3.เชิงทะเล		4.ป่าคลอก		5.ไม้ขาว		6.สาธุ		8.อำเภอกลาง	
	จำนวน	อัตรา/แสน	จำนวน	อัตรา/แสน	จำนวน	อัตรา/แสน	จำนวน	อัตรา/แสน	จำนวน	อัตรา/แสน	จำนวน	อัตรา/แสน	จำนวน	อัตรา/แสน
1.อูจจาระร่วง	157	712.86	190	821.62	68	372.81	108	683.85	98	757.87	36	585.94	657	668.65
2.ไข้หรือไข้ไม่ทราบฯ	144	653.83	114	492.97	49	268.64	59	373.58	52	402.13	36	585.94	454	462.05
3.ปอดบวม	41	186.16	38	164.32	29	158.99	20	126.64	25	193.33	36	585.94	189	192.35
4. HFM	21	95.35	33	142.70	8	43.86	22	139.30	4	30.93	36	585.94	124	126.20
5.สุกใส	17	77.19	23	99.46	11	60.31	19	120.31	13	100.53	36	585.94	119	121.11
6. โรคตาแดง	19	86.27	24	103.78	7	38.38	9	56.99	7	54.13	36	585.94	102	103.81
7. ไข้หวัดใหญ่	11	49.95	4	17.30	6	32.89	6	37.99	6	46.40	36	585.94	69	70.22
8.DHF	8	36.32	7	30.27	5	27.41	3	19.00	5	38.67	36	585.94	64	65.14
9.Food poisoning	9	40.86	8	34.59	1	5.48	5	31.66	4	30.93	36	585.94	63	64.12
10.หนองใน	4	18.16	7	30.27	3	16.45	0	0.00	1	7.73	36	585.94	51	51.90

ที่มา : รง.506 และ รง.507 ศูนย์ระดับอำเภอกลาง จังหวัดภูเก็ต

๒ สถานการณ์โรคที่สำคัญเดือน มีนาคม 2560

●* สถานการณ์โรคอุจจาระร่วงเฉียบพลัน

จากข้อมูลการเฝ้าระวังทางระบาดวิทยาของจังหวัดภูเก็ต รง.506 และ รง.507 ตั้งแต่สัปดาห์ที่ 1 สัปดาห์ที่ 12 มีผู้ป่วยโรคอุจจาระร่วงเฉียบพลัน จำนวน 689 ราย คิดเป็นอัตราป่วย 701.22 ต่อแสนประชากร ไม่มีรายงานผู้ป่วยเสียชีวิต

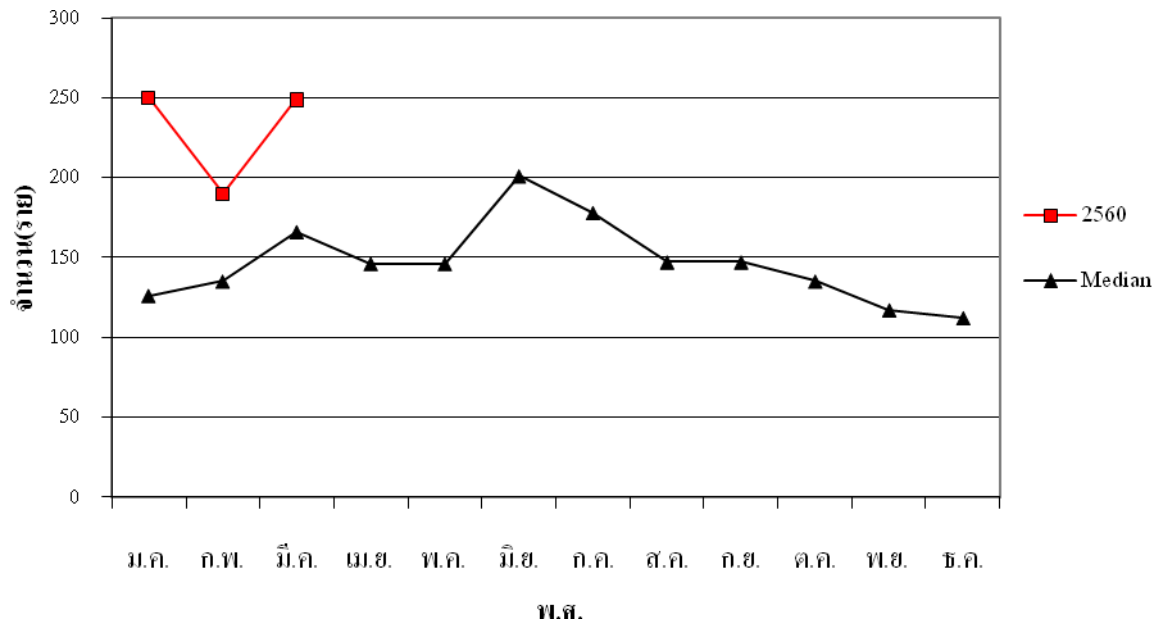
ลักษณะการกระจาย

พื้นที่เกิดโรค : ตั้งแต่สัปดาห์ที่ 1 – สัปดาห์ที่ 12 พบว่าตำบลสาธุ มีอัตราป่วยสูงสุด 2,136.82 ต่อแสนประชากร (129 ราย) รองลงมา ตำบลไม้ขาว อัตราป่วย 1,904.02 ต่อแสนประชากร (244ราย) ตำบลป่าคลอก อัตราป่วย 1,860.62 ต่อแสนประชากร (289 ราย) ตำบลป่าคลอก อัตราป่วย 1,860.62 ต่อแสน (287 ราย) ตำบลศรีสุนทร อัตราป่วย 1,822.35 ต่อแสน (405 ราย) ตำบลเทพกระษัตรี อัตราป่วย 1,812.45 ต่อแสนประชากร (391 ราย) และ ตำบลเชิงทะเล อัตราป่วย 1,463.33 ต่อแสนประชากร (264 ราย) และ ตามลำดับ

กลุ่มอายุที่พบโรค : ตั้งแต่ 1 มกราคม -31 มีนาคม 2560 พบว่าอัตราป่วยสูงสุดกลุ่มอายุ 0-4 ปี อัตราป่วย 1,856.60 ต่อแสน(152 ราย) รองลงมา กลุ่มอายุ 15-24 อัตราป่วย 965.79 ต่อแสน (131 ราย) กลุ่มอายุ 25-34 ปี อัตราป่วย 942.13 ต่อแสนประชากร(147 ราย) กลุ่มอายุ 5-9 ปี คิดเป็นอัตรา 796.31 ต่อแสน (57 ราย) กลุ่มอายุ 10-14 ปี อัตราป่วย 502.29 ต่อแสนประชากร(31 ราย) กลุ่มอายุ 65 ปีขึ้นไป อัตราป่วย 488.42 ต่อแสน (35 ราย)กลุ่มอายุ 55-64 ปี อัตราป่วย 425.58 ต่อแสนประชากร(35 ราย) กลุ่มอายุ 35-44 ปี อัตราป่วย 338.43 ต่อแสนประชากร(60 ราย) และ กลุ่มอายุ 45-54 ปี อัตราป่วย 283.58 ต่อแสนประชากร(41 ราย) ตามลำดับ

ขณะนี้ ยังคงพบผู้ป่วยอย่างต่อเนื่องในทุกพื้นที่ ซึ่งเมื่อเปรียบเทียบกับค่ามัธยฐาน 5 ปี ย้อนหลัง (พ.ศ. 2555-2559) พบว่า จำนวนผู้ป่วยต่ำกว่าค่ามัธยฐาน ดังภาพที่ 1

ภาพที่ 1 จำนวนผู้ป่วยโรคอุจจาระร่วงเฉียบพลันจำแนกรายเดือน อำเภอกลาง เดือน 31 มีนาคม 2560



●* สถานการณ์โรคไข้เลือดออก

จากข้อมูลการเฝ้าระวังทางระบาดวิทยาของจังหวัดภูเก็ต รง.506 และ รง.507 ตั้งแต่วันที่ 1 มกราคม – 31 มีนาคม 2560 มีจำนวนผู้ป่วยที่ยืนยันการวินิจฉัยแล้ว จำนวน 103 ราย (DHF=62 ราย, DSS=3 ราย, DF=38 ราย) คิดเป็นอัตราป่วย 26.35 ต่อแสน อำเภอกะทู้ อัตราป่วยสูงสุด จำนวน 21 ราย (DHF=9 , DSS=0 ราย, DF=12 ราย) คิดเป็นอัตราป่วย 38.00 ต่อแสนประชากร รองลงมา อำเภอกลาง จำนวน 31 ราย (DHF=23, DSS=2 ราย, DF=6 ราย) คิดเป็น อัตราป่วย 31.55 ต่อแสนประชากร และอำเภอเมือง จำนวน 51 ราย ราย (DHF=30 ราย, DSS=1 ราย, DF=20 ราย) คิดเป็นอัตราป่วย 21.49 ต่อแสนประชากร ยังไม่มีผู้ป่วยเสียชีวิต

อำเภอกลาง มีอัตราป่วยสูงเป็นอันดับที่ 2 ของจังหวัดภูเก็ต

จากข้อมูลการเฝ้าระวังทางระบาดวิทยาของ ศูนย์ระบาดอำเภอกลาง และจังหวัดภูเก็ต รง.506 และ รง.507 ตั้งแต่วันที่ 1 มกราคม - 31 มีนาคม 2560 มีจำนวนผู้ป่วยที่ยืนยันการวินิจฉัยแล้ว จำนวน 31 ราย คิดเป็นอัตราป่วย 31.55 ต่อแสนประชากร พบอัตราป่วยสูงที่สุดคือตำบลสาคร จำนวน 3 ราย คิดเป็นอัตราป่วย 48.83 ต่อแสนประชากร รองลงมาคือ ตำบลไม้ขาว จำนวน 5 ราย คิดเป็นอัตราป่วย 38.67 ต่อแสนประชากร ตำบลเทพกระษัตรี จำนวน 8 ราย คิดเป็นอัตราป่วย 36.32 ต่อแสนประชากร ตำบลศรีสุนทร จำนวน 7 ราย คิดเป็นอัตราป่วย 30.27 ต่อแสนประชากร ตำบลเชิงทะเล จำนวน 5 ราย คิดเป็นอัตราป่วย 27.41 ต่อแสนประชากร และตำบลป่าคลอก จำนวน 3 ราย คิดเป็นอัตราป่วย 19.00 ต่อแสนประชากร ตามลำดับ ไม่มีรายงานผู้ป่วยเสียชีวิต

ลักษณะการกระจาย

พื้นที่เกิดโรค : ตำบลที่มีอัตราป่วยสูงสุด คือตำบลสาธุ จำนวน 3 ราย คิดเป็นอัตราป่วย 48.83 ต่อแสน ประชากร รองลงมาคือ ตำบลไม้ขาว จำนวน 5 ราย คิดเป็นอัตราป่วย 38.67 ต่อแสนประชากร ตำบลเทพกระษัตรี จำนวน 8 ราย คิดเป็นอัตราป่วย 36.32 ต่อแสนประชากร ตำบลศรีสุนทร จำนวน 7 ราย คิดเป็นอัตราป่วย 30.27 ต่อแสนประชากร ตำบลเชิงทะเล จำนวน 5 ราย คิดเป็นอัตราป่วย 27.41 ต่อแสนประชากร และตำบลป่าคลอก จำนวน 3 ราย คิดเป็นอัตราป่วย 19.00 ต่อแสนประชากร ตามลำดับ ไม่มีรายงานผู้ป่วยเสียชีวิต

ภาพที่ 2 ตารางผู้ป่วยโรคไข้เลือดออก อำเภอถลาง จำแนกรายตำบล เดือน มกราคม – มีนาคม 2560

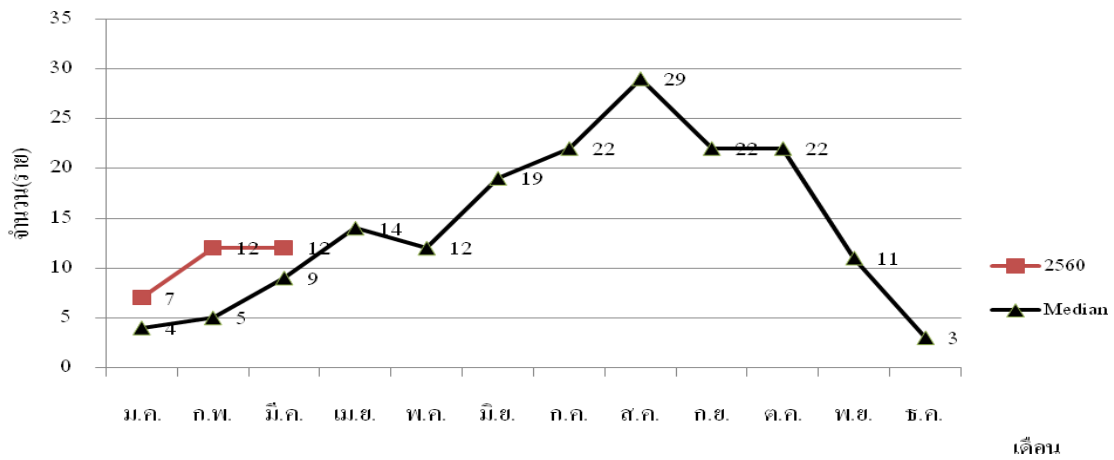
หมู่ที่	เทพกระษัตรี	ศรีสุนทร	เชิงทะเล	ป่าคลอก	ไม้ขาว	สาธุ
1	2	2	2		1	3
2						
3		1		2		
4	1		2		1	
5			1			
6					1	
7	1	1			2	
8	4	3		1		
9						
10						
11						
รวม	8	7	5	3	5	3
อัตราป่วย/แสน	36.32	30.27	27.41	19.00	38.67	48.83
รวมอำเภอ	31					
อัตราป่วย/แสน	31.55					

ที่มา : ศูนย์ระบาด คปสอ.ถลางและงานระบาด สสจ.ภูเก็ต

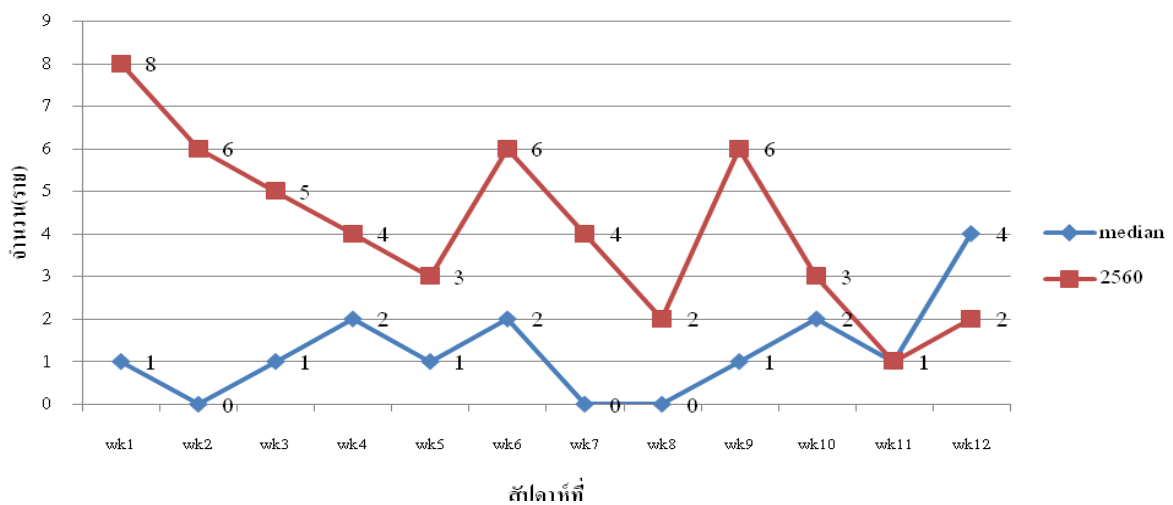
กลุ่มอายุที่พบโรค : พบมากที่สุดในกลุ่มกลุ่มอายุ 10-14 ปี อัตราป่วย 162.13 ต่อแสนประชากร(10 ราย)รองลงมาคือ กลุ่มอายุ 5-9 ปี อัตราป่วย 41.91 ต่อแสนประชากร (3 ราย) กลุ่มอายุ 15-24 ปี อัตราป่วย 36.86 ต่อแสนประชากร(5 ราย) กลุ่มอายุ 25-34 ปี อัตราป่วย 25.64 ต่อแสนประชากร(4 ราย) กลุ่มอายุ 0-4 ปี อัตราป่วย 24.43 ต่อแสนประชากร (2 ราย) กลุ่มอายุ 35-44 ปี อัตราป่วย 22.56 ต่อแสนประชากร(4 ราย) กลุ่มอายุ 45-54 ปี อัตราป่วย 13.83 ต่อแสนประชากร(2 ราย) และกลุ่มอายุ 55-64ปี อัตราป่วย 12.16 ต่อแสนประชากร(1 ราย) ตามลำดับ

ขณะนี้ ยังคงพบผู้ป่วยอย่างต่อเนื่องในทุกพื้นที่ ซึ่งเมื่อเปรียบเทียบกับค่ามัธยฐาน 5 ปี ย้อนหลัง (พ.ศ. 2555-2559) พบว่า จำนวนผู้ป่วยสูงกว่าค่ามัธยฐานและมีแนวโน้มลดลง ดังภาพที่ 4

ภาพที่ 3 จำนวนผู้ป่วยโรคไข้เลือดออกอำเภอถลาง จังหวัดภูเก็ต ปี 2560 เปรียบเทียบกับค่ามัธยฐานย้อนหลัง 5 ปี (พ.ศ. 2555-2559)



ภาพที่ 4 จำนวนผู้ป่วยโรคไข้เลือดออกอำเภอถลาง จำแนกรายสัปดาห์ สัปดาห์ที่ 1-12 ปี 2560 เปรียบเทียบกับค่ามัธยฐานย้อนหลัง 5 ปี (พ.ศ.2555-2559)



อำเภอถลางมีการสำรวจค่าดัชนีลูกน้ำยุงลายทุกเดือน เพื่อวิเคราะห์และดูแนวโน้มลดลงและความเสี่ยงในการเกิดการระบาดในแต่ละพื้นที่

ข้อเสนอแนะ

- 1.ต้องดำเนินการรณรงค์อย่างต่อเนื่อง โดยขอความร่วมมือกับทุกหน่วยงานเร่งรัดการกำจัดแหล่งเพาะพันธุ์ลูกน้ำยุงลาย

2.ให้ดำเนินการสำรวจค่าดัชนีความชุกชุมของลูกน้ำยุงลายในชุมชน ซึ่งค่าดัชนีความชุกชุมของลูกน้ำยุงลายในชุมชนจะเป็นข้อมูลใช้ในการกำกับ ติดตาม และวางแผนดำเนินการป้องกันและควบคุมโรคไข้เลือดออกในชุมชนได้อย่างมีประสิทธิภาพยิ่งขึ้น

●*สถานการณ์โรคมาลาเรีย

อำเภอถลาง : ตั้งแต่วันที่ 1 มกราคม ถึง 31 มีนาคม 2560 ไม่มีรายงานผู้ป่วยโรคมาลาเรีย

●*สถานการณ์โรคไข้หวัดใหญ่

ตั้งแต่วันที่ 1 มกราคม ถึง 31 มีนาคม 2560 มีรายงานผู้ป่วยโรคไข้หวัดใหญ่ตามฤดูกาล รวมทั้งสิ้น 34 ราย คิดเป็นอัตราป่วย 34.60 ต่อแสน ไม่พบผู้ป่วยโรคไข้หวัดใหญ่สายพันธุ์ใหม่ชนิด A (H1N1)

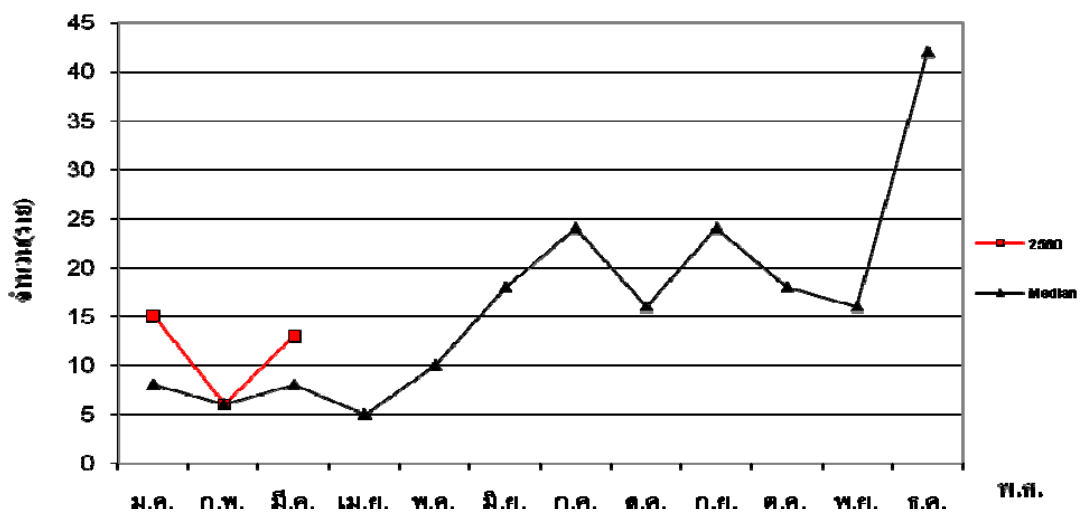
ลักษณะการกระจาย

พื้นที่เกิดโรค : อัตราป่วยสูงสุด คือตำบลเทพกระษัตรี อัตราป่วย 49.95 ต่อแสนประชากร (11 ราย) รองลงมา คือ ตำบลไม้ขาว อัตราป่วย 46.40 ต่อแสนประชากร (6 ราย) ตำบลป่าคลอก อัตราป่วย 37.99 ต่อแสนประชากร (6 ราย) ตำบลเชิงทะเล อัตราป่วย 32.89 ต่อแสนประชากร (6 ราย) ตำบลศรีสุนทร อัตราป่วย 17.30 ต่อแสนประชากร (4 ราย) และ ตำบลสาธุ อัตราป่วย 16.28 ต่อแสนประชากร (1 ราย) ตามลำดับ

กลุ่มอายุที่พบโรค : กลุ่มอายุที่มีอัตราป่วยสูงสุดคือ กลุ่มอายุ 0-4 ปี อัตราป่วย 109.93 ต่อแสนประชากร (จำนวน 9 ราย) รองลงมาคือ กลุ่มอายุ 5-9 ปี อัตราป่วย 55.88 ต่อแสนประชากร (จำนวน 4 ราย) กลุ่มอายุ 25-34 ปี อัตราป่วย 51.27 ต่อแสน ประชากร(จำนวน 8 ราย) อายุ 35-44 ปี อัตราป่วย 28.20 ต่อแสน ประชากร(จำนวน 5 ราย) กลุ่มอายุ 55-64 ปี อัตราป่วย 24.32 ต่อแสน ประชากร(จำนวน 2 ราย) กลุ่มอายุ 10-14 ปี อัตราป่วย 16.21 ต่อแสน ประชากร(จำนวน 1 ราย) และกลุ่มอายุ 65 ปีขึ้นไป อัตราป่วย 13.95 ต่อแสนประชากร(จำนวน 1 ราย) ตามลำดับ

สถานการณ์โรคไข้หวัดใหญ่ในเดือน มีนาคม มีแนวโน้มเพิ่มขึ้น ดังภาพที่ 5

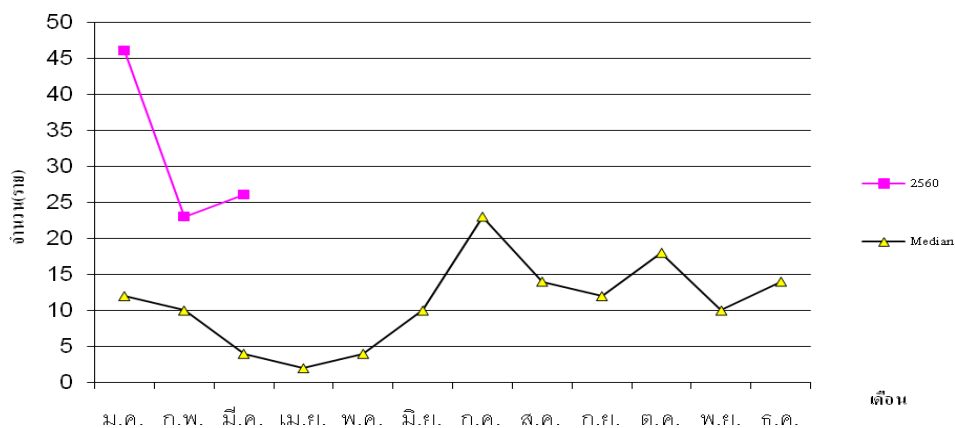
ภาพที่ 5 จำนวนผู้ป่วยโรคไข้หวัดใหญ่อำเภอถลาง จังหวัดภูเก็ต ปี 2560 เปรียบเทียบกับค่ามัธยฐานย้อนหลัง 5 ปี (พ.ศ.2555- 2559)



●* สถานการณ์โรคมือเท้าปาก

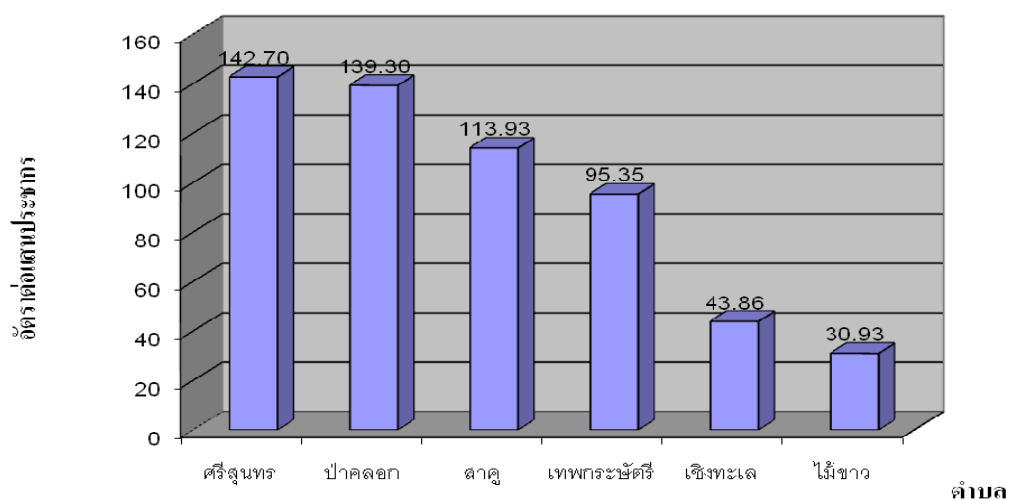
ตั้งแต่วันที่ 1 มกราคม ถึง 31 มีนาคม 2560 มีรายงานผู้ป่วยโรคมือเท้าปาก รวมทั้งสิ้น 95 ราย คิดเป็นอัตราป่วย 96.69 ต่อแสนประชากร ไม่พบผู้ป่วยเสียชีวิต

ภาพที่ 6 จำนวนผู้ป่วยโรคมือเท้าปากอำเภอกลาง จำแนกรายเดือน 1 มกราคม- 31 มีนาคม 2560 เปรียบเทียบกับค่ามัธยฐานย้อนหลัง 5 ปี (พ.ศ.2555- 2559)



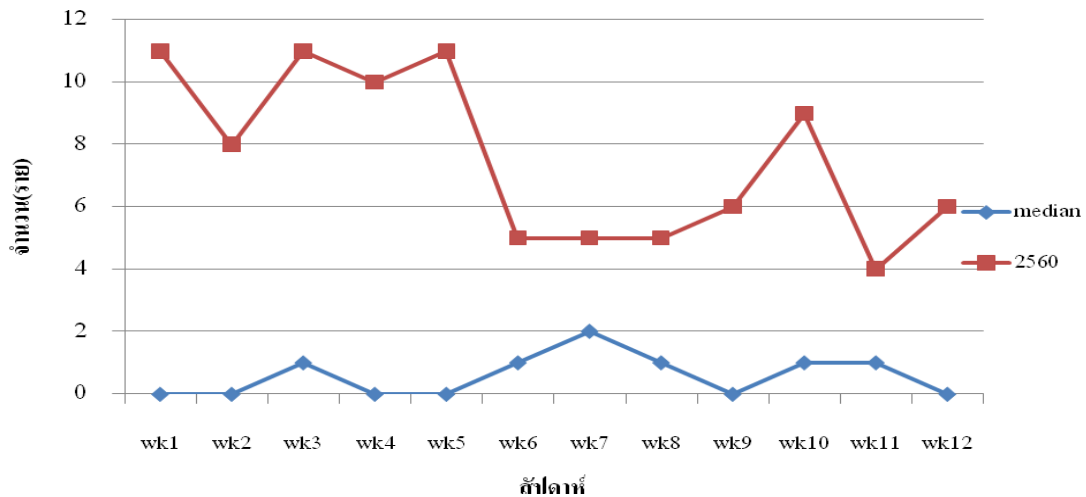
พื้นที่เกิดโรค : อัตราป่วยสูงสุดคือ ตำบลศรีสุนทร 142.70 ต่อแสนประชากร (33 ราย) รองลงมาคือ ตำบลป่าคลอก อัตราป่วย 139.30 ต่อแสนประชากร (22 ราย) ตำบลสาธุ อัตราป่วย อัตราป่วย 113.93 ต่อแสนประชากร (7 ราย) ตำบลเทพกระษัตรี อัตราป่วย 95.35 ต่อแสนประชากร (21 ราย) ตำบลเชิงทะเล อัตราป่วย 43.86 ต่อแสนประชากร (8 ราย) และตำบลไม้ขาว อัตราป่วย 30.93 ต่อแสนประชากร (4 ราย) ตามลำดับ

ภาพที่ 7 อัตราป่วยโรคมือเท้าปากต่อแสนประชากรจำแนกรายเดือน 1 มกราคม - 31 มีนาคม 2560 อำเภอกลาง จังหวัดภูเก็ต



จากข้อมูลการเฝ้าระวังทางระบาดวิทยาของจังหวัดภูเก็ต รง.506 และ รง.507 ตั้งแต่สัปดาห์ที่ 1 สัปดาห์ที่ 12 มีผู้ป่วยโรคมือเท้าปากจำนวน 91 ราย คิดเป็นอัตราป่วย 92.61 ต่อแสนประชากร พบจำนวนผู้ป่วยสูงที่สุดคือ ตำบลไม้ขาว 195.08 ต่อแสนประชากร (25 ราย) รองลงมาคือ ตำบลเชิงทะเล อัตราป่วย 127.49 ต่อแสนประชากร (23 ราย) ตำบลสาคร อัตราป่วย 115.95 ต่อแสนประชากร (7 ราย) ตำบลเทพกระษัตรี อัตราป่วย 111.25 ต่อแสนประชากร (24 ราย) ตำบลป่าคลอก อัตราป่วย 103.73 ต่อแสนประชากร (16 ราย) และตำบลศรีสุนทร อัตราป่วย 103.49 ต่อแสนประชากร (23 ราย) ตามลำดับ ไม่มีรายงานผู้ป่วยเสียชีวิต ดังมีรายละเอียดในภาพที่ 9

ภาพที่ 9 จำนวนผู้ป่วยโรคมือเท้าปากจำแนกรายสัปดาห์ ระหว่างสัปดาห์ที่ 1 - 12 อำเภอถลาง ปี 2559

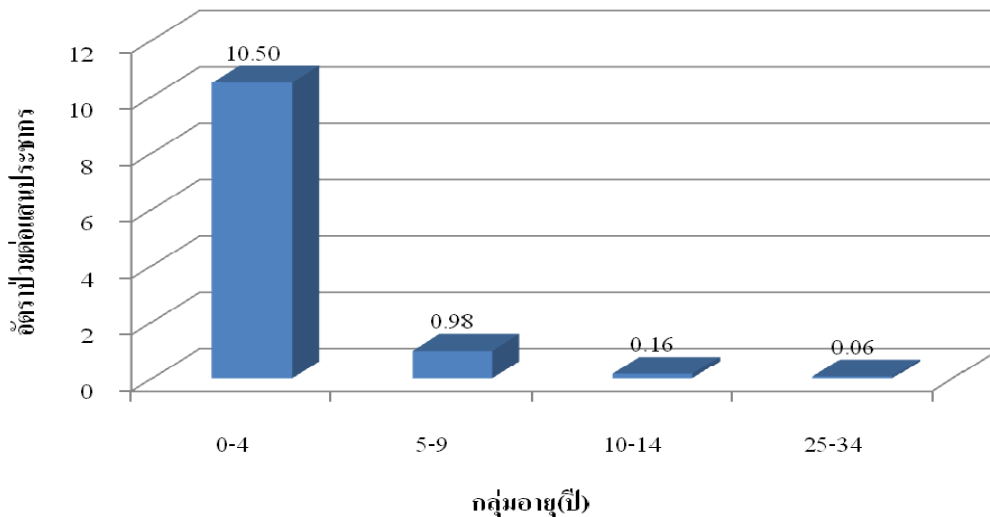


ภาพที่ 10 อัตราป่วยโรคมือเท้าปากจำแนกรายเดือน 1 มกราคม - 31 มีนาคม 2560 อำเภอถลาง จังหวัดภูเก็ต

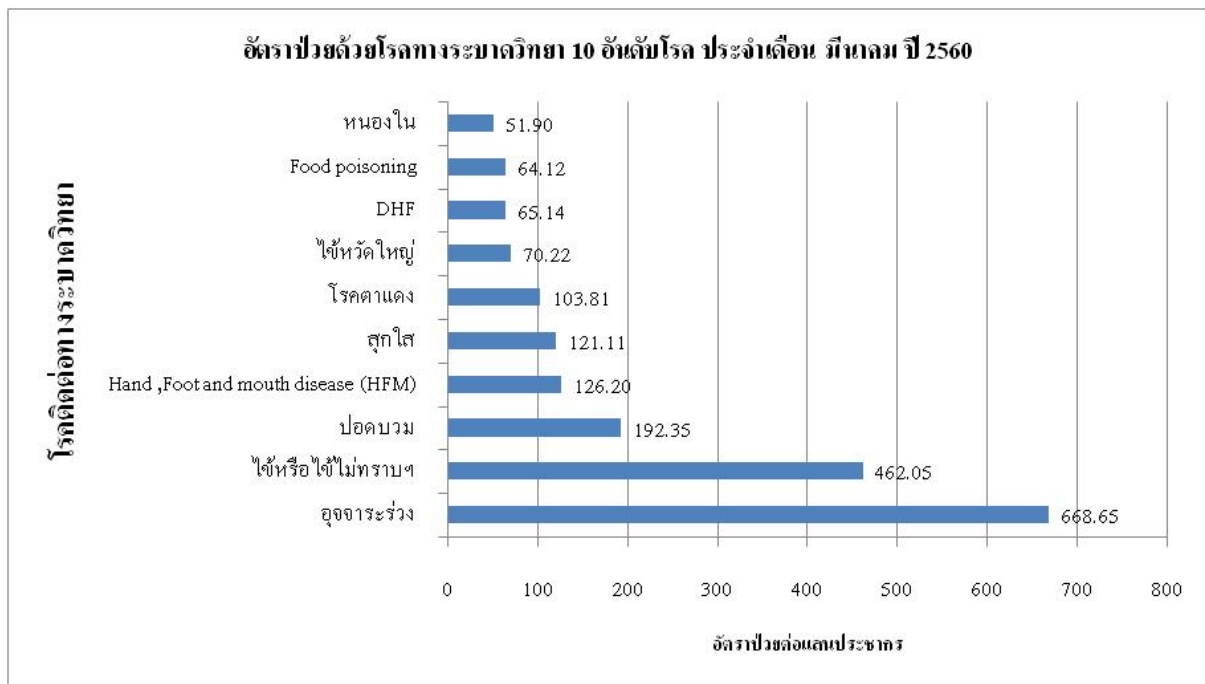
หมู่ที่	เทพฯ	ศรีสุนทร	เชิงทะเล	ป่าคลอก	ไม้ขาว	สาคร
1	6	10	4	3	1	3
2	1	5	2	1	2	
3	2	2	1	8	1	
4	3	6	1	3		1
5	1	5				3
6	2	1		2		
7		2				
8	5	2		3		
9				2		
10						
11	1					
รวม	21	33	8	22	4	7
อัตราป่วย/แสน	95.35	142.70	43.86	139.30	30.93	113.93
รวมอำเภอ	95					
	96.69					

กลุ่มอายุที่พบโรค : กลุ่มอายุที่มีอัตราป่วยสูงสุดคือกลุ่มอายุ 0-4 ปี อัตราป่วย 10.50 ต่อแสนประชากร(จำนวน 86 ราย รองลงมา คือ กลุ่มอายุ 5-9 ปี อัตราป่วย 0.98 ต่อแสนประชากร (จำนวน 7 ราย) และ กลุ่มอายุ 10-14 ปี อัตราป่วย 0.16 ต่อแสนประชากร (จำนวน 1 ราย) และกลุ่มอายุ 25-34 ปี อัตราป่วย 0.06 ต่อแสนประชากร (จำนวน 1 ราย) ตามลำดับ

ภาพที่ 11 อัตราป่วยโรคมือเท้าปากจำแนกกลุ่มอายุ 1 มกราคม - 31 มีนาคม 2560 อำเภอดงหลวง จังหวัดสุพรรณบุรี



โรคติดต่อที่ต้องเฝ้าระวังประจำเดือน เมษายน



โรคไข้เลือดออก โดยเฉพาะพื้นที่ ตำบลสาคร ตำบลไม้ขาว และตำบลเทพภักดี

