



# รายงานการเฝ้าระวังทางระบาดวิทยาประจำเดือน

Monthly Epidemiological Surveillance Report

Http://www.Tecphuket.com

Email : Epidthalang@gmail.com

ปีที่ 7 ฉบับที่ 4 : เมษายน 2560

Volume 7 Number 4 : April ,2017

ศูนย์ระบาดวิทยาอำเภอกลาง โรงพยาบาลกลาง จังหวัดภูเก็ต

## สารบัญ

- รายงานการเฝ้าระวังทางระบาดวิทยาอำเภอกลาง ประจำเดือน เมษายน 2560

รายงานการเฝ้าระวังทางระบาดวิทยาอำเภอกลาง ได้รวบรวมจากบัตรรายงานผู้ป่วย (รง.506, รง.507) ที่โรงพยาบาลกลาง ได้รับรายงานจากสถานบริการสาธารณสุขในอำเภอประจำปี 2560 (ระหว่างวันที่ 1 มกราคม – 30 เมษายน 2560) จำนวน 2,008 บัตร

### ♣ การรับส่งบัตรรายงาน 506

ตารางที่ 1 จำนวนบัตรรายงาน 506,507 และความทันเวลา จำแนกตามสถานบริการ อำเภอกลาง จังหวัดภูเก็ต

สถานบริการ	จำนวนบัตรรายงาน 506 (1 – 30 เม.ย.60)					จำนวนบัตรรายงาน 506 (1 ม.ค. – 30 เม.ย.60)				
	ทันเวลา	ร้อยละ	ไม่ทันเวลา	ร้อยละ	รวม	ทันเวลา	ร้อยละ	ไม่ทันเวลา	ร้อยละ	รวม
1. โรงพยาบาลกลาง	92.82	26	7.18	362	92.82	1,774	96.00	74	4.00	1,848
2. รพ.สต.ศรีสุนทร	0.00	5	100	5	0.00	2	11.76	15	88.24	17
3. รพ.สต.บ้านท่าหิน	40.00	3	60.00	5	40.00	12	63.16	7	36.84	19
4. รพ.สต.เชิงทะเล	33.33	2	66.67	3	33.33	4	33.33	8	66.67	12
5. รพ.สต.บ้านบางเทา	0.00	0	0.00	0	0.00	2	50.00	2	50.00	4
6. รพ.สต.ป่าคลอก	0.00	2	100	2	0.00	6	66.67	3	33.33	9
7. รพ.สต.บ้านพารา	0.00	1	100	1	0.00	0	0.00	45	100.00	45
8. รพ.สต.บ้านเกาะนาคา	0.00	0	0.00	0	0.00	0	0.00	0	0.00	0
9. รพ.สต.ไม้ขาว	0.00	2	100	2	0.00	0	0.00	16	100.00	16
10. รพ.สต.บ้านไม้ขาว	0.00	3	100	3	0.00	0	0.00	21	100.00	21
11. รพ.สต.สาธุ	0.00	1	100	1	0.00	0	0.00	13	100.00	13
12. ศสช.เทพกระษัตรี	0.00	1	100	1	0.00	2	50.00	2	50.00	4
13. ศสช.มุดคอกขาว	0.00	0	0.00	0	0.00	0	0.00	2	100.00	2
<b>รวม</b>	<b>88.05</b>	<b>46</b>	<b>11.95</b>	<b>385</b>	<b>88.05</b>	<b>1802</b>	<b>89.74</b>	<b>208</b>	<b>10.36</b>	<b>2,008</b>

ที่มา : รง.506 และ รง.507 ศูนย์ระบาดวิทยาอำเภอกลาง จังหวัดภูเก็ต

**ความครอบคลุมของสถานบริการระดับอำเภอ**

สถานบริการที่ไม่มีรายงานผู้ป่วย 506 จำนวน 3 แห่ง คือ รพ.สต.บ้านบางเทา ,รพ.สต.เกาะนาคาและศสช.มุดคอกขาว

สรุปความทันเวลาของบัตรรายงาน 506 ระดับศูนย์ระดับอำเภอกลาง ความทันเวลาเท่ากับร้อยละ 89.74

สรุปความทันเวลาของบัตรรายงาน 506 โรงพยาบาลกลาง ความทันเวลา ร้อยละ 96.00

**๑๐\*10 อันดับโรคที่มีอัตราป่วยสูงสุด**

โรคที่ต้องเฝ้าระวังที่มีอัตราป่วยต่อแสนประชากร 10 อันดับแรกของอำเภอกลาง จังหวัดภูเก็ต ได้แก่ อูจจาระร่วง , ไข้ไม่ทราบสาเหตุ ,ปอดบวม ,สุกใส ,มือ เท้า ปาก,โรคตาแดง,กลุ่มโรคไข้เลือดออก,,อาหารเป็นพิษ,โรคหนองใน และไข้หวัดใหญ่ ตามลำดับ รายละเอียด ดังตารางที่ 1

ตารางที่ 1 จำนวนและอัตราป่วยด้วยโรคที่ต้องเฝ้าระวัง 10 อันดับแรก ของจังหวัดอำเภอกลาง จังหวัดภูเก็ต ตั้งแต่วันที่ 1 มกราคม - 30 เมษายน 2560

โรค	1.เทพกระษัตรี		2.ศรีสุนทร		3.เชิงทะเล		4.ป่าคลอก		5.ไม้ขาว		6.สาธุ		8.อำเภอกลาง	
	จำนวน	อัตรา/แสน	จำนวน	อัตรา/แสน	จำนวน	อัตรา/แสน	จำนวน	อัตรา/แสน	จำนวน	อัตรา/แสน	จำนวน	อัตรา/แสน	จำนวน	อัตรา/แสน
1.อูจจาระร่วง	190	862.70	218	942.70	93	509.87	115	728.17	143	1,105.87	73	1,188.15	832	846.76
2.ไข้หรือไข้ไม่ทราบฯ	172	780.97	137	592.43	61	334.43	69	436.90	67	518.13	42	683.59	548	557.72
3.ปอดบวม	55	249.73	45	194.59	27	148.03	23	145.63	34	262.93	10	162.76	194	197.44
4.สุกใส	22	99.89	29	125.41	15	82.24	29	183.63	19	146.93	9	146.48	123	125.18
5. HFM	23	104.43	33	142.70	9	49.34	23	145.63	6	46.40	7	113.93	101	102.79
6.โรคตาแดง	19	86.27	32	138.38	10	54.82	11	69.65	12	92.80	8	130.21	92	93.63
7.DHF	14	63.57	7	30.27	5	27.41	4	25.33	6	46.40	5	81.38	41	41.73
8.Food poisoning	10	45.41	9	38.92	1	5.48	5	31.66	4	30.93	4	65.10	33	33.59
9.หนองใน	6	27.24	7	30.27	4	21.93	1	6.33	1	7.73	1	16.28	20	20.35
10.ไข้หวัดใหญ่	7	31.78	1	4.32	2	10.96	2	12.66	2	15.47	0	0.00	14	14.25

ที่มา : รง.506 และ รง.507 ศูนย์ระดับวิทยาอำเภอกลาง จังหวัดภูเก็ต

## ๒ สถานการณ์โรคที่สำคัญเดือน เมษายน 2560

### ●\* สถานการณ์โรคอุจจาระร่วงเฉียบพลัน

จากข้อมูลการเฝ้าระวังทางระบาดวิทยาของจังหวัดภูเก็ต รง.506 และ รง.507 ตั้งแต่สัปดาห์ที่ 1 สัปดาห์ที่ 17 มีผู้ป่วยโรคอุจจาระร่วงเฉียบพลัน จำนวน 904 ราย คิดเป็นอัตราป่วย 920.04 ต่อแสนประชากร ไม่มีรายงานผู้ป่วยเสียชีวิต

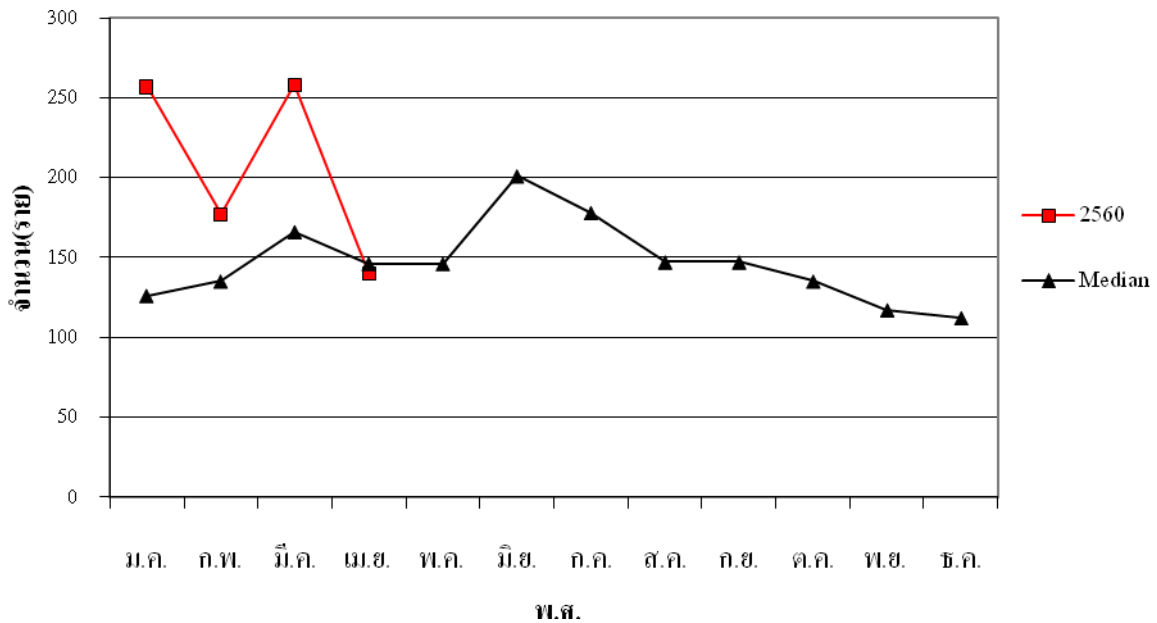
#### ลักษณะการกระจาย

**พื้นที่เกิดโรค :** ตั้งแต่สัปดาห์ที่ 1 – สัปดาห์ที่ 17 พบว่าตำบลสาธุ มีอัตราป่วยสูงสุด 1,188.15 ต่อแสนประชากร (73 ราย) รองลงมา ตำบลไม้ขาว อัตราป่วย 1,098.14 ต่อแสนประชากร (142ราย) ตำบลศรีสุนทร อัตราป่วย 942.70 ต่อแสนประชากร (218 ราย) ตำบลเทพกระษัตรี อัตราป่วย 862.70 ต่อแสนประชากร (190 ราย) ตำบลป่าคลอก อัตราป่วย 728.17 ต่อแสน ( 115 ราย) และตำบลเชิงทะเล อัตราป่วย 509.87 ต่อแสนประชากร (93 ราย) และตามลำดับ

**กลุ่มอายุที่พบโรค :** ตั้งแต่ 1 มกราคม -30 เมษายน 2560 พบว่าอัตราป่วยสูงสุดกลุ่มอายุ 0-4 ปี อัตราป่วย 2,357.40 ต่อแสน(193 ราย) รองลงมา กลุ่มอายุ 15-24 อัตราป่วย 1,194.34 ต่อแสน (162 ราย) กลุ่มอายุ 25-34 ปี อัตราป่วย 1,102.35 ต่อแสนประชากร(172 ราย) กลุ่มอายุ 5-9 ปี คิดเป็นอัตรา 838.22 ต่อแสน (60 ราย) กลุ่มอายุ 65 ปีขึ้นไป อัตราป่วย 655.87 ต่อแสน (47 ราย)กลุ่มอายุ 10-14 ปี อัตราป่วย 551.23 ต่อแสนประชากร(34 ราย) กลุ่มอายุ 55-64 ปี อัตราป่วย 498.54 ต่อแสนประชากร(41 ราย) กลุ่มอายุ 35-44 ปี อัตราป่วย 411.75 ต่อแสนประชากร( 73 ราย) และกลุ่มอายุ 45-54 ปี อัตราป่วย 345.82 ต่อแสนประชากร(50 ราย) ตามลำดับ

ขณะนี้ ยังคงพบผู้ป่วยอย่างต่อเนื่องในทุกพื้นที่ ซึ่งเมื่อเปรียบเทียบกับค่ามัธยฐาน 5 ปี ย้อนหลัง (พ.ศ. 2555-2559) พบว่า จำนวนผู้ป่วยต่ำกว่าค่ามัธยฐาน ดังภาพที่ 1

ภาพที่ 1 จำนวนผู้ป่วยโรคอุจจาระร่วงเฉียบพลันจำแนกรายเดือน อำเภอกลาง เดือน 30 เมษายน 2560



●\* สถานการณ์โรคไข้เลือดออก

จากข้อมูลการเฝ้าระวังทางระบาดวิทยาของจังหวัดภูเก็ต รง.506 และ รง.507 ตั้งแต่วันที่ 1 มกราคม – 30 เมษายน 2560 มีจำนวนผู้ป่วยที่ยืนยันการวินิจฉัยแล้ว จำนวน 143 ราย (DHF=85 ราย, DSS=4 ราย, DF=54 ราย) คิดเป็นอัตราป่วย 36.59 ต่อแสน อำเภอกะทู้ อัตราป่วยสูงสุด จำนวน 34 ราย (DHF=15 , DSS=0 ราย, DF=19 ราย) คิดเป็นอัตราป่วย 61.52 ต่อแสนประชากร รองลงมา อำเภอกลาง จำนวน 41 ราย (DHF=31, DSS=2 ราย, DF=8 ราย) คิดเป็น อัตราป่วย 41.73 ต่อแสนประชากร และอำเภอเมือง จำนวน 68 ราย ราย (DHF=39 ราย, DSS=2 ราย, DF=27 ราย) คิดเป็นอัตราป่วย 28.65 ต่อแสนประชากร มีผู้ป่วยเสียชีวิตอำเภอเมือง จำนวน 2 ราย

**อำเภอกลาง** มีอัตราป่วยสูงเป็นอันดับที่ 2 ของจังหวัดภูเก็ต

จากข้อมูลการเฝ้าระวังทางระบาดวิทยาของ ศูนย์ระบาดอำเภอกลาง และจังหวัดภูเก็ต รง.506 และ รง.507 ตั้งแต่วันที่ 1 มกราคม - 30 เมษายน 2560 มีจำนวนผู้ป่วยที่ยืนยันการวินิจฉัยแล้ว จำนวน 41 ราย คิดเป็นอัตราป่วย 41.73 ต่อแสนประชากร พบอัตราป่วยสูงที่สุดคือตำบลสาธุ จำนวน 5 ราย คิดเป็นอัตราป่วย 81.38 ต่อแสนประชากร รองลงมาคือ ตำบลเทพกระษัตรี จำนวน 14 ราย คิดเป็นอัตราป่วย 63.57 ต่อแสนประชากร ตำบลไม้ขาว จำนวน 6 ราย คิดเป็นอัตราป่วย 46.40 ต่อแสนประชากร ตำบลศรีสุนทร จำนวน 7 ราย คิดเป็นอัตราป่วย 30.27 ต่อแสนประชากร ตำบลเชิงทะเล จำนวน 5 ราย คิดเป็นอัตราป่วย 27.41 ต่อแสนประชากร และตำบลป่าคลอก จำนวน 4 ราย คิดเป็นอัตราป่วย 25.33 ต่อแสนประชากร ตามลำดับ ไม่มีรายงานผู้ป่วยเสียชีวิต

**ลักษณะการกระจาย**

**พื้นที่เกิดโรค :** ตำบลที่มีอัตราป่วยสูงสุด คือตำบลสาธุ จำนวน 5 ราย คิดเป็นอัตราป่วย 81.38 ต่อแสน ประชากร รองลงมาคือ ตำบลเทพกระษัตรี จำนวน 14 ราย คิดเป็นอัตราป่วย 63.57 ต่อแสนประชากร ตำบลไม้ขาว จำนวน 6 ราย คิดเป็นอัตราป่วย 46.40 ต่อแสนประชากร ตำบลศรีสุนทร จำนวน 7 ราย คิดเป็นอัตราป่วย 30.27 ต่อแสนประชากร ตำบลเชิงทะเล จำนวน 5 ราย คิดเป็นอัตราป่วย 27.41 ต่อแสนประชากร และตำบลป่าคลอก จำนวน 4 ราย คิดเป็นอัตราป่วย 25.33 ต่อแสนประชากร ตามลำดับ ไม่มีรายงานผู้ป่วยเสียชีวิต

**ภาพที่ 2** ตารางผู้ป่วยโรคไข้เลือดออก อำเภอถลาง จำแนกรายตำบล เดือน มกราคม – เมษายน 2560

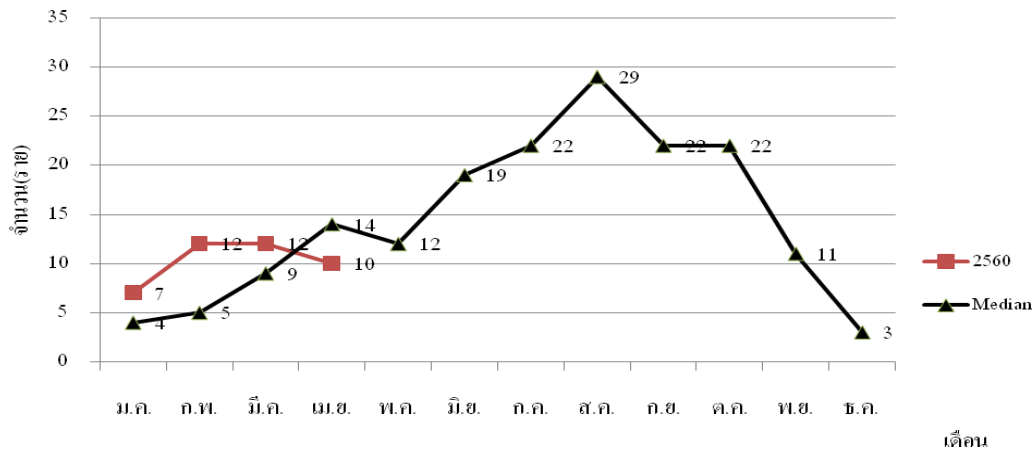
หมู่ที่	เทพกระษัตรี	ศรีสุนทร	เชิงทะเล	ป่าคลอก	ไม้ขาว	สาธุ
1	2	2	2	1	1	4
2						
3		1		2	1	1
4	3		2		1	
5			1			
6					1	
7	2	1			2	
8	7	3		1		
9						
10						
11						
รวม	14	7	5	4	6	5
อัตราป่วย/แสน	63.57	30.27	27.41	25.33	46.40	81.38
รวมอำเภอ	41					
อัตราป่วย/แสน	41.73					

ที่มา : ศูนย์ระบาด คปสอ.ถลางและงานระบาด สสจ.ภูเก็ต

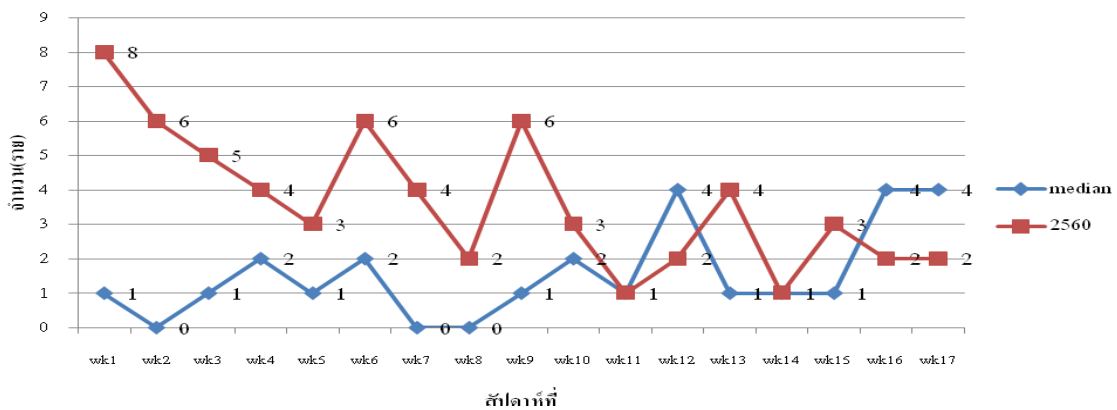
**กลุ่มอายุที่พบโรค :** พบมากที่สุดในกลุ่มกลุ่มอายุ 10-14 ปี อัตราป่วย 194.55 ต่อแสนประชากร(12 ราย)รองลงมาคือ กลุ่มอายุ 15-24 ปี อัตราป่วย 58.98 ต่อแสนประชากร(8 ราย)กลุ่มอายุ 5-9 ปี อัตราป่วย 55.88 ต่อแสนประชากร ( 4 ราย) กลุ่มอายุ 25-34 ปี อัตราป่วย 38.45 ต่อแสนประชากร(6 ราย) กลุ่มอายุ 45-54 ปี อัตราป่วย 27.67 ต่อแสนประชากร(4 ราย)กลุ่มอายุ 0-4 ปี อัตราป่วย 24.43 ต่อแสนประชากร ( 2 ราย) กลุ่มอายุ 35-44 ปี อัตราป่วย 22.56 ต่อแสนประชากร(4 ราย) และกลุ่มอายุ 55-64 ปี อัตราป่วย 12.16 ต่อแสนประชากร(1 ราย) ตามลำดับ

ขณะนี้ ยังคงพบผู้ป่วยอย่างต่อเนื่องในทุกพื้นที่ ซึ่งเมื่อเปรียบเทียบกับค่ามัธยฐาน 5 ปี ย้อนหลัง (พ.ศ. 2555-2559) พบว่า จำนวนผู้ป่วยต่ำกว่าค่ามัธยฐานและมีแนวโน้มลดลง ดังภาพที่ 4

ภาพที่ 3 จำนวนผู้ป่วยโรคไข้เลือดออกอำเภอดกลาง จังหวัดภูเก็ต ปี 2560 เปรียบเทียบกับค่ามัธยฐานย้อนหลัง 5 ปี (พ.ศ. 2555-2559)



ภาพที่ 4 จำนวนผู้ป่วยโรคไข้เลือดออกอำเภอดกลาง จำแนกรายสัปดาห์ สัปดาห์ที่ 1-17 ปี 2560 เปรียบเทียบกับค่ามัธยฐานย้อนหลัง 5 ปี (พ.ศ.2555-2559)



อำเภอดกลางมีการสำรวจค่าดัชนีลูกน้ำยุงลายทุกเดือน เพื่อวิเคราะห์และดูแนวโน้มลดลงและความเสี่ยงในการเกิดการระบาดของในแต่พื้นที่

**ข้อเสนอแนะ**

1.ต้องดำเนินการรณรงค์อย่างต่อเนื่อง โดยขอความร่วมมือกับทุกหน่วยงานเร่งรัดการกำจัดแหล่งเพาะพันธุ์ลูกน้ำยุงลาย

2.ให้ดำเนินการสำรวจค่าดัชนีความชุกชุมของลูกน้ำยุงลายในชุมชน ซึ่งค่าดัชนีความชุกชุมของลูกน้ำยุงลายในชุมชนจะเป็นข้อมูลใช้ในการกำกับ ติดตาม และวางแผนดำเนินการป้องกันและควบคุมโรคไข้เลือดออกในชุมชนได้อย่างมีประสิทธิภาพยิ่งขึ้น

## ●\* สถานการณ์โรคมาลาเรีย

อำเภอถลาง : ตั้งแต่วันที่ 1 มกราคม ถึง 30 เมษายน 2560 ไม่มีรายงานผู้ป่วยโรคมาลาเรีย

## ●\* สถานการณ์โรคไขหวัดใหญ่

ตั้งแต่วันที่ 1 มกราคม ถึง 30 เมษายน 2560 มีรายงานผู้ป่วยโรคไขหวัดใหญ่ตามฤดูกาล รวมทั้งสิ้น 48 ราย คิดเป็นอัตราป่วย 48.85 ต่อแสน ไม่พบผู้ป่วยโรคไขหวัดใหญ่สายพันธุ์ใหม่ชนิด A (H1N1)

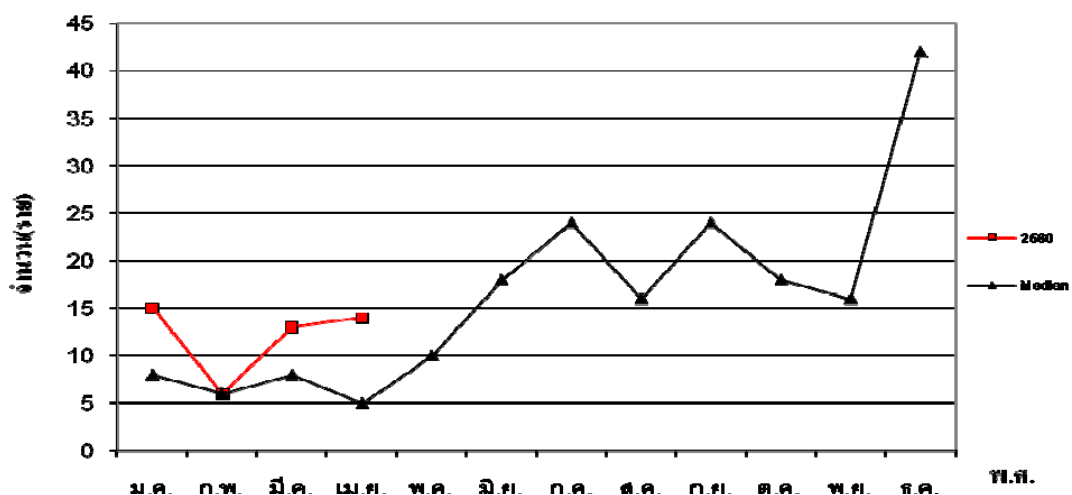
### ลักษณะการกระจาย

พื้นที่เกิดโรค : อัตราป่วยสูงสุด คือตำบลเทพกระษัตรี อัตราป่วย 77.19 ต่อแสนประชากร (17 ราย) รองลงมา คือ ตำบลไม้ขาว อัตราป่วย 54.13 ต่อแสนประชากร (7 ราย) ตำบลป่าคลอก อัตราป่วย 50.66 ต่อแสนประชากร (8 ราย) ตำบลเชิงทะเล อัตราป่วย 49.34 ต่อแสนประชากร (9 ราย) ตำบลศรีสุนทร อัตราป่วย 25.95 ต่อแสนประชากร (6 ราย) และ ตำบลสาธุ อัตราป่วย 16.28 ต่อแสนประชากร (1 ราย) ตามลำดับ

กลุ่มอายุที่พบโรค : กลุ่มอายุที่มีอัตราป่วยสูงสุดคือ กลุ่มอายุ 0-4 ปี อัตราป่วย 122.14 ต่อแสนประชากร (จำนวน 10 ราย) รองลงมาคือ กลุ่มอายุ 5-9 ปี อัตราป่วย 83.82 ต่อแสนประชากร (จำนวน 6 ราย) กลุ่มอายุ 25-34 ปี อัตราป่วย 70.50 ต่อแสน ประชากร(จำนวน 11 ราย) กลุ่มอายุ 15-24 ปี อัตราป่วย 66.35 ต่อแสน ประชากร(จำนวน 9 ราย) กลุ่มอายุ 35-44 ปี อัตราป่วย 33.84 ต่อแสน ประชากร(จำนวน 6 ราย) กลุ่มอายุ 55-64 ปี อัตราป่วย 24.32 ต่อแสน ประชากร(จำนวน 2 ราย) กลุ่มอายุ 10-14 ปี อัตราป่วย 16.21 ต่อแสน ประชากร(จำนวน 1 ราย) กลุ่มอายุ 65 ปีขึ้นไป อัตราป่วย 13.95 ต่อแสนประชากร(จำนวน 1 ราย) และกลุ่มอายุ 45-54 ปี อัตราป่วย 13.83 ต่อแสน ประชากร(จำนวน 2 ราย) ตามลำดับ

สถานการณ์โรคไขหวัดใหญ่ในเดือน เมษายน มีแนวโน้มเพิ่มขึ้น ดังภาพที่ 5

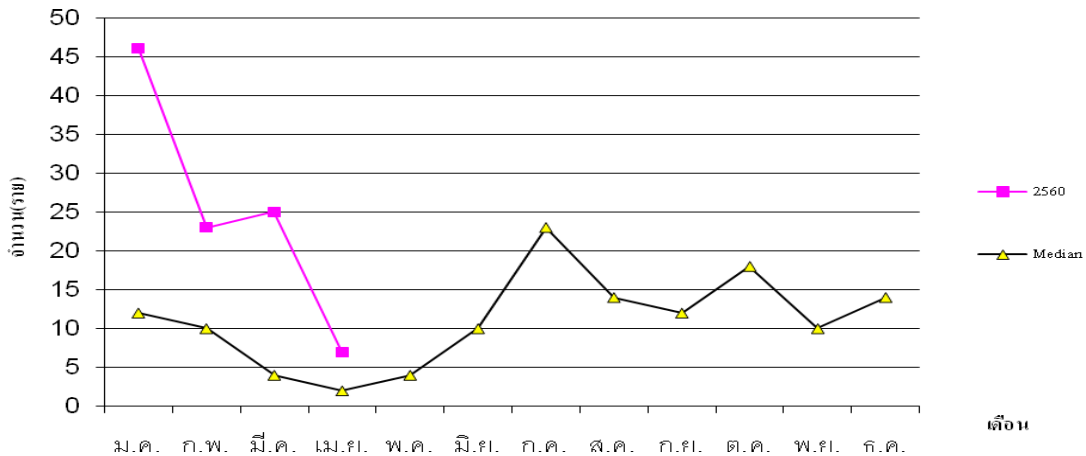
ภาพที่ 5 จำนวนผู้ป่วยโรคไขหวัดใหญ่อำเภอถลาง จังหวัดภูเก็ต ปี 2560 เปรียบเทียบกับค่ามัธยฐานย้อนหลัง 5 ปี (พ.ศ.2555- 2559)



## ●\* สถานการณ์โรคมือเท้าปาก

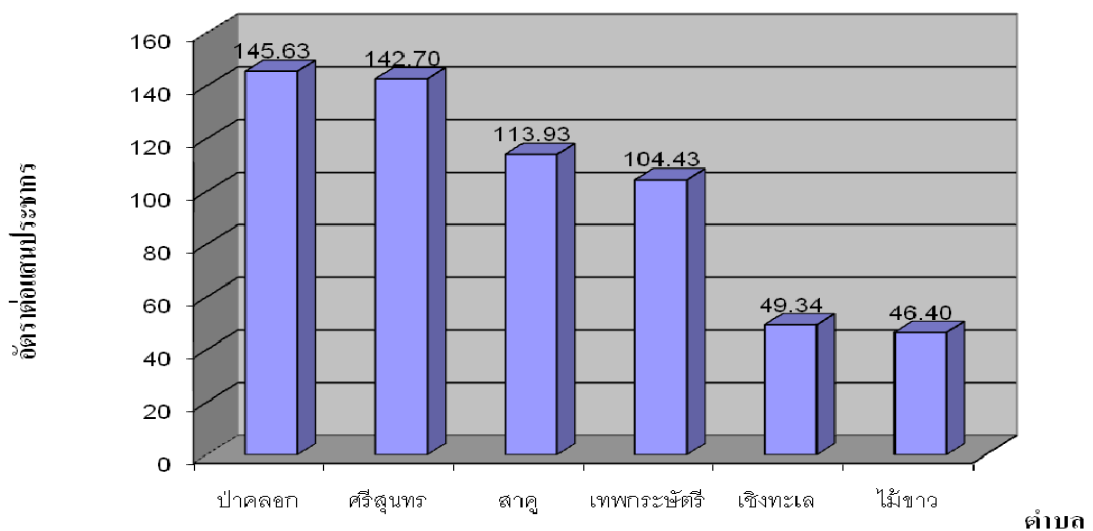
ตั้งแต่วันที่ 1 มกราคม ถึง 30 เมษายน 2560 มีรายงานผู้ป่วยโรคมือเท้าปาก รวมทั้งสิ้น 101 ราย คิดเป็นอัตราป่วย 102.79 ต่อแสนประชากร ไม่พบผู้ป่วยเสียชีวิต

ภาพที่ 6 จำนวนผู้ป่วยโรคมือเท้าปากอำเภอถลาง จำแนกรายเดือน 1 มกราคม- 30 เมษายน 2560 เปรียบเทียบกับค่ามัธยฐานย้อนหลัง 5 ปี (พ.ศ.2555- 2559)



พื้นที่เกิดโรค : อัตราป่วยสูงสุดคือ ตำบลปากถลอง อัตราป่วย 145.63 ต่อแสนประชากร ( 23 ราย) รองลงมาคือ ตำบลศรีสุนทร 142.70 ต่อแสนประชากร (33 ราย) ตำบลสาธุ อัตราป่วย อัตราป่วย 113.93 ต่อแสนประชากร (7 ราย) ตำบลเทพกระษัตรี อัตราป่วย 104.43 ต่อแสนประชากร ( 23ราย) ตำบลเชิงทะเล อัตราป่วย 49.34 ต่อแสนประชากร (9 ราย) และตำบลไม้ขาว อัตราป่วย 46.40 ต่อแสนประชากร (6 ราย) ตามลำดับ

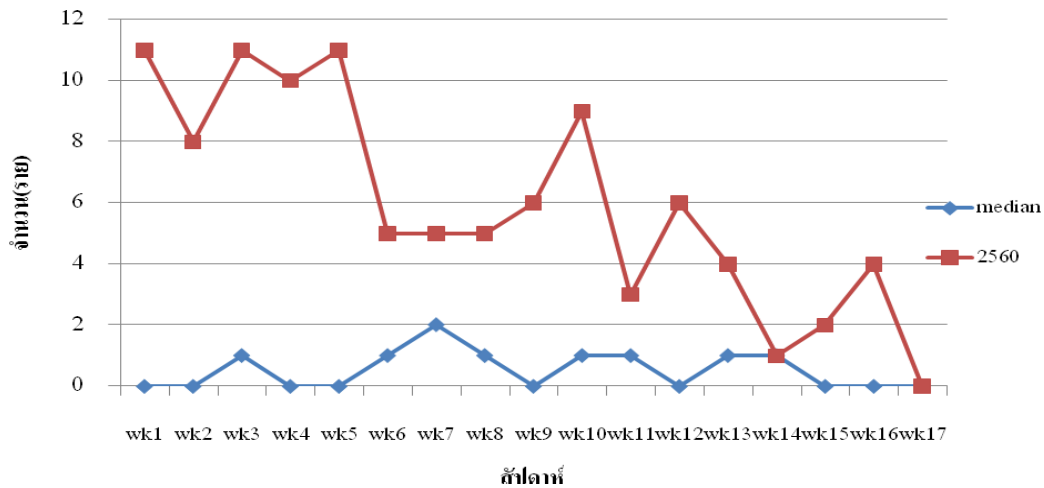
ภาพที่ 7 อัตราป่วยโรคมือเท้าปากต่อแสนประชากรจำแนกรายเดือน 1 มกราคม - 30 เมษายน 2560 อำเภอถลาง จังหวัดภูเก็ต





จากข้อมูลการเฝ้าระวังทางระบาดวิทยาของจังหวัดภูเก็ต รง.506 และ รง.507 ตั้งแต่สัปดาห์ที่ 1 สัปดาห์ที่ 17 มีผู้ป่วยโรคมือเท้าปาก จำนวน 101 ราย คิดเป็นอัตราป่วย 102.79 ต่อแสนประชากร พบจำนวนผู้ป่วยสูงที่สุดคือ ตำบลป่าคลอก อัตราป่วย 151.97 ต่อแสนประชากร (24 ราย) รองลงมาคือ ตำบลศรีสุนทร อัตราป่วย 142.70 ต่อแสนประชากร (33 ราย) ตำบลสาธุ อัตราป่วย 113.93 ต่อแสนประชากร (7 ราย) ตำบลเทพกระษัตรี อัตราป่วย 108.97 ต่อแสนประชากร (24 ราย) ตำบลเชิงทะเล อัตราป่วย 49.34 ต่อแสนประชากร (9 ราย) และ ตำบลไม้ขาว 46.40 ต่อแสนประชากร (6 ราย) ตามลำดับ ไม่มีรายงานผู้ป่วยเสียชีวิต ดังมีรายละเอียดในภาพที่ 9

ภาพที่ 9 จำนวนผู้ป่วยโรคมือเท้าปากจำแนกรายสัปดาห์ ระหว่างสัปดาห์ที่ 1 - 17 อำเภอถลาง ปี 2560

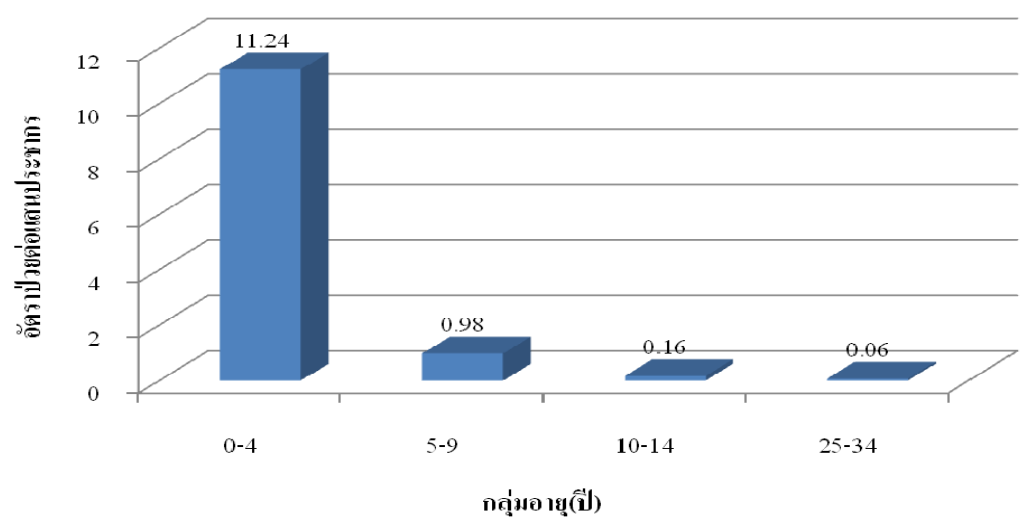


ภาพที่ 10 อัตราป่วยโรคมือเท้าปากจำแนกรายเดือน 1 มกราคม - 30 เมษายน 2560 อำเภอถลาง จังหวัดภูเก็ต

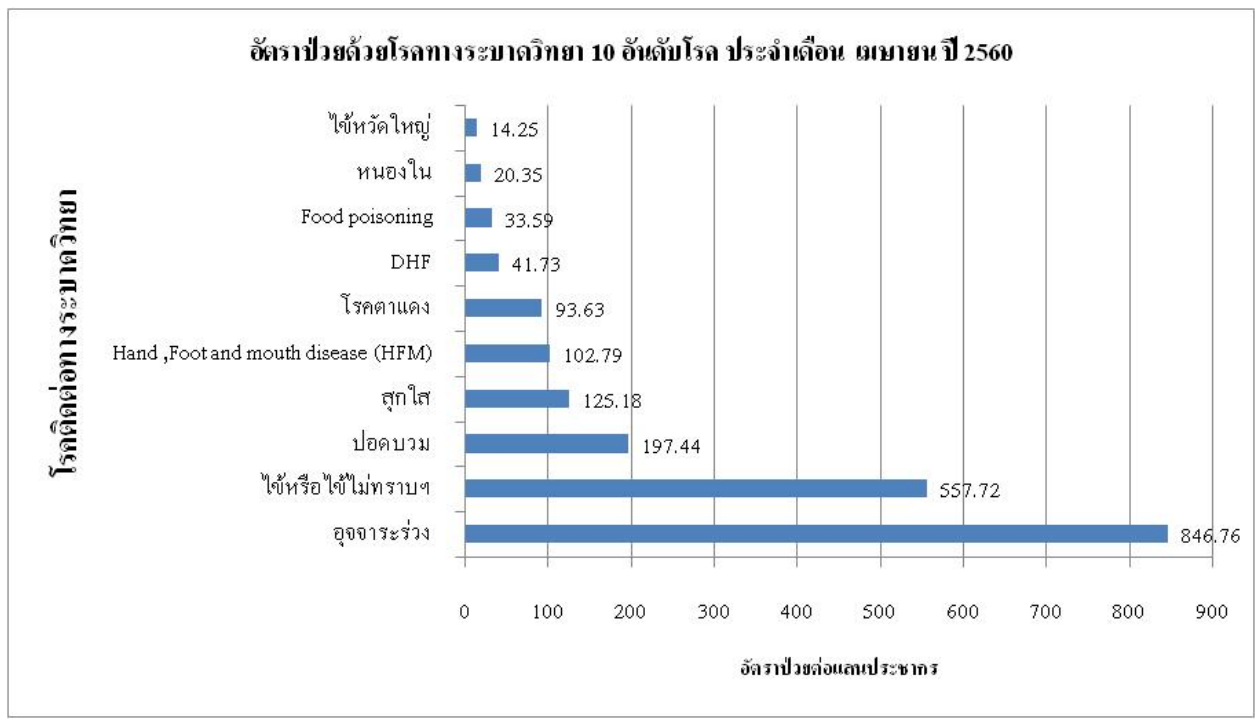
หมู่ที่	เทพฯ	ศรีสุนทร	เชิงทะเล	ป่าคลอก	ไม้ขาว	สาธุ
1	6	10	5	3	1	3
2	1	5	2	1	4	
3	2	2	1	8	1	
4	3	6	1	3		1
5	2	5				3
6	3	1		3		
7		2				
8	5	2		3		
9				2		
10						
11	1					
รวม	23	33	9	23	6	7
อัตราป่วย/แสน	104.43	142.70	49.34	145.63	46.40	113.93
รวมอำเภอ	101					
	102.79					

**กลุ่มอายุที่พบโรค :** กลุ่มอายุที่มีอัตราป่วยสูงสุดคือกลุ่มอายุ 0-4 ปี อัตราป่วย 11.24 ต่อแสนประชากร(จำนวน 92 ราย รองลงมา คือ กลุ่มอายุ 5-9 ปี อัตราป่วย 0.98 ต่อแสนประชากร (จำนวน 7 ราย) และ กลุ่มอายุ 10-14 ปี อัตราป่วย 0.16 ต่อแสนประชากร (จำนวน 1 ราย) และกลุ่มอายุ 25-34 ปี อัตราป่วย 0.06 ต่อแสนประชากร (จำนวน 1 ราย) ตามลำดับ

**ภาพที่ 11** อัตราป่วยโรคมือเท้าปากจำแนกกลุ่มอายุ 1 มกราคม - 30 เมษายน 2560 อำเภอดงหลวง จังหวัดสุพรรณบุรี



**โรคติดต่อที่ต้องเฝ้าระวังประจำเดือน พฤษภาคม**



โรคไข้เลือดออก โดยเฉพาะพื้นที่ ตำบลสาธุ และตำบลเทพกัตรี