



รายงานการเฝ้าระวังทางระบาดวิทยาประจำเดือน

Monthly Epidemiological Surveillance Report

[Http://www.Tecphuket.com](http://www.Tecphuket.com)

Email : Epidthalang@gmail.com

ปีที่ 7 ฉบับที่ 5 : พฤษภาคม 2560

Volume 7 Number 5 : May ,2017

ศูนย์ระบาดวิทยาอำเภอกลาง โรงพยาบาลกลาง จังหวัดภูเก็ต

สารบัญ

- รายงานการเฝ้าระวังทางระบาดวิทยาอำเภอกลาง ประจำเดือน พฤษภาคม 2560

รายงานการเฝ้าระวังทางระบาดวิทยาอำเภอกลาง ได้รวบรวมจากบัตรรายงานผู้ป่วย (รง.506, รง.507) ที่โรงพยาบาลกลาง ได้รับรายงานจากสถานบริการสาธารณสุขในอำเภอประจำปี 2560 (ระหว่างวันที่ 1 มกราคม – 31 พฤษภาคม 2560) จำนวน 2,382 บัตร

♣ การรับส่งบัตรรายงาน 506

ตารางที่ 1 จำนวนบัตรรายงาน 506,507 และความทันเวลา จำแนกตามสถานบริการ อำเภอกลาง จังหวัดภูเก็ต

สถานบริการ	จำนวนบัตรรายงาน 506 (1 – 31 พ.ค.60)					จำนวนบัตรรายงาน 506 (1 ม.ค. – 31 พ.ค.60)				
	ทันเวลา	ร้อยละ	ไม่ทันเวลา	ร้อยละ	รวม	ทันเวลา	ร้อยละ	ไม่ทันเวลา	ร้อยละ	รวม
1. โรงพยาบาลกลาง	324	92.31	27	7.69	351	2,098	95.41	101	4.59	2,199
2. รพ.สต.ศรีสุนทร	0	0.00	5	100	5	2	9.09	20	90.91	22
3. รพ.สต.บ้านท่าหนัก	6	100	0	0.00	6	18	72.00	7	28.00	25
4. รพ.สต.เชิงทะเล	0	0.00	4	100	4	4	25.00	12	75.00	16
5. รพ.สต.บ้านบางเทา	1	100	0	0.00	1	3	60.00	2	40.00	5
6. รพ.สต.ป่าคลอก	0	0.00	1	100	1	6	60.00	4	40.00	10
7. รพ.สต.บ้านพารา	0	0.00	0	0.00	0	0	0.00	45	100	45
8. รพ.สต.บ้านเกาะนาคา	0	0.00	0	0.00	0	0	0.00	0	0.00	0
9. รพ.สต.ไม้ขาว	0	0.00	3	100	3	0	0.00	19	100	19
10. รพ.สต.บ้านไม้ขาว	1	100	0	0.00	1	1	4.55	21	95.45	22
11. รพ.สต.สาธุ	0	0.00	1	100	1	0	0.00	14	100	14
12. ศสช.เทพกระษัตรี	0	0.00	1	100	1	2	40.00	3	60.00	5
13. ศสช.มุดคอกขาว	0	0.00	1	100	1	0	0.00	3	100	3
รวม	332	88.77	43	11.50	374	2,134	89.59	251	10.54	2,382

ที่มา : รง.506 และ รง.507 ศูนย์ระบาดวิทยาอำเภอกลาง จังหวัดภูเก็ต

ความครอบคลุมของสถานบริการระดับอำเภอ

สถานบริการที่ไม่มีรายงานผู้ป่วย 506 จำนวน 2 แห่ง คือ รพศ.บ้านพารา,รพ.ศต.เกาะนาคา
 สรุปความทันเวลาของบัตรรายงาน 506 ระดับศูนย์ระบดอำเภอกลาง ความทันเวลาเท่ากับร้อยละ 89.74
 สรุปความทันเวลาของบัตรรายงาน 506 โรงพยาบาลกลาง ความทันเวลา ร้อยละ 96.00

๑๐*10 อันดับโรคที่มีอัตราป่วยสูงสุด

โรคที่ต้องเฝ้าระวังที่มีอัตราป่วยต่อแสนประชากร 10 อันดับแรกของอำเภอกลาง จังหวัดภูเก็ต ได้แก่ อุจจาระร่วง , ไข้ไม่ทราบสาเหตุ ,ปอดบวม ,สูกไส, โรคตาแดง,มือ เท้า ปาก, กลุ่มโรคไข้เลือดออก, อาหารเป็นพิษ , ไข้หวัดใหญ่ ,โรคหนองในและ โรคติดต่อทางเพศสัมพันธ์ ตามลำดับ รายละเอียด ดังตารางที่ 1

ตารางที่ 1 จำนวนและอัตราป่วยด้วยโรคที่ต้องเฝ้าระวัง 10 อันดับแรก ของจังหวัดอำเภอกลาง จังหวัดภูเก็ต ตั้งแต่ วันที่ 1 มกราคม - 31 พฤษภาคม 2560

โรค	1.เทพกระษัตรี		2.ศรีสุนทร		3.เชิงทะเล		4.ป่าคลอก		5.ไม้ขาว		6.สาธุ		8.อำเภอกลาง	
	จำนวน	อัตรา/แสน	จำนวน	อัตรา/แสน	จำนวน	อัตรา/แสน	จำนวน	อัตรา/แสน	จำนวน	อัตรา/แสน	จำนวน	อัตรา/แสน	จำนวน	อัตรา/แสน
1.อุจจาระร่วง	226	1,026.15	253	1,094.05	118	646.93	132	835.81	149	1,152.27	88	1,432.29	966	983.14
2.ไข้หรือ ไข้ไม่ทราบฯ	209	948.96	156	674.59	76	416.67	86	544.55	80	618.67	52	846.35	659	670.69
3.ปอดบวม	71	322.38	61	263.78	32	175.44	31	196.29	45	348.00	12	195.31	252	256.47
4.สูกไส	30	136.22	33	142.70	19	104.17	32	202.62	21	162.40	10	162.76	145	147.57
5. โรคตาแดง	23	104.43	34	147.03	10	54.82	14	88.65	14	108.27	11	179.04	106	107.88
6.HFM	24	108.97	33	142.70	9	49.34	24	151.97	6	46.40	7	113.93	103	104.83
7.DHF	17	77.19	8	34.59	6	32.89	6	37.99	6	46.40	7	113.93	50	50.89
8.Food poisoning	12	54.49	9	38.92	3	16.45	5	31.66	4	30.93	4	65.10	37	37.66
9.หนองใน	6	27.24	8	34.59	5	27.41	1	6.33	1	7.73	1	16.28	22	22.39
10.โรคติดต่อทาง เพศสัมพันธ์	4	18.16	6	25.95	2	10.96	2	12.66	4	30.93	0	0.00	18	18.32

ที่มา : รง.506 และ รง.507 ศูนย์ระบดวิทยาอำเภอกลาง จังหวัดภูเก็ต

๒ สถานการณ์โรคที่สำคัญเดือน พฤษภาคม 2560

●* สถานการณ์โรคอุจจาระร่วงเฉียบพลัน

จากข้อมูลการเฝ้าระวังทางระบาดวิทยาของจังหวัดภูเก็ต รง.506 และ รง.507 ตั้งแต่สัปดาห์ที่ 1 สัปดาห์ที่ 21 มีผู้ป่วยโรคอุจจาระร่วงเฉียบพลัน จำนวน 944 ราย คิดเป็นอัตราป่วย 960.75 ต่อแสนประชากร ไม่มีรายงานผู้ป่วยเสียชีวิต

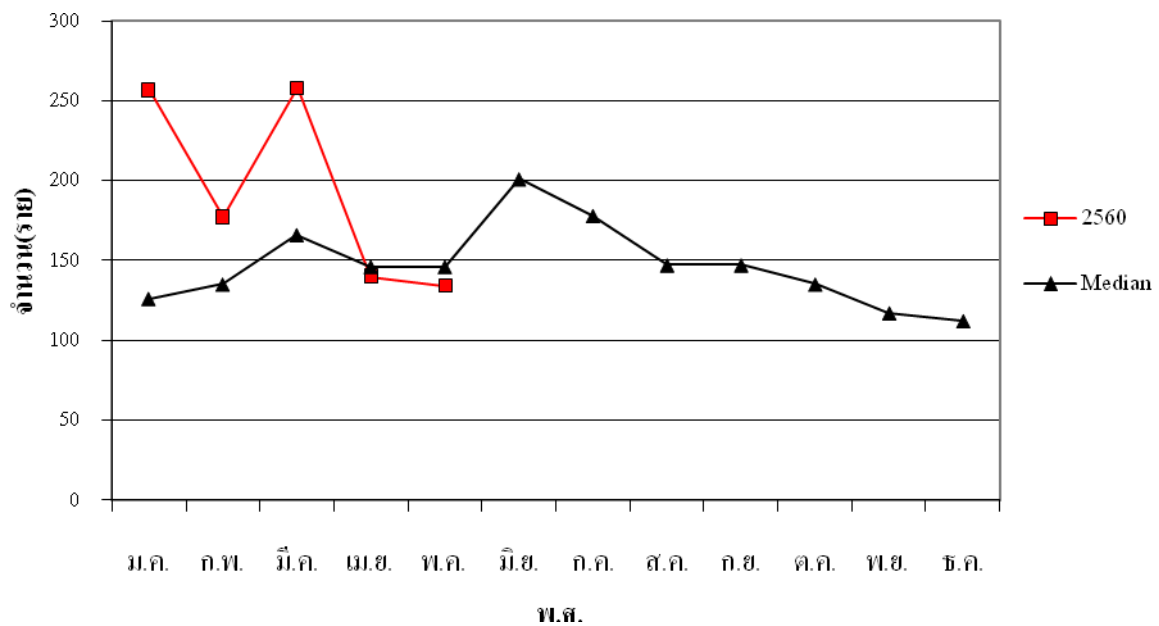
ลักษณะการกระจาย

พื้นที่เกิดโรค : ตั้งแต่สัปดาห์ที่ 1 – สัปดาห์ที่ 21 พบว่าตำบลสาธุ มีอัตราป่วยสูงสุด 1,383.46 ต่อแสนประชากร (85 ราย) รองลงมา ตำบลไม้ขาว อัตราป่วย 1,152.27 ต่อแสนประชากร (149ราย) ตำบลศรีสุนทร อัตราป่วย 1,059.46 ต่อแสนประชากร (245 ราย) ตำบลเทพกระษัตรี อัตราป่วย 1,003.45 ต่อแสนประชากร (221 ราย) ตำบลป่าคลอก อัตราป่วย 823.15 ต่อแสน (130 ราย) และตำบลเชิงทะเล อัตราป่วย 625.00 ต่อแสนประชากร (114 ราย) และตามลำดับ

กลุ่มอายุที่พบโรค : ตั้งแต่ 1 มกราคม -31 พฤษภาคม 2560 พบว่าอัตราป่วยสูงที่สุดกลุ่มอายุ 0-4 ปี อัตราป่วย 2,650.54 ต่อแสน(217 ราย) รองลงมา กลุ่มอายุ 15-24 อัตราป่วย 1,415.51 ต่อแสน (192 ราย) กลุ่มอายุ 25-34 ปี อัตราป่วย 1,326.67 ต่อแสนประชากร(207 ราย) กลุ่มอายุ 5-9 ปี คิดเป็นอัตรา 852.19 ต่อแสน (61 ราย) กลุ่มอายุ 65 ปีขึ้นไป อัตราป่วย 616.08 ต่อแสน (57 ราย)กลุ่มอายุ 10-14 ปี อัตราป่วย 616.08 ต่อแสนประชากร(38 ราย) กลุ่มอายุ 55-64 ปี อัตราป่วย 595.82 ต่อแสนประชากร(49 ราย) กลุ่มอายุ 35-44 ปี อัตราป่วย 490.72 ต่อแสนประชากร(87 ราย) และกลุ่มอายุ 45-54 ปี อัตราป่วย 401.16 ต่อแสนประชากร(58 ราย) ตามลำดับ

ขณะนี้ ยังคงพบผู้ป่วยอย่างต่อเนื่องในทุกพื้นที่ ซึ่งเมื่อเปรียบเทียบกับค่ามัธยฐาน 5 ปี ย้อนหลัง (พ.ศ. 2555-2559) พบว่า จำนวนผู้ป่วยต่ำกว่าค่ามัธยฐาน ดังภาพที่ 1

ภาพที่ 1 จำนวนผู้ป่วยโรคอุจจาระร่วงเฉียบพลันจำแนกรายเดือน อำเภอกลาง เดือน 31 พฤษภาคม 2560



●* สถานการณ์โรคไข้เลือดออก

จากข้อมูลการเฝ้าระวังทางระบาดวิทยาของจังหวัดภูเก็ต รง.506 และ รง.507 ตั้งแต่วันที่ 1 มกราคม – 31 พฤษภาคม 2560 มีจำนวนผู้ป่วยที่ยืนยันการวินิจฉัยแล้ว จำนวน 207 ราย (DHF=119 ราย, DSS=6 ราย, DF=82 ราย) คิดเป็นอัตราป่วย 52.96 ต่อแสน อำเภอกะทู้ อัตราป่วยสูงสุด จำนวน 56 ราย (DHF=27 , DSS=0 ราย, DF=29 ราย) คิดเป็นอัตราป่วย 101.33 ต่อแสนประชากร รองลงมา อำเภอกลาง จำนวน 50 ราย (DHF=37, DSS=2 ราย, DF=11 ราย) คิดเป็น อัตราป่วย 50.89 ต่อแสนประชากร และอำเภอเมือง จำนวน 101 ราย ราย (DHF=55 ราย, DSS=4 ราย, DF=42 ราย) คิดเป็นอัตราป่วย 42.56 ต่อแสนประชากร มีผู้ป่วยเสียชีวิตอำเภอเมือง จำนวน 2 ราย

อำเภอกลาง มีอัตราป่วยสูงเป็นอันดับที่ 2 ของจังหวัดภูเก็ต

จากข้อมูลการเฝ้าระวังทางระบาดวิทยาของ ศูนย์ระบาดอำเภอกลาง และจังหวัดภูเก็ต รง.506 และ รง.507 ตั้งแต่วันที่ 1 มกราคม - 31 พฤษภาคม 2560 มีจำนวนผู้ป่วยที่ยืนยันการวินิจฉัยแล้ว จำนวน 50 ราย คิดเป็น อัตราป่วย 50.89 ต่อแสนประชากร พบอัตราป่วยสูงที่สุดคือตำบลสาธุ จำนวน 7 ราย คิดเป็นอัตราป่วย 113.93 ต่อแสน ประชากร รองลงมาคือ ตำบลเทพกระษัตรี จำนวน 17 ราย คิดเป็นอัตราป่วย 77.19 ต่อแสนประชากร ตำบลไม้ขาว จำนวน 6 ราย คิดเป็นอัตราป่วย 46.40 ต่อแสนประชากร ตำบลป่าคลอก จำนวน 6 ราย คิดเป็นอัตราป่วย 37.99 ต่อแสนประชากร ตำบลศรีสุนทร จำนวน 6 ราย คิดเป็นอัตราป่วย 37.99 ต่อแสนประชากร ตำบลเชิงทะเล จำนวน 6 ราย คิดเป็นอัตราป่วย 32.89 ต่อแสนประชากร และ ตามลำดับ ไม่มีรายงานผู้ป่วยเสียชีวิต

ลักษณะการกระจาย

พื้นที่เกิดโรค : ตำบลที่มีอัตราป่วยสูงที่สุด คือตำบลสาธุ จำนวน 7 ราย คิดเป็นอัตราป่วย 113.93 ต่อแสน ประชากร รองลงมาคือ ตำบลเทพกระษัตรี จำนวน 17 ราย คิดเป็นอัตราป่วย 77.19 ต่อแสนประชากร ตำบลไม้

ขาว จำนวน 6 ราย คิดเป็นอัตราป่วย 46.40 ต่อแสนประชากร ตำบลปากดง จำนวน 6 ราย คิดเป็นอัตราป่วย 37.99 ต่อแสนประชากร ตำบลศรีสุนทร จำนวน 6 ราย คิดเป็นอัตราป่วย 37.99 ต่อแสนประชากร ตำบลเชิงทะเล จำนวน 6 ราย คิดเป็นอัตราป่วย 32.89 ต่อแสนประชากร และ ตามลำดับ ไม่มีรายงานผู้ป่วยเสียชีวิต

ภาพที่ 2 ตารางผู้ป่วยโรคไข้เลือดออก อำเภอถลาง จำแนกรายตำบล เดือน มกราคม – พฤษภาคม 2560

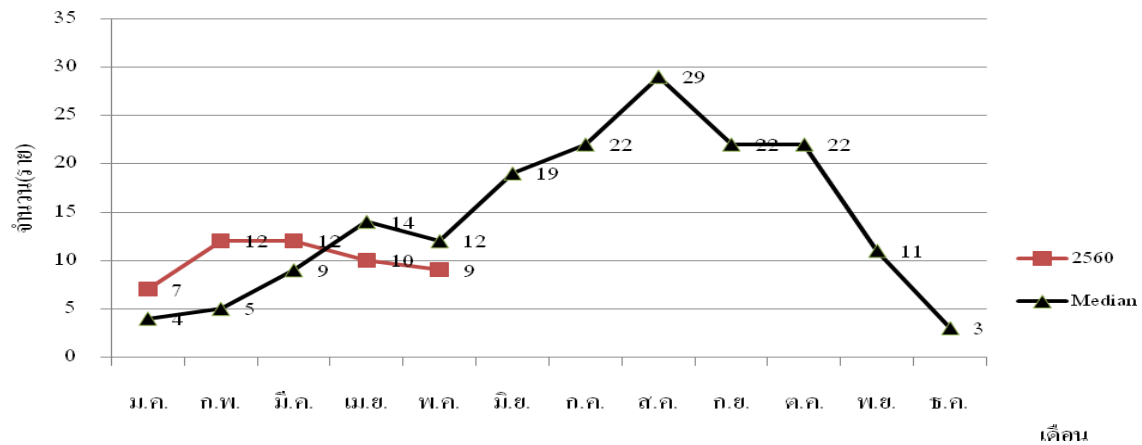
หมู่ที่	เทพกระษัตรี	ศรีสุนทร	เชิงทะเล	ปากดง	ไม้ขาว	สาธุ
1	4	3	2	1	1	5
2						
3		1		3	1	1
4	3		2	1	1	
5			2			1
6					1	
7	3	1			2	
8	7	3		1		
9						
10						
11						
รวม	17	8	6	6	6	7
อัตราป่วย/แสน	77.19	34.59	32.89	37.99	46.40	113.93
รวมอำเภอ	50					
อัตราป่วย/แสน	50.89					

ที่มา : ศูนย์ระบาด คปสอ.ถลางและงานระบาด สสจ.ภูเก็ต

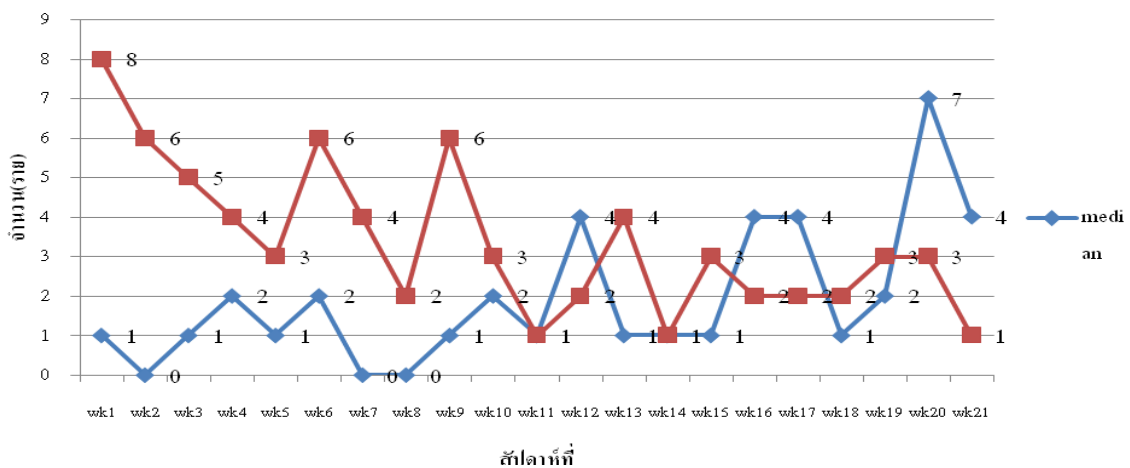
กลุ่มอายุที่พบโรค : พบมากที่สุดในกลุ่มกลุ่มอายุ 10-14 ปี อัตราป่วย 210.77 ต่อแสนประชากร(13 ราย)รองลงมาคือ กลุ่มอายุ 15-24 ปี อัตราป่วย 88.47 ต่อแสนประชากร(12 ราย)กลุ่มอายุ 5-9 ปี อัตราป่วย 55.88 ต่อแสนประชากร (4 ราย) กลุ่มอายุ 25-34 ปี อัตราป่วย 44.86 ต่อแสนประชากร(7 ราย) กลุ่มอายุ 0-4 ปี อัตราป่วย 36.64 ต่อแสนประชากร (3 ราย) กลุ่มอายุ 35-44 ปี อัตราป่วย 33.84 ต่อแสนประชากร(6 ราย) กลุ่มอายุ 45-54 ปี อัตราป่วย 27.67 ต่อแสนประชากร(4 ราย) และกลุ่มอายุ 55-64 ปี อัตราป่วย 12.16 ต่อแสนประชากร(1 ราย) ตามลำดับ

ขณะนี้ ยังคงพบผู้ป่วยอย่างต่อเนื่องในทุกพื้นที่ ซึ่งเมื่อเปรียบเทียบกับค่ามัธยฐาน 5 ปี ย้อนหลัง (พ.ศ. 2555-2559) พบว่า จำนวนผู้ป่วยต่ำกว่าค่ามัธยฐานและมีแนวโน้มลดลง ดังภาพที่ 4

ภาพที่ 3 จำนวนผู้ป่วยโรคไข้เลือดออกอำเภอถลาง จังหวัดภูเก็ต ปี 2560 เปรียบเทียบกับค่ามัธยฐานย้อนหลัง 5 ปี (พ.ศ. 2555-2559)



ภาพที่ 4 จำนวนผู้ป่วยโรคไข้เลือดออกอำเภอถลาง จำแนกรายสัปดาห์ สัปดาห์ที่ 1-21 ปี 2560 เปรียบเทียบกับค่ามัธยฐานย้อนหลัง 5 ปี (พ.ศ.2555-2559)



อำเภอถลางมีการสำรวจค่าดัชนีลูกน้ำยุงลายทุกเดือน เพื่อวิเคราะห์และดูแนวโน้มลดลงและความเสี่ยงในการเกิดการระบาดในแต่ละพื้นที่

ข้อเสนอแนะ

- 1.ต้องดำเนินการรณรงค์อย่างต่อเนื่อง โดยขอความร่วมมือกับทุกหน่วยงานเร่งรัดการกำจัดแหล่งเพาะพันธุ์ลูกน้ำยุงลาย
- 2.ให้ดำเนินการสำรวจค่าดัชนีความชุกชุมของลูกน้ำยุงลายในชุมชน ซึ่งค่าดัชนีความชุกชุมของลูกน้ำยุงลายในชุมชนจะเป็นข้อมูลใช้ในการกำกับ ติดตาม และวางแผนดำเนินการป้องกันและควบคุมโรคไข้เลือดออกในชุมชนได้อย่างมีประสิทธิภาพยิ่งขึ้น

●* สถานการณ์โรคมาลาเรีย

อำเภอถลาง : ตั้งแต่วันที่ 1 มกราคม ถึง 31 พฤษภาคม 2560 ไม่มีรายงานผู้ป่วยโรคมาลาเรีย

●* สถานการณ์โรคไขหวัดใหญ่

ตั้งแต่วันที่ 1 มกราคม ถึง 31 พฤษภาคม 2560 มีรายงานผู้ป่วยโรคไขหวัดใหญ่ตามฤดูกาล รวมทั้งสิ้น 57 ราย คิดเป็นอัตราป่วย 58.01 ต่อแสน ไม่พบผู้ป่วยโรคไขหวัดใหญ่สายพันธุ์ใหม่ชนิด A (H1N1)

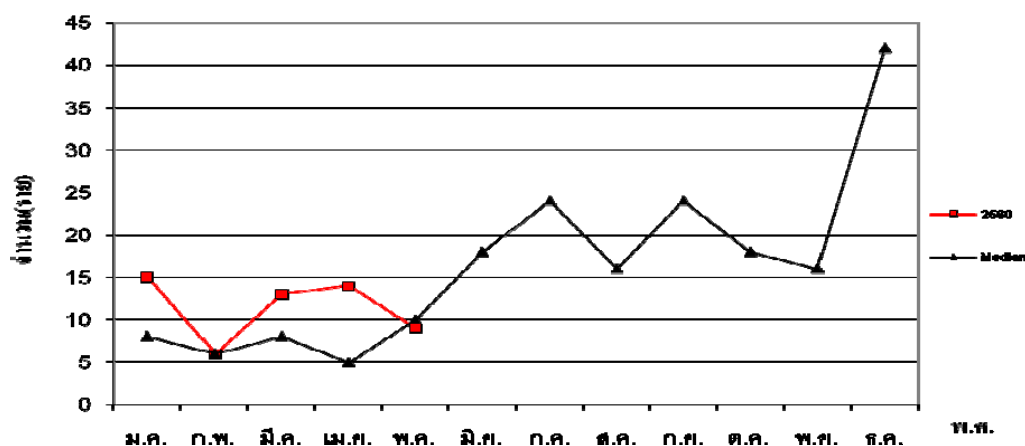
ลักษณะการกระจาย

พื้นที่เกิดโรค : อัตราป่วยสูงสุด คือตำบลเทพกระษัตรี อัตราป่วย 86.27 ต่อแสนประชากร (19 ราย) รองลงมา คือ ตำบลไม้ขาว อัตราป่วย 69.60 ต่อแสนประชากร (9 ราย) ตำบลป่าคลอก อัตราป่วย 63.32 ต่อแสนประชากร (10 ราย) ตำบลเชิงทะเล อัตราป่วย 54.82 ต่อแสนประชากร (10 ราย) ตำบลศรีสุนทร อัตราป่วย 34.59 ต่อแสนประชากร (8 ราย) และ ตำบลสาธุ อัตราป่วย 16.28 ต่อแสนประชากร (1 ราย) ตามลำดับ

กลุ่มอายุที่พบโรค : กลุ่มอายุที่มีอัตราป่วยสูงสุดคือ กลุ่มอายุ 0-4 ปี อัตราป่วย 158.79 ต่อแสนประชากร (จำนวน 13 ราย) รองลงมาคือ กลุ่มอายุ 5-9 ปี อัตราป่วย 139.70 ต่อแสนประชากร (จำนวน 10 ราย) กลุ่มอายุ 15-24 ปี อัตราป่วย 73.72 ต่อแสน ประชากร(จำนวน 10 ราย)กลุ่มอายุ 25-34 ปี อัตราป่วย 70.50 ต่อแสน ประชากร(จำนวน 11 ราย) กลุ่มอายุ 35-44 ปี อัตราป่วย 33.84 ต่อแสน ประชากร(จำนวน 6 ราย) กลุ่มอายุ 10-14 ปี อัตราป่วย 32.42 ต่อแสน ประชากร(จำนวน 2 ราย) กลุ่มอายุ 55-64 ปี อัตราป่วย 24.32 ต่อแสน ประชากร(จำนวน 2 ราย) กลุ่มอายุ 65 ปีขึ้นไป อัตราป่วย 13.95 ต่อแสนประชากร(จำนวน 1 ราย) และกลุ่มอายุ 45-54 ปี อัตราป่วย 13.83 ต่อแสน ประชากร(จำนวน 2 ราย) ตามลำดับ

สถานการณ์โรคไขหวัดใหญ่ในเดือน พฤษภาคม มีแนวโน้มเพิ่มขึ้น ดังภาพที่ 5

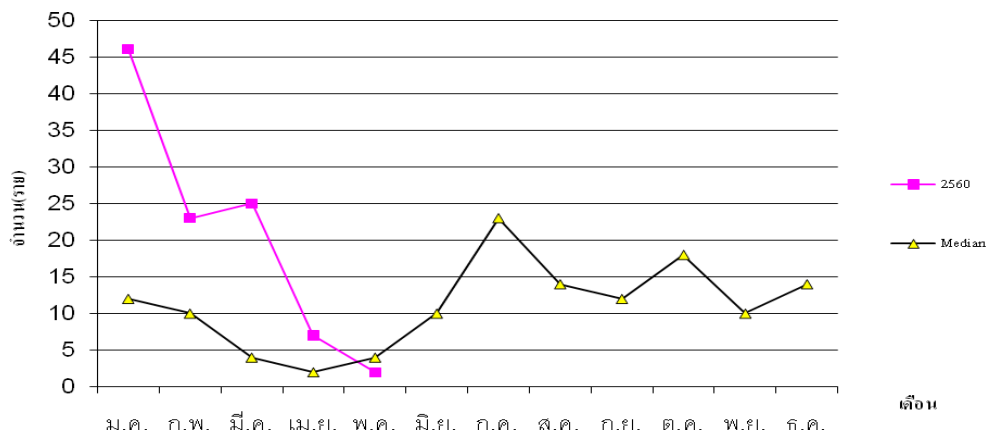
ภาพที่ 5 จำนวนผู้ป่วยโรคไขหวัดใหญ่อำเภอถลาง จังหวัดภูเก็ต ปี 2560 เปรียบเทียบกับค่ามัธยฐานย้อนหลัง 5 ปี (พ.ศ.2555- 2559)



●* สถานการณ์โรคมือเท้าปาก

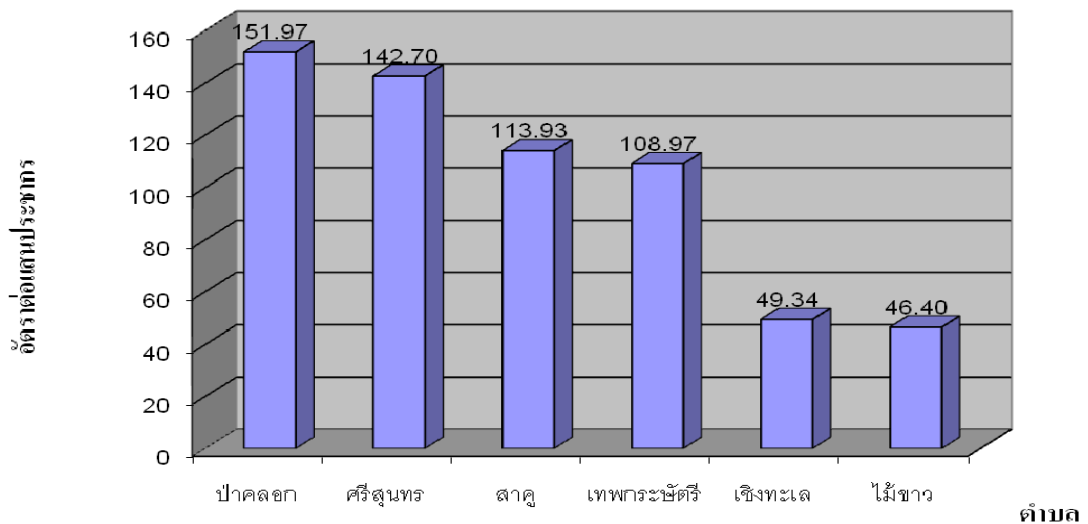
ตั้งแต่วันที่ 1 มกราคม ถึง 31 พฤษภาคม 2560 มีรายงานผู้ป่วยโรคมือเท้าปาก รวมทั้งสิ้น 103 ราย คิดเป็นอัตราป่วย 104.83 ต่อแสนประชากร ไม่พบผู้ป่วยเสียชีวิต

ภาพที่ 6 จำนวนผู้ป่วยโรคมือเท้าปากอำเภอถลาง จำแนกรายเดือน 1 มกราคม- 31 พฤษภาคม 2560 เปรียบเทียบกับค่ามัธยฐานย้อนหลัง 5 ปี (พ.ศ.2555- 2559)



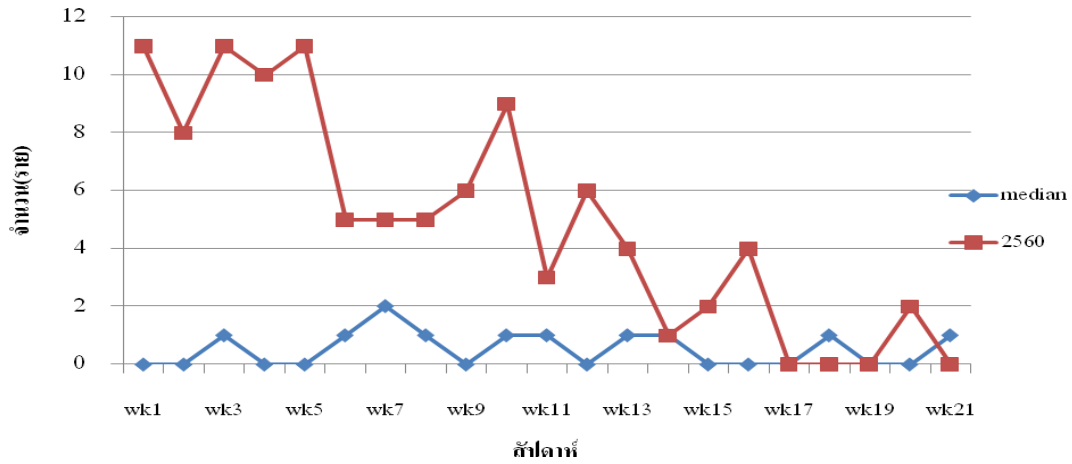
พื้นที่เกิดโรค : อัตราป่วยสูงสุดคือ ตำบลป่าคลอก อัตราป่วย 151.97 ต่อแสนประชากร (24 ราย) รองลงมาคือ ตำบลศรีสุนทร 142.70 ต่อแสนประชากร (33 ราย) ตำบลสาธุ อัตราป่วย อัตราป่วย 113.93 ต่อแสนประชากร (7 ราย) ตำบลเทพกระษัตรี อัตราป่วย 108.97 ต่อแสนประชากร (24ราย) ตำบลเชิงทะเล อัตราป่วย 49.34 ต่อแสนประชากร (9 ราย) และตำบลไม้ขาว อัตราป่วย 46.40 ต่อแสนประชากร (6 ราย) ตามลำดับ

ภาพที่ 7 อัตราป่วยโรคมือเท้าปากต่อแสนประชากรจำแนกรายเดือน 1 มกราคม - 31 พฤษภาคม 2560 อำเภอถลาง จังหวัดภูเก็ต



จากข้อมูลการเฝ้าระวังทางระบาดวิทยาของจังหวัดภูเก็ต รง.506 และ รง.507 ตั้งแต่สัปดาห์ที่ 1 สัปดาห์ที่ 21 มีผู้ป่วยโรคมือเท้าปาก จำนวน 103 ราย คิดเป็นอัตราป่วย 104.83 ต่อแสนประชากร พบจำนวนผู้ป่วยสูงที่สุดคือ ตำบลเทพกระษัตรี อัตราป่วย 108.97 ต่อแสนประชากร(24 ราย) รองลงมาคือ ตำบลศรีสุนทร อัตราป่วย

142.70 ต่อแสนประชากร (33 ราย) ตำบลเชิงทะเล อัตราป่วย 49.34 ต่อแสนประชากร (9 ราย) ตำบลป่าคลอก อัตราป่วย 151.97 ต่อแสนประชากร (24 ราย) ตำบลไม้ขาว 46.40 ต่อแสนประชากร (6 ราย) และตำบลสาธุ อัตราป่วย 113.93 ต่อแสนประชากร (7 ราย)ตามลำดับ ไม่มีรายงานผู้ป่วยเสียชีวิต คังมีรายละเอียดในภาพที่ 9
ภาพที่ 9 จำนวนผู้ป่วยโรคมือเท้าปากจำแนกรายสัปดาห์ ระหว่างสัปดาห์ที่ 1 - 21 อำเภอถลาง ปี 2560

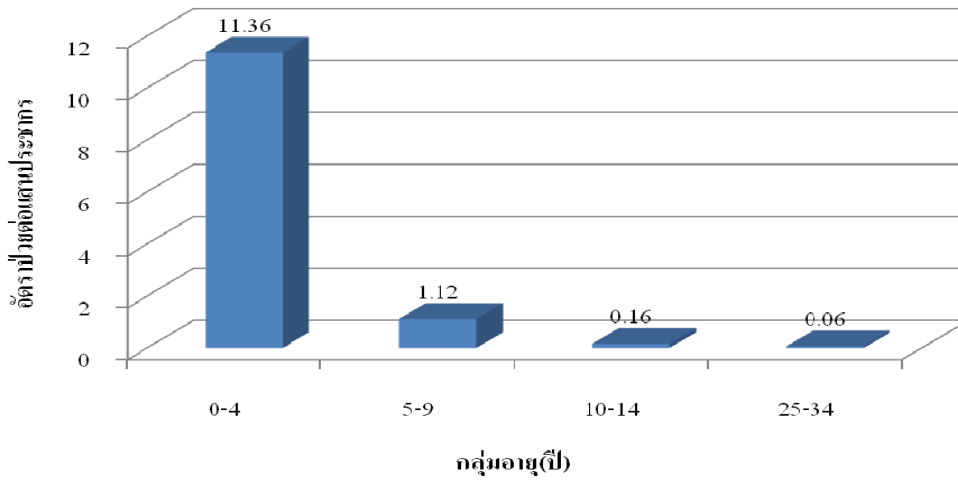


ภาพที่ 10 อัตราป่วยโรคมือเท้าปากจำแนกรายเดือน 1 มกราคม - 31 พฤษภาคม 2560 อำเภอถลาง จังหวัดภูเก็ต

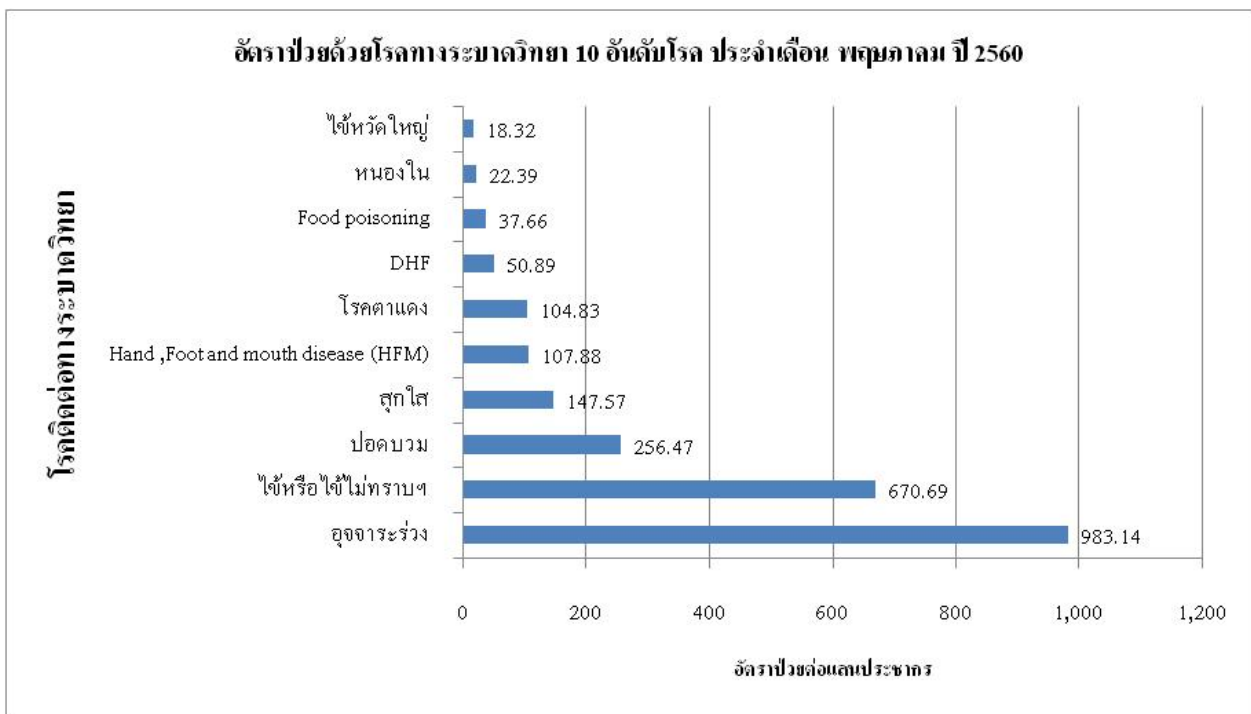
หมู่ที่	เทพฯ	ศรีสุนทร	เชิงทะเล	ป่าคลอก	ไม้ขาว	สาธุ
1	6	10	5	3	1	3
2	1	5	2	1	4	
3	2	2	1	8	1	
4	3	6	1	3		1
5	3	5				3
6	3	1		4		
7		2				
8	5	2		3		
9				2		
10						
11	1					
รวม	24	33	9	24	6	7
อัตราป่วย/แสน	108.97	142.70	49.34	151.97	46.40	113.93
รวมอำเภอ	103					
	104.83					

กลุ่มอายุที่พบโรค : กลุ่มอายุที่มีอัตราป่วยสูงสุดคือกลุ่มอายุ 0-4 ปี อัตราป่วย 11.36 ต่อแสนประชากร(จำนวน 93 ราย รองลงมา คือ กลุ่มอายุ 5-9 ปี อัตราป่วย 1.12 ต่อแสนประชากร (จำนวน 8 ราย) และ กลุ่มอายุ 10-14 ปี อัตราป่วย 0.16 ต่อแสนประชากร (จำนวน 1 ราย) และกลุ่มอายุ 25-34 ปี อัตราป่วย 0.06 ต่อแสนประชากร (จำนวน 1 ราย) ตามลำดับ

ภาพที่ 11 อัตราป่วยโรคมือเท้าปากจำแนกกลุ่มอายุ 1 มกราคม - 31 พฤษภาคม 2560 อำเภอดง จังหวัดภูเก็ต



โรคติดต่อที่ต้องเฝ้าระวังประจำเดือน มิถุนายน



โรคไข้เลือดออก โดยเฉพาะพื้นที่ ตำบลสาธุ และตำบลเทพรัตนี

