



รายงานการเฝ้าระวังทางระบาดวิทยาประจำเดือน

Monthly Epidemiological Surveillance Report

[Http://www.Tecphuket.com](http://www.Tecphuket.com)

Email : Epidthalang@gmail.com

ปีที่ 7 ฉบับที่ 7 : กรกฎาคม 2560

Volume 7 Number 7 : July ,2017

ศูนย์ระบาดวิทยาอำเภอกลาง โรงพยาบาลกลาง จังหวัดภูเก็ต

สารบัญ

- รายงานการเฝ้าระวังทางระบาดวิทยาอำเภอกลาง ประจำเดือน กรกฎาคม 2560

รายงานการเฝ้าระวังทางระบาดวิทยาอำเภอกลาง ได้รวบรวมจากบัตรรายงานผู้ป่วย (รง.506, รง.507) ที่โรงพยาบาลกลาง ได้รับรายงานจากสถานบริการสาธารณสุขในอำเภอประจำปี 2560 (ระหว่างวันที่ 1 มกราคม – 31 กรกฎาคม 2560) จำนวน 3,392 บัตร

♣ การรับส่งบัตรรายงาน 506

ตารางที่ 1 จำนวนบัตรรายงาน 506,507 และความทันเวลา จำแนกตามสถานบริการ อำเภอกลาง จังหวัดภูเก็ต

สถานบริการ	จำนวนบัตรรายงาน 506 (1 – 31 ก.ค.60)					จำนวนบัตรรายงาน 506 (1 ม.ค. – 31 ก.ค.60)				
	ทันเวลา	ร้อยละ	ไม่ทันเวลา	ร้อยละ	รวม	ทันเวลา	ร้อยละ	ไม่ทันเวลา	ร้อยละ	รวม
1. โรงพยาบาลกลาง	489	92.79	38	7.21	527	2,980	94.39	177	5.61	3,157
2. รพ.สต.ศรีสุนทร	0	0.00	1	100	1	2	5.71	33	94.29	35
3. รพ.สต.บ้านท่าหนัก	4	100	0	0.00	4	27	77.14	8	22.86	35
4. รพ.สต.เชิงทะเล	1	33.33	2	66.67	3	5	20.83	19	79.17	24
5. รพ.สต.บ้านบางเทา	1	100	0	0.00	1	5	55.56	4	44.44	9
6. รพ.สต.ป่าคลอก	0	0.00	2	100	2	6	46.15	7	53.85	13
7. รพ.สต.บ้านพารา	0	0.00	3	100	3	0	0.00	50	100.00	50
8. รพ.สต.บ้านเกาะนาคา	0	0.00	0	0.00	0	0	0.00	0	0.00	0
9. รพ.สต.ไม้ขาว	0	0.00	0	0.00	0	0	0.00	19	100.00	19
10. รพ.สต.บ้านไม้ขาว	2	22.22	7	77.78	9	3	9.68	28	90.32	31
11. รพ.สต.สาธุ	0	0.00	0	0.00	0	0	0.00	14	100.00	14
12. ศสช.เทพกระษัตรี	0	0.00	0	0.00	0	2	40.00	3	60.00	5
13. ศสช.มุดคอกขาว	0	0.00	4	100	4	0	0.00	8	100.00	8
รวม	497	90.36	57	10.36	550	3,030	89.33	370	10.91	3,392

ที่มา : รง.506 และ รง.507 ศูนย์ระบาดวิทยาอำเภอกลาง จังหวัดภูเก็ต

ความครอบคลุมของสถานบริการระดับอำเภอ

สถานบริการที่ไม่มีรายงานผู้ป่วย 506 จำนวน 4 แห่ง คือ รพ.สต.เกาะนาคา ,รพ.สต.ไม้ขาว, รพ.สต.สาकु,และ ศสช.เทพกระษัตรี

สรุปความทันเวลาของบัตรรายงาน 506 ระดับศูนย์ระดับอำเภอกลาง ความทันเวลาเท่ากับร้อยละ 89.33

สรุปความทันเวลาของบัตรรายงาน 506 โรงพยาบาลกลาง ความทันเวลา ร้อยละ 94.39

๑๐*10 อันดับโรคที่มีอัตราป่วยสูงสุด

โรคที่ต้องเฝ้าระวังที่มีอัตราป่วยต่อแสนประชากร 10 อันดับแรกของอำเภอกลาง จังหวัดภูเก็ต ได้แก่ อูจจาระร่วง , ไข้ไม่ทราบสาเหตุ ,ปอดบวม ,สุกใส,มือ เท้า ปาก, โรคตาแดง,กลุ่มโรคไข้เลือดออก, ไข้หวัดใหญ่ ,อาหารเป็นพิษ และโรคหนองใน ตามลำดับ รายละเอียด ดังตารางที่ 1

ตารางที่ 1 จำนวนและอัตราป่วยด้วยโรคที่ต้องเฝ้าระวัง 10 อันดับแรก ของจังหวัดอำเภอกลาง จังหวัดภูเก็ต ตั้งแต่ วันที่ 1 มกราคม - 31 กรกฎาคม 2560

โรค	1.เทพกระษัตรี		2.ศรีสุนทร		3.เชิงทะเล		4.ป่าคลอก		5.ไม้ขาว		6.สาकु		8.อำเภอกลาง	
	จำนวน	อัตรา/แสน	จำนวน	อัตรา/แสน	จำนวน	อัตรา/แสน	จำนวน	อัตรา/แสน	จำนวน	อัตรา/แสน	จำนวน	อัตรา/แสน	จำนวน	อัตรา/แสน
1.อูจจาระร่วง	304	1,380.31	318	1,375.14	163	893.64	159	1,006.78	180	1,392.00	121	1,969.40	1245	1,267.09
2. ไข้หรือไข้ไม่ทราบฯ	311	1,412.10	247	1,068.11	132	723.68	129	816.82	129	997.60	87	1,416.02	1035	1,053.36
3.ปอดบวม	107	485.83	100	432.43	50	274.12	55	348.26	70	541.33	25	406.90	407	414.22
4. สุกใส	49	222.48	41	177.30	24	131.58	34	215.29	28	216.53	14	227.86	190	193.37
5.Hand ,Foot and mouth disease (HFM)	33	149.84	44	190.27	37	202.85	9	56.99	14	108.27	7	113.93	144	146.55
6. โรคตาแดง	36	163.46	44	190.27	14	76.75	17	107.64	18	139.20	12	195.31	141	143.50
7.DHF	12	54.49	27	116.76	13	71.27	15	94.98	18	139.20	7	113.93	92	93.63
8. ไข้หวัดใหญ่	21	95.35	15	64.86	11	60.31	15	94.98	14	108.27	3	48.83	79	80.40
9.Food poisoning	20	90.81	17	73.51	5	27.41	6	37.99	8	61.87	5	81.38	61	62.08
10.หนองใน	8	36.32	9	38.92	6	32.89	2	12.66	2	15.47	1	16.28	28	28.50

ที่มา : รง.506 และ รง.507 ศูนย์ระดับวิทยาอำเภอกลาง จังหวัดภูเก็ต

๒ สถานการณ์โรคที่สำคัญเดือน กรกฎาคม 2560

●* สถานการณ์โรคอุจจาระร่วงเฉียบพลัน

จากข้อมูลการเฝ้าระวังทางระบาดวิทยาของจังหวัดภูเก็ต รง.506 และ รง.507 ตั้งแต่สัปดาห์ที่ 1 สัปดาห์ที่ 30 มีผู้ป่วยโรคอุจจาระร่วงเฉียบพลัน จำนวน 1,224 ราย คิดเป็นอัตราป่วย 1,245.71 ต่อแสนประชากร ไม่มีรายงานผู้ป่วยเสียชีวิต

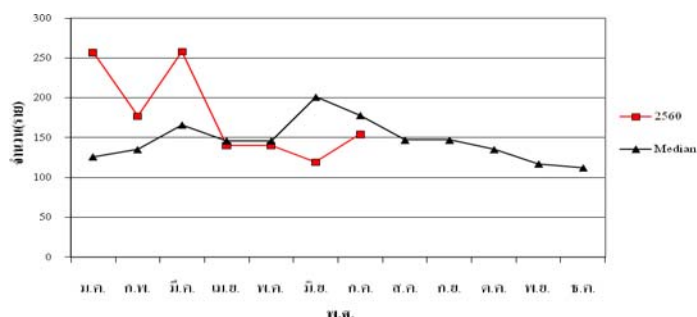
ลักษณะการกระจาย

พื้นที่เกิดโรค : ตั้งแต่สัปดาห์ที่ 1 – สัปดาห์ที่ 30 พบว่าตำบลสาธุ มีอัตราป่วยสูงสุด 1,920.57 ต่อแสนประชากร (118 ราย) รองลงมา ตำบลไม้ขาว อัตราป่วย 1,392.00 ต่อแสนประชากร (180ราย) ตำบลเทพกระษัตรี อัตราป่วย 1,366.69 ต่อแสนประชากร (301 ราย)ตำบลศรีสุนทร อัตราป่วย 1,340.54 ต่อแสนประชากร (310 ราย) ตำบลป่าคลอก อัตราป่วย 987.78 ต่อแสน (156 ราย) และตำบลเชิงทะเล อัตราป่วย 871.71 ต่อแสนประชากร (159 ราย) และตามลำดับ

กลุ่มอายุที่พบโรค : ตั้งแต่ 1 มกราคม -31 กรกฎาคม 2560 พบว่าอัตราป่วยสูงสุดกลุ่มอายุ 0-4 ปี อัตราป่วย 3,334.55 ต่อแสน(273 ราย) รองลงมา กลุ่มอายุ 15-24 อัตราป่วย 1,879.98 ต่อแสน (255 ราย) กลุ่มอายุ 25-34 ปี อัตราป่วย 1,724.03 ต่อแสนประชากร(269 ราย) กลุ่มอายุ 5-9 ปี คิดเป็นอัตรา 1,047.78 ต่อแสน (75 ราย) กลุ่มอายุ 65 ปีขึ้นไป อัตราป่วย 1,018.70 ต่อแสน (73 ราย)กลุ่มอายุ 10-14 ปี อัตราป่วย 745.48 ต่อแสนประชากร(46 ราย) กลุ่มอายุ 55-64 ปี อัตราป่วย 717.41 ต่อแสนประชากร(59 ราย) กลุ่มอายุ 35-44 ปี อัตราป่วย 659.94 ต่อแสนประชากร(117 ราย) และกลุ่มอายุ 45-54 ปี อัตราป่วย 539.49 ต่อแสนประชากร(78 ราย) ตามลำดับ

ขณะนี้ ยังคงพบผู้ป่วยอย่างต่อเนื่องในทุกพื้นที่ ซึ่งเมื่อเปรียบเทียบกับค่ามัธยฐาน 5 ปี ย้อนหลัง (พ.ศ. 2555-2559) พบว่า จำนวนผู้ป่วยต่ำกว่าค่ามัธยฐาน ดังภาพที่ 1

ภาพที่ 1 จำนวนผู้ป่วยโรคอุจจาระร่วงเฉียบพลันจำแนกรายเดือน อำเภอถลาง เดือน 31 กรกฎาคม 2560



●* สถานการณ์โรคไข้เลือดออก

จากข้อมูลการเฝ้าระวังทางระบาดวิทยาของจังหวัดภูเก็ต รง.506 และ รง.507 ตั้งแต่วันที่ 1 มกราคม – 31 กรกฎาคม 2560 มีจำนวนผู้ป่วยที่ยืนยันการวินิจฉัยแล้ว จำนวน 451 ราย (DHF=266 ราย, DSS=7 ราย, DF=176 ราย) คิดเป็นอัตราป่วย 115.39 ต่อแสน อำเภอกะทู้ อัตราป่วยสูงสุด จำนวน 136 ราย (DHF=79 , DSS=0 ราย, DF=57 ราย) คิดเป็นอัตราป่วย 246.08 ต่อแสนประชากร รองลงมา อำเภอเมือง จำนวน 223 ราย (DHF=125 ราย, DSS=4

ราย, DF=94 ราย) คิดเป็นอัตราป่วย 93.96 ต่อแสนประชากรอำเภอกลาง จำนวน 92 ราย (DHF=64, DSS=3 ราย, DF=25 ราย) คิดเป็น อัตราป่วย 93.63 ต่อแสนประชากร และมีผู้ป่วยเสียชีวิตอำเภอเมือง จำนวน 2 ราย

อำเภอกลาง มีอัตราป่วยสูงเป็นอันดับที่ 3 ของจังหวัดภูเก็ต

จากข้อมูลการเฝ้าระวังทางระบาดวิทยาของ ศูนย์ระบาดอำเภอกลาง และจังหวัดภูเก็ต รง.506 และ รง. 507 ตั้งแต่วันที่ 1 มกราคม - 31 กรกฎาคม 2560 มีจำนวนผู้ป่วยที่ยืนยันการวินิจฉัยแล้ว จำนวน 92 ราย คิดเป็น อัตราป่วย 93.63 ต่อแสนประชากร พบอัตราป่วยสูงที่สุดคือตำบลสาธุ จำนวน 12 ราย คิดเป็นอัตราป่วย 195.31 ต่อแสน ประชากร รองลงมาคือ ตำบลเทพกระษัตรี จำนวน 27 ราย คิดเป็นอัตราป่วย 122.59 ต่อแสนประชากร ตำบลไม้ขาว จำนวน 13 ราย คิดเป็นอัตราป่วย 100.53 ต่อแสนประชากร ตำบลเชิงทะเล จำนวน 15 ราย คิดเป็นอัตราป่วย 82.24 ต่อแสนประชากร ตำบลศรีสุนทร จำนวน 18 ราย คิดเป็นอัตราป่วย 77.84 ต่อแสนประชากร และตำบลป่าคลอก จำนวน 7 ราย คิดเป็นอัตราป่วย 44.32 ต่อแสนประชากร ตามลำดับ ไม่มีรายงานผู้ป่วยเสียชีวิต

ลักษณะการกระจาย

พื้นที่เกิดโรค : ตำบลที่มีอัตราป่วยสูงที่สุด คือตำบลสาธุ จำนวน 12 ราย คิดเป็นอัตราป่วย 195.31 ต่อแสน ประชากร รองลงมาคือ ตำบลเทพกระษัตรี จำนวน 27 ราย คิดเป็นอัตราป่วย 122.59 ต่อแสนประชากร ตำบลไม้ขาว จำนวน 13 ราย คิดเป็นอัตราป่วย 100.53 ต่อแสนประชากร ตำบลเชิงทะเล จำนวน 15 ราย คิดเป็นอัตราป่วย 82.24 ต่อแสนประชากร ตำบลศรีสุนทร จำนวน 18 ราย คิดเป็นอัตราป่วย 77.84 ต่อแสนประชากร และตำบลป่าคลอก จำนวน 7 ราย คิดเป็นอัตราป่วย 44.32 ต่อแสนประชากร ตามลำดับ ไม่มีรายงานผู้ป่วยเสียชีวิต

ภาพที่ 2 ตารางผู้ป่วยโรคไข้เลือดออก อำเภอกลาง จำแนกรายตำบล เดือน มกราคม – กรกฎาคม 2560

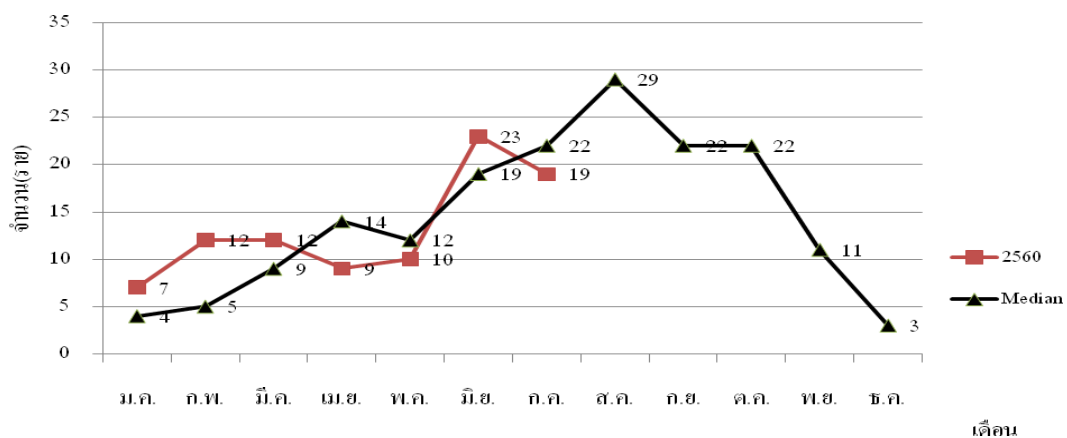
หมู่ที่	เทพกระษัตรี	ศรีสุนทร	เชิงทะเล	ป่าคลอก	ไม้ขาว	สาธุ
1	8	5	4		1	8
2			1		1	1
3	1	1		3	2	2
4	4	4	2	3	2	
5	1		8		3	1
6	1				1	
7	3	2			3	
8	9	6		1		
9						
10						
11						
รวม	27	18	15	7	13	12
อัตราป่วย/แสน	122.59	77.84	82.24	44.32	100.53	195.31
รวมอำเภอ	92					
อัตราป่วย/แสน	93.63					

ที่มา : ศูนย์ระบาด คป.สอ.กลางและงานระบาด สสจ.ภูเก็ต

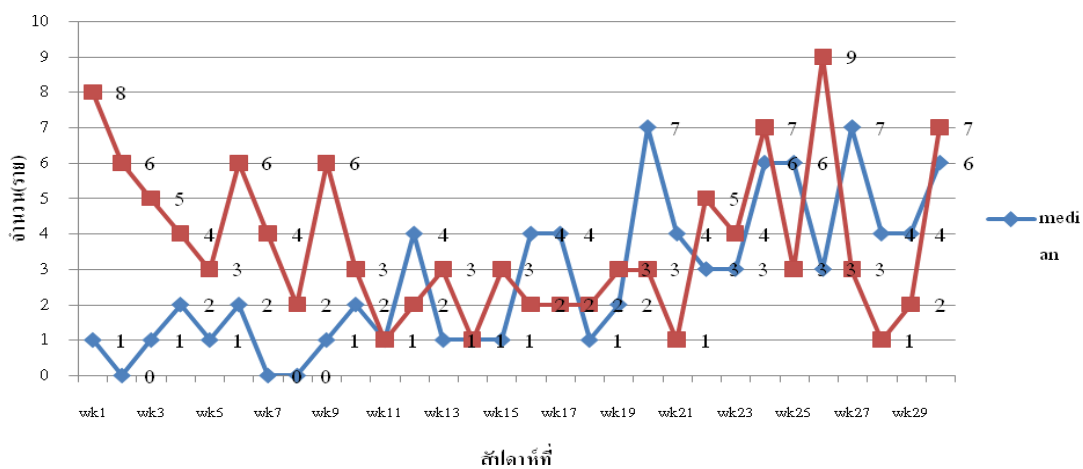
กลุ่มอายุที่พบโรค : พบมากที่สุดในกลุ่มกลุ่มอายุ 10-14 ปี อัตราป่วย 291.83 ต่อแสนประชากร(18 ราย)รองลงมาคือ กลุ่มอายุ 15-24 ปี อัตราป่วย 176.94 ต่อแสนประชากร(24 ราย) กลุ่มอายุ 25-34 ปี อัตราป่วย 121.77 ต่อแสนประชากร(19 ราย) กลุ่มอายุ 5-9 ปี อัตราป่วย 111.76 ต่อแสนประชากร (8 ราย) กลุ่มอายุ 0-4 ปี อัตราป่วย 97.72 ต่อแสนประชากร (8 ราย) กลุ่มอายุ 35-44 ปี อัตราป่วย 45.12 ต่อแสนประชากร(8 ราย) กลุ่มอายุ 45-54 ปี อัตราป่วย 34.58 ต่อแสนประชากร(5 ราย)) และกลุ่มอายุ 55-64 ปี อัตราป่วย 24.32 ต่อแสนประชากร(2 ราย) ตามลำดับ

ขณะนี้ ยังคงพบผู้ป่วยอย่างต่อเนื่องในทุกพื้นที่ ซึ่งเมื่อเปรียบเทียบกับค่ามัธยฐาน 5 ปี ย้อนหลัง (พ.ศ. 2555-2559) พบว่า จำนวนผู้ป่วยต่ำกว่าค่ามัธยฐานและมีแนวโน้มลดลง ดังภาพที่ 4

ภาพที่ 3 จำนวนผู้ป่วยโรคไข้เลือดออกอำเภอดกลาง จังหวัดภูเก็ต ปี 2560 เปรียบเทียบกับค่ามัธยฐานย้อนหลัง 5 ปี (พ.ศ. 2555-2559)



ภาพที่ 4 จำนวนผู้ป่วยโรคไข้เลือดออกอำเภอดกลาง จำแนกรายสัปดาห์ สัปดาห์ที่ 1-30 ปี 2560 เปรียบเทียบกับค่ามัธยฐานย้อนหลัง 5 ปี (พ.ศ.2555-2559)



อำเภอกลางมีการสำรวจค่าดัชนีลูกน้ำยุงลายทุกเดือน เพื่อวิเคราะห์และดูแนวโน้มลดลงและความเสี่ยงในการเกิดการระบาดของในแต่พื้นที่

ข้อเสนอแนะ

- 1.ต้องดำเนินการรณรงค์อย่างต่อเนื่อง โดยขอความร่วมมือกับทุกหน่วยงานเร่งรัดการกำจัดแหล่งเพาะพันธุ์ลูกน้ำยุงลาย
- 2.ให้ดำเนินการสำรวจค่าดัชนีความชุกชุมของลูกน้ำยุงลายในชุมชน ซึ่งค่าดัชนีความชุกชุมของลูกน้ำยุงลายในชุมชนจะเป็นข้อมูลใช้ในการกำกับ ติดตาม และวางแผนดำเนินการป้องกันและควบคุมโรคไข้เลือดออกในชุมชนได้อย่างมีประสิทธิภาพยิ่งขึ้น

❁ สถานการณ์โรคมาลาเรีย

อำเภอกลาง : ตั้งแต่วันที่ 1 มกราคม ถึง 31 กรกฎาคม 2560 ไม่มีรายงานผู้ป่วยโรคมาลาเรีย

❁ สถานการณ์โรคไข้หวัดใหญ่

ตั้งแต่วันที่ 1 มกราคม ถึง 31 กรกฎาคม 2560 มีรายงานผู้ป่วยโรคไข้หวัดใหญ่ตามฤดูกาล รวมทั้งสิ้น 79 ราย คิดเป็นอัตราป่วย 80.40 ต่อแสน ไม่พบผู้ป่วยโรคไข้หวัดใหญ่สายพันธุ์ใหม่ชนิด A (H1N1)

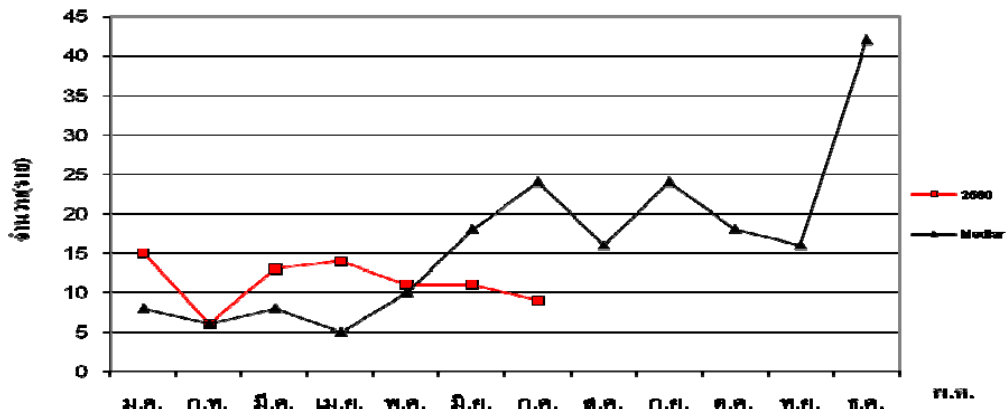
ลักษณะการกระจาย

พื้นที่เกิดโรค : อัตราป่วยสูงสุด คือตำบลเทพกระษัตรี อัตราป่วย 95.35 ต่อแสนประชากร (21 ราย) รองลงมา คือ ตำบลปากลอก อัตราป่วย 94.98 ต่อแสนประชากร (15 ราย) ตำบลไม้ขาว อัตราป่วย 85.07 ต่อแสนประชากร (11 ราย) ตำบลเชิงทะเล อัตราป่วย 82.24 ต่อแสนประชากร (15 ราย) ตำบลศรีสุนทร อัตราป่วย 60.54 ต่อแสนประชากร (14 ราย) และ ตำบลสาตุ อัตราป่วย 48.83 ต่อแสนประชากร (3 ราย) ตามลำดับ

กลุ่มอายุที่พบโรค : กลุ่มอายุที่มีอัตราป่วยสูงสุดคือ กลุ่มอายุ 0-4 ปี อัตราป่วย 207.65 ต่อแสนประชากร (จำนวน 17 ราย) รองลงมาคือ กลุ่มอายุ 5-9 ปี อัตราป่วย 181.61 ต่อแสนประชากร (จำนวน 13 ราย) กลุ่มอายุ 15-24 ปี อัตราป่วย 110.59 ต่อแสน ประชากร(จำนวน 15 ราย) กลุ่มอายุ 10-14 ปี อัตราป่วย 97.28 ต่อแสน ประชากร(จำนวน 6 ราย) กลุ่มอายุ 25-34 ปี อัตราป่วย 76.91 ต่อแสน ประชากร(จำนวน 12 ราย) กลุ่มอายุ 35-44 ปี อัตราป่วย 56.40 ต่อแสน ประชากร(จำนวน 10 ราย) กลุ่มอายุ 65 ปีขึ้นไป อัตราป่วย 27.91 ต่อแสนประชากร กลุ่มอายุ 55-64 ปี อัตราป่วย 24.32 ต่อแสน ประชากร(จำนวน 2 ราย) (จำนวน 2 ราย) และกลุ่มอายุ 45-54 ปี อัตราป่วย 13.83 ต่อแสน ประชากร(จำนวน 2 ราย) ตามลำดับ

สถานการณ์โรคไข้หวัดใหญ่ในเดือน กรกฎาคม มีแนวโน้มเพิ่มขึ้น ดังภาพที่ 5

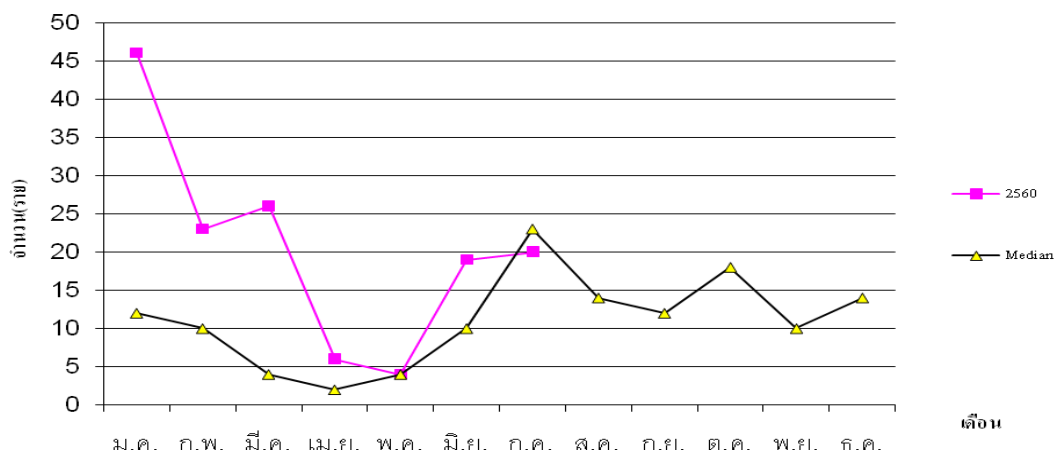
ภาพที่ 5 จำนวนผู้ป่วยโรคไข้วัดใหญ่อำเภอกลาง จังหวัดภูเก็ต ปี 2560 เปรียบเทียบกับค่ามัธยฐานย้อนหลัง 5 ปี (พ.ศ.2555- 2559)



●* สถานการณ์โรคมือเท้าปาก

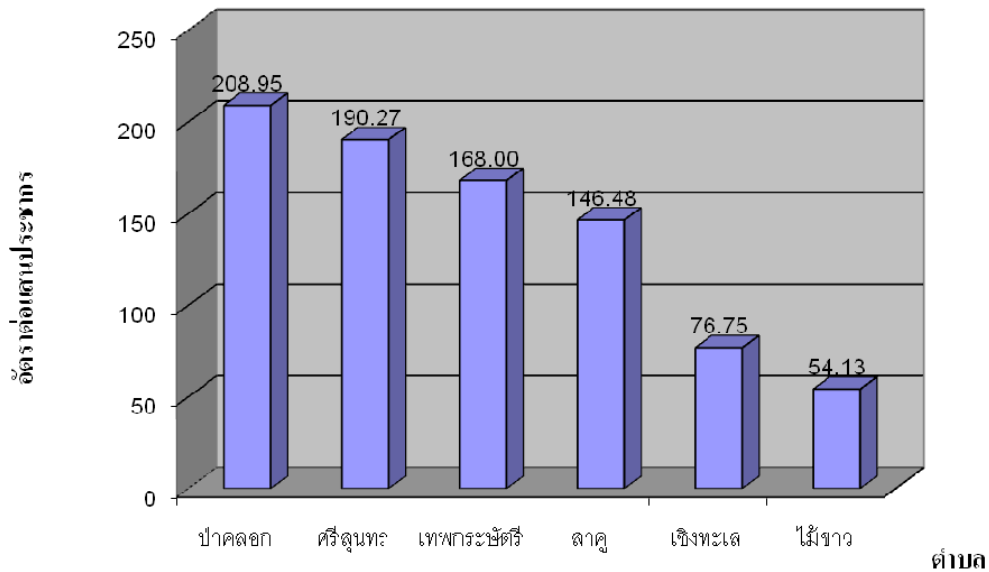
ตั้งแต่วันที่ 1 มกราคม ถึง 31 กรกฎาคม 2560 มีรายงานผู้ป่วยโรคมือเท้าปาก รวมทั้งสิ้น 144 ราย คิดเป็น อัตราป่วย 146.55 ต่อแสนประชากร ไม่พบผู้ป่วยเสียชีวิต

ภาพที่ 6 จำนวนผู้ป่วยโรคมือเท้าปากอำเภอกลาง จำแนกรายเดือน 1 มกราคม- 31 กรกฎาคม 2560 เปรียบเทียบกับ ค่ามัธยฐานย้อนหลัง 5 ปี (พ.ศ.2555- 2559)



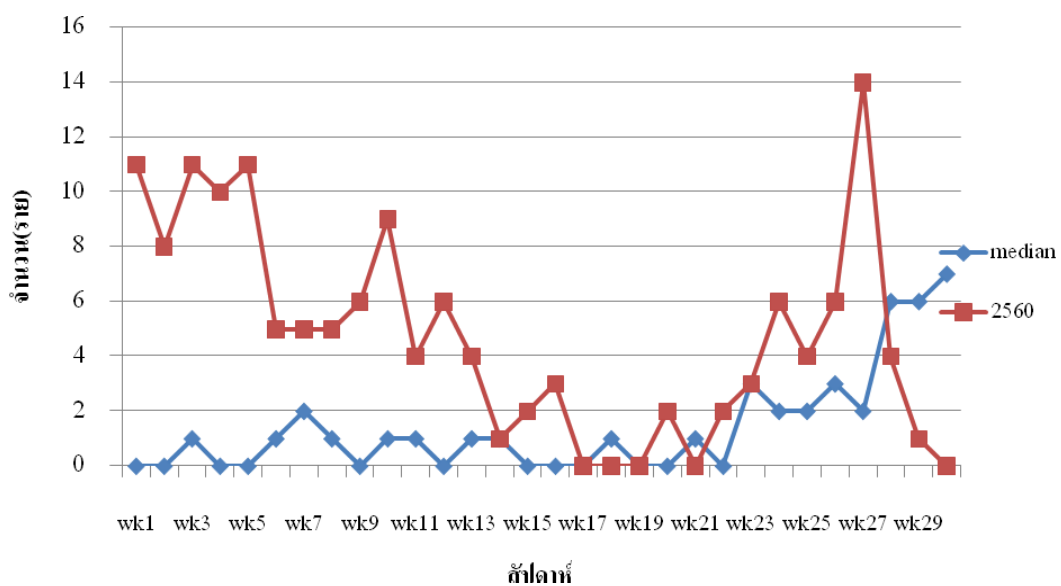
พื้นที่เกิดโรค : อัตราป่วยสูงสุดคือ ตำบลป่าคลอก อัตราป่วย 208.95 ต่อแสนประชากร (33 ราย) รองลงมาคือ ตำบลศรีสุนทร 190.27 ต่อแสนประชากร (44 ราย) ตำบลเทพกระษัตรี อัตราป่วย 168.00 ต่อแสนประชากร (37ราย) ตำบลสาธุ อัตราป่วย อัตราป่วย 146.48 ต่อแสนประชากร (9 ราย) ตำบลเชิงทะเล อัตราป่วย 76.75 ต่อแสนประชากร (14 ราย) และตำบลไม้ขาว อัตราป่วย 54.13 ต่อแสนประชากร (7 ราย) ตามลำดับ

ภาพที่ 7 อัตราป่วยโรคมือเท้าปากต่อแสนประชากรต่อแชนประชากรจำแนกรายเดือน 1 มกราคม - 31 กรกฎาคม 2560 อำเภอดง จังหวัดภูเก็ต



จากข้อมูลการเฝ้าระวังทางระบาดวิทยาของจังหวัดภูเก็ต รง.506 และ รง.507 ตั้งแต่สัปดาห์ที่ 1 สัปดาห์ที่ 30 มีผู้ป่วยโรคมือเท้าปาก จำนวน 143 ราย คิดเป็นอัตราป่วย 145.54 ต่อแสนประชากร พบจำนวนผู้ป่วยสูงที่สุดคือ ตำบลป่าคลอก อัตราป่วย 151.97 ต่อแสนประชากร (24 ราย) รองลงมาคือ ตำบลศรีสุนทร อัตราป่วย 142.70 ต่อแสนประชากร (33 ราย) ตำบลลาคู อัตราป่วย 113.93 ต่อแสนประชากร (7 ราย) ตำบลเทพกระษัตรี อัตราป่วย 108.97 ต่อแสนประชากร (24 ราย) ตำบลเชิงทะเล อัตราป่วย 49.34 ต่อแสนประชากร (9 ราย) และตำบลไม้ขาว 46.40 ต่อแสนประชากร (6 ราย) ตามลำดับ ไม่มีรายงานผู้ป่วยเสียชีวิต ดังมีรายละเอียดในภาพที่ 9

ภาพที่ 9 จำนวนผู้ป่วยโรคมือเท้าปากจำแนกรายสัปดาห์ ระหว่างสัปดาห์ที่ 1 - 30 อำเภอดง ปี 2560

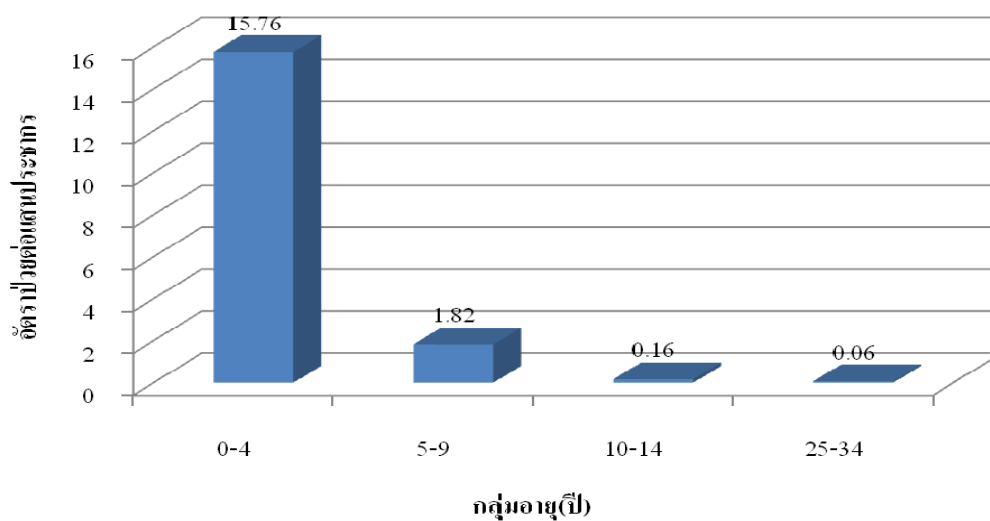


ภาพที่ 10 อัตราป่วยโรคมือเท้าปากจำแนกรายเดือน 1 มกราคม - 31 กรกฎาคม 2560 อำเภอดง จังหวัดภูเก็ต

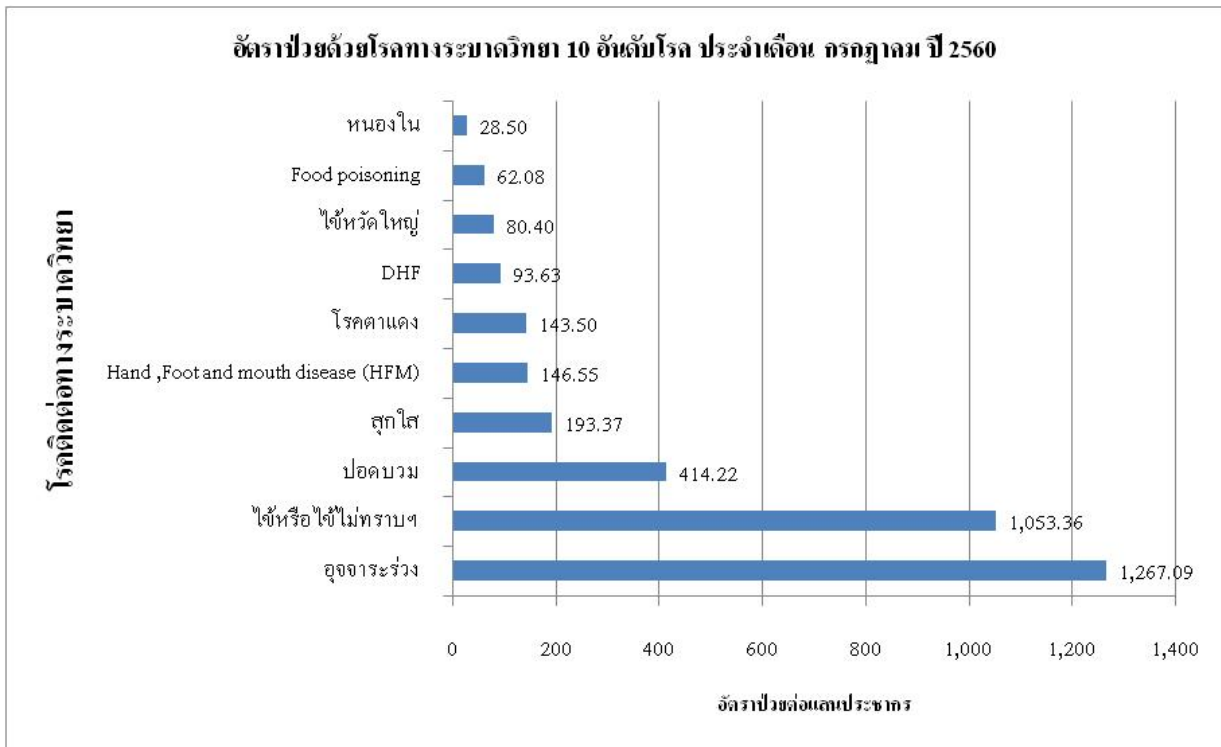
หมู่ที่	เทพฯ	ศรีสุนทร	เชิงทะเล	ป่าคลอก	ไม้ขาว	สาธุ
1	10	12	6	4	1	4
2	1	5	3	1	4	
3	2	5	1	9	1	1
4	4	6	1	6	1	1
5	5	8	3			3
6	3	2		5		
7	3	2		2		
8	7	4		4		
9				2		
10						
11	2					
รวม	37	44	14	33	7	9
อัตราป่วย/แสน	168.00	190.27	76.75	208.95	54.13	146.48
รวมอำเภอ	144					
	146.55					

กลุ่มอายุที่พบโรค : กลุ่มอายุที่มีอัตราป่วยสูงสุดคือกลุ่มอายุ 0-4 ปี อัตราป่วย 15.76 ต่อแสนประชากร(จำนวน 129 ราย รองลงมา คือ กลุ่มอายุ 5-9 ปี อัตราป่วย 1.82 ต่อแสนประชากร (จำนวน 13 ราย) และ กลุ่มอายุ 10-14 ปี อัตราป่วย 0.16 ต่อแสนประชากร (จำนวน 1 ราย) และกลุ่มอายุ 25-34 ปี อัตราป่วย 0.06 ต่อแสนประชากร (จำนวน 1 ราย) ตามลำดับ

ภาพที่ 11 อัตราป่วยโรคมือเท้าปากจำแนกกลุ่มอายุ 1 มกราคม - 31 กรกฎาคม 2560 อำเภอดง จังหวัดภูเก็ต



โรคติดต่อที่ต้องเฝ้าระวังประจำเดือน สิงหาคม



โรคไฉ้เลือดออก โดยเฉพาะพื้นที่ ตำบลสาธุ และตำบลเทพรัตน์

